

13. Turismo

Il turismo nel comune di Roma si conferma uno dei principali assi di sviluppo del territorio, costituendo, all'interno del sistema economico e sociale, un elemento centrale di crescita, che i rilevanti effetti economici e occupazionali rendono evidente. L'incremento della domanda, che dopo la contrazione del biennio 2002-2003, continua ad interessare il comune di Roma e, conseguentemente, il territorio provinciale, evidenzia inoltre un apprezzamento sempre maggiore della Capitale soprattutto all'estero.

La provincia di Roma risulta infatti prima nella graduatoria delle province a più elevato afflusso turistico, superando (con 9,74 milioni di arrivi nel 2006) Venezia (7,08 milioni di arrivi), Bolzano (5,04), Milano (5,03) e Firenze (3,95). Per quanto riguarda le presenze Roma perde tuttavia il suo primato, seguendo a Venezia (con 32,02 milioni a fronte di 27,04 a Roma, e una permanenza media che si attesta rispettivamente a 4,5 giorni e a 2,8) (Tab. 13.1).

Un elemento che caratterizza il turismo nella provincia di Roma riguarda la capacità attrattiva quasi esclusiva della Capitale rispetto al resto della provincia, visto che il comune di Roma concentra nel suo territorio oltre il 75% dei turisti italiani e oltre il 90% di quelli stranieri. Nel panorama italiano peraltro tale situazione risulta un'eccezione: tra le 9 aree metropolitane (Torino, Milano, Venezia, Genova, Bologna, Firenze, Napoli e Bari), infatti, soltanto l'attrattività del comune di Firenze si avvicina a quella del comune di Roma, registra oltre il 60% delle presenze di turisti italiani e oltre il 70% di quelli stranieri. Sul fronte opposto i comuni di Napoli e Bari rilevano la capacità attrattiva più bassa, assorbendo soltanto il 30% del flusso turistico provinciale.

Passando all'analisi della domanda turistica nel comune di Roma, nel 2007 gli arrivi di turisti italiani e stranieri nel complesso degli esercizi ricettivi (hotel bed & breakfast, RTA, ostelli e case per ferie), superano i 10 milioni (10.070.377) e le presenze i 25 milioni (25.911.925), registrando rispettivamente un incremento sul 2006 pari al 19,9% e al 9,7%. È in particolare il turismo straniero, che costituisce la quota prevalente della domanda nella Capitale, a segnare gli incrementi più consistenti, con variazioni percentuali pari a +12,37% per quanto riguarda gli arrivi (5.895.142 unità) e a +11,35% per quanto riguarda le presenze (16.067.078 unità). Significativa risulta tuttavia anche la crescita dei turisti italiani, che, rispetto al 2006 registrano un incremento pari rispettivamente a 9,1% e a 7,1% (Tab. 13.4).

Per quanto riguarda la permanenza media dei turisti nelle strutture ricettive, il dato presenta una leggera flessione, dovuta ad un incremento più consistente degli arrivi rispetto alle presenze, con soggiorni medi che non superano i 3 giorni (a fronte di 3,94 registrati mediamente in Italia nel 2006), attestandosi complessivamente a 2,57 giorni (2,36 tra gli italiani e 2,73 tra gli stranieri) (Tabb. 13.4, 13.5).

Come anticipato, un elemento che caratterizza il turismo nella Capitale riguarda la prevalente presenza di turisti stranieri, che rappresentano il 62,3% degli arrivi totali e il 69,6% delle presenze totali, con la quota più ampia rappresentata dagli europei (con il 29,9% di arrivi e il 35,8% delle presenze) e dai Nord Americani che, nonostante il forte apprezzamento dell'euro sul dollaro, costituiscono la quota di turisti extraeuropei più consistente (pari al 19,3%), registrando una ulteriore crescita rispetto al 2006 (+12,7% per quanto riguarda le presenze). Per quanto riguarda gli altri paesi extraeuropei, oltre al Nord America, una significativa quota della domanda proviene dal Sud Est Asiatico (con 665.646 arrivi e 1.536.869 presenze e un incremento rispetto al 2006 pari rispettivamente a +2,7% e a +2,4%), mentre la crescita più consistente si rileva per i turisti del Medio Oriente (+ 14,5% gli arrivi, pari a 85.969 e +7,1% le presenze, pari a 227.032).

Disaggregando la domanda turistica in base alla struttura ricettiva, si osservano in primo luogo interessanti differenze relative alle scelte alloggiative dei turisti stranieri e italiani: tra i primi infatti le strutture alberghiere assorbono circa il 90% della domanda (l'87,9% per quanto riguarda gli arrivi e l'87,7% per quanto riguarda le presenze), mentre tra i secondi la scelta alloggiativa sembra propendere in misura

superiore verso gli esercizi complementari, le cui quote di mercato risultano comunque largamente inferiori a quelle degli alberghi, che raccolgono anche tra gli italiani il 75,1% degli arrivi e il 62,5% delle presenze. Approfondendo inoltre la distribuzione delle presenze italiane e straniere negli alberghi in base alla categoria, si osservano scelte di consumo significativamente differenti, con gli stranieri che privilegiano un turismo di qualità, registrando presenze superiori negli alberghi di 4 e 5 stelle (rispettivamente il 10% e il 45,5%, a fronte del 4,6% e del 36,2% tra gli italiani) e i turisti di nazionalità italiana che invece manifestano una maggiore propensione verso gli esercizi di medio e basso livello (con il 36,4% delle presenze negli alberghi a 3 stelle, il 18,4% in quelli a 2 stelle e il 4,4% in quelli a 1 stella, a fronte del 34,5%. Del 7,8% e del 2,2% tra gli stranieri) (Tab. 13.14).

Sul fronte dell'offerta, si osserva come l'incremento della domanda negli alberghi del comune di Roma (+11,29% gli arrivi e +10,85% le presenze) abbia trovato pieno riscontro nell'adeguamento delle strutture, che registrano rispetto al 2006 un incremento pari al 5% (con 870 alberghi, 43.013 camere e 85.240 posti letto) (Tab. 13.12). Tale aumento, coerentemente alla crescente domanda straniera di un turismo di qualità, ha riguardato inoltre in misura prevalente gli alberghi di 5 stelle (+20%) e quelli di 4 stelle (+11%), non interessando invece le strutture di medio-bassa categoria (-4% negli alberghi di 3 e 2 stelle), anche se, per quanto riguarda l'offerta della categoria più bassa (alberghi a 1 stella) si segnala un aumento del 13% (Tab. 13.13).

Per quanto riguarda infine il numero di occupati nel settore alberghiero, si confermano gli effetti positivi dell'incremento dei flussi turistici, considerando che, nel corso del primo semestre del 2007, gli addetti negli alberghi della Capitale registrano un aumento complessivo pari al 4,5% rispetto allo stesso periodo dell'anno precedente. La crescita ha riguardato in particolar modo l'occupazione maschile (+5,5%, a fronte di +2,8% tra le donne) che registra oltre 10 mila addetti alle imprese alberghiere (le donne sono circa la metà, pari a 5.339). Coerentemente alla crescita dell'offerta di strutture di categoria alta, gli incrementi più consistenti dell'occupazione si sono registrati negli alberghi di cinque stelle (+21,3%) e, in misura più contenuta, in quelli di quattro stelle (+4%), che raccolgono la quota più elevata di occupati (2.574 donne e 4.600 uomini). Una significativa crescita si osserva inoltre negli esercizi alberghieri della categoria più bassa (+10%, con 286 addetti), mentre una flessione si osserva negli alberghi di 3 stelle (-2,3%) e di 2 stelle (-4,9%) (Tab. 13.15).

Indice delle figure e delle tabelle

13.1 – La domanda turistica in Italia e nel Comune di Roma

Tab. 13.1 – Graduatoria delle 10 province con il più alto numero di arrivi di turisti italiani e stranieri nel complesso delle strutture ricettive. Arrivi, presenze e permanenza media. Anno 2006. Valori assoluti e %

Tab. 13.2 – Arrivi e presenze di italiani e stranieri nel complesso delle strutture ricettive nei comuni e nelle province delle 9 aree metropolitane. Anno 2006 (v.a. e incidenza % comune/provincia)

Tab. 13.3 - Arrivi e presenze dei turisti nel Comune di Roma e in Italia. Anni 1998-2007. Valori assoluti e %

Fig. 13.1 - Arrivi negli esercizi alberghieri del Comune di Roma e negli esercizi ricettivi d'Italia. Anni 1999-2007. Variazioni percentuali rispetto all'anno precedente.

13.2 – La domanda turistica nel Comune di Roma

Tab. 13.4 - Comune di Roma: arrivi, presenze e permanenza media nel complesso degli esercizi ricettivi (hotel, B&B, case per ferie, camping, ostelli). Anni 2004-2006. Valori assoluti e variazioni %

Fig. 13.2 – Arrivi e presenze negli esercizi alberghieri del Comune di Roma. Anni 1994-2007

Tab. 13.5 - Comune di Roma: arrivi, presenze e permanenza media di turisti italiani e stranieri negli esercizi alberghieri. Anni 1994-2007. Valori assoluti e variazioni %

Fig. 13.3 – Arrivi negli esercizi alberghieri del Comune di Roma. Anni 1995-2007. Variazioni percentuali rispetto all'anno precedente

Tab. 13.6a - Arrivi e presenze per area di provenienza negli esercizi alberghieri del Comune di Roma. Anni 2000, 2005-2007. Valori assoluti e variazioni %

Tab. 13.6b – Arrivi e presenze per area di provenienza negli esercizi alberghieri del Comune di Roma. Anni 2000, 2005-2007. Valori %

Fig. 13.4a - Arrivi per area di provenienza negli esercizi alberghieri del Comune di Roma. Anni 2000, 2005-2007. Valori %

Fig. 13.4b - Presenze negli esercizi alberghieri del Comune di Roma. Anni 1995-2007. Variazioni percentuali rispetto all'anno precedente.

13.3 – La domanda turistica negli altri comuni della provincia di Roma

Tab. 13.7 – Altri comuni della provincia di Roma: arrivi, presenze e permanenza media negli esercizi alberghieri. Anni 1994-2007. Valori assoluti e variazioni %

Tab. 13.8 - Altri comuni della provincia di Roma: arrivi, presenze e permanenza media nel complesso degli esercizi ricettivi (hotel, B&B, case per ferie, camping, ostelli) Anni dal 2004 al 2007. Valori assoluti e var. %

13.4 – La domanda turistica nella provincia di Roma

Tab. 13.9 - Provincia di Roma: arrivi e presenze e permanenza media negli esercizi alberghieri. Anni 1994-2007. Valori assoluti e variazioni %

Tab. 13.10 - Provincia di Roma: arrivi e presenze e permanenza media nel complesso degli esercizi ricettivi (hotel, B&B, case per ferie, camping, ostelli). Anni 2004-2007. Valori assoluti e variazioni %

13.5 – L'offerta turistica nelle principali province europee e nel Comune di Roma

Tab. 13.11 – Consistenza degli esercizi alberghieri nelle principali province europee. Anni 1990, 1995, 2000, 2005-2006. Valori assoluti e variazioni %

Figura 13.5 – Consistenza degli esercizi alberghieri nelle principali province europee. Anni 2000, 2006 (v.a)

Tab. 13.12 - Esercizi alberghieri nel Comune di Roma. Consistenza e variazioni % alberghi, camere presenze e occupazione. Anni 2000-2007 (v.a e var. %)

Tab.13.13 - Esercizi alberghieri nel Comune di Roma. Consistenza e variazioni % alberghi, camere, letti. Occupazione camere e letti. Anno 2007 (v.a e var. %)

13.6 – Quota reale e potenziale di mercato e addetti negli esercizi alberghieri del Comune di Roma

Tab. 13.14 – Presenze italiane e straniere negli alberghi del Comune di Roma in base alla categoria. Quota reale e potenziale di mercato. Anno 2007 (val. %)

Figura 13.6 – Presenze italiane e straniere negli alberghi del Comune di Roma in base alla categoria. Anno 2007 (val. %)

Tab. 13.15 - Addetti nelle imprese alberghiere del Comune di Roma. Anni 2004-2007 (v.a., distribuzione % e var. % sullo stesso periodo dell'anno precedente)

13.1 – La domanda turistica in Italia

Tab. 13.1 – Graduatoria delle 10 province con il più alto numero di arrivi di turisti italiani e stranieri nel complesso delle strutture ricettive. Arrivi, presenze e permanenza media. Anno 2006 (v.a. e %)

Posizione in graduatoria	Province	Arrivi		Presenze		Permanenza media
		V.A.	Val. %	V.A.	Val. %	
1°	Roma	9.736.377	10,5	27.036.561	7,4	2,8
2°	Venezia	7.081.495	7,6	32.025.961	8,7	4,5
3°	Bolzano	5.046.217	5,4	26.400.389	7,2	5,2
4°	Milano	5.034.197	5,4	10.580.391	2,9	2,1
5°	Firenze	3.945.158	4,2	11.052.474	3,0	2,8
6°	Trento	2.968.405	3,2	14.589.041	4,0	4,9
7°	Napoli	2.871.323	3,1	10.414.929	2,8	3,6
8°	Verona	2.843.468	3,1	12.593.385	3,4	4,4
9°	Rimini	2.830.162	3,0	15.438.736	4,2	5,5
10°	Perugia	1.829.208	2,0	5.331.341	1,5	2,9
	Italia	93.044.399	100,0	366.764.778	100,0	3,9

Fonte: Istat

Tab. 13.2 – Arrivi e presenze di italiani e stranieri nel complesso delle strutture ricettive nei comuni e nelle province delle 9 aree metropolitane. Anno 2006 (v.a. e incidenza % comune/provincia)

	COMUNE				TOTALE PROVINCIA				Incidenza comune /provincia			
	Italiani		Stranieri		Italiani		Stranieri		Italiani		Stranieri	
	Arrivi	Presenze	Arrivi	Presenze	Arrivi	Presenze	Arrivi	Presenze	A.	P.	A.	P.
Torino	555.961	1.645.636	266.983	955.208	1.010.514	3.218.359	426.143	1.851.820	55,0	51,1	62,7	51,6
Milano	1.291.104	2.863.394	1.942.584	4.180.726	2.518.750	5.171.755	2.515.447	5.408.636	51,3	55,4	77,2	77,3
Venezia	723.542	2.719.506	3.372.629	11.086.285	1.948.050	10.987.948	5.133.445	21.038.013	37,1	24,7	65,7	52,7
Genova	371.360	838.472	239.004	501.538	768.589	2.160.462	464.700	1.160.976	48,3	38,8	51,4	43,2
Bologna	490.595	1.112.210	298.794	688.362	908.919	2.209.977	455.662	1.009.605	54,0	50,3	65,6	68,2
Firenze	794.776	1.992.543	1.981.020	5.038.588	1.226.913	3.198.318	2.718.245	7.854.156	64,8	62,3	72,9	64,2
Roma	2.494.938	6.013.718	5.955.663	17.700.653	3.149.710	7.867.883	6.586.667	19.168.678	79,2	76,4	90,4	92,3
Napoli	453.831	1.092.112	411.675	1.011.822	1.472.040	5.194.406	1.399.283	5.220.523	30,8	21,0	29,4	19,4
Bari	192.728	363.679	45.855	93.699	485.521	1.124.359	127.537	283.116	39,7	32,3	36,0	33,1

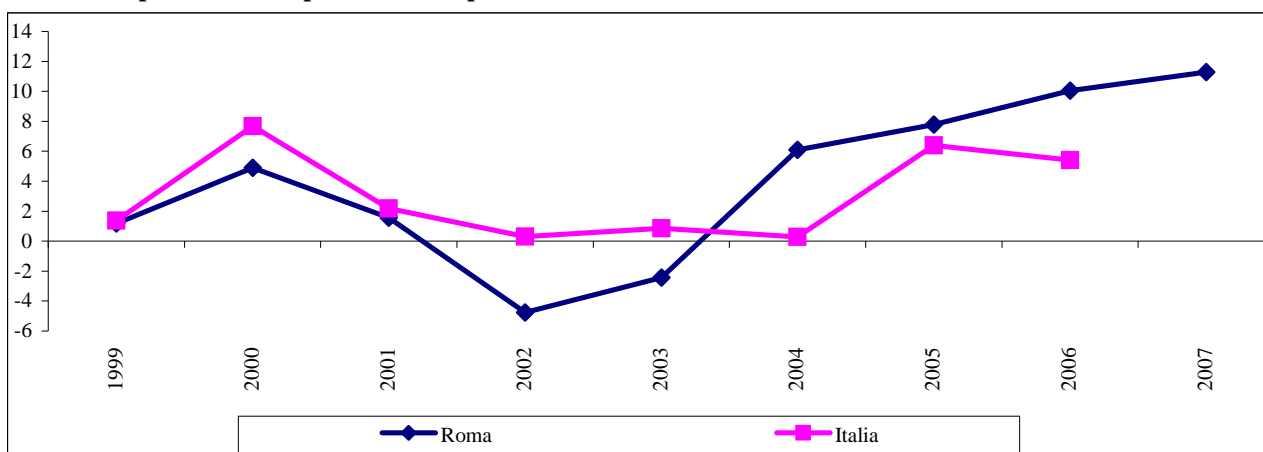
Fonte: Istat

Tab. 13.3 - Arrivi e presenze dei turisti nel comune di Roma e in Italia. Anni 1998-2007 (v.a. e va.i %)

Anni	Arrivi				Presenze				Permanenza media	
	Roma		Italia		Roma		Italia		Roma	Italia
	v.a.	var. %	v.a.	var. %	v.a.	var. %	v.a.	var. %		
1998	5.929.216	n.d.	73.314.000	n.d.	13.929.099	n.d.	299.508.000	n.d.	n.d.	n.d.
1999	5.998.507	1,17	74.321.000	1,37	14.071.350	1,02	308.314.000	2,94	2,35	4,15
2000	6.291.888	4,89	80.031.000	7,68	14.701.281	4,48	338.885.000	9,92	2,35	4,23
2001	6.389.882	1,56	81.773.000	2,18	15.030.240	2,24	350.323.000	3,38	2,34	4,28
2002	6.085.601	-4,76	82.030.000	0,31	14.655.947	-2,49	345.247.000	-1,45	2,35	4,21
2003	5.937.234	-2,44	82.725.000	0,85	14.466.045	-1,30	344.413.000	-0,24	2,41	4,16
2004	6.299.218	6,10	82.968.000	0,29	15.171.492	4,88	336.843.000	-2,20	2,44	4,06
2005	6.789.750	7,79	88.268.463	6,39	16.581.605	9,29	355.016.650	5,40	2,41	4,02
2006	7.471.986	10,05	93.044.399	5,41	18.262.339	10,14	366.764.778	3,31	2,44	3,94
2007	8.315.342	11,29			20.244.694	10,85			2,43	

Fonte: Roma e provincia in cifre - Ente Bilaterale per il turismo di Roma e del Lazio; Istat "statistiche sul turismo"

Fig. 13.1 - Arrivi negli esercizi alberghieri del comune di Roma e negli esercizi ricettivi d'Italia. Anni 1999-2007. Variazioni percentuali rispetto all'anno precedente.



Fonte: Roma e provincia in cifre - Ente Bilaterale per il turismo di Roma e del Lazio; Istat "statistiche sul turismo"

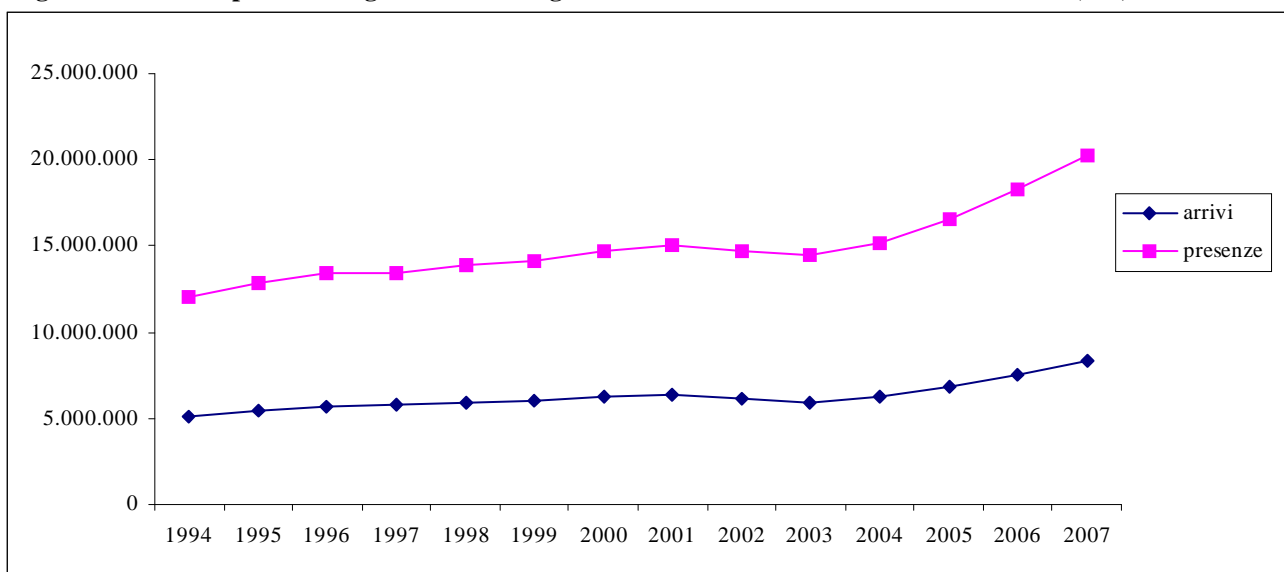
13.2 – La domanda turistica nel Comune di Roma

Tab. 13.4 - Comune di Roma: arrivi, presenze e permanenza media nel complesso degli esercizi ricettivi (hotel, B&B, case per ferie, camping, ostelli). Anni dal 2004 al 2006 (v.a. e var. %)

Anni	Italiani					Stranieri					Totale				
	arrivi		presenze		Perm media	arrivi		presenze		Perm media	arrivi		presenze		Perm media
	v.a.	var.%	v.a.	var.%		v.a.	var.%	v.a.	var.%		v.a.	var.%	v.a.	var.%	
2004	3.308.509	n.d.	8.012.128	n.d.	2,42	4.256.549	n.d.	11.837.294	n.d.	2,78	7.565.058	n.d.	19.849.422	n.d.	2,62
2005	3.588.754	8,47	8.670.624	8,22	2,42	4.691.037	10,21	13.018.313	9,98	2,78	8.279.791	9,45	21.688.937	9,27	2,62
2006	3.828.266	6,67	9.191.958	6,01	2,40	5.246.275	11,84	14.428.855	10,84	2,75	9.074.541	9,60	23.620.813	8,91	2,60
2007	4.175.235	9,06	9.844.847	7,10	2,36	5.895.142	12,37	16.067.078	11,35	2,73	10.070.377	10,97	25.911.925	9,70	2,57

Fonte: Roma e Provincia in cifre - Ente Bilaterale per il Turismo di Roma e del Lazio

Fig. 13.2 – Arrivi e presenze negli esercizi alberghieri del Comune di Roma. Anni 1994-2007 . (v.a.)



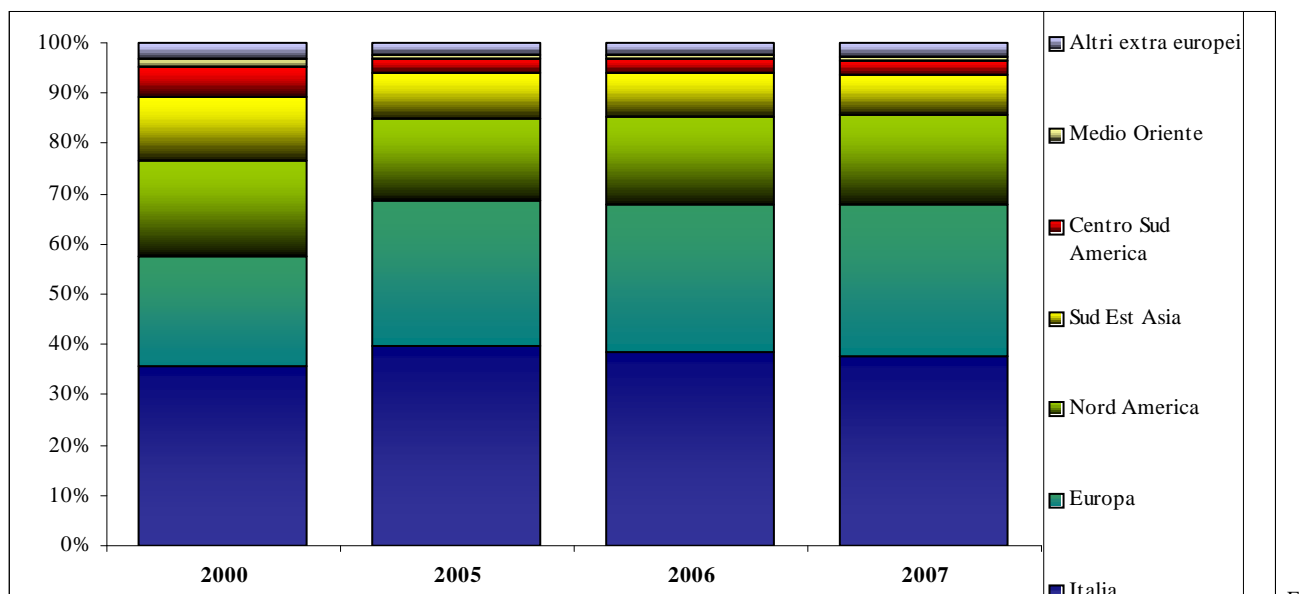
Fonte: Roma e Provincia in cifre - Ente Bilaterale per il Turismo di Roma e del Lazio

Tab. 13.5 - Comune di Roma: arrivi, presenze e permanenza media di turisti italiani e stranieri negli esercizi alberghieri. Anni 1994-2007 (v.a. e var. %)

Anni	Italiani					Stranieri					Totale				
	arrivi		presenze		Perm. media	arrivi		presenze		Perm. media	arrivi		presenze		Perm. media
	v.a.	var.%	v.a.	var.%		v.a.	var.%	v.a.	var.%		v.a.	var.%	v.a.	var.%	
1994	2.025.051	n.d.	3.975.124	n.d.	1,96	3.120.140	n.d.	8.072.222	n.d.	2,59	5.145.191	n.d.	12.047.346	n.d.	2,34
1995	2.065.185	2,0	3.982.282	0,2	1,93	3.368.465	8,0	8.845.656	9,6	2,63	5.433.650	5,6	12.827.938	6,5	2,36
1996	2.117.430	2,53	4.151.031	4,24	1,96	3.609.612	7,16	9.313.536	5,29	2,58	5.727.042	5,40	13.464.567	4,96	2,35
1997	2.127.344	0,47	4.116.625	-0,83	1,94	3.644.155	0,96	9.359.580	0,49	2,57	5.771.499	0,78	13.476.205	0,09	2,33
1998	2.129.287	0,09	4.088.782	-0,68	1,92	3.799.929	4,27	9.840.317	5,14	2,59	5.929.216	2,73	13.929.099	3,36	2,35
1999	2.182.277	2,49	4.156.008	1,64	1,90	3.816.230	0,43	9.915.342	0,76	2,60	5.998.507	1,17	14.071.350	1,02	2,35
2000	2.243.132	2,79	4.264.776	2,62	1,90	4.048.756	6,09	10.436.505	5,26	2,58	6.291.888	4,89	14.701.281	4,48	2,34
2001	2.300.522	2,56	4.410.769	3,42	1,92	4.089.360	1,00	10.619.471	1,75	2,60	6.389.882	1,56	15.030.240	2,24	2,35
2002	2.323.899	1,02	4.571.149	3,64	1,97	3.761.702	-8,01	10.084.798	-5,03	2,68	6.085.601	-4,76	14.655.947	-2,49	2,41
2003	2.390.535	2,87	4.779.672	4,56	2,00	3.546.699	-5,72	9.686.373	-3,95	2,73	5.937.234	-2,44	14.466.045	-1,30	2,44
2004	2.534.825	6,04	5.002.806	4,67	1,97	3.764.393	6,14	10.168.686	4,98	2,70	6.299.218	6,10	15.171.492	4,88	2,41
2005	2.691.359	6,18	5.319.647	6,33	1,98	4.098.391	8,87	11.261.958	10,75	2,75	6.789.750	7,79	16.581.605	9,29	2,44
2006	2.866.935	6,52	5.673.568	6,65	1,98	4.605.051	12,36	12.588.771	11,78	2,73	7.471.986	10,05	18.262.339	10,14	2,44
2007	3.133.693	9,3	6.149.237	8,38	1,96	5.181.649	12,52	14.095.457	11,97	2,72	8.315.342	11,29	20.244.694	10,85	2,43

Fonte: Roma e Provincia in cifre - Ente Bilaterale per il Turismo di Roma e del Lazio

Fig. 13.3 - Arrivi per area di provenienza negli esercizi alberghieri del comune di Roma. Anni 2000, 2005-2007 (val. %)



Fonte: Roma e Provincia in cifre - Ente Bilaterale Territoriale per il Turismo di Roma

Tab. 13.6a - Arrivi e presenze per area di provenienza negli esercizi alberghieri del Comune di Roma. Anni 2000, 2005-2007 (v.a. e var. %).

	2000		2005		2006		2007		Var. % 2007/2000		Var. % 2007/2006	
	arrivi	presenze	arrivi	presenze	arrivi	presenze	arrivi	presenze	arrivi	pres.	arrivi	pres.
Italia	2.243.132	4.264.776	2.691.359	5.319.647	2.866.935	5.673.568	3.133.693	6.149.237	39,70	44,19	9,3	8,38
Europa	1.372.764	3.779.567	1.970.054	5.707.870	2.213.061	6.426.926	2.488.382	7.256.568	81,27	91,99	12,44	12,91
Nord America	1.201.799	3.054.455	1.116.951	3.049.132	1.295.850	3.474.018	1.486.846	3.915.138	23,72	28,18	14,74	12,7
Centro Sud America	369.890	1.027.344	187.978	514.188	203.484	547.990	235.254	610.643	-36,40	-40,56	15,61	11,43
Sud Est Asia	813.465	1.842.465	596.251	1.414.845	647.952	1.500.352	665.646	1.536.869	-18,17	-16,59	2,73	2,43
Medio Oriente	98.909	255.374	60.952	168.563	76.422	211.936	85.969	227.032	-13,08	-11,10	14,49	7,12
Altri extra europei	191.929	477.300	166.205	407.360	168.282	427.549	219.552	549.207	14,39	15,07	30,47	28,45
<i>Totale extra europei</i>	<i>2.675.992</i>	<i>6.656.938</i>	<i>2.128.337</i>	<i>5.554.088</i>	<i>2.391.990</i>	<i>6.161.845</i>	<i>2.693.267</i>	<i>6.838.889</i>	<i>0,65</i>	<i>2,73</i>	<i>12,60</i>	<i>10,99</i>
Totale stranieri	4.048.756	10.436.505	4.098.391	11.261.958	4.605.051	12.588.771	5.181.649	14.095.457	27,98	35,06	12,52	11,97
Totale	6.291.888	14.701.281	6.789.750	16.581.605	7.471.986	18.262.339	8.315.342	20.244.694	32,16	37,71	11,29	10,85

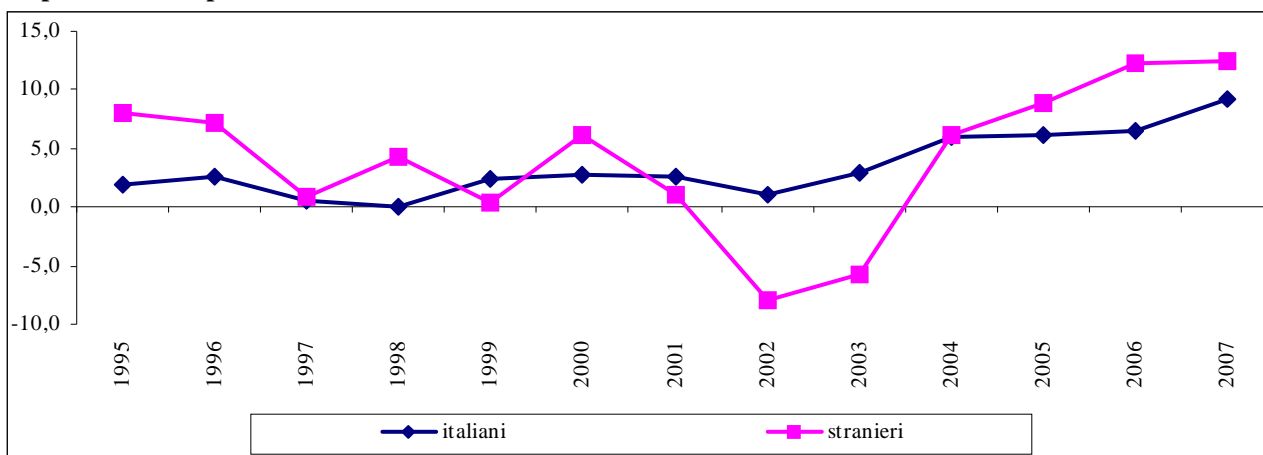
Fonte: Roma e Provincia in cifre - Ente Bilaterale Territoriale per il Turismo di Roma e del Lazio

Tab. 13.6b – Arrivi e presenze per area di provenienza negli esercizi alberghieri del Comune di Roma. Anni 2000, 2005-2007. (valori %)

Aree di provenienza	2000		2005		2006		2007	
	arrivi	presenze	arrivi	presenze	arrivi	presenze	arrivi	presenze
Italia	35,7	29,0	39,6	32,1	38,4	31,1	37,7	30,4
Europa	21,8	25,7	29,0	34,4	29,6	35,2	29,9	35,8
Nord America	19,1	20,8	16,5	18,4	17,3	19,0	17,9	19,3
Centro Sud America	5,9	7,0	2,8	3,1	2,7	3,0	2,8	3,0
Sud Est Asia	12,9	12,5	8,8	8,5	8,7	8,2	8,0	7,6
Medio Oriente	1,6	1,7	0,9	1,0	1,0	1,2	1,0	1,1
Altri extra europei	3,1	3,2	2,4	2,5	2,3	2,3	2,6	2,7
<i>Totale extra europei</i>	<i>42,5</i>	<i>45,3</i>	<i>31,3</i>	<i>33,5</i>	<i>32,0</i>	<i>33,7</i>	<i>32,4</i>	<i>33,8</i>
Totale stranieri	64,3	71,0	60,4	67,9	61,6	68,9	62,3	69,6
Totale	100,0	100,0	100,0	100,0	100,0	100,0	100,0	100,0

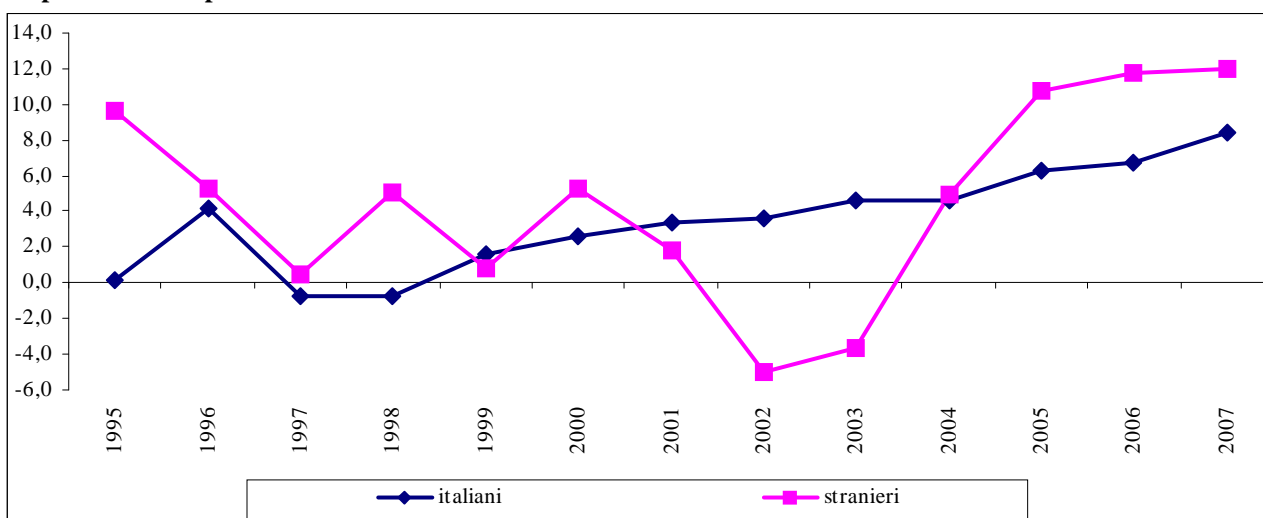
Fonte: Roma e Provincia in cifre - Ente Bilaterale Territoriale per il Turismo di Roma

Fig. 13.4a – Arrivi negli esercizi alberghieri del Comune di Roma dal 1995 al 2007. Variazioni percentuali rispetto all'anno precedente



Fonte: Roma e Provincia in cifre - Ente Bilaterale per il Turismo di Roma e del Lazio

Fig. 13.4b - Presenze negli esercizi alberghieri del comune di Roma dal 1995 al 2007. Variazioni percentuali rispetto all'anno precedente.



Fonte: Roma e Provincia in cifre - Ente Bilaterale per il Turismo di Roma e del Lazio

13.3 – La domanda turistica negli altri comuni della provincia di Roma

Tab. 13.7 – Altri comuni della provincia di Roma: arrivi, presenze e permanenza media negli esercizi alberghieri. Anni dal 1994 al 2007 (v.a. e var. %)

Anni	Italiani					Stranieri					Totale				
	arrivi		presenze		permanenza media	arrivi		presenze		permanenza media	arrivi		presenze		permanenza media
	v.a.	var. %	v.a.	var. %	presenze/arrivi	v.a.	var. %	v.a.	var. %	presenze/arrivi	v.a.	var. %	v.a.	var. %	presenze/arrivi
1994	387.196	n.d.	842.505	n.d.	2,18	123.072	n.d.	252.143	n.d.	2,05	510.268	n.d.	1.094.648	n.d.	2,15
1995	469.242	21,2	981.380	16,5	2,09	119.455	-2,9	260.719	3,4	2,18	588.697	15,4	1.242.099	13,5	2,11
1996	513.616	9,46	998.710	1,77	1,94	128.750	7,78	246.978	-5,27	1,92	642.366	9,12	1.245.688	0,29	1,94
1997	441.353	-14,07	884.737	-11,41	2,00	120.718	-6,24	231.896	-6,11	1,92	562.071	-12,50	1.116.633	-10,36	1,99
1998	387.266	-12,25	823.288	-6,95	2,13	147.359	22,07	282.255	21,72	1,92	534.625	-4,88	1.105.543	-0,99	2,07
1999	432.797	11,76	860.396	4,51	1,99	177.730	20,61	319.314	13,13	1,80	610.527	14,20	1.179.710	6,71	1,93
2000	492.865	13,88	936.652	8,86	1,90	215.237	21,10	403.251	26,29	1,87	708.102	15,98	1.339.903	13,58	1,89
2001	562.418	14,11	1.126.776	20,30	2,00	214.590	-0,30	445.869	10,57	2,08	777.008	9,73	1.572.645	17,37	2,02
2002	628.708	11,79	1.433.550	27,23	2,28	234.405	9,23	528.381	18,51	2,25	863.113	11,08	1.961.931	24,75	2,27
2003	684.220	8,83	1.610.405	12,34	2,35	273.230	16,56	628.868	19,02	2,30	957.450	10,93	2.239.273	14,14	2,34
2004	790.422	15,52	1.738.594	7,96	2,20	438.828	60,61	805.226	28,04	1,83	1.229.250	28,39	2.543.820	13,60	2,07
2005	909.015	15,00	1.952.714	12,32	2,15	568.927	29,65	1.002.890	24,55	1,76	1.477.942	20,23	2.955.604	16,19	2,00
2006	976.057	7,38	2.079.586	6,50	2,13	639.028	12,32	1.159.288	15,59	1,81	1.615.085	9,28	3.238.874	9,58	2,01
2007	1.085.400	11,20	2.270.471	9,18	2,09	714.289	11,78	1.295.306	11,73	1,81	1.799.689	11,43	3.565.777	10,09	1,98

Fonte: Roma e Provincia in cifre - Ente Bilaterale per il Turismo di Roma e del Lazio

Tab. 13.8 - Altri comuni della provincia di Roma: arrivi, presenze e permanenza media nel complesso degli esercizi ricettivi (hotel, B&B, case per ferie, camping, ostelli) Anni dal 2004 al 2007 (v.a. e var. %)

Anni	Italiani					Stranieri					Totale				
	arrivi		presenze		permanenza media	arrivi		presenze		permanenza media	arrivi		presenze		permanenza media
	v.a.	var. %	v.a.	var. %	presenze/arrivi	v.a.	var. %	v.a.	var. %	presenze/arrivi	v.a.	var. %	v.a.	var. %	presenze/arrivi
2004	1.079.827	n.d.	2.598.545	n.d.	2,41	569.685	n.d.	1.149.534	n.d.	2,02	1.649.512	n.d.	3.748.079	n.d.	2,27
2005	1.212.822	12,32	2.850.986	9,71	2,35	705.882	23,91	1.361.220	18,41	1,93	1.918.704	16,32	4.212.206	12,38	2,20
2006	1.297.160	6,95	3.020.894	5,96	2,33	786.746	11,46	1.531.885	12,54	1,95	2.083.906	8,61	4.552.779	8,09	2,18
2007	1.430.958	10,31	3.259.730	7,91	2,28	880.088	11,86	1.703.166	11,18	1,94	2.311.046	10,90	4.962.896	9,01	2,15

Fonte: Roma e Provincia in cifre - Ente Bilaterale per il Turismo di Roma e del Lazio

13.4 – La domanda turistica nella provincia di Roma

Tab. 13.9 - Provincia di Roma: arrivi e presenze e permanenza media negli esercizi alberghieri. Anni dal 1994 al 2007 (v.a. e var. %).

Anni	Italiani					Stranieri					Totale				
	arrivi		presenze		permanenza media	arrivi		presenze		permanenza media	arrivi		presenze		permanenza media
	v.a.	var. %	v.a.	var. %	presenze/arrivi	v.a.	var. %	v.a.	var. %	presenze/arrivi	v.a.	var. %	v.a.	var. %	presenze/arrivi
1994	2.412.247	n.d.	4.817.629	n.d.	2,00	3.243.212	n.d.	8.324.365	n.d.	2,57	5.655.459	n.d.	13.141.994	n.d.	2,32
1995	2.534.427	5,1	4.963.662	3,0	1,96	3.487.920	7,5	9.106.375	9,4	2,61	6.022.347	6,5	14.070.037	7,1	2,34
1996	2.631.046	3,81	5.149.741	3,75	1,96	3.738.362	7,18	9.560.514	4,99	2,56	6.369.408	5,76	14.710.255	4,55	2,31
1997	2.568.697	-2,37	5.001.362	-2,88	1,95	3.764.873	0,71	9.591.476	0,32	2,55	6.333.570	-0,56	14.592.838	-0,80	2,30
1998	2.516.553	-2,03	4.912.070	-1,79	1,95	3.947.288	4,85	10.122.572	5,54	2,56	6.463.841	2,06	15.034.642	3,03	2,33
1999	2.615.074	3,91	5.016.404	2,12	1,92	3.993.960	1,18	10.234.656	1,11	2,56	6.609.034	2,25	15.251.060	1,44	2,31
2000	2.735.997	4,62	5.201.428	3,69	1,90	4.263.993	6,76	10.839.756	5,91	2,54	6.999.990	5,92	16.041.184	5,18	2,29
2001	2.862.940	4,64	5.537.545	6,46	1,93	4.303.950	0,94	11.065.340	2,08	2,57	7.166.890	2,38	16.602.885	3,50	2,32
2002	2.952.607	3,13	6.004.699	8,44	2,03	3.996.107	-7,15	10.613.179	-4,09	2,66	6.948.714	-3,04	16.617.878	0,09	2,39
2003	3.074.755	4,14	6.390.077	6,42	2,08	3.819.929	-4,41	10.315.241	-2,81	2,70	6.894.684	-0,78	16.705.318	0,53	2,42
2004	3.325.247	8,15	6.741.400	5,50	2,03	4.203.221	10,03	10.973.912	6,39	2,61	7.528.468	9,19	17.715.312	6,05	2,35
2005	3.600.374	8,27	7.272.361	7,88	2,02	4.667.318	11,04	12.264.848	11,76	2,63	8.267.692	9,82	19.537.209	10,28	2,36
2006	3.842.992	6,74	7.753.154	6,61	2,02	5.244.079	12,36	13.748.059	12,09	2,62	9.087.071	9,91	21.501.213	10,05	2,37
2007	4.219.093	9,79	8.419.708	8,6	2,00	5.895.938	12,43	15.390.763	11,95	2,61	10.115.031	11,31	23.810.471	10,74	2,35

Fonte: Roma e Provincia in cifre - Ente Bilaterale per il Turismo di Roma e del Lazio

Tab. 13.10 - Provincia di Roma: arrivi e presenze e permanenza media nel complesso degli esercizi ricettivi (hotel, B&B, case per ferie, camping, ostelli). Anni dal 2004 al 2007 (v.a. e var. %).

Anni	Italiani					Stranieri					Totale				
	arrivi		presenze		permanenza media	arrivi		presenze		permanenza media	arrivi		presenze		permanenza media
	v.a.	var.%	v.a.	var.%	presenze/arrivi	v.a.	var.%	v.a.	var.%	presenze/arrivi	v.a.	var.%	v.a.	var.%	presenze/arrivi
2004	4.388.336	n.d.	10.610.673	n.d.	2,42	4.826.234	n.d.	12.986.828	n.d.	2,69	9.214.570	n.d.	23.597.501	n.d.	2,56
2005	4.801.576	9,42	11.521.610	8,59	2,40	5.396.919	11,82	14.379.533	10,72	2,66	10.198.495	10,68	25.901.143	9,76	2,54
2006	5.125.426	6,74	12.212.852	6,00	2,38	6.033.021	11,79	15.960.740	11,00	2,65	11.158.447	9,41	28.173.592	8,77	2,52
2007	5.606.193	9,38	13.104.577	7,3	2,34	6.775.230	12,3	17.770.244	11,34	2,62	12.381.423	10,96	30.874.821	9,59	2,49

Fonte: Roma e Provincia in cifre - Ente Bilaterale per il Turismo di Roma e del Lazio

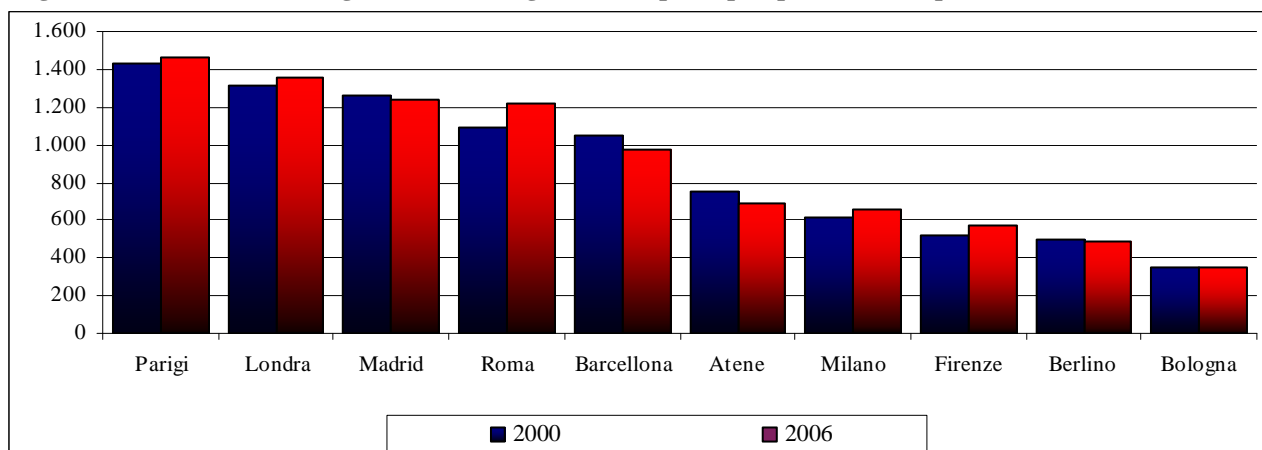
13.5 – L'offerta turistica nelle principali province europee e nel Comune di Roma

Tab. 13.11 – Consistenza degli esercizi alberghieri nelle principali province europee. Anni 1990, 1995, 2000, 2005-2006 (v.a e var. %)

	1990	1995	2000	2005	2006	Var.% 06/05	Var.% 06/00
Parigi	-	1.44	1.428	1.479	1.465	-0,9	2,6
Londra	-	-	1.318	735	1.353	84,1	2,7
Madrid	-	647	1.261	1.234	1.242	0,6	-1,5
Roma	1.137	1.048	1.089	1.184	1.219	3,0	11,9
Barcellona	-	611	1.045	999	973	-2,6	-6,9
Atene	-	842	749	697	689	-1,1	-8,0
Milano	609	624	614	642	655	2,0	6,7
Firenze	528	517	515	563	568	0,9	10,3
Berlino	321	373	498	485	484	-0,2	-2,8
Bologna	428	429	347	342	346	1,2	-0,3

Fonte: Eurostat

Figura 13.5 – Consistenza degli esercizi alberghieri nelle principali province europee. Anni 2000, 2006 (v.a)



Fonte: Eurostat

Tab. 13.12 - Esercizi alberghieri nel Comune di Roma. Consistenza e variazioni % alberghi, camere presenze e occupazione. Anni 2000-2007 (v.a e var. %)

Anni	Alberghi		Camere		Presenze		Occupazione Stabile		Stima addetti extra	
	V.A.	Var.%	V.A.	Var.%	V.A.	Var.%	V.A.	Var.%	V.A.	Var.%
2000	742	2,91	36.530	8,08	14.701.281	4,48	12.757	5,86	1.150	2,03
2001	767	3,37	37.600	2,93	15.030.240	2,24	13.429	5,27	1.000	-13,04
2002	767	0,00	37.600	0,00	14.655.947	-2,49	13.887	3,41	1.000	0,00
2003	780	1,69	39.413	4,82	14.466.045	-1,30	13.972	0,61	850	-15,00
2004	807	3,46	40.807	3,54	15.171.492	4,88	14.145	1,24	1.017	19,65
2005	806	-0,12	40.310	-1,22	16.581.605	9,29	14.353	1,47	1.080	6,19
2006	828	2,73	40.963	1,62	18.262.339	10,14	14.870	2,98	1.115	3,24
2007	870	5,07	43.013	5,00	20.088.573	10,00	15.433	4,53	1.180	5,83

Fonte: Roma e Provincia in cifre - Ente Bilaterale Territoriale per il Turismo di Roma e del Lazio

Tab. 13.13 - Esercizi alberghieri nel Comune di Roma. Consistenza e variazioni % alberghi, camere, letti. Occupazione camere e letti. Anno 2007 (v.a e var. %)

Categoria	Hotel		Camere		Letti		Occupazione camere	Occupazione letti
	V.A.	V.A.	Var.%	V.A.	Var.%			
5 stelle	23	3.908	20	8.296	19	71,43	55,93	
4 stelle	187	20.159	11	40.105	10	75,42	58,95	
3 stelle	313	13.051	-4	25.546	-4	75,98	76,13	
2 stelle	221	4.464	-4	8.696	-5	61,19	70,34	
1 stella	126	1.431	13	2.597	12	51,00	61,53	
Totale	870	43.013	5	85.240	5	72,95	65,04	

Fonte: Roma e Provincia in cifre - Ente Bilaterale Territoriale per il Turismo di Roma e del Lazio

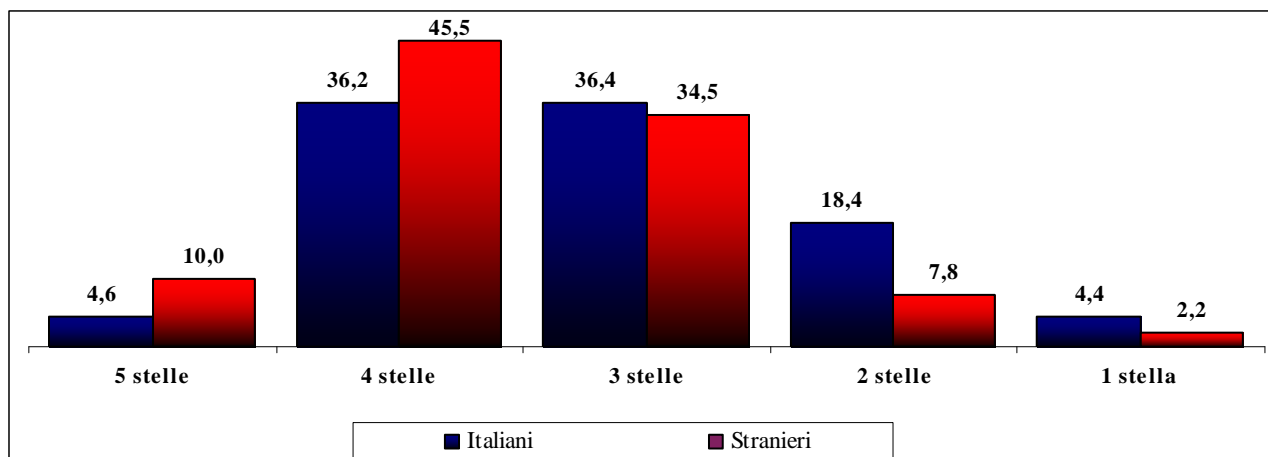
13.6 – Quota reale e potenziale di mercato e addetti negli esercizi alberghieri del Comune di Roma

Tab. 13.14 – Distribuzione delle presenze italiane e straniere negli alberghi del Comune di Roma in base alla categoria. Quota reale e potenziale di mercato. Anno 2007 (val. %)

Categoria	Italiani	Stranieri	Quota reale di mercato	Quota potenziale di mercato
5 stelle	4,56	10,00	8,35	9,73
4 stelle	36,23	45,54	42,71	47,05
3 stelle	36,39	34,46	35,05	29,97
2 stelle	18,41	7,80	11,02	10,20
1 stella	4,41	2,20	2,87	3,05
Totale	100,00	100,00	100,00	100,00

Fonte: Roma e Provincia in cifre - Ente Bilaterale Territoriale per il Turismo di Roma e del Lazio

Figura 13.6 – Distribuzione delle presenze italiane e straniere negli alberghi del Comune di Roma in base alla categoria. Anno 2007 (val. %)



Fonte: Roma e Provincia in cifre - Ente Bilaterale Territoriale per il Turismo di Roma e del Lazio

Tab. 13.15 - Addetti nelle imprese alberghiere del Comune di Roma. Anni 2004-2007 (v.a., distribuzione % e var. % sullo stesso periodo dell'anno precedente)

Periodo	femmine	maschi	totale	femmine	maschi	totale	femmine	maschi	totale
giugno-04	valori assoluti			variazione % su giugno 2003			distribuzione %		
5 stelle	403	1.837	2.240	1,77	1,94	1,91	8,18	20,40	16,08
4 stelle	2.301	4.091	6.392	0,88	0,91	0,90	46,71	45,43	45,88
3 stelle	1.663	2.268	3.931	0,42	0,35	0,38	33,76	25,19	28,22
2 stelle	421	682	1.103	0,00	0,15	0,09	8,55	7,57	7,92
1 stella	138	127	265	0,00	-4,51	-2,21	2,80	1,41	1,90
Totale	4.926	9.005	13.931	0,70	0,84	0,79	100,00	100,00	100,00
dicembre-04	valori assoluti			variazione % su dicembre 2003			distribuzione %		
5 stelle	403	1.837	2.240	2,81	1,60	1,82	8,04	20,12	15,84
4 stelle	2.308	4.102	6.410	1,10	1,03	1,06	46,02	44,93	45,32
3 stelle	1.752	2.390	4.142	1,33	1,31	1,32	34,94	26,18	29,28
2 stelle	421	681	1.102	2,43	2,25	2,32	8,39	7,46	7,79
1 stella	131	120	251	0,00	-9,77	-4,92	2,61	1,31	1,77
Totale	5.015	9.130	14.145	1,40	1,15	1,24	100,00	100,00	100,00
giugno-05	valori assoluti			variazione % su giugno 2004			distribuzione %		
5 stelle	413	1.880	2.293	2,48	2,34	2,37	8,22	20,42	16,11
4 stelle	2.375	4.222	6.597	3,22	3,20	3,21	47,24	45,87	46,35
3 stelle	1.668	2.275	3.943	0,30	0,31	0,31	33,18	24,71	27,71
2 stelle	435	703	1.138	3,33	3,08	3,17	8,65	7,64	8,00
1 stella	136	125	261	-1,45	-1,57	-1,51	2,71	1,36	1,83
Totale	5.027	9.205	14.232	2,05	2,22	2,16	100,00	100,00	100,00
dicembre-05	valori assoluti			variazione % su dicembre 2004			distribuzione %		
5 stelle	413	1.846	2.259	2,48	0,49	0,85	8,10	19,95	15,74
4 stelle	2.364	4.184	6.548	2,43	2,00	2,15	46,35	45,22	45,62
3 stelle	1.775	2.432	4.207	1,31	1,76	1,57	34,80	26,28	29,31
2 stelle	416	673	1.089	-1,19	-1,17	-1,18	8,16	7,27	7,59
1 stella	132	118	250	0,76	-1,67	-0,40	2,59	1,28	1,74
Totale	5.100	9.253	14.353	1,69	1,35	1,47	100,00	100,00	100,00
giugno-06	valori assoluti			variazione % su giugno 2005			distribuzione %		
5 stelle	453	2.023	2.476	9,69	7,61	7,98	8,72	21,14	16,77
4 stelle	2.488	4.424	6.912	4,76	4,78	4,77	47,91	46,22	46,82
3 stelle	1.678	2.288	3.966	0,60	0,57	0,58	32,31	23,91	26,86
2 stelle	439	711	1.150	0,92	1,14	1,05	8,45	7,43	7,79
1 stella	135	125	260	-0,74	0,00	-0,38	2,60	1,31	1,76
Totale	5.193	9.571	14.764	3,30	3,98	3,74	100,00	100,00	100,00
dicembre-06	valori assoluti			variazione % su dicembre 2005			distribuzione %		
5 stelle	453	1.932	2.385	9,69	4,66	5,58	8,53	20,21	16,04
4 stelle	2.462	4.321	6.783	4,15	3,27	3,59	46,36	45,20	45,62
3 stelle	1.827	2.492	4.319	2,93	2,47	2,66	34,40	26,07	29,05
2 stelle	430	695	1.125	3,37	3,27	3,31	8,10	7,27	7,57
1 stella	139	119	258	5,30	0,85	3,20	2,62	1,24	1,74
Totale	5.311	9.559	14.870	4,14	3,31	3,60	100,00	100,00	100,00
giugno-07	valori assoluti			variazione % su giugno 2006			distribuzione %		
5 stelle	553	2.453	3.006	22,08	21,26	21,41	10,36	24,30	19,48
4 stelle	2.574	4.600	7.174	3,46	3,98	3,97	48,21	45,57	46,48
3 stelle	1.642	2.231	3.873	-215	-2,49	-2,34	30,75	22,10	25,10
2 stelle	420	674	1.094	-433	-5,20	-4,87	7,87	6,68	7,09
1 stella	150	136	286	1111	8,80	10,00	2,81	1,35	1,85
Totale	5.339	10.094	15.433	2,81	5,46	4,53	100,00	100,00	100,00

Fonte: Osservatorio del mercato del lavoro nel settore turistico di Roma - Ente Bilaterale Territoriale per il Turismo di Roma e del Lazio