

ROMA CAPITALE

AFFIDAMENTO IN CONCESSIONE A TERZI DELLA GESTIONE DELLA STRUTTURA SPORTIVA SITA IN VIA DI CASAL BOCCONE, 283 E ANNESSO PARCO PUBBLICO PER SEI ANNI

VALORE DELLA CONCESSIONE: € 6.575.522,00, al netto dell'I.V.A. - Oneri della sicurezza pari a zero.

CAPITOLATO SPECIALE

Art. 1 **Oggetto della concessione**

Roma Capitale concede in gestione per sei anni la Struttura Sportiva con annesso parco pubblico e parcheggi situato in Via di Casal Boccone, 283, come di seguito meglio specificato, per :

- Attività sportive e ricreative;
- Attività ausiliarie e complementari compatibili e non in contrasto con la destinazione d'uso sportiva dei locali;
- Attività che garantiscano la fruizione dei servizi offerti dal Centro Sportivo a portatori di handicap;
- Attività di promozione sportiva
- La fruizione libera e gratuita da parte di tutti i cittadini del Parco Pubblico;
- Servizi di manutenzione della struttura e suoi annessi.

Il servizio dovrà essere svolto in modo da assicurare il mantenimento e la destinazione della struttura concessa e dell'attiguo parco pubblico garantendo parità di servizio e trattamento a tutti i cittadini.

Le modalità ed i termini dell'esercizio della concessione sono definiti negli articoli seguenti.

Il concedente affidando al Concessionario la gestione globale della struttura e del parco, intende avvalersi non solo delle singole prestazioni relative alle varie attività individuate nel presente Capitolato, bensì della capacità organizzativa integrata del gestore.

Il Concessionario, pertanto, assume contestualmente l'impegno di assistere il concedente per consentire a quest'ultimo di raggiungere l'obiettivo dell'ottimale conduzione delle strutture, mettendo a disposizione la propria capacità professionale ed operando in modo da assicurare il crescente miglioramento dell'organizzazione e dell'erogazione dei servizi.

Il valore complessivo stimato della concessione per n. 6 anni è pari ad € 6.575.522,00 al netto dell'IVA, come da piano Economico Finanziario presentato dal concessionario e approvato.

Il concessionario dovrà farsi carico di tutti gli oneri relativi alla gestione dell'intero immobile indicato nella planimetria allegata, tra i quali le utenze (nessuna esclusa), le assicurazioni, la sicurezza, la pulizia e la manutenzione dell'immobile, delle attrezzature e degli arredi, i quali, al termine della concessione, dovranno essere riconsegnati in ottime condizioni di funzionalità. Il concessionario dovrà farsi inoltre carico del presidio, della custodia e del coordinamento complessivo della struttura per l'intera durata della concessione.

Art. 2

Durata della concessione

La concessione decorrerà dalla data di stipula del contratto per la durata di 6 anni. Alla data di scadenza del contratto lo stesso si intenderà cessato senza disdetta da parte dell'Amministrazione.

Art. 3

Canone di concessione

Il canone annuo di concessione derivante dall'offerta economica presentata dal concessionario è pari a € 230.002,30 (Euro duecentotrentamila due/30) e pari a € 19.166,86 (Euro diciannovemilacentosessantasei/86) mensili al netto dell' I.V.A..

Art. 4

Modalità di gestione, organizzazione e funzionamento del servizio

Il centro sportivo dovrà essere aperto almeno dal lunedì al venerdì dalle ore 7.00 alle ore 23.00 sabato, il sabato e la domenica dalle ore 8,00 alle ore 20,00. Il parco pubblico osserverà l'orario previsto dal Regolamento di Polizia Urbana, ove possibile. E' prevista la chiusura della struttura sportiva e del parco annesso il 25 e 26 dicembre, 1 gennaio, Pasqua e Lunedì dell'Angelo.

Il Concessionario, dopo la sottoscrizione della concessione, non potrà più sollevare eccezioni aventi ad oggetto i luoghi, le aree, le condizioni e le circostanze locali di esecuzione del servizio.

Il Concessionario nulla potrà eccepire per eventuali difficoltà che dovessero insorgere durante l'esecuzione del servizio.

Eventuali modifiche dell'oggetto della concessione o deroghe alle disposizioni del Capitolato devono risultare da appendici contrattuali sottoscritte per accettazione.

La gestione del servizio dovrà avvenire per la parte sportiva secondo quanto proposto in sede di offerta tecnica che avrà valore contrattuale e dovrà eseguire eventuali disposizioni integrative che saranno comunicate dal responsabile del procedimento. Per la gestione oggetto del contratto, al Concessionario compete l'esecuzione del servizio relativo al mantenimento ed alla custodia come di seguito descritto:

- a. Custodire e mantenere le strutture e le aree affidate (vedi allegato A grafico con le planimetrie delle strutture);
- b. garantire con proprio personale e a propria cura e spese a tutti i cittadini la libera fruizione del parco pubblico, provvedendo alla manutenzione secondo il capitolato speciale del verde allegato al presente capitolato (Allegato C).
- c. provvedere al mantenimento "quotidiano" dell'igiene dei locali, degli arredi, delle attrezzature e degli spazi e attrezzature esterne, attraverso la detersione e disinfezione e secondo un programma di attività che preveda le pulizie quotidiane e periodiche.

Particolare attenzione sarà riservata alla scelta dei prodotti utilizzati in funzione della non nocività sulla salute e della loro efficacia assicurando una rotazione dei principi attivi utilizzati almeno trimestrale. I disinfettanti e i detergenti utilizzati dovranno essere conservati in luoghi chiusi, assieme alle rispettive schede tecniche da cui risultino registrati presso il Ministero della Salute come non nocivi per la salute umana;

- d. applicare puntualmente gli interventi di manutenzione necessari e comunque secondo le modalità e tempi previsti dal Piano di manutenzione previsto quale Allegato B) del presente Capitolato come integrato dall'offerta tecnica migliorativa.
- e. sostenere tutte le spese relative al materiale necessario per il mantenimento e la custodia dei locali e per il corretto funzionamento delle strutture e degli spazi concessi.

Il parere dell'utenza sul servizio offerto potrà essere verificato tramite questionari, anche eventualmente forniti da Roma Capitale.

Art. 5

Personale

Il Concessionario dovrà assumere, ad esclusivo suo carico e spese, personale in misura tale da garantire nel complesso l'organico necessario al puntuale, corretto e regolare svolgimento dei servizi previsti nel presente Capitolato, sin dalla data di inizio del rapporto contrattuale. Il concessionario dovrà comunicare annualmente al Responsabile del Procedimento:

- l'elenco dei nominativi del personale impiegato;
- il CCNL applicato al personale impiegato nel servizio.

Nel rispetto della misura minima garantita di cui innanzi, il personale sostitutivo alle dipendenze del Concessionario potrà essere assunto mediante qualsiasi forma di contratto ammesso dalla legislazione vigente (contratto a tempo determinato, part-time, ecc.) purché si garantisca quotidianamente lo svolgimento regolare di tutti i servizi oggetto della Concessione previsti nel presente capitolato e nell'offerta tecnica.

Per l'espletamento dei servizi previsti dal Capitolato, il Concessionario nel rispetto delle leggi e della normativa contrattuale di riferimento, potrà utilizzare il personale nella massima autonomia organizzativa, nell'attribuzione delle qualifiche, e/o nell'adozione di orari di lavoro, tecnologie e metodologie operative che il concessionario ritiene più idonee, utili e funzionali per migliorare i livelli di efficienza, efficacia ed economicità delle prestazioni ed il conseguimento degli obiettivi fissati dal presente Capitolato.

Il Concessionario dovrà garantire un congruo numero di personale nelle varie qualifiche. Tutto il personale dovrà essere dotato di adeguata professionalità, in relazione alla prestazione richiesta, e delle necessarie ed eventuali abilitazioni oltre che essere assicurato a termini di legge.

Il Concessionario è responsabile in via esclusiva dell'osservanza di tutte le disposizioni relative all'assunzione dei lavoratori e alla tutela infortunistica e sociale delle maestranze addette ai servizi oggetto del presente Capitolato, nonché al pagamento dei contributi previdenziali e assistenziali.

Il Concessionario è sempre tenuto alla completa ed incondizionata osservanza dei sopraccitati C.C.N.L. ed alla corresponsione delle retribuzioni ai dipendenti.

L'inosservanza delle prescrizioni contrattuali ed il mancato pagamento delle retribuzioni, anche per una sola mensilità, costituisce titolo per la risoluzione immediata del contratto senza che il Concessionario possa avanzare pretese di danni e risarcimenti e salva ogni azione di rivalsa promossa nei suoi confronti dai dipendenti.

Il Concessionario dovrà prestare la massima attenzione alle condizioni di lavoro del personale addetto all'esecuzione dei servizi, attenendosi alle disposizioni legislative vigenti in materia di prevenzione degli infortuni, di igiene e sicurezza sul lavoro.

Tutto il personale dovrà essere maggiorenne.

Il concessionario dovrà fornire a tutto il personale, a sua cura e spese, idoneo abbigliamento, mantenuto in buono stato d'ordine e pulizia.

Il personale dovrà inoltre essere fornito di ogni dotazione necessaria per la protezione della persona dal punto di vista igienico, sanitario ed infortunistico.

Il personale dovrà essere munito di tesserino di riconoscimento con foto tessera, riportante anche i dati del Concessionario

Tutto il personale dovrà essere assoggettato alle visite, vaccinazioni obbligatorie, informazione sulle norme in materia di sicurezza.

Tutto il personale addetto alle varie attività relative al servizio dovrà essere fisicamente idoneo e dovrà tenere un contegno corretto e riguardoso nei confronti sia della cittadinanza, sia dei funzionari degli Enti preposti al controllo e alla vigilanza; esso è soggetto, in caso di inadempienza, alla procedura disciplinare prevista dai contratti di lavoro di categoria, nonché a quanto specificamente previsto nel presente Capitolato.

Eventuali mancanze o comportamenti non corretti del personale saranno segnalati, per l'adozione dei necessari provvedimenti disciplinari. Nel caso di gravi e/o reiterate manchevolezze o comportamenti non corretti nei confronti del pubblico e/o dei funzionari addetti al controllo, che pregiudichino il regolare espletamento del servizio, l'inadempienza sarà contestata al Concessionario.

Il Concessionario dovrà iscrivere, sotto la propria personale responsabilità, tutto il personale, compreso quello giornaliero, agli enti previdenziali ed assistenziali competenti.

L'Ente Appaltante non ha comunque alcuna responsabilità diretta o indiretta in controversie di qualsivoglia natura, conseguenti a vertenze tra il Concessionario e i propri collaboratori o terzi per attività inerenti ai servizi da loro svolti, restando totalmente estranea al rapporto di impiego costituito tra il Concessionario ed il personale ed essendo totalmente sollevata da ogni responsabilità per eventuali inadempienze dell'affidataria nei confronti di costoro.

L'eventuale inidoneità del personale operante nelle strutture potrà essere rilevata sulla base dei seguenti criteri:

- a. Manifesta incapacità di svolgere le mansioni assegnate;
- b. Manifestata inadempienza agli obblighi previsti dal capitolato;
- c. Incapacità di relazionarsi con gli altri Enti e con gli utenti;
- d. Inosservanza delle prescrizioni disposte dal concedente.

Il Concessionario, rilevata eventuale inidoneità dovrà fornire giusta ed esauriente giustificazione per il giudizio intrapreso dal-concedente. Il riconoscimento dell'inidoneità, comporta obbligatoriamente la sostituzione del personale con altro di pari qualifica.

Art. 6

Luogo di svolgimento delle attività e attrezzature

La sede di svolgimento del servizio nell'ambito delle strutture comunali, corrisponde a quella della Struttura Sportiva sita in via di Casal Boccone, 283 (vedi allegato grafico con le planimetrie delle strutture).

Il Concessionario, nell'esercizio delle attività, assolve agli obblighi contrattuali con le attrezzature di cui sono dotate attualmente le strutture comunali che saranno elencate e dettagliate nel "Verbale di Consegna" delle strutture.

Il Concessionario provvederà direttamente a munirsi di tutte le attrezzature aggiuntive necessarie senza avanzare alcuna richiesta e senza alcun onere per l'Amministrazione.

Art. 7

Avvio dell'esecuzione dell'attività

Divenuto efficace il contratto di concessione, il Responsabile del Procedimento autorizza l'inizio della gestione secondo quanto previsto dallo schema di contratto.

Dell'avvio delle attività sarà redatto apposito verbale.

Prima della consegna definitiva delle aree e della struttura, per garantire una precisa ricognizione dello stato dei luoghi e della consistenza delle attrezzature, ovvero si renda necessario eseguire interventi di sistemazione degli impianti o a seguito di prescrizioni degli enti preposti alla sicurezza,

Art. 8

Rappresentante tecnico del Concessionario

Il Concessionario dovrà farsi rappresentare per mandato da persona fornita dei requisiti di professionalità ed esperienza da nominare e comunicare all'Amministrazione Capitolina prima dell'avvio del servizio.

L'incaricato dovrà avere piena conoscenza delle norme che disciplinano il contratto di concessione ed essere munito dei necessari poteri per la conduzione dei servizi nonché la piena rappresentanza del concessionario nei confronti dell'Ente committente.

È facoltà dell'Ente chiedere al Concessionario la sostituzione del suo rappresentante sulla base di giustificata motivazione.

Art. 9

Obblighi e responsabilità del concessionario

Tutti gli obblighi e gli oneri necessari per l'espletamento delle attività e dei servizi previsti per la struttura e le pertinenze in concessione, devono intendersi a carico del Concessionario.

Il Concessionario sarà ritenuto unico responsabile, tanto verso l'Amministrazione Capitolina quanto verso i terzi, dei danni di qualsiasi natura arrecati, sia durante che dopo l'esecuzione dei servizi e imputabili alla sua condotta o alla condotta del personale dipendente.

Pertanto, con la sottoscrizione della concessione, si impegna ad adottare, di propria iniziativa nell'esecuzione del servizio ogni misura idonea a garantire l'incolumità del personale e dei terzi nonché ad evitare danni ai beni pubblici e privati, nel rispetto della normativa vigente.

A tal fine, si obbliga a:

- garantire sui luoghi dei servizi e dei lavori una rigorosa disciplina da parte del personale, nonché la conoscenza e l'osservanza, da parte dello stesso, delle norme antinfortunistiche;
- utilizzare, per la gestione, personale munito di preparazione professionale e di conoscenze tecniche adeguate alla esigenza di ogni specifica attività;
- indirizzare ogni sua comunicazione al R.U.P. esclusivamente per iscritto, il quale effettuerà le sue comunicazioni mediante note di servizio;
- segnalare nel più breve tempo possibile qualunque evento che possa incidere sull'esecuzione delle attività da espletare, detta segnalazione, comunque, dovrà essere effettuata non oltre tre giorni dal suo verificarsi, corredata di relazione completa in merito ai fatti e ove necessario, completa di adeguata documentazione;

- presentare eventuali osservazioni in merito a comunicazioni ricevute entro e non oltre tre giorni lavorativi dal ricevimento delle medesime. L'Ente, nei successivi dieci giorni lavorativi, comunicherà le proprie determinazioni.

Il concessionario dovrà assumersi tutti gli obblighi discendenti dalla gestione del servizio, in attuazione del progetto e del modello organizzativo presentati in sede di gara ed accettati dall'Amministrazione, uniformandosi a tutte le disposizioni di legge ed ai regolamenti concernenti il servizio oggetto della presente concessione.

Il concessionario si obbliga:

- a richiedere, a proprio nome, al Municipio territoriale di riferimento le autorizzazioni per i servizi concessi e quelli compatibili eventualmente gestiti;
- ad ottemperare, in relazione al personale impiegato, agli obblighi derivanti da disposizioni normative e contrattuali in materia di lavoro e di assicurazioni sociali e previdenziali, assumendo a proprio carico tutti i relativi oneri;
- ad avere e mantenere nel proprio organico, un referente responsabile per la presente concessione, sempre reperibile, incaricato di tenere i rapporti con l'Amministrazione per l'esecuzione della concessione, il cui nominativo essere comunicato a Roma Capitale, Municipio territoriale di riferimento e Segretariato Generale – Direzione Programma e Gestione Punti Verde Roma Capitale, prima dell'avvio del servizio;
- a sottostare alle verifiche disposte allo scopo di controllare il corretto adempimento degli obblighi assunti con la concessione;
- a farsi carico delle assicurazioni, delle spese relative alla sicurezza, alle pulizie, alla manutenzione dell'immobile, delle attrezzature e degli arredi utilizzati per il servizio nonché al pagamento di tutte le utenze relative alla struttura sportiva, al parco ed al parcheggio, come precisato nel presente capitolato;
- a mantenere gli arredi e/o attrezzature provvedendo alla loro sostituzione in caso di necessità;
- a garantire la costante disponibilità e funzionalità dei materiali di consumo ed eventuali loro supporti.

Il concessionario sarà l'esclusivo responsabile dell'osservanza di tutte le disposizioni relative alla tutela infortunistica e sociale del personale addetto al servizio in argomento.

Il concessionario dovrà inoltre rispettare le norme in materia di tutela della salute e sicurezza nei luoghi di lavoro di cui al Decreto Legislativo 9 aprile 2008, n. 81, tutti gli adempimenti di legge previsti nei confronti dei lavoratori o soci e, se tenuto, le norme di cui alla Legge 12 marzo 1999, n. 68, "Norme per il diritto al lavoro dei disabili".

Il concessionario sarà responsabile dei danni derivanti dalla prestazione della concessione o comunque dei danni derivanti da fatto suo, del personale addetto al servizio, dei suoi mezzi o per mancate previdenze, che venissero arrecati agli utenti, alle persone ed alle cose, sia di Roma Capitale che di terzi, durante la concessione, tenendo al riguardo sollevata l'Amministrazione capitolina, che sarà inserita nel novero dei terzi, da ogni responsabilità ed onere. Roma Capitale sarà così esentata da ogni azione, sia in via giudiziale che stragiudiziale, da chiunque instaurata.

Il concessionario risponderà di ogni danno che possa derivare dalla carente manutenzione del plesso e delle attrezzature e beni in esso presenti. Il concessionario risponderà interamente per ogni difetto dei mezzi ed attrezzature impiegati nell'espletamento dei servizi, nonché degli eventuali danni a persone o cose che dagli stessi potranno derivare.

Il concessionario dovrà osservare e far osservare al personale addetto al servizio tutte le disposizioni conseguenti a leggi, regolamenti e decreti in vigore o emanati durante il periodo di durata della concessione, comprese le ordinanze e Regolamenti di Roma Capitale. Per tutta la durata della concessione, il concessionario dovrà rispettare anche ogni prescrizione relativa alla sicurezza contro gli incendi. Al termine della concessione il concessionario dovrà riconsegnare all'Amministrazione capitolina l'immobile, e quanto in esso contenuto, nelle medesime condizioni, risultanti dal verbale di consegna iniziale, salvi l'ordinario deterioramento derivante dall'uso e le addizioni effettuate durante il periodo di gestione, che rimarranno in proprietà di Roma Capitale.

Art. 10

Norme sulla sicurezza

Il concessionario ha l'obbligo di garantire la sicurezza e la salute dei lavoratori, attenendosi a quanto previsto dalla normativa in materia di "Tutela della salute e della sicurezza nei luoghi di lavoro" (D.lgs. n. 81/2008 e s.m.i.). Ai fini della presente concessione il datore di lavoro, titolare degli obblighi di cui all'art. 26 del predetto Decreto Legislativo, è individuato nel legale rappresentante del concessionario. Il concessionario dovrà predisporre il documento di valutazione dei rischi per le attività da svolgere, secondo le indicazioni dell'art. 28 del D.lgs. n. 81/2008.

Il concessionario quindi dovrà provvedere alla totalità degli adempimenti connessi al Documento di Valutazione dei Rischi (analisi del rischio, valutazione del rischio, programmazione interventi, misure da adottare e tutti gli adempimenti relativi alla sicurezza nei luoghi di lavoro derivanti da enti di vigilanza e da normative, quali estintori, segnaletica per le vie di fuga ed ogni altro adempimento necessario).

Il concessionario dovrà svolgere il ruolo di coordinatore generale dell'intero complesso per tutti gli aspetti della sicurezza.

Il concessionario dovrà altresì garantire la "gestione delle emergenze" ai sensi degli artt. da 43 a 46 del D.lgs. n. 81/2008, predisponendo l'apposito "Piano di emergenza". Dovranno essere designati gli addetti al primo soccorso e antincendio, che devono essere presenti in numero adeguato durante lo svolgimento dei servizi. Tra questi sarà nominato un responsabile della sicurezza. I nominativi degli addetti e del responsabile, con attestazione dell'avvenuta formazione, devono essere forniti a Roma Capitale, Municipio territoriale di riferimento e Segretariato Generale – Direzione Programma e Gestione dei Punti Verde di Roma Capitale prima della stipulazione della concessione.

Nel corso della gestione, per garantire un elevato standard di sicurezza, il concessionario dovrà reperire ogni informazione preventiva atta a mettere in atto e prevedere tutte le precauzioni e i presidi necessari a diminuire situazioni di pericolo.

Ogni più ampia responsabilità in caso di infortuni ricadrà sul Concessionario, restandone totalmente manlevata Roma Capitale indipendentemente dalla ragione a cui debba imputarsi l'incidente.

Art. 11

Settori dell'Amministrazione referenti per il concessionario

L'Amministrazione individua la Direzione Programma e Gestione dei Punti Verde di Roma Capitale e il Dipartimento competente per la gestione degli impianti sportivi capitolini, nonché il Municipio 3 quale referente per il concessionario al fine dello svolgimento delle attività descritte nel presente capitolato.

ART.12

Offerte migliorative proposte dal Concessionario

Si riporta la parte dei contenuti dell'Offerta Tecnica presentata in sede id gara dal concessionario

A. SCHEMA ORGANIZZATIVO DI GESTIONE DELLA STRUTTURA SPORTIVA

A.1. Modello organizzativo

Al fine di ottenere un maggior grado di soddisfazione dell'utenza e consentire la fruibilità del servizio al maggior numero di persone possibili proponiamo un aumento di 20 ore rispetto alle 82 ore previste dall'art.4 del capitolato speciale, arrivando ad una quota di 102 ore a settimana. Tale aumento del 24,39% è compatibile con il Piano Economico Finanziario presentato.

Pensiamo ad una Struttura Sportiva che apra alle 7.00 e chiuda alle 23.00 dal lunedì al venerdì, lasciando invariati gli orari previsti dall'art. 4 del capitolato speciale per i sabato e le domeniche. La Struttura Sportiva chiuderà il 25 e 26 dicembre, il 1 gennaio, Pasqua e Lunedì dell'Angelo.

Nelle ore di apertura del centro sarà presente sempre almeno un lavoratore che abbia frequentato il corso BLS (adulto e pediatrico) di primo soccorso per l'uso del defibrillatore e abbia conseguito idonea abilitazione.

A.2. Esperienza lavorativa degli istruttori sportivi

Elenco degli istruttori sportivi:

AGRUSTI MICHELE	1999	DIPLOMA ISTRUTTORE FITNESS I LIVELLO RILASCIATO DALL'ENTE DI PROMOZIONE SPORTIVA RICONOSCIUTO DAL CONI M.S.P. (movimento sportivo promozionale)	FITNESS
	2007	DIPLOMA ISTRUTTORE PILATES RILASCIATO DALLA FEDERAZIONE ITALIANA FITNESS	FITNESS-PILATES
	2009	DIPLOMA ISTRUTTORE ACQUATIC TRAINING PROGRAM RILASCIATO DALLA FEDERAZIONE ITALIANA FITNESS	ACQUAFITNESS
BARBARESÌ STEFANO	1992	FORMATORE CORSI ISTRUTTORE P.S.S. (PROFESSIONAL SCUBA SCHOOL)	CORSI SUB
	1987	BREVETTO ASSISTENTE BAGNANTI FEDERAZIONE ITALIANA NUOTO	NUOTO LIBERO E NUOTO FAMILY
	1988	BREVETTO ISTRUTTORE I LIVELLO RILASCIATO DALLA FEDERAZIONE ITALIANA NUOTO	NUOTO
	2008	COORDINATORE SCUOLA NUOTO FEDERALE DELLA FEDERAZIONE ITALIANA NUOTO	ORGANIZZAZIONE DI UNA SCUOLA NUOTO SUL MODELLO DI ECCELLENZA FEDERALE RIVOLTA A BAMBINI, NEONATI, RAGAZZI, ADULTI E ANZIANI
	2014	MAESTRO DI SALVAMENTO DELLA FEDERAZIONE ITALIANA NUOTO	ORGANIZZAZIONE DI CORSI PER LA FORMAZIONE DI ASSISTENTI BAGNANTI F.I.N. E NUOTO SALVAMENTO
BODOYRA CHIARA	2006	BREVETTO ISTRUTTORE I LIVELLO RILASCIATO DALLA FEDERAZIONE ITALIANA NUOTO	NUOTO
	2007	BREVETTO DI ASSISTENTE BAGNANTI RILASCIATO DALLA FEDERAZIONE ITALIANA NUOTO	NUOTO LIBERO E NUOTO FAMILY
	2009	BREVETTO ISTRUTTORE II LIVELLO RILASCIATO DALLA FEDERAZIONE ITALIANA NUOTO	NUOTO SINCRONIZZATO
BODOYRA FABIO	2009	BREVETTO ISTRUTTORE II LIVELLO FEDERAZIONE ITALIANA TENNIS	TENNIS
CARESTIA ELISABETTA	2010	ISTRUTTORE FEDERAZIONE ITALIANA NUOTO	NUOTO
	2015	ISTRUTTORE DI NUOTO PER DISABILI FISICI E INTELLETTIVO RAZIONALI RILASCIATO DALLA FEDERAZIONE ITALIANA NUOTO PARALIMPICO	NUOTO PER DISABILI
CARESTIA GIORGIO	2000	ISTRUTTORE FEDERAZIONE ITALIANA NUOTO	NUOTO
	2013	ISTRUTTORE DI NUOTO PER DISABILI FISICI E INTELLETTIVO RAZIONALI RILASCIATO DALLA FEDERAZIONE ITALIANA NUOTO PARALIMPICO	NUOTO PER DISABILI
CARMINATI CLAUDIO	2001	ALLENATORE NUOTO E PALLANUOTO II LIVELLO FEDERAZIONE ITALIANA NUOTO	PALLANUOTO

	2001	COMMISSARIO TECNICO NAZIONALE NUOTO E PALLANUOTO SORDOMUTI FEDERAZIONE ITALIANA SPORTIVA SORDI	CORSI NUOTO E PALLANUOTO PER SORDOMUTI
CECI DAVIDE	2008	LAUREA IN FISIOTERAPIA	IDROKINESITERAPIA
CELENTANO MASSIMO	2006	DIPLOMA DI INSEGNANTE DI YOGA RILASCIATO ENTE DI PROMOZIONE SPORTIVA RICONOSCIUTO DAL CONI U.I.S.P.	CORSI DI YOGA PER RECUPERO PSICOMOTORIO
	2011	DIPLOMA ISTRUTTORE YOGA RILASCIATO DA ENTE DI PROMOZIONE SPORTIVA RICONOSCIUTO DAL CONI C.S.E.N. (CENTRO SPORTIVO EDUCATIVO NAZIONALE)	FITNESS-YOGA
COELLO ANTHONY	2006	TECNICO FEDERALE DELLA FEDERAZIONE ITALIANA DANZA SPORTIVA	DANZA
	2011	DIPLOMA DI MAESTRO DI CHEVEREDANCE RILASCIATO DALL'ENTE DI PROMOZIONE SPORTIVA RICONOSCIUTO DAL CONI C.S.A.IN. (CENTRI SPORTIVI AZIENDALI E INDUSTRIALI)	FITNESS-BALLO
CONTINI MATTEO	2004	BREVETTO MAESTRO DI TENNIS DELLA FEDERAZIONE ITALIANA TENNIS	TENNIS
	2015	BREVETTO ISTRUTTORE PADEL TENNIS DELLA FEDERAZIONE ITALIANA TENNIS	PADEL TENNIS
CORONGIU ANTONIO	2011	DIPLOMA ISTRUTTORE DI BEACH VOLLEY RILASCIATO DALLA FEDERAZIONE ITALIANA PALLAVOLO	BEACH VOLLEY
	2013	RESPONSABILE BEACH VOLLEY PROVINCIA DI ROMA PER L'ENTE DI PROMOZIONE SPORTIVA RICONOSCIUTO DAL CONI OPES ITALIA	BEACH VOLLEY
CRESCENZI TIZIANA	1995	BREVETTO DI ASSISTENTE BAGNANTI RILASCIATO DALLA FEDERAZIONE ITALIANA NUOTO	NUOTO LIBERO E NUOTO FAMILY
	2004	ISTRUTTORE FEDERAZIONE ITALIANA NUOTO	NUOTO
	2006	DIPLOMA ISTRUTTORE ACQUAFITNESS RILASCIATO DALL'ENTE DI PROMOZIONE SPORTIVA RICONOSCIUTO DAL CONI U.I.S.P.	ACQUAFITNESS
CURSI SILVIA	2001	LAUREA IN BIOLOGIA	CORSI PER FAMIGLIE DI BAMBINI AFFETTI DA OBESITA'
DE ROSA SERENA	2002	BREVETTO DI ASSISTENTE BAGNANTI RILASCIATO DALLA FEDERAZIONE ITALIANA NUOTO	NUOTO LIBERO E NUOTO FAMILY
	2005	BREVETTO ISTRUTTORE II LIVELLO RILASCIATO DALLA FEDERAZIONE ITALIANA NUOTO	ATTIVITA' NEONATALE, NUOTO FAMILY E NUOTO BABY
DE VITO TIZIANA	1999	MAESTRO DI FITNESS DALLA FEDERAZIONE ITALIANA AEROBICA E FITNESS	FITNESS
	2007	DIPLOMA PER PREVENZIONE E CURA DI SOVRAPPESO E OBESITA' RILASCIATO DAL WELLNESS INSTITUTE	CORSI PER FAMIGLIE DI BAMBINI AFFETTI DA OBESITA'
	2007	DIPLOMA DI MACUMBA FITNESS RILASCIATO DALL'ENTE DI PROMOZIONE SPORTIVA RICONOSCIUTO DAL CONI LIBERTAS	BALLO

	2007	DI ISTRUTTORE DI BALLO RILASCIATO DALLA FEDERAZIONE ITALIANA DANZA SPORTIVA	CORSI DI BALLO PER PERSONE ISCRITTE AI CENTRI ANZIANI DEL MUNICIPIO ROMA III
	2009	DIPLOMA FITNESS PER LA TERZA ETA' RILASCIATO DALLA FEDERAZIONE AEROBICA E FITNESS	CORSI DI FITNESS PER ANZIANI
IOPPOLO ALESSANDRA	1990	BREVETTO DA ISTRUTTORE FITNESS RILASCIATO DALLA FEDERAZIONE ITALIANA FITNESS	FITNESS
	1995	BREVETTO DA ISTRUTTORE DI GINNASTICA AEROBICA RILASCIATO DALLA FEDERAZIONE ITALIANA GINNASTICA	FITNESS
	1998	DIPLOMA STUDIO NAZIONALE DIPLOMA DANZA CLASSICA RILASCIATO DALL'ASSOCIAZIONE ITALIANA CULTURA E SPORT (ENTE DI PROMOZIONE SPORTIVA RICONOSCIUTO DAL CONI)	DANZA
LANZETTI FRANCO	1967	DIPLOMA I.S.E.F.	ATTIVITA' RIVOLTE ALLA TERZA ETA'
LANZETTI LUCA	2003	BREVETTO DI ASSISTENTE BAGNANTI RILASCIATO DALLA FEDERAZIONE ITALIANA NUOTO	NUOTO LIBERO E NUOTO FAMILY
	2005	BREVETTO DI DIRETTORE SPORTIVO RILASCIATO DALLA FEDERAZIONE ITALIANA NUOTO	DIRETTORE SPORTIVO
	2010	BREVETTO DI ISTRUTTORE NUOTO RILASCIATO DALLA FEDERAZIONE ITALIANA NUOTO	NUOTO
LATERZA GIUSEPPE	1998	BREVETTO ISTRUTTORE TAIJIQUAN DELLA FIWUK Federazione Italiana WuShu Kung-fu	TAIJIQUAN
	2005	BREVETTO ISTRUTTORE TAIJIQUAN TERZO DUAN C.S.I. (ENTE DI PROMOZIONE SPORTIVA RICONOSCIUTO DAL CONI)	TAIJIQUAN
MANGANELLI MANUELA	1983	DIPLOMA I.S.E.F.	PROGETTO SCUOLE
	2002	TECNICO DELLA F.I.S.O., FEDERAZIONE ITALIANA SPORT ORIENTAMENTO	CORSI DI ORIENTERING PER SCUOLE E PER SORDI
MASSUCCI GABRIELE	2006	LAUREA I.U.S.M.	PROGETTO SCUOLE
	2009	LAUREA SPECIALISTICA IN SCIENZA E TECNICHE DELLE ATTIVITA' MOTORIE PREVENTIVE E ADATTATE	ATTIVITA' RIVOLTE ALLA TERZA ETA'
MAZZA' LUCIANO	1988	ALLENATORE DI VOLLEY DELLA FEDERAZIONE ITALIANA PALLAVOLO	BEACH VOLLEY
	1988	BREVETTO DI ASSISTENTE BAGNANTI RILASCIATO DALLA SOCIETA' NAZIONALE DI SALVAMENTO DI GENOVA	NUOTO LIBERO E NUOTO FAMILY
	1994	ISTRUTTORE KARATE DELLA FEDERAZIONE ITALIANA JUDO LOTTA KARATE ARTI MARZIALI	ARTI MARZIALI

	1996	DIPLOMA I.S.E.F.	ATTIVITA' RIVOLTE A LLA TERZA ETA'
	2002	ABILITAZIONE AL RUOLO DI EDUCATORE NELLE ISTITUZIONI EDUCATIVE RILASCIATA DAL MINISTERO DELL'ISTRUZIONE	PROGETTO SPORT A SCUOLA PROGETTO SPORTATTIVAMENTE
	2012	CAPOSCUOLA FONDATORE DELLA DISCIPLINA MARZIALE SHINKEN SHOBU KAI PER L'ENTE DI PROMOZIONE SPORTIVA RICONOSCIUTO DAL CONI OPES ITALIA	JUJITSU
	2013	DOCENTE DI AUTODIFESA FEMMINILE PER L'ASSOCIAZIONE ITALIANA JU JITSU	PROGETTO NON ESSERE VITTIMA
	2013	DOCENTE DI TEORIA, TECNICA E PRATICA DELLE DISCIPLINE DI COMBATTIMENTO PRESSO LA FACOLTA' DI SCIENZE MOTORIE DELL'UNIVERSITA' DI CASSINO	PROGETTO CAMPUS MENTIS
ONESTI DAVIDE	2010	ISTRUTTORE FEDERAZIONE ITALIANA NUOTO	NUOTO
	2016	ISTRUTTORE DI NUOTO PER DISABILI FISICI E INTELLETTIVO RAZIONALI RILASCIATO DALLA FEDERAZIONE ITALIANA NUOTO PARALIMPICO	NUOTO PER DISABILI
PARMAN MIRKO	1995	DIPLOMA I.S.E.F.	PROGETTO SCUOLE
	1995	BREVETTO DI ISTRUTTORE AEROBICA RILASCIATO DALLA FEDERAZIONE ITALIANA AEROBICA	FITNESS
PERUGIA MICOL	2006	LAUREA I.U.S.M.	PROGETTO SCUOLE
PICCINI MANUELA	2010	ISTRUTTORE FEDERAZIONE ITALIANA NUOTO	NUOTO
	2013	BREVETTO DA ISTRUTTORE DI FITNESS IN ACQUA RILASCIATO DALLA FEDERAZIONE ITALIANA NUOTO	ACQUAFITNESS
	2013	BREVETTO DA ASSISTENTE BAGNANTI RILASCIATO DALLA FEDERAZIONE ITALIANA NUOTO	NUOTO LIBERO E NUOTO FAMILY
	2015	DIPLOMA PER INSEGNAMENTO ATTIVITA' BABY NUOTO 3 MESI - 6 ANNI RILASCIATO DALLA FEDERAZIONE ITALIANA NUOTO	ATTIVITA' NEONATALE, NUOTO FAMILY E NUOTO BABY
PROIETTI AGUSTO	1990	BREVETTO ASSISTENTE BAGNANTI FEDERAZIONE ITALIANA NUOTO	NUOTO LIBERO E NUOTO FAMILY
	1996	BREVETTO ISTRUTTORE FEDERAZIONE ITALIANA NUOTO	NUOTO
RIZZI VALERIO	2005	BREVETTO ISTRUTTORE FEDERAZIONE ITALIANA TENNIS	TENNIS
	2016	BREVETTO ISTRUTTORE PADEL TENNIS DELLA FEDERAZIONE ITALIANA TENNIS	PADEL TENNIS
SPADAVECCHIA MATTEO	2010	TECNICO FEDERALE DELLA FEDERAZIONE PUGILISTICA ITALIANA	PROGETTO NON ESSERE VITTIMA

VALENTI GIANLUCA	2000	DIPLOMA PERSONAL TRAINER RILASCIATO DALL'ENTE DI PROMOZIONE SPORTIVA RICONOSCIUTO DAL CONI C.S.E.N. (CENTRO SPORTIVO EDUCATIVO NAZIONALE)	FITNESS
VALVASON MARIO	2010	BREVETTO PER ISTRUTTORE SPINNING	FITNESS - SPINNING

B. GESTIONE DELLA STRUTTURA SPORTIVA

B.1. DIDATTICA SPORTIVA PER GIOVANI, BAMBINI, ANZIANI, DIVERSAMENTE ABILI, FASCE DEBOLI E/O PROTETTE

Le attività motorie, sia ludiche che sportivo-agonistiche, che intendiamo svolgere abbracciano l'intero arco di vita umano dal grembo materno alla vecchiaia.

Proponiamo attività sportive rivolte a bambini della prima infanzia, a quelli in età scolare, agli adolescenti, ai ragazzi fino agli adulti della fascia cosiddetta matura, della terza età e infine della vecchiaia.

Questo punto dell'Offerta Tecnica sarà esposto elencando la didattica delle attività sportive che si intendono praticare con evidenziate quelle specifiche per persone diversamente abili o rivolte a fasce deboli e/o protette.

Tutte le attività sportive che saranno presentate sono destinate anche a persone diversamente abili. Ovviamente andrà fatta una valutazione preventiva in base alla tipologia di handicap (fisico o intellettuale-relazionale) e alla sua gravità.

La nostra offerta sportiva sarà rivolta anche alle cosiddette fasce deboli e/o protette come indicate dalla Direttiva della Comunità Europea n.2204 del 2002 e quelle in condizioni di svantaggio certificato ai sensi dell'art.4 della L.381/91. Tali categorie sono: gli invalidi civili superiori al 45%; gli invalidi del lavoro; i giovani con meno di 25 anni che non abbiano ottenuto il primo impiego retribuito regolarmente; i disoccupati; le persone riconosciute come affette, al momento o in passato, da una dipendenza; i non vedenti e i sordi.

A queste categorie di persone e a quanti saranno segnalati dai Servizi Sociali del Municipio Roma III offriremo dei prezzi agevolati del 10%.

La suddivisione delle attività previste può essere fatta in base all'approccio che i clienti stessi possono avere nel frequentare la Struttura Sportiva: le Scuole Sport e le attività di Fitness e Acquafitness.

1) LE SCUOLE SPORT sono discipline praticate da appassionati di quello specifico Sport che frequentano l'impianto esclusivamente o quasi per svolgere quei corsi. Gli Sport spesso hanno anche uno sbocco agonistico. Sia per i bambini che per gli adulti è prevista l'organizzazione di tornei e/o manifestazioni aperte anche a società provenienti da altre parti della Città, della Regione o addirittura Nazionali

TUTTI I CORSI HANNO UNA FREQUENZA TRI-SETTIMANALE, BI-SETTIMANALE O MONOSETTIMANALE A SECONDA DELLE ESIGENZE DELLA CLIENTELA.

TUTTI I CORSI SOTTO ELENCATI SONO DESTINATI ANCHE ALLA PROMOZIONE DELL'ATTIVITA' SPORTIVA E RICREATIVA A FAVORE DI TUTTE LE FASCE DEBOLI E/O PROTETTE ELENcate PRECEDENTEMENTE E SARANNO FREQUENTABILI AI PREZZI RIDOTTI SOPRA RIPORTATI DALLE PERSONE SEGNALATE DAI SERVIZI SOCIALI DEL MUNICIPIO ROMA III.

DISCIPLINE ORIENTALI E DI AUTODIFESA

- IL JU-JITSU:

Fasce orarie: dal lunedì al venerdì dalle 15.00 alle 19.00

- SCUOLA DI TAIJIQUAN:

Fasce orarie: martedì dalle 19.30 alle 21.00

- IAIDO:

Fasce orarie: sabato dalle 11.00 alle 12.30

- DIFESA PERSONALE:

Fasce orarie: sabato dalle 10.00 alle 13.00

DANZA

- LA DANZA CLASSICA

Fasce orarie: dal lunedì al venerdì dalle 15.00 alle 19.00

- GIOCO DANZA

Fasce orarie: dal lunedì al venerdì dalle 15.00 alle 19.00

- LA DANZA PROPEDEUTICA

Fasce orarie: dal lunedì al venerdì dalle 15.00 alle 19.00

- CORSO DI DANZA CLASSICA ACCADEMICA

Fasce orarie: dal lunedì al venerdì dalle 15.00 alle 19.00

NUOTO E DISCIPLINE ACQUATICHE

- NUOTO, CORSI BAMBINI E ADULTI:

Fasce orarie: Bambini dal lunedì al venerdì dalle 15.00 alle 19.00 e sabato dalle 10.00 alle 13.00; Adulti lunedì e giovedì dalle 9.00 alle 11.00, martedì e venerdì dalle 14.00 alle 15.00, dal lunedì al venerdì dalle 19.00 alle 21.00

- NUOTO NEONATALE:

Fasce orarie: sabato e domenica mattina dalle 10.00 alle 13.00

- NUOTO FAMILY:

Fasce orarie: sabato e domenica mattina dalle 10.00 alle 13.00

- NUOTO BABY:

Fasce orarie: sabato e domenica mattina dalle 10.00 alle 13.00

- LA PALLANUOTO:

Fasce orarie: martedì, mercoledì e venerdì dalle 21.00 alle 23.00 e sabato dalle 15.00 alle 17.00

- NUOTO SINCRONIZZATO:

Fasce orarie: lunedì e giovedì dalle 15.30 alle 18.00 e sabato dalla 10.30 alle 12.30

ALTRE SCUOLE SPORT

- IL TENNIS:

Fasce orarie: Bambini dal lunedì al venerdì dalle 15.00 alle 19.00 e sabato dalle 10.00 alle 13.00; Adulti lunedì e giovedì dalle 9.00 alle 11.00, martedì e venerdì dalle 14.00 alle 15.00, dal lunedì al venerdì dalle 19.00 alle 21.00

- IL BEACH VOLLEY:

Fasce orarie: Bambini dal lunedì al venerdì dalle 15.00 alle 19.00 e sabato dalle 10.00 alle 13.00; Adulti lunedì e giovedì dalle 9.00 alle 11.00, martedì e venerdì dalle 14.00 alle 15.00, dal lunedì al venerdì dalle 19.00 alle 21.00

- PAINTBALL:

Fasce orarie: Bambini dal lunedì al venerdì dalle 15.00 alle 19.00 e sabato dalle 10.00 alle 13.00; Adulti lunedì e giovedì dalle 9.00 alle 11.00, martedì e venerdì dalle 14.00 alle 15.00, dal lunedì al venerdì dalle 19.00 alle 21.00

ATTIVITA' DI FITNESS E ACQUAFITNESS

- GINNASTICA DOLCE:

Fasce orarie: lunedì, mercoledì e venerdì ore 9.00, ore 12.00 e ore 18.30

- GINNASTICA POSTURALE:

Fasce orarie: martedì, giovedì e sabato ore 9.00, ore 12.00 e ore 18.30

- PILATES:

Fasce orarie: lunedì, mercoledì e venerdì ore 13.00 e ore 19.30

- PANCAFIT:

Fasce orarie: lunedì, mercoledì e venerdì ore 14.00 e ore 19.30

- YOGA (HATA & VINYSA)

Fasce orarie: martedì e giovedì ore 17.30 e 18.30; sabato e domenica ore 11.00

- GYM MUSIC:

Fasce orarie: lunedì, mercoledì, venerdì e domenica ore 10.30; martedì e giovedì ore 14.00

FITNESS A MEDIO IMPATTO

- TONIFICAZIONE:

Fasce orarie: lunedì, mercoledì, venerdì e domenica ore 12.30; martedì e giovedì ore 16.00

- STEP&TONE:

Fasce orarie: lunedì, mercoledì, venerdì e domenica ore 8.30; martedì e giovedì ore 17.00

FITNESS AD ALTO IMPATTO

- PREPUGILISTICA:

Fasce orarie: lunedì, mercoledì, venerdì ore 13.30; martedì e giovedì ore 20.00

- SPINNING [Indoor Cycling]:

Fasce orarie: martedì e giovedì ore 13.00; martedì, giovedì e venerdì ore 19.00; sabato ore 12.00

- ZUMBA:

Fasce orarie: martedì, giovedì e sabato ore 11.00 e ore 18.00.

- CHEVEREDANCE:

Fasce orarie: lunedì, mercoledì, venerdì e domenica ore 14.30; martedì e giovedì ore 18.00

- S&H [Sport & Health]:

Fasce orarie: lunedì, mercoledì, venerdì ore 13.30; martedì e giovedì ore 20.00

ACQUAFITNESS A BASSO IMPATTO

- WATER PILATES EVO:

Fasce orarie: mercoledì ore 8.30; martedì e venerdì ore 15.30 e 21.20; lunedì e giovedì ore 19.30 e 22.15

- NUOTO LIBERO E NUOTO FAMILY:

Fasce orarie: dal lunedì alla domenica dalle 7.00 alle 21.00.

Acquafitness a Medio impatto

- ACQUA TONE:

Fasce orarie: martedì e venerdì ore 10.00 e ore 19.00; martedì e venerdì ore 12.20 e 14.30; lunedì e giovedì ore 19.30 e 21.15

- ACQUAGYM:

Fasce orarie: lunedì, mercoledì, venerdì e domenica ore 10.30; martedì e giovedì ore 14.00

- AST [Aqua Swim Training]:

Fasce orarie: martedì e venerdì ore 9.00 e ore 18.00

- ACQUA FUSION:

Fasce orarie: martedì e venerdì ore 11.00 e ore 20.00

ACQUAFITNESS AD ALTO IMPATTO

- ACQUA TRIATHLON:

Fasce orarie: lunedì e giovedì ore 10.00 e ore 19.00

- HYDROBIKE:

Fasce orarie: mercoledì ore 9.30; martedì e venerdì ore 13.30 e 19.20; lunedì e giovedì ore 18.30 e 20.15

CAMPUS ESTIVI:

Rivolti a bambini dai 3 ai 15 anni. Attività previste: tennis, nuoto, pallanuoto, beach volley, jujitsu, danza e giocare a paintball. Da giugno, dopo la chiusura delle scuole, e proseguono fino a metà settembre, prima della riapertura dell'anno scolastico. Dal lunedì al venerdì dalle 7.30 alle 17.30.

Il totale delle ore settimanali costituenti la nostra proposta di offerta sportiva è di 523 ore.

AZIONI RIVOLTE ALLE INTEGRAZIONI CON IL TERRITORIO E I SERVIZI SOCIALI

- Progetto "SportAttivaMente" in collaborazione con la Regione Lazio, l'Ente di Promozione Sportiva OPES I TALIA e MODAVI Onlus. Rivolto a giovani dai 10 ai 18 anni, è ispirato all'ideale di vita sana, nello sport e nel quotidiano, in cui per essere dei vincenti non c'è bisogno di imbrogliare con droghe o altro. Nell'anno scolastico in corso la nostra società sta mettendo gratuitamente a disposizione della Regione Lazio gli spazi della Struttura Sportiva oggetto del Bando per ospitare alunni e famiglie delle scuole del territorio coinvolte in questo progetto. (TOTALMENTE GRATUITO). Il Progetto si svolgerà il martedì e giovedì dalle 17.00 alle 20.00 e il sabato dalle 10.00 alle 13.00

- Progetto "Sport a Scuola" in collaborazione con Ente di Promozione Sportiva riconosciuto dal CONI Opes Italia. La Struttura Sportiva oggetto del bando dal febbraio 2015 è divenuta la sede principale dell'Opes Italia per lo sviluppo di questo progetto. L'obiettivo generale che con il progetto Sport a Scuola si intende perseguire è sviluppare, tra i giovani, una sempre maggiore consapevolezza dell'importanza dei benefici derivanti dallo svolgimento di attività sportiva e motorio-ricreativa, intesa come strumento di attuazione del diritto alla salute, al completo benessere fisico, psichico e sociale della persona ed alla prevenzione della malattia e delle dipendenze. Coerentemente con l'obiettivo generale, attraverso l'attuazione del progetto si intendono perseguire i seguenti obiettivi specifici: favorire l'avviamento alla pratica motoria dei giovani in età preadolescenziale e promuovere la pratica sportiva degli adolescenti anche prevenendone l'abbandono precoce. Il progetto si svilupperà su due linee d'attività (distinte ma tra loro fortemente complementari):

a) bambini dai 10 ai 13 anni attività di avviamento alla pratica motoria dei preadolescenti

b) ragazzi dai 14 ai 19 anni attività di orientamento alla pratica sportiva e prevenzione dell'abbandono precoce degli adolescenti

Nel suo complesso, l'intervento progettuale svilupperà, tra le altre cose: un'indagine conoscitiva delle abitudini motorie e sportive del target d'interesse; eventi di orientamento alla pratica sportiva e di presentazione delle discipline sportive; giornate di pratica delle discipline sportive (TOTALMENTE GRATUITO). Il Progetto si svolgerà il lunedì, mercoledì e venerdì dalle 17.00 alle 20.00

- Abbiamo inoltre intenzione di coinvolgere le scuole del territorio nel progetto Orientering. L'Orientering, o corsa di orientamento, è uno sport ufficialmente riconosciuto dal ministero dell'Istruzione, dell'Università e della Ricerca (circolare del 12/11/1998, prot. 4015/A1). L'Orientering è una pratica formativa attraverso la quale l'alunno impara gradualmente a conoscere se stesso abituandosi a valutare, scegliere e sperimentare gli effetti delle proprie scelte. L'Orientering è una disciplina sportiva della Federazione Italiana Sport Orientamento, riconosciuta anche dal Comitato Italiano Paralimpico. Nel nostro Staff abbiamo la prof.ssa Manuela Manganelli, tecnico della F.I.S.O. Il Progetto si svolgerà il martedì e giovedì dalle 10.00 alle 12.00

- Progetto "Campus Mentis", in collaborazione con l'Università di Torvergata Roma, Ministero della Gioventù, Impresapiens, e con l'Ente di Promozione Sportiva del CONI Opes Italia. Il progetto viene già portato avanti dalla nostra Società all'interno della Struttura Sportiva oggetto del bando. Campus Mentis nasce come progetto sperimentale che ha come obiettivo quello di far vivere ai giovani neolaureati e laureandi un'esperienza qualificante di crescita professionale e personale. Oltre allo sport ed alla formazione come temi trattati durante le varie sessioni, Campus Mentis, tra le altre finalità, si pone quella di far incontrare domanda e offerta di lavoro, orientare i giovani nelle scelte che possono dare maggiori opportunità occupazionali, formare sulle modalità più efficaci di candidatura. La finalità del progetto è quella di offrire ai destinatari un'opportunità gratuita, vissuta all'interno di campus residenziali, per approfondire il proprio percorso professionale, partecipare a sessioni di info-formazione, incontrare le più importanti aziende e agenzie del lavoro, partecipare ad eventi sportivi ed happening serali. (TOTALMENTE GRATUITO). Il Progetto si svolgerà il martedì e giovedì dalle 17.00 alle 20.00 e il sabato dalle 10.00 alle 13.00

- Progetto "Non essere vittima" (TOTALEMENTE GRATUITO)

Rivolto a donne di qualsiasi età. Si tratta di corsi di autodifesa e antiaggressione. Il nostro Staff può contemplare tra le sue fila il Prof. Mazza', professore di educazione fisica e docente di autodifesa femminile per l'Associazione Italiana

Jujitsu. La promozione sul territorio di corsi di questo tipo è stata recentemente consigliata dall'ANCI a tutti i Comuni italiani. Il programma prevede tecniche che insegnano se e come reagire ad un'aggressione. Per questo Progetto abbiamo ottenuto il Patrocinio del Municipio Roma III – Assessorato alle Politiche Sociali. I corsi si svolgeranno ogni fine settimana e saranno rivolti anche a tutti gli agenti del corpo della polizia municipale di zona. Il Progetto si svolgeranno alternativamente i sabato o le domeniche dalle 10.00 alle 13.00

Il totale delle ore settimanali dedicate alle azioni volte a integrazioni con il territorio e i servizi sociali è di 34 ore.

ELENCO SPECIFICO DEGLI EVENTI SPORTIVI PROGRAMMATI ALL'INTERNO DELLA STRUTTURA SPORTIVA NELL'ARCO DI UNA STAGIONE SPORTIVA

Disciplina: Jujitsu

1. Stage annuale internazionale di Jujitsu e Difesa Personale (aprile-maggio di ogni anno)

Organizzato da Ente di Promozione Sportiva Opes Italia e aperto a tutte le società e associazioni sportive d'Italia affiliate all'Opes

2. Trofeo di Ju-jitsu "PER VINCERE DOMANI", rivolto a bambini dai 7 ai 13 anni (aprile maggio di ogni anno)

Organizzato da Ente di Promozione Sportiva Opes Italia e aperto a tutte le società e associazioni sportive di Roma affiliate all'Opes

3. Trofeo Babbo Natale sul Tatami rivolto a bambini dai 7 ai 13 anni (dicembre di ogni anno)

Organizzato da Ente di Promozione Sportiva Opes Italia e aperto a tutte le società e associazioni sportive di Roma affiliate all'Opes

4. Sede ufficiale degli allenamenti/raduni del Team Italia. La nazionale maggiore e la nazionale juniores di jujitsu prima delle competizioni internazionali (europei e/o mondiali) si radunano a Roma per una settimana e si allenano nella Struttura Sportiva oggetto del bando, dotata di tatami, idonee sale e parcheggio.

Evento organizzato in collaborazione con la FIJLKAM - Federazione Italiana Judo Lotta Karate Arti Marziali e con Opes Italia

5. Corsi di aggiornamento e formazione tecnici e direttori di gara

Organizzato da Ente di Promozione Sportiva Opes Italia

Disciplina: Beach Volley

6. Tappe amatoriali e under 18 del campionato italiano F.I.P.A.V. (8 week end a gennaio e febbraio)

Organizzato dalla Federazione Italiana Pallavolo

7. Tappe Campionato regionale maschile e femminile (tutti i week end tra ottobre e maggio)

Organizzato da Ente di Promozione Sportiva Opes Italia

Altri Eventi Sportivi, Manifestazioni e Tornei programmati:

8. Gare Sociali Nuoto per i bambini iscritti alla nostra scuola nuoto (una domenica di febbraio e una domenica di maggio)

B.2 Servizi sociali offerti al territorio gratuitamente

Servizi gratuitamente a disposizione di Roma Capitale e del Municipio Roma III:

1. Lo spazio verde del parco che è parte integrante della Struttura Sportiva oggetto del bando per manifestazioni sportive e/o eventi culturali o di intrattenimento (esempio spettacoli teatrali, concerti, proiezione di film) organizzati direttamente da Roma Capitale e/o dal Municipio Roma III o anche indirettamente attraverso bandi pubblici (esempio manifestazioni facenti parte della cosiddetta Estate Romana) 365 giorni l'anno in qualsiasi orario. Ci mettiamo a disposizione dell'amministrazione comunale e di quella municipale per ricevere le richieste di spazi, giorni e orari che necessitano per l'organizzazione di loro eventi e/o manifestazioni. con un preavviso di almeno 7 giorni.

2. Apertura libera e gratuita alla cittadinanza del parco verde pubblico che è parte integrante della Struttura Sportiva oggetto del bando per 365 giorni l'anno esclusi 25 e 26 dicembre, 1 gennaio, Pasqua e Lunedì dell'Angelo, dall'alba al tramonto, quindi con orari variabili a seconda della stagione, non essendo il parco dotato di un sistema di illuminazione artificiale.

C. POTENZIAMENTO DEL PROGRAMMA DI MANUTENZIONE

Criterio quantitativo

Piano di Manutenzione Offerto:

COMPONENTI	INTERVENTI	FREQUENZA
STRUTTURE LEGNO LAMELLARE	Verifica delle superfici di contatto legno/ legno e legno/ altri materiali e relativa pulizia delle sedi di appoggio e di tutti i punti in cui tendono ad accumularsi detriti a ridosso del legno.	ANNUALE

	<p>Verifica di:</p> <ul style="list-style-type: none"> - Integrità ed efficienza degli elementi di protezione (scossaline, coperture e rivestimenti); - Stato di ossidazione di elementi metallici prevedendone la pulizia, l'applicazione di inverniture di ruggine in quantità funzionale al bisogno e la finitura con prodotto zincante a freddo, o la sostituzione; - Serraggio degli elementi quali bulloni ed i tenditori dei controventi prevedendo l'integrazione di parti mancanti con bulloni o dadi di pari diametro e resistenza. 	ANNUALE
	<p>Verifica dello stato del trattamento impregnante protettivo e presenza di muffe o infiltrazioni e, se del caso, pulire la superficie dalla polvere e procedere ad abrasione con carta smerigliata per poi applicare un impregnante all'acqua di simile colore e alla verniciatura di finitura con vernice traspirante e idrorepellente opaca che contenga sostanze anti-vegetative e filtri UV per contrastare l'azione dei raggi solari.</p>	ANNUALE
	<p>Verifica di crepe, lesioni e/o cavillature, tenendo conto che la cavillatura è un elemento normale per un materiale "vivo" come il legno. Tuttavia che le crepe raggiungono lo spessore di alcuni millimetri, occorrerà procedere con pulizia e stuccatura fino a riempimento con opportuno stucco a base di resine epossidiche per poi procedere a successiva carteggiatura e trattamento con impregnante all'acqua e verniciatura con materiale traspirante e idrorepellente con sostanze anti-vegetative e filtri-UV.</p> <p>Qualora le crepe superino la larghezza di mezzo centimetro e siano profonde, la struttura dovrà essere visionata da tecnico specializzato per la verifica degli interventi necessari</p>	ANNUALE
STRUTTURE IN C.A. Verticali e orizzontali e scale	<p>Individuazione di eventuali fenomeni di disgregazione, scagliatura, cavillatura, fessurazione, distacchi ed esposizione delle armature agli agenti atmosferici.</p>	TRIENNALE
	<p>Verifica dei processi di carbonatazione del calcestruzzo.</p>	TRIENNALE
MURATURA	<p>Individuazione di eventuali fenomeni di disgregazione, cavillatura, fessurazione, distacchi.</p>	SEMESTRALE
INTONACI Interni ed esterni	<p>Controllo dello stato di conservazione della finitura e della uniformità cromatica.</p>	BIENNALE
	<p>Rilievo della presenza di depositi, efflorescenze, bollature, croste, microfessurazioni e sfarinamenti.</p>	BIENNALE
	<p>Lavaggio ad acqua delle superfici con tecniche e detergenti compatibili</p>	AL BISOGNO
	<p>Rimozione di macchie, graffi o incrostazioni con spazzolatura o con mezzi chimici o meccanici e successivo lavaggio.</p>	AL BISOGNO
	<p>Riparazione e/o sostituzione delle parti più soggette ad usura, previa rimozione, pulizia di fondo, preparazione e lavaggio del sottofondo, ripresa dell'intonaco come l'originario ed eventuale aggiunta di altri prodotti</p>	AL BISOGNO
	<p>Sostituzione completa di intonaco tramite rimozione di quello preesistente ed il rifacimento previa preparazione del sottofondo</p>	AL BISOGNO
	<p>Coloriture interne: carteggiatura o sverniciatura, preparazione del fondo, applicazione nuova pittura.</p>	BIENNALE
	<p>Coloriture esterne: carteggiatura o sverniciatura, preparazione del fondo, applicazione nuova pittura.</p>	AL BISOGNO

	Zoccoli: Controllo ed eventuale rifissaggio di elementi distaccati	ANNUALE
COPERTURA	Pulizia con raccolta di eventuali scorie depositatesi.	ANNUALE
	Ispezione per verifica funzionalità e lo stato di conservazione della copertura.	ANNUALE
	Verifica funzionalità gronde e pluviali anche nei riguardi dell'ancoraggio e della stabilità meccanica ed eventuale pulizia.	ANNUALE
	Trattamento periodico di lavaggio e smacchiatura delle coperture in PVC.	ANNUALE
	Verniciatura/zincatura previa preparazione del fondo.	TRIENNALE
	Fissaggi pannelli e sostituzioni.	AL BISOGNO
RIVESTIMENTO PARETI	A cortina: Verifica di eventuali processi di degrado, dei giunti e delle sigillature.	ANNUALE
	Ceramico: Controllo dello stato di usura della superficie, rilievo di macchie, abrasioni, graffi, fessurazioni, distacchi.	ANNUALE
	Specchio: Controllo della integrità della superficie.	ANNUALE
	Ritocchi, riparazione e sostituzione.	AL BISOGNO
PAVIMENTAZIONI Interne ed esterne	Verifica del grado di usura delle superfici.	SEMESTRALE
	Rilevazione presenza macchie di sporco irreversibile.	SEMESTRALE
	Rilevazione efflorescenze, abrasioni e graffi, fessurazioni, deformazioni e difetti superficiali.	SEMESTRALE
	Lamatura e verniciatura del parquet.	AL BISOGNO
	Sostituzione parziale o totale previa preparazione del fondo.	AL BISOGNO
	Controllo dello stato di conservazione e stabilità.	SEMESTRALE
	Riverniciatura/zincatura previa preparazione del fondo.	TRIENNALE
	Rimozione e sostituzione.	AL BISOGNO
OPERE IN FERRO Interne ed esterne	Controllo dello stato di conservazione e stabilità.	SEMESTRALE
	Riverniciatura/zincatura previa preparazione del fondo.	TRIENNALE
	Rimozione e sostituzione.	AL BISOGNO
INFISSI Interni ed esterni	Sfilatura dell'infisso e lubrificazione delle cerniere.	SEMESTRALE
	Registrazione di viti e cerniere e/o sostituzione delle stesse.	SEMESTRALE
	Verifica del fissaggio del telaio alla parete con spessonatura delle ante e piattatura ove necessario.	SEMESTRALE
	Lubrificazione, verifica, riparazione e/o eventuale sostituzione dei cariglioni dell'anta riscontrati non funzionanti.	SEMESTRALE
	Registrazione, lubrificazione, riparazione e/o sostituzione della maniglia.	SEMESTRALE
	Sigillatura o fissaggio, utilizzando i materiali analoghi ai preesistenti, del vetro al serramento.	SEMESTRALE
	Verifica della perfetta chiusura e allineamento della finestra alla battuta.	SEMESTRALE
	Pulizia del telaio, pannelli e vetri con prodotti detergenti non aggressivi.	SEMESTRALE
	Controllo organi di apertura e chiusura automatici, loro regolazione ed ingrassaggio componenti.	SEMESTRALE
	Pulizia delle canaline di drenaggio otturate.	ANNUALE
	Rimozione di polvere e sporco dalle guide del lato inferiore del telaio con un aspirapolvere.	ANNUALE

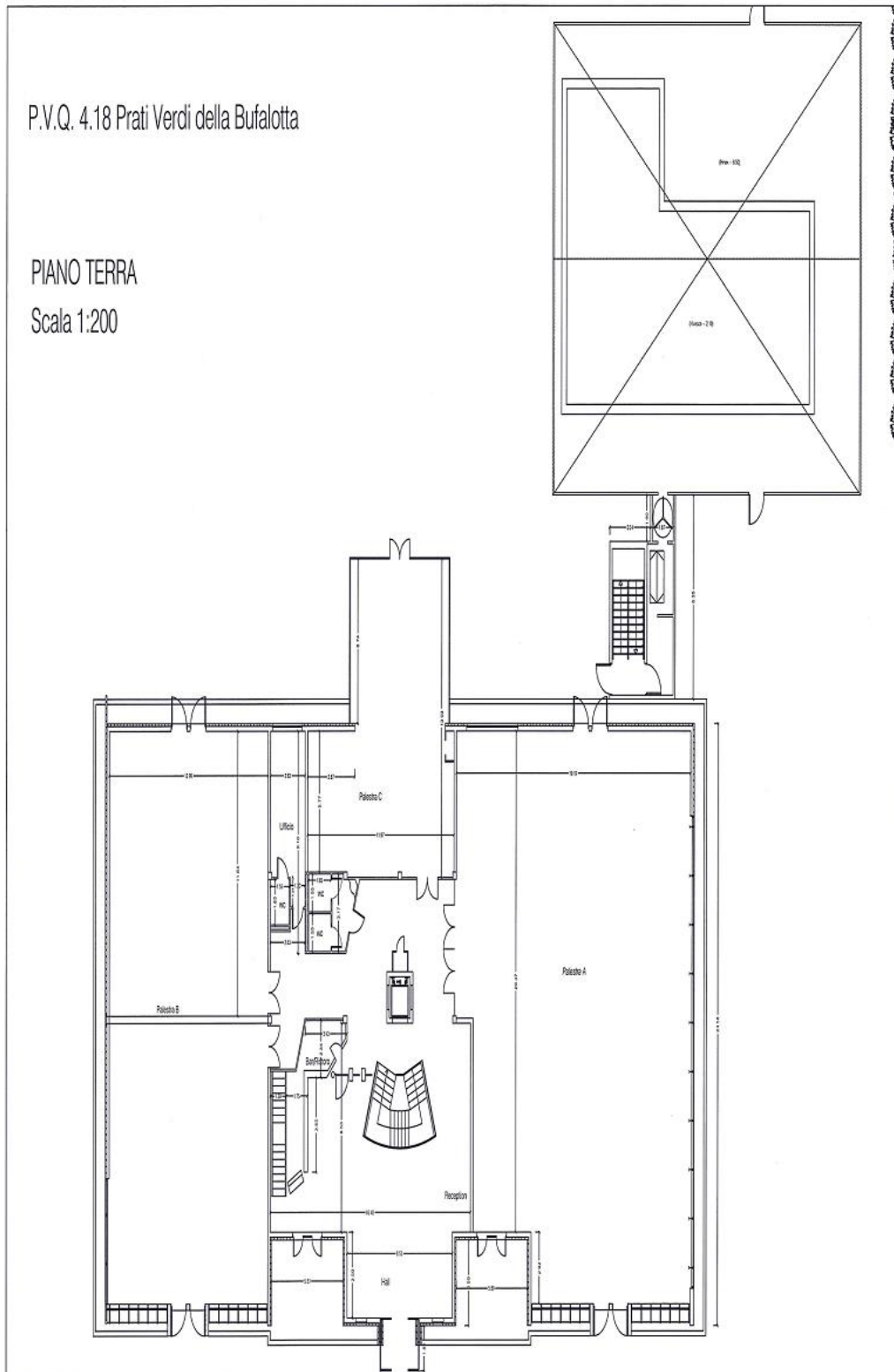
	Trattamento antinvecchiamento delle guarnizioni al fine di preservarne l'elasticità.	ANNUALE
	Verifica ed eventuale sostituzione delle guarnizioni.	ANNUALE
	Lubrificazione dei rullini di chiusura, i relativi incontri ed i compassi.	ANNUALE
	Asportazione/ripresa verniciatura.	AL BISOGNO
	Sostituzione vetri.	AL BISOGNO
POZZETTI, CADITOIE E COLLETTORI	Verifica stato di efficienza e conservazione.	ANNUALE
	Pulizia del sistema orizzontale di convogliamento delle acqua meteoriche con apertura di pozzetti, di ispezione, asportazione di fanghi mediante aspirazione e lavaggio con acqua a forte pressione.	ANNUALE
CANCELLI E RECINZIONI	Controllo del grado di integrità da corrosione, deformazione e perdita di elementi, screpolature, distacco vernici, ecc...	TRIMESTRALE
	Controllo del grado di efficienza delle cerniere, eventuali guide di scorrimento.	TRIMESTRALE
	Ripresa della verniciatura e della protezione anticorrosione.	ANNUALE
ARREDI	Controllo delle attrezzature, accantonamento di quelle da riparare o sostituire	MENSILE
	Controllo efficienza apparecchiature accessorie.	MENSILE
	Verifica funzionamento impianti audio ed elettronici.	MENSILE
	Riparazione e sostituzione di arredi e attrezzature.	MENSILE
AREE ESTERNE E A VERDE	Cimatura delle superfici inerbite con irrigazione programmata nel periodo aprile-ottobre.	SETTIMANALE
	Sfalcio dell'erba nelle aree a parco intermedio attrezzate e non nel periodo aprile-ottobre.	SETTIMANALE
	Sfalcio dell'erba nel parco a campagna.	TRIMESTRALE
	Potature di alberature preesistenti.	ANNUALE
	Pulizia delle aree esterne, a giardino e a verde attrezzate.	QUOTIDIANA
	Pulizia del parco a campagna.	SETTIMANALE
	Controllo e riparazione di eventuali manufatti danneggiati.	SETTIMANALE
Controllo e manutenzione di eventuali attrezzature con sostituzione dei materiali danneggiati e logori.	SETTIMANALE	

ALLEGATI AL CAPITOLATO SPECIALE D'APPALTO

- A) Grafico con le planimetrie delle strutture;
- B) Piano di manutenzione
- C) Piano di manutenzione del verde

IL DIRETTORE

Centro Sportivo Maximo Green – Planimetria piano terra

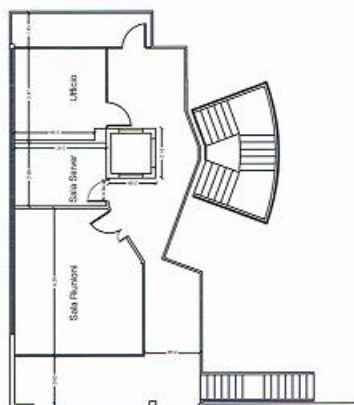


Centro Sportivo Maximo Green – Planimetria piano primo

P.V.Q. 4.18 Prati Verdi della Bufalotta

PIANO PRIMO

Scala 1:200



PIANO DI MANUTENZIONE

Componenti	Intervento	Frequenza
<i>STRUTTURE LEGNO LAMELLARE</i>	Verifica delle superfici di contatto legno/ legno e legno/ altri materiali e relativa pulizia delle sedi di appoggio e di tutti i punti in cui tendono ad accumularsi detriti a ridosso del legno;	annuale
	Verifica di: - Integrità ed efficienza degli elementi di protezione (scossaline, coperture e rivestimenti); - Stato di ossidazione di elementi metallici prevedendone la pulizia, l'applicazione di invertitore di ruggine in quantità funzionale al bisogno e la finitura con prodotto zincante a freddo, o la sostituzione; - serraggio degli elementi quali bulloni ed i tenditori dei controventi prevedendo l'integrazione di parti mancanti con bulloni o dadi di pari diametro e resistenza	annuale
	Verifica dello stato del trattamento impregnante protettivo e presenza di muffe o infiltrazioni e, se del caso, pulire la superficie dalla polvere e procedere ad abrasione con carta smerigliata per poi applicare un impregnante all'acqua di simil colore e alla verniciatura di finitura con vernice traspirante e idrorepellente opaca che contenga sostanze anti-vegetative e filtri UV per contrastare l'azione dei raggi solari.	annuale
	Verifica di crepe, lesioni e/o cavillature, tenendo conto che la cavillatura è un elemento normale per un materiale "vivo" come il legno. Tuttavia che le crepe raggiungono lo spessore di alcuni millimetri, occorrerà procedere con pulizia e stuccatura fino a riempimento con opportuno stucco a base di resine epossidiche per poi procedere a successiva carteggiatura e trattamento con impregnante all'acqua e verniciatura con materiale traspirante e idrorepellente con sostanze anti-vegetative e filtri UV. Qualora le crepe superino la larghezza di mezzo centimetro e siano profonde, la struttura dovrà essere visionata da tecnico specializzato per la verifica degli interventi necessari.	annuale

<i>Componenti</i>	Intervento	Frequenza
<i>STRUTTURE IN C.A.</i>	Individuazione di eventuali fenomeni di disgregazione, scaglionatura, cavillatura, fessurazione, distacchi ed	triennale

<i>Verticali e orizzontali e scale</i>	esposizione delle armature agli agenti atmosferici	
	Verifica dei processi di carbonatazione del calcestruzzo	triennale
<i>MURATURA</i>	Individuazione di eventuali fenomeni di disgregazione, scaglionatura, cavillatura, fessurazione, distacchi	semestrale
<i>INTONACI Interni e esterni</i>	Controllo dello stato di conservazione della finitura e della uniformità cromatica	biennale
	Rilievo della presenza di depositi, efflorescenze, bollature, croste, microfessurazioni e sfarinamenti	biennale
	Lavaggio ad acqua delle superfici con tecniche e detergenti compatibili	al bisogno
	Rimozione di macchie, graffiti o incrostazioni con spazzolatura o con mezzi chimici o meccanici e successivo lavaggio	al bisogno
	Riparazione e/o sostituzione delle parti più soggette ad usura, previa rimozione, pulizia di fondo, preparazione e lavaggio del sottofondo, ripresa dell'intonaco come l'originario ed eventuale aggiunta di altri prodotti	al bisogno
	Sostituzione completa di intonaco tramite rimozione di quello preesistente ed il rifacimento previa preparazione del sottofondo	al bisogno
	Coloriture interne: carteggiatura o sverniciatura, preparazione del fondo, applicazione nuova pittura	biennale
	Coloriture esterne: carteggiatura o sverniciatura, preparazione del fondo, applicazione nuova pittura	al bisogno
	Zoccoli: Controllo ed eventuale rifissaggio di elementi distaccati	annuale

<i>Componenti</i>	Intervento	Frequenza
<i>COPERTURA</i>	Pulizia con raccolta di eventuali scorie depositatesi	annuale
	Ispezione per verifica funzionalità e lo stato di conservazione della copertura	annuale
	Verifica funzionalità gronde e pluviali anche nei riguardi dell'ancoraggio e della stabilità meccanica ed eventuale pulizia	annuale
	Trattamento periodico di lavaggio e smacchiatura delle coperture in PVC	annuale
	Verniciatura/zincatura previa preparazione del fondo	triennale
	Fissaggi pannelli e sostituzioni	al bisogno
<i>RIVESTIMENTO PARETI</i>	A cortina: Verifica di eventuali processi di degrado, dei giunti e delle sigillature	annuale
	Ceramico: Controllo dello stato di usura della superficie, rilievo di macchie, abrasioni, graffi, fessurazioni, distacchi	annuale
	Specchio: Controllo della integrità della superficie	annuale
	Ritocchi, riparazione e sostituzione	al bisogno
<i>PAVIMENTAZIONI</i> <i>Interne ed esterne</i>	Verifica del grado di usura delle superfici	semestrale
	Rilevazione presenza macchie di sporco irreversibile	semestrale
	Rilevazione efflorescenze, abrasioni e graffi, fessurazioni, deformazioni e difetti superficiali	semestrale
	Lamatura e verniciatura del parquet	al bisogno
	Sostituzione parziale o totale previa preparazione del fondo	al bisogno
	Controllo dello stato di conservazione e stabilità	semestrale
	Riverniciatura/zincatura previa preparazione del fondo	triennale
	Rimozione e sostituzione	al bisogno
<i>OPERE IN FERRO</i> <i>Interne ed esterne</i>	Controllo dello stato di conservazione e stabilità	semestrale
	Riverniciatura/zincatura previa preparazione del fondo	triennale
	Rimozione e sostituzione	al bisogno

<i>Componenti</i>	Intervento	Frequenza
<i>INFISSI</i> <i>Esterni e interni</i>	Sfilatura dell'infisso e lubrificazione delle cerniere	semestrale
	Registrazione di viti e cerniere e/o sostituzione delle stesse	semestrale
	Verifica del fissaggio del telaio alla parete con spessonatura delle ante e piallatura ove necessario	semestrale
	Lubrificazione, verifica, riparazione e/o eventuale sostituzione dei cariglioni dell'anta riscontrati non funzionanti	semestrale
	Registrazione, lubrificazione, riparazione e/o sostituzione della maniglia	semestrale
	Sigillatura o fissaggio, utilizzando i materiali analoghi ai preesistenti, del vetro al serramento	semestrale
	Verifica della perfetta chiusura e allineamento della finestra alla battuta	semestrale
	Pulizia del telaio, pannelli e vetri con prodotti detergenti non aggressivi	semestrale
	Controllo organi di apertura e chiusura automatici loro regolazione ed ingrassaggio componenti	semestrale
	Pulizia delle canaline di drenaggio otturate	annuale
	Rimozione di polvere e sporco dalle guide del lato inferiore del telaio con un aspirapolvere	annuale
	Trattamento antinvecchiamento delle guarnizioni al fine di preservarne l'elasticità	annuale
	Verifica ed eventuale sostituzione delle guarnizioni	annuale
	Lubrificazione dei rullini di chiusura, i relativi incontri ed i compassi	annuale
	Asportazione / ripresa verniciatura	al bisogno
	Sostituzione vetri	al bisogno

<i>Componenti</i>	Intervento	Frequenza
<i>POZZETTI, CADITOIE E COLLETTORI</i>	Verifica stato di efficienza e conservazione	annuale
	Pulizia del sistema orizzontale di convogliamento delle acque meteoriche con apertura di pozzetti, di ispezione, asportazione di fanghi mediante aspirazione e lavaggio con acqua a forte pressione	annuale
<i>CANCELLI E RECINZIONI</i>	Controllo del grado di integrità da corrosione, deformazione e perdita di elementi, screpolature, distacco vernici, ecc.	trimestrale
	Controllo del grado di efficienza delle cerniere, eventuali guide di scorrimento	trimestrale
	Ripresa della verniciatura e della protezione anticorrosione	annuale
<i>ARREDI</i>	Controllo delle attrezzature, accantonamento di quelle da riparare o sostituire	mensile
	Controllo efficienza apparecchiature accessorie	mensile
	Verifica funzionamento impianti audio ed elettronici	mensile
	Riparazione e sostituzione di arredi e attrezzature	mensile
<i>AREE ESTERNE E A VERDE</i>	Cimatura delle superfici inerbite con irrigazione programmata nel periodo aprile-ottobre	settimanale
	Sfalcio dell'erba nelle aree a parco intermedio attrezzate e non nel periodo aprile-ottobre	settimanale
	Sfalcio dell'erba nel parco a campagna	trimestrale
	Potature di alberature preesistenti	annuale
	Pulizia delle aree esterne, a giardino e a verde attrezzate	quotidiana
	Pulizia del parco a campagna	settimanale
	Controllo e riparazione di eventuali manufatti danneggiati	settimanale
	Controllo e manutenzione di eventuali attrezzature con sostituzione dei materiali danneggiati e logori	settimanale

NORMATIVA TECNICA
SERVIZIO DI MANUTENZIONE DEL VERDE

Manutenzione dell'Area

Criteri Generali

Manutenzione ordinaria:

Operazioni Giornaliere

Operazioni Settimanali

Operazioni Quindicinali

Operazioni Trimestrali e Quadrimestrali

Operazioni Semestrali

Operazioni Annuali

Operazioni all'occorrenza

MANUTENZIONE DELL'AREA

CRITERI GENERALI

La validità del sistema organizzativo che sovrintende alla manutenzione delle aree a verde a libera fruizione, dipende in modo assoluto dalla definizione delle opere da eseguirsi durante l'anno solare, dalla entità e dalla qualità delle stesse, quindi, sostanzialmente, dalla individuazione di tali opere nell'arco giornaliero, settimanale, quindicinale, mensile, trimestrale e semestrale, nonché nella definizione di interventi programmati anche in tempi più lunghi e nella individuazione delle opere di manutenzione ordinaria programmata e di interventi da eseguirsi all'occorrenza.

La necessità di garantire una qualità costante ed un buon livello del verde di libera fruizione, nonché la conoscenza delle specifiche tecniche e delle problematiche ambientali orientano in modo chiaro verso la messa a punto delle operazioni che attengono alla manutenzione, quindi, definiscono sia i tempi sia la qualità degli interventi.

In questo senso, si ritiene opportuno, elencare qui di seguito tutte le specifiche operazioni che rientrano nel normale ciclo manutentivo annuale e che è necessario applicare alle aree di verde pubblico di libera fruizione

Tali opere possono così definirsi:

- **opere di manutenzione ordinaria:** sono quelle la cui ciclica esecuzione comporta interventi che non rivestano carattere di saltuarietà, emergenza e/o urgenza, ma, al contrario si configurino sotto forma di lavoro predeterminato e programmato, tali interventi possono attenerne il mantenimento, la cura e/o la salvaguardia del normale sviluppo delle essenze arboree, arbustive ed erbacee, con particolare attenzione all'andamento meteorologico e stagionale, e con cadenze giornaliere sino ad un massimo annuale; oppure possono attenerne al ciclo di sorveglianza, pulizia e manutenzione per la normale usura delle attrezzature del parco.
- **opere da eseguirsi all'occorrenza:** sono quegli interventi che non configurandosi in una programmazione nel tempo o nella ciclicità del servizio, devono, comunque, essere effettuate per garantire la buona qualità del verde ed il buon funzionamento delle attrezzature del parco, rivestendo in ogni caso carattere di saltuarietà, urgenza e/o emergenza.

OPERE DI MANUTENZIONE ORDINARIA

Si distinguono in:

Operazioni giornaliere

- **apertura e chiusura cancelli (alba-tramonto):** si possono stabilire orari differenti per l'apertura e chiusura in funzione dei periodi stagionali e delle attività programmate.
- **spazzamento delle superfici pavimentate:** lo spazzamento dovrà essere eseguito di norma in modo giornaliero, si potrà intervenire qualora si riscontrasse un limitato afflusso di pubblico utente (particolari periodi estivi ed invernali) tre volte la settimana; dovrà effettuarsi in modo manuale oppure con idonee macchine operatrici, possibilmente nell'orario di chiusura al pubblico o in orario di scarsa affluenza; tutto il materiale di raccolta dovrà essere inserito negli speciali contenitori, separandoli in funzione del riciclaggio (materiali vegetali, carta, alluminio, ferro, vetro, plastica, etc) ovvero rimossi e conferiti in discariche attrezzate per il compostaggio. La pulizia delle aree pavimentate dovrà riguardare anche l'eliminazione delle erbe spontanee ed infestanti tale operazione è da riferirsi ai viali e percorsi del parco; da effettuarsi manualmente con l'ausilio di attrezzi idonei.

- **svuotamento dei cestoni portarifiuti:** lo svuotamento dei cestini portarifiuti dovrà avvenire, di norma, ogni giorno, oppure ogniqualvolta se ne ravvisi l'esigenza. Per i materiali di risulta valgono le prescrizioni cui al punto precedente.
- **attivazione dell'impianto di innaffiamento (maggio -giugno-luglio-agosto - settembre):** qualora l'impianto di irrigazione fosse di tipo semiautomatico, ogniqualvolta se ne ravvisi la necessità dovrà essere attivato per il tempo necessario a dare una idonea bagnatura alle superfici a prato e/o con specie arbustive tappezzanti, detta operazione deve essere effettuata tassativamente durante il periodo di chiusura del parco.

Operazioni settimanali

- **pulizia superfici inerbite:** può essere effettuata con mezzi manuali (scopa da giardino, rastrello, etc.) o in alternativa con macchina ad aspirazione; la cadenza settimanale scaturisce da una valutazione media sull'entità dei rifiuti che vengono a depositarsi; resta, comunque, inteso che qualsiasi evento dovesse causare un incremento improvviso dei rifiuti questi dovranno essere asportati nel più breve tempo possibile, lo smaltimento dei rifiuti segue le regole di cui al punto precedente.
- **pulizia impianti di innaffiamento, ove necessario:** . il cattivo o mancato funzionamento di uno o più irrigatori può essere dovuto alla presenza di aria, terriccio o formazione calcarea all'interno delle tubazioni d'adduzione; onde ovviare a tali inconvenienti si dovrà, in via preventiva, provvedere alla verifica settimanale dei filtri che sono apposti nell'impianto e che necessitano di periodica manutenzione, pulizia o sostituzione.
- **.cimatura delle superfici inerbite in parco con innaffiamento programmato (periodo: aprile-ottobre):** deve essere garantito il mantenimento del tappeto erboso attraverso una opportuna cimatura che dovrà essere effettuata con macchine provviste di raccoglitore; detti macchinari dovranno essere adatti sia all'estensione che alla qualità del luogo (zone in pendenza, zone molto boscate, etc.) nel rispetto degli standard che prevedono:
 - altezza della cimatura compresa tra i 3 ed i 5 cm. - periodo 1/05 – 30/09
 - altezza della cimatura compresa tra i 5 e gli 8 cm. - per il mese di ottobre.

Operazioni quindicinali

- **cimatura delle superfici inerbite per parco con innaffiamento saltuario (parco campagna - periodo: aprile - ottobre):** deve essere garantito il mantenimento del tappeto erboso attraverso una opportuna cimatura che dovrà essere effettuata con macchine provviste di raccoglitore; detti macchinari dovranno essere adatti sia all'estensione che alla qualità del luogo (zone in pendenza, zone molto boscate, etc.) nel rispetto degli standard che prevedono:
 - altezza della cimatura compresa tra i 3 ed i 5 cm. - periodo 1/05 - 30/09
 - altezza della cimatura compresa tra i 5 e gli 8 cm. - per il mese di ottobre.

Operazioni trimestrali e quadrimestrali

- **cimatura siepi ed arbusti (periodo: aprile - settembre):** è previsto, qualora se ne ravvisasse la necessità, un intervento di cimatura anche nel mese di giugno.
- **trattamenti preventivi insetticidi ed anticrittogamici:**

- i trattamenti *devono essere tassativamente* eseguiti con atomizzatore idoneo nell'orario di chiusura al pubblico del parco.
- i prodotti in uso *non devono ricadere* tra quelli classificati come *tossici*.
- sarà opportuno ricorrere all'uso di prodotti (insetticidi ed anticrittogamici) considerati compatibili con l'ambiente e, quindi, che utilizzino principi attivi con prevalente estrazione naturale, quali ad esempio *il piretro, la poltiglia bordolese, lo zolfo bagnabile o in polvere, etc.*

Operazioni semestrali

- **spollonatura:** da effettuarsi sulle essenze che presentino particolarmente il fenomeno, ad esempio, tigli, robinie, acacie, etc.
- **creazione/eliminazione conca d'invaso delle giovani alberature:** per giovani alberature si intendono le essenze di nuovo impianto; queste mantengono tale dicitura per i primi due anni; la conca d'invaso dovrà essere mantenuta priva di erbe infestanti ed eventualmente ricostituita ove necessario e, comunque, con scadenza non superiore ai sei mesi.
- **regolazione tutori alberature giovani:** dovranno essere periodicamente controllate le legature che assicurano la piante al tutore, e queste, si sostituiranno in caso di eccessiva aderenza al fusto o ad altra parte dell'essenza, tali legature dovranno essere realizzate in materiale naturale (canapa) o i materiale sintetico (nylon), ma in nessun caso si potrà impiegare filo di ferro o simile, ove si riscontrasse la presenza di marcescenze, rotture o altro ammaloramento dei tutori dovranno immediatamente essere sostituiti, di preferenza i tutori dovranno essere realizzati in legno di pino opportunamente trattato; tali elementi andranno a costituire una intelaiatura portante del tipo a "cavalletto", vale a dire, con due ritti verticali ed un elemento orizzontale in aderenza al tronco.
- **concimazione aree inerbite:** dovrà essere impiegato compost maturo, tale operazione potrà essere effettuata manualmente o in modo meccanico a seconda dell'ampiezza della superficie interessata (è da preferire la concimazione con l'ausilio di spandiconcime meccanico anche se a trazione manuale). Il periodo più indicato è durante la ripresa vegetativa (febbraio-marzo).

Operazioni annuali

- **potatura siepi e cespugli:** la sagomatura di siepi e cespugli dovrà rispettare i caratteri delle diverse essenze, ovvero il portamento naturale di ogni specie.
- **potatura di rimonda alberature giovani:** il tronco delle giovani essenze di medio ed alto fusto non dovrà presentare alcun fenomeno vegetativo che non rientri nella composizione strutturale della chioma.
- **ricarica di eventuali aree pacciamate:** le aree pacciamate (si intende per area pacciamata una porzione di terreno in cui è interdetta la crescita di erba, con l'ausilio di corteccia di pino distribuita per uno strato di almeno 7 cm.) vanno mantenute in efficienza sostituendo l'elemento pacciamante quando viene meno la sua efficacia; vale adire, ogniqualvolta si riscontri deterioramento, diminuzione dello strato utile e/o presenza di infestanti che interessano almeno il 20% della superficie.

- **Concimazione essenze arboree giovani:** all'inizio del periodo vegetativo, per una maggiore fortificazione delle essenze, si dovrà intervenire con concime organico (compost; altresì si dovrà provvedere alla concimazione delle giovani essenze durante il fermo vegetativo.

OPERAZIONI ALL'OCCORRENZA

Tra gli interventi di manutenzione da eseguirsi all'occorrenza individuabili se ne elencano qui di seguito i principali, o quantomeno, quelli che più frequentemente si propongono:

- **concimazione completa, con fertilizzante e concime organico derivante da compostazione di residui vegetali (compost):**

Nel caso in cui non dovesse risultare recuperabile una congrua porzione di area inerbita per il forte stato di degrado, depauperamento, massiccia presenza di piante infestanti, etc, si dovrà provvedere alla ricostituzione ex novo di tale superficie; le operazioni colturali indispensabili da effettuarsi sul terreno sono:

- dissodamento;
 - letamazione con stallatico maturo;
 - fresatura e livellamento;
 - allettamento ed ulteriore livellamento;
 - concimazione inorganica;
 - semina;
- **potature alberature:**
Gli interventi di potatura sulle alberature sono, di norma, da contenere il più possibile, in quanto il taglio di rami può essere causa di attacco da parte di parassiti ed infestazioni, che possono danneggiare in modo grave la pianta. In questo senso si può determinare un buon intervento di potatura tenendo conto dei seguenti parametri:
 - rispetto del portamento e sviluppo naturale dell'essenza;
 - durante gli interventi di potatura le aree interessate dovranno essere interdette all'uso pubblico;
 - si dovranno evitare tagli profondi su branche principali;
 - ogni taglio dovrà essere disinfettato e trattato con corteccia artificiale;
 - per essenze a foglia sempreverdi la potatura può essere effettuata anche a primavera inoltrata;
 - la raccolta del materiale residuo dovrà essere trasportata a punto di raccolta autorizzato ove sottoposta a procedimento di biotriturazione per essere poi riutilizzata sotto forma di concime organico.
 - **lotta ai parassiti animali ed alle malattie funginee:**
sarà opportuno valutare la possibilità che agenti funginei quali ruggini, elmintosporiosi, oidio, ecc, possano attaccare le essenze arboree ed arbustive presenti nel parco, in questi casi si dovrà ricorrere ai presidi sanitari già in commercio quali preparati a base di rame, zolfo, ditiacarbammati, ecc; la stessa attenzione andrà rivolta alla possibile presenza di parassiti animali, quali ad esempio elateridi, melolontha, ecc, che potranno essere combattute attraverso l'utilizzo di insetticidi in sintesi o biologici; per questi ultimi l'intervento deve essere eseguito in presenza di una popolazione stimata di n. 10 larve x mq; nell'utilizzo di prodotti di sintesi dovranno utilizzarsi prodotti di classe IV e comunque compatibili con le normative sanitarie per l'utilizzo dei prodotti chimici in ambiente urbano. Tutti gli interventi dovranno avvenire in periodi di chiusura del parco al pubblico utilizzo o

in alternativa le aree interessate dagli interventi dovranno essere interdetto in modo assoluto al pubblico.

- **interventi di dendrochirurgia ed abbattimenti:**

tutti gli interventi di dendrochirurgia ed i relativi trattamenti ad essa collegati, dovranno eseguirsi da parte di personale altamente specializzato, qualificato ed esperto; le procedure tecniche che dovranno essere eseguite nella dendrochirurgia e gli eventuali abbattimenti dovranno essere preventivamente concordate con l'ente concedente.

- **riparazione o sostituzione di porzioni dell'impianto di irrigazione:**

qualora dovessero verificarsi danni all'impianto di irrigazione sia per la parte interrata che per la parte esterna, si dovrà provvedere ad un immediata riparazione e/o sostituzione degli elementi danneggiati, utilizzando elementi compatibili o uguali a quanto già in essere.

- **riparazione o sostituzione di porzioni dell'impianto di illuminazione:**

qualora dovessero verificarsi danni all'impianto di illuminazione, per la parte interrata, per la parte esterna o nei frutti di illuminazione, si dovrà provvedere ad un immediata riparazione e/o sostituzione degli elementi danneggiati, utilizzando elementi compatibili o uguali a quanto già in essere.

- **riparazione o sostituzione di elementi di arredo:**

è fatto obbligo di mantenere le attrezzature e gli arredi in stato di decoro, pertanto ad ogni eventuale danno dovrà seguire un'immediata sostituzione o riparazione degli elementi fuori uso.