

Roma Capitale - Annuario statistico 2023

CAP.2
POPOLAZIONE



Indice

Analisi sintetica dei dati.....	4
Popolazione e indicatori demografici	7
Fig.2.1 - Età media della popolazione di Roma per municipio al 31.12.2022	7
Tab.2.1 - Indicatori strutturali degli iscritti in anagrafe per municipio di Roma al 31.12.2022	8
Graf.2.1 - Rapporto di mascolinità per municipio di Roma al 31.12.2022	8
Graf.2.2 - Indice di vecchiaia per municipio di Roma al 31.12.2022	9
Fig.2.2 - Anziani per bambino per municipio di Roma al 31.12.2022	9
Tab.2.2 - Popolazione iscritta in anagrafe al 31.12 per genere. Roma. Anni 2013-2022	10
Graf.2.3 - Popolazione iscritta in anagrafe al 31.12. Roma. Anni 2013-2022	10
Tab.2.3 - Popolazione iscritta in anagrafe a Roma al 31.12.2022 per singolo anno di età e genere	11
Tab.2.4 - Popolazione iscritta in anagrafe a Roma al 31.12.2022 per classi di età, genere e municipio ...	12
Tab.2.5 - Popolazione iscritta in anagrafe a Roma al 31.12.2022 per grandi classi di età, genere e municipio (v.a. e % per classe d'età)	13
Tab.2.6 - Popolazione iscritta in anagrafe a Roma al 31.12.2022 per stato civile, genere e municipio	14
Tab.2.7 - Popolazione iscritta in anagrafe a Roma al 31.12.2022 per cittadinanza e per municipio	15
Graf.2.4 - Popolazione iscritta in anagrafe a Roma al 31.12.2022 per cittadinanza e municipio (v.a.)	15
Fig.2.3 - Percentuale di stranieri sulla popolazione al 31.12.2022 per municipio di Roma	16
Tab.2.8 - Popolazione straniera iscritta in anagrafe al 31.12 per municipio di Roma. Anni 2014-2022....	17
Graf.2.5 - Popolazione straniera iscritta in anagrafe al 31.12. Roma. Anni 2003-2022	17
Tab.2.9 - Popolazione straniera iscritta in anagrafe a Roma al 31.12.2022 per classe di età, genere e municipio.....	18
Tab.2.10 - Popolazione straniera iscritta in anagrafe a Roma al 31.12.2022 per stato civile, genere e municipio.....	19
Tab.2.11- Popolazione straniera iscritta in anagrafe a Roma al 31.12.2022 per municipio e cittadinanza. Maschi e Femmine	20
Graf.2.6 - Popolazione straniera iscritta in anagrafe a Roma al 31.12.2022 per cittadinanza.....	22
Natalità e mortalità.....	24
Tab.2.12 - Iscritti in anagrafe per nascita per municipio e genere. Roma. Anno 2022 (*).....	24
Tab.2.13 - Iscritti in anagrafe per nascita per municipio e classi di età della madre. Roma. Anno 2022 (*)	24
Tab.2.14 - Nati da madre straniera per municipio e classi di età della madre. Roma. Anno 2022 (*).....	25
Graf.2.7 - Nati per municipio e cittadinanza della madre. Roma. Anno 2022 (*).....	25
Tab.2.15 - Tasso di fecondità totale per cittadinanza della madre per municipio di Roma. Anno 2022 ...	26
Graf.2.8 - Tasso di fecondità totale per cittadinanza della madre per municipio di Roma. Anno 2022	26
Graf.2.9 - Tasso di fecondità totale per municipio di Roma. Anno 2022	26
Graf.2.10 - Tassi di fecondità specifici per età per cittadinanza della madre (valori per 1.000). Roma. Anno 2022	27
Tab.2.16 - Iscritti in anagrafe per nascita per cittadinanza del padre e della madre. Anno 2022 (*)	27
Graf.2.11- Iscritti in anagrafe per nascita per cittadinanza straniera del padre e della madre. Anno 2022 (*)	27
Tab.2.17 - Iscritti in anagrafe per nascita per luogo dell'evento e municipio. Anno 2022 (*)	28
Tab.2.18 - Morti in Roma per genere e mese di decesso (*). Anno 2022	28
Tab.2.19 - Morti in Roma per classi di età, genere, residenza e municipio (*). Anno 2022.....	29
Graf.2.12 - Morti in Roma per mese di decesso (*). Anno 2022	30
Tab.2.20 - Morti in Roma per classe di età, genere e stato civile (*). Anno 2022	30
Graf.2.13 - Morti in Roma per genere e stato civile (*). Anno 2022	31

Tab.2.21 - Morti in Roma per cittadinanza e classe di età (*). Anno 2022	31
Matrimoni e unioni civili	32
Tab.2.22 - Matrimoni celebrati in Roma secondo il rito. Anni 2013-2022.....	32
Graf.2.14 - Matrimoni celebrati in Roma secondo il rito. Anni 2013-2022.....	32
Tab.2.23 - Matrimoni celebrati in Roma secondo il rito e lo stato civile degli sposi. Anno 2022	33
Tab.2.24 - Matrimoni celebrati in Roma secondo le classi di età degli sposi. Anno 2022	33
Tab.2.25 - Matrimoni celebrati in Roma secondo la differenza di età degli sposi. Anno 2022	34
Tab.2.26 - Matrimoni celebrati in Roma per cittadinanza degli sposi. Anno 2022	34
Graf.2.15 - Donne straniere che hanno contratto matrimonio a Roma per provenienza. Anno 2022.....	35
Graf.2.16 - Uomini stranieri che hanno contratto matrimonio a Roma per provenienza. Anno 2022.....	35
Tab.2.27 - Matrimoni celebrati in Roma secondo il regime patrimoniale scelto dagli sposi, il rito ed il mese di celebrazione. Anno 2022	36
Graf.2.17 - Matrimoni celebrati in Roma secondo il regime patrimoniale e il mese di celebrazione. Anno 2022	37
Graf.2.18 - Matrimoni celebrati in Roma secondo il rito ed il mese di celebrazione. Anno 2022.....	37
Graf.2.19 - Matrimoni celebrati in Roma secondo il rito e il regime patrimoniale. Anno 2022	37
Tab.2.28 - Matrimoni con almeno un coniuge straniero celebrati in Roma secondo il regime patrimoniale scelto dagli sposi, il rito ed il mese di celebrazione. Anno 2022.....	38
Graf.2.20 - Matrimoni con almeno un coniuge straniero celebrati in Roma secondo il regime patrimoniale e il mese di celebrazione. Anno 2022	39
Graf.2.21 - Matrimoni con almeno un coniuge straniero celebrati in Roma secondo il rito ed il mese di celebrazione. Anno 2022.....	39
Graf.2.22 - Matrimoni con almeno un coniuge straniero celebrati in Roma secondo il rito e il regime patrimoniale. Anno 2022	39
Tab.2.29 - Unioni civili celebrate in Roma* per genere. Anno 2022	40
Tab.2.30 - Unioni civili celebrate in Roma* per regime patrimoniale e mese di celebrazione. Anno 2022	40
Tab.2.31 - Unioni civili celebrate in Roma* per differenza di età. Anno 2022.....	40
Tab.2.32 - Unioni civili celebrate in Roma* per classe d'età. Anno 2022	40
Tab.2.33 - Unioni civili celebrate in Roma* per cittadinanza e residenza. Anno 2022	41
Accordi extragiudiziali di separazione e divorzio**	42
Tab.2.34 - Accordi extragiudiziali registrati a Roma per tipo di accordo e mese di registrazione. Anno 2022 ..	42
Tab.2.35 - Accordi extragiudiziali registrati a Roma per tipo di accordo e procedura. Anno 2022.....	42
Tab.2.36 - Accordi extragiudiziali di separazione o divorzio registrati a Roma per tipo di accordo e durata del matrimonio. Anno 2022	42
Graf.2.23 - Accordi extragiudiziali di separazione o divorzio registrati a Roma per durata del matrimonio. Anno 2022	43
Tab.2.37 - Accordi extragiudiziali di separazione registrati a Roma per classe d'età dei coniugi. Anno 2022 ...	43
Graf.2.24 - Accordi extragiudiziali di separazione registrati a Roma per età dei coniugi. Anno 2022	43
Tab.2.38 - Accordi extragiudiziali di divorzio registrati a Roma per classe d'età dei coniugi. Anno 2022 .	44
Graf.2.25 - Accordi extragiudiziali di divorzio registrati a Roma per età dei coniugi. Anno 2022	44
Tab.2.39 - Accordi extragiudiziali di separazione o divorzio registrati a Roma per tipo di accordo, procedura e residenza dei coniugi. Anno 2022	44
Tab.2.40 - Accordi extragiudiziali di separazione o divorzio registrati a Roma per tipo di accordo, procedura e luogo di celebrazione del matrimonio. Anno 2022	45

Analisi sintetica dei dati

La popolazione iscritta in anagrafe a Roma al 31 dicembre 2022 è pari a 2.813.544 unità, sostanzialmente stabile rispetto alla stessa data dell'anno precedente. La dimensione demografica media dei municipi è pari a poco meno di 188 mila abitanti; il municipio più popoloso è il VII, con 311.500 abitanti, mentre il meno popoloso è l'VIII con 128.417 abitanti.

La popolazione maschile costituisce il 47,4% del totale, quella femminile il 52,6%. In relazione alla **distribuzione per genere**, l'unico municipio in cui si registra una sostanziale parità tra maschi e femmine è il VI (maschi 49,4%, femmine 50,6%). In tutti gli altri, la popolazione femminile è consistentemente superiore, con picchi di quote femminili nei municipi in cui risulta preponderante il peso delle età anziane; nel municipio II, nello specifico, si registrano poco meno di 82 maschi ogni 100 femmine, contro una media cittadina di 90.

Le **famiglie** anagrafiche ammontano a 1.367.613 e la loro distribuzione sul territorio segue approssimativamente quella della popolazione residente. La dimensione media delle famiglie romane è di 2,0 componenti, un valore lievemente inferiore rispetto al 2021 (2,1). I municipi in cui la dimensione media familiare si discosta in maniera più evidente dalla media cittadina sono il I (1,7 componenti) ed il VI (2,3 componenti).

Il profilo della **piramide per età** della popolazione romana è modellato dalla progressiva diminuzione della natalità e dal parallelo incremento della sopravvivenza in vita. Per entrambi i sessi, le età con le frequenze assolute maggiori sono quelle comprese tra i 45 ed i 60 anni. **L'età media** della popolazione di Roma al 2022 è pari a 46,6 anni. Come atteso, l'indicatore risulta in crescita negli ultimi anni (era pari a 45,1 nel 2016) e varia dai 42,6 anni del municipio VI ai 49,1 anni del municipio I. Anche **l'indice di vecchiaia** è in crescita anno su anno e nel 2022 risulta pari a 192,9 (contro il 186,8 del 2021): per 100 individui di età compresa tra 0 e 14 anni, dunque, si contano quasi 193 persone di età maggiore o uguale a 65 anni. A tale riguardo, all'interno del territorio capitolino si evidenziano differenze anche consistenti tra i diversi municipi: i più "giovani" risultano essere il VI (indice di vecchiaia 116,3) ed il X (168,2); i più "anziani" i municipi I (indice di vecchiaia 276,6), VIII (233,8), XII (223,6) e II (223,4).

La popolazione straniera iscritta in anagrafe a Roma al 31 dicembre 2022 ammonta a 385.053 unità, un valore in crescita (+1,6%) rispetto alla stessa data del 2021. Nell'arco temporale 2012-2022, la popolazione straniera risulta comunque in crescita, con un tasso medio annuo pari allo 0,9% stabile rispetto a quello registrato tra il 2011 e il 2021. Analizzando però l'evoluzione recente della popolazione straniera di Roma, ossia negli ultimi cinque anni, si nota che il contingente è lievemente diminuito complessivamente dello 0,1%, seppure con differenze consistenti all'interno del territorio. Nel Municipio I si conferma il decremento che continua ad essere particolarmente rilevante (-18,7% rispetto al 2017), dato legato soprattutto alle cancellazioni d'ufficio, mentre nei municipi XII, IV e VII si continuano a registrare gli incrementi maggiori (rispettivamente +9,7%, +7,6% e +5,6% rispetto al 2017).

La componente femminile della popolazione straniera residente a Roma costituisce il 53,1% del totale, quella maschile il 46,9%. La percentuale rispetto al totale della popolazione di Roma si mantiene più o meno stabile dal 2017 e risulta pari al 13,7%, in leggera crescita rispetto al 2021. I municipi che presentano la più elevata incidenza di stranieri sul totale dei residenti sono il I (21,2%), il XV (19,9%) ed il VI (18,5%), quelli con incidenza minima sono i municipi IX (8,6%), III (9,5%) e IV (10,3%). La struttura per età è piuttosto giovane, sebbene l'indice di vecchiaia mostri un innalzamento dell'anzianità media notevole (indice di vecchiaia 57,9 nel 2022 contro il 51,7 del 2021). Quasi la metà della popolazione straniera di Roma proviene dal continente europeo; oltre un terzo della stessa popolazione proviene invece dal continente asiatico. In particolare, la prima comunità straniera è quella romena (86.152 unità, pari al 22,4% del totale stranieri); le altre cittadinanze straniere maggiormente presenti nella Capitale sono quelle filippina (10,6%), bangladesi (8,9%), cinese (5,0%) ed ucraina (4,0%).

Con riferimento alla data di registrazione, i **nati vivi** nel 2022 ammontano complessivamente a 17.208, dato stabile rispetto al 2021 (+0,5%); 2.520 nati hanno cittadinanza straniera (il 14,6% del totale dei nati, in calo rispetto al 2021).

Con riferimento alla data di evento, dei 17.238 nati vivi residenti a Roma nel 2022 (-3,8% rispetto al 2021), 13.787 risultano avere madre italiana e 3.451 madre straniera. Nel 2022 il calo della natalità è evidente sia con riferimento ai nati da madre straniera (-3,2%) che ai nati da madre italiana (-3,9%) rispetto al 2021. Il Tasso di fecondità totale subisce una lievissima ripresa rispetto al 2021: rispettivamente 1,10 per le madri italiane e 1,28 per le madri straniere. Sempre in riferimento al 2022, l'analisi dei tassi di fecondità specifici per età mostra che per le donne italiane residenti l'intensità del fenomeno risulta più elevata tra i 34 e i 37 anni, con un numero di figli per 1.000 donne che raggiunge il proprio massimo (pari circa a 90) a 34 anni. La fecondità delle donne straniere, invece, mostra un anticipo di sei anni rispetto alle italiane, con valori del tasso maggiori tra i 25 e i 28 anni e massimo in corrispondenza dei 26 anni (circa 89 figli per 1.000 donne in questa età).

Nel corso del 2022 si sono verificati 30.900 **decessi** tra i residenti a Roma, valore piuttosto stabile rispetto al 2021 (-0,6%); l'89,8% dei decessi si è verificato tra la popolazione di età pari o maggiore di 65 anni (percentuale stabile in confronto al 2021) ed il 49,7% alla popolazione con un'età pari o maggiore di 85 anni (era 47,2% nel 2021). L'1,4% dei deceduti risulta avere un'età inferiore ai 45 anni.

Il **tasso generico di natalità** nel 2022 risulta pari al 6,1‰, stabile rispetto al 2021. Il tasso calcolato sui singoli municipi risulta compreso tra il 4,7‰ del municipio I e il 7,7‰ del municipio VI. Il **tasso generico di mortalità** risulta pari all'11,0‰ ed è stabile rispetto al 2021. I tassi di mortalità calcolati a livello municipale sui dati del 2022 variano tra il 7,7‰ e il 13,0‰, con una variabilità piuttosto elevata che è ovvia conseguenza di strutture per età diverse. Il municipio VII, il più numeroso della Capitale, è anche quello a maggiore mortalità assoluta (3.686 decessi); il municipio XII è invece quello con il tasso di mortalità più elevato (13,0‰) ed è tra i municipi con una struttura per età più anziana. Il municipio VI fa registrare il tasso di mortalità minimo (7,7‰) anche in virtù di una struttura per età più giovane.

Dal confronto dei tassi di natalità e mortalità in ciascun municipio, si nota anche per il 2022 che in tutti i municipi la mortalità risulta superiore alla natalità. Il VI municipio è l'unico nel quale la tendenza è meno marcata. Al netto di immigrazioni ed emigrazioni, dunque, anche nel 2022 tutti i municipi risulterebbero caratterizzati da decremento demografico.

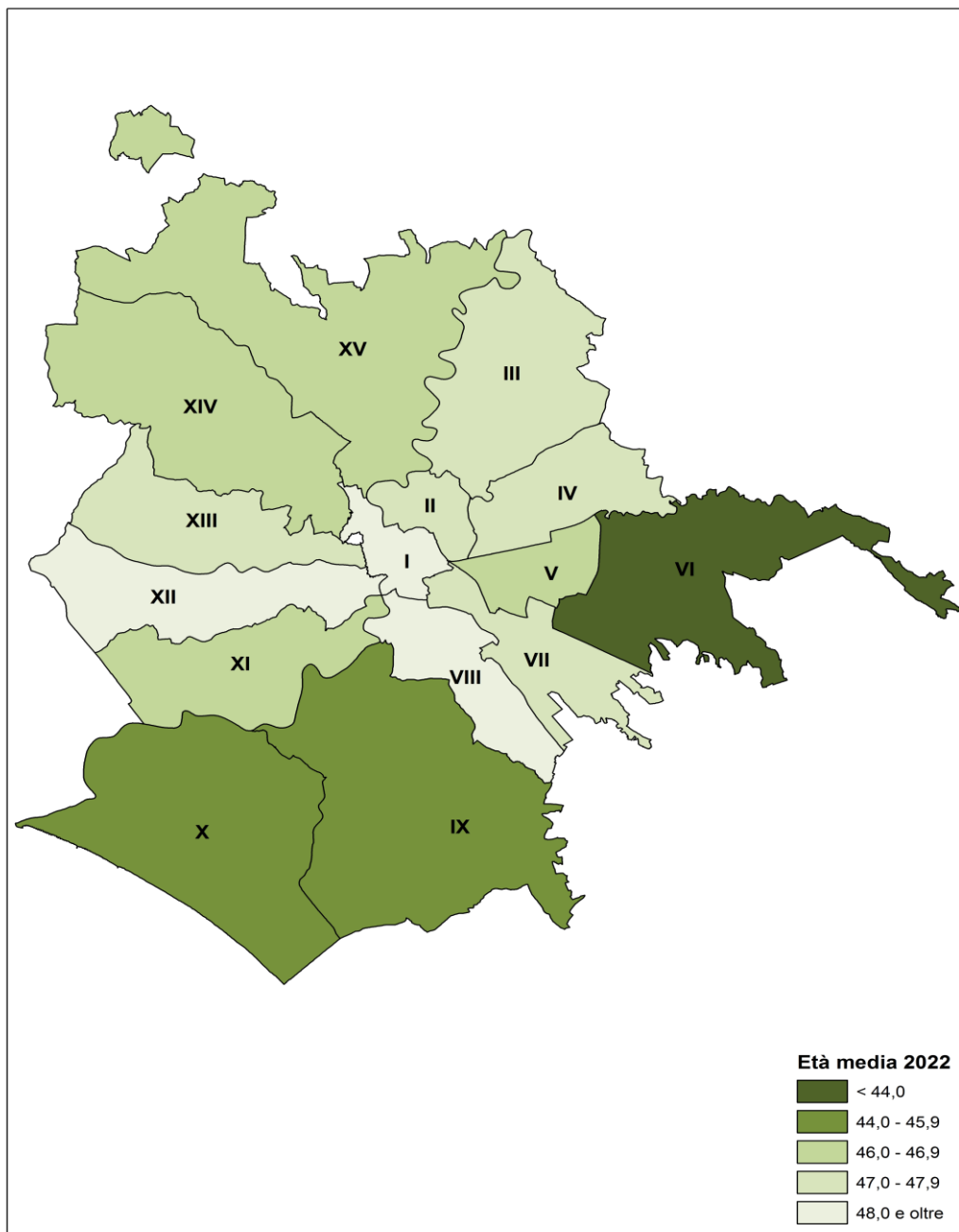
Nel 2022 risultano celebrati a Roma 6.434 **matrimoni**, un numero in netto aumento (+16,3%) rispetto al 2021, che consolida il recupero rispetto al decremento registrato durante l'emergenza sanitaria che ha caratterizzato il 2020. Nel 91,0% dei casi almeno uno degli sposi è residente a Roma; nel 70,7% dei casi, entrambi gli sposi risultano residenti a Roma. In relazione al rito di celebrazione, si registrano 1.920 matrimoni religiosi (29,8% del totale) e 4.514 matrimoni civili (70,2% del totale). L'età mediana dello sposo si attesta sui 40 anni, quella della sposa sui 36 anni. Nel 68,2% dei matrimoni lo sposo è più grande della sposa; in particolare, nell'11,6% dei casi lo sposo ha più di 10 anni rispetto alla sposa. Più di un matrimonio su cinque registra al proprio interno almeno uno sposo di nazionalità straniera (1.428 casi, pari al 22,2% del totale); nel 6,2% dei casi (403 matrimoni) entrambi gli sposi sono stranieri. Dei 1.025 matrimoni "misti", gran parte è composta da sposo italiano e sposa straniera (74,2%), contro il 25,6% aventi sposo straniero e sposa italiana.

Le **unioni civili** celebrate a Roma Capitale nel 2022 ammontano a 243. Il 61,7% delle unioni civili è tra persone di sesso maschile, il restante 38,3% tra persone di sesso femminile. Con riguardo al dettaglio di residenza, si nota che nel 67,9% dei casi entrambi/e gli/le uniti/e risultano residenti a Roma. Nel 44,3% dei casi almeno uno dei due uniti ha oltre 50 anni; in più di un caso su due, inoltre, la differenza di età è almeno pari a 6 anni (52,7%).

Sempre nel 2022 risultano registrati a Roma 2.374 **accordi extragiudiziali ex art.6/art.12**, una numerosità in calo rispetto all'anno precedente. Si tratta nello specifico di 1.194 separazioni (50,3% del totale), 1.045 divorzi (44,0% del totale) e 135 variazioni delle condizioni (5,7% del totale). La maggior parte degli accordi (69,8%) risulta registrato tramite "negoziazione assistita" degli avvocati (ex art.6); il restante 30,2% risulta invece registrato tramite presentazione diretta dei coniugi davanti all'ufficiale di Stato Civile (ex art.12). Il 11,3% delle separazioni ed il 6,6% dei divorzi "brevi" avvengono a meno di 5 anni dal matrimonio; avvengono ad oltre 40 anni dal matrimonio l'11,2% delle separazioni e l'8,7% dei divorzi. Nel 34,2% delle separazioni almeno uno dei due coniugi ha più di 60 anni; nel caso dei divorzi, tale percentuale è pari al 31,3%.

Popolazione e indicatori demografici

Fig.2.1 - Età media della popolazione di Roma per municipio al 31.12.2022



Fonte: Elaborazioni dell'Ufficio di Statistica di Roma Capitale su dati di fonte Anagrafe

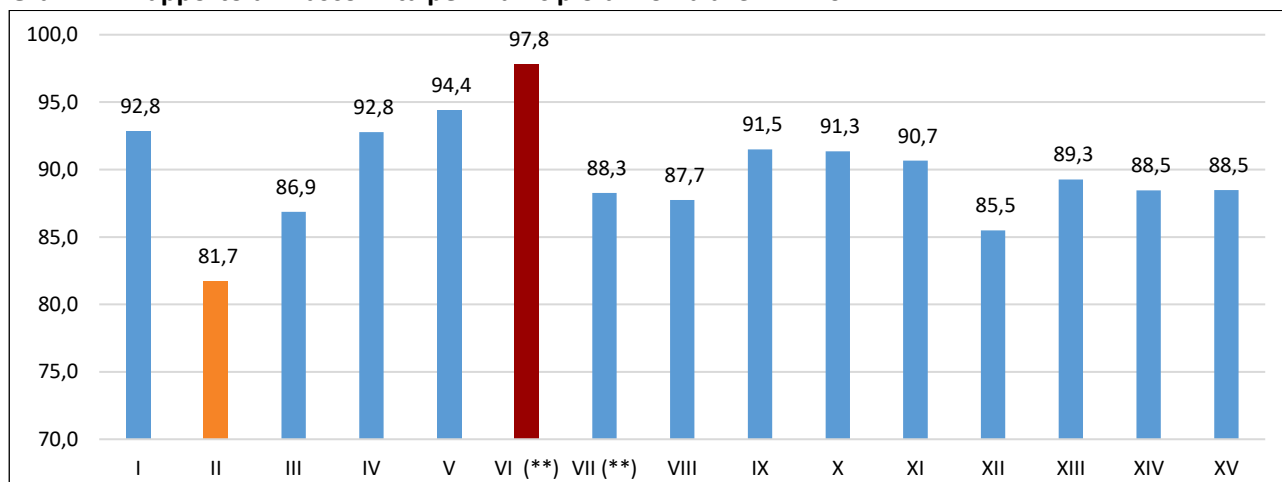
Tab.2.1 - Indicatori strutturali degli iscritti in anagrafe per municipio di Roma al 31.12.2022

Municipio	Rapporto di mascolinità	Età media			Indice di vecchiaia	Indice di dipendenza	Anziani per bambino	Indice di ricambio
		Maschi	Femmine	Totale				
I	92,8	47,3	50,8	49,1	276,6	56,7	8,8	189,7
II	81,7	45,5	49,7	47,8	223,4	60,4	6,8	155,5
III	86,9	45,0	48,8	47,1	199,2	58,7	5,7	154,1
IV	92,8	45,2	48,7	47,0	215,2	57,2	6,2	163,1
V	94,4	44,6	48,3	46,5	192,5	53,1	5,3	167,3
VI (**)	97,8	41,5	43,7	42,6	116,3	47,5	3,4	118,0
VII (**)	88,3	45,5	49,2	47,4	213,8	57,1	6,2	163,1
VIII	87,7	46,1	50,1	48,2	233,8	60,6	7,0	157,6
IX	91,5	44,4	47,3	45,9	175,9	54,6	5,3	135,8
X	91,3	44,2	47,1	45,7	168,2	53,3	5,5	127,9
XI	90,7	44,7	48,4	46,7	192,0	55,3	5,6	137,3
XII	85,5	45,7	50,1	48,1	223,6	59,3	6,8	162,3
XIII	89,3	44,9	49,1	47,1	203,0	55,2	6,1	150,1
XIV	88,5	44,2	47,9	46,1	179,5	54,2	5,2	147,2
XV	88,5	44,2	47,6	46,0	179,6	51,8	5,5	140,3
Roma (*)	90,1	44,7	48,3	46,6	192,9	55,3	5,7	149,3

Elaborazioni dell'Ufficio di Statistica di Roma Capitale su dati di fonte Anagrafe

(*) Comprende gli individui residenti per i quali non è stato possibile individuare il Municipio

(**) Con Deliberazione n.2 dell'Assemblea Capitolina del 14/01/2021 sono stati modificati parzialmente i confini dei municipi VI e VII. Pertanto l'intera Zona Urbanistica 08A è passata dal municipio VI al Municipio VII

Graf.2.1 - Rapporto di mascolinità per municipio di Roma al 31.12.2022

Fonte: Elaborazioni dell'Ufficio di Statistica di Roma Capitale su dati di fonte Anagrafe

(**) Con Deliberazione n.2 dell'Assemblea Capitolina del 14/01/2021 sono stati modificati parzialmente i confini dei municipi VI e VII. Pertanto l'intera Zona Urbanistica 08A è passata dal municipio VI al Municipio VII

Rapporto di mascolinità = (N. maschi / N. femmine) *100

Età media = media ponderata delle età degli individui che compongono la popolazione

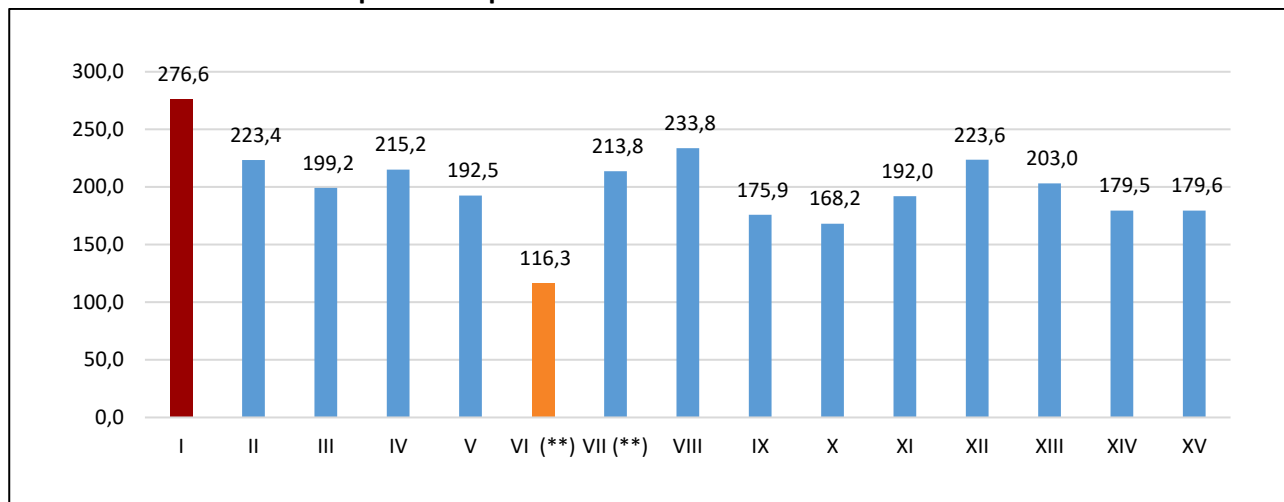
Indice di dipendenza = (pop. di età 0 - 14 + pop. con 65 anni e più) / (pop. di età 15-64) * 100

Indice di vecchiaia = (pop. con 65 anni e più / pop. di età 0 - 14) *100

Anziani per bambino = Pop. di 65 anni e più / pop. minore di 6 anni

Indice di ricambio = (pop. In età 60 - 64 / pop. In età 15 - 19) *100

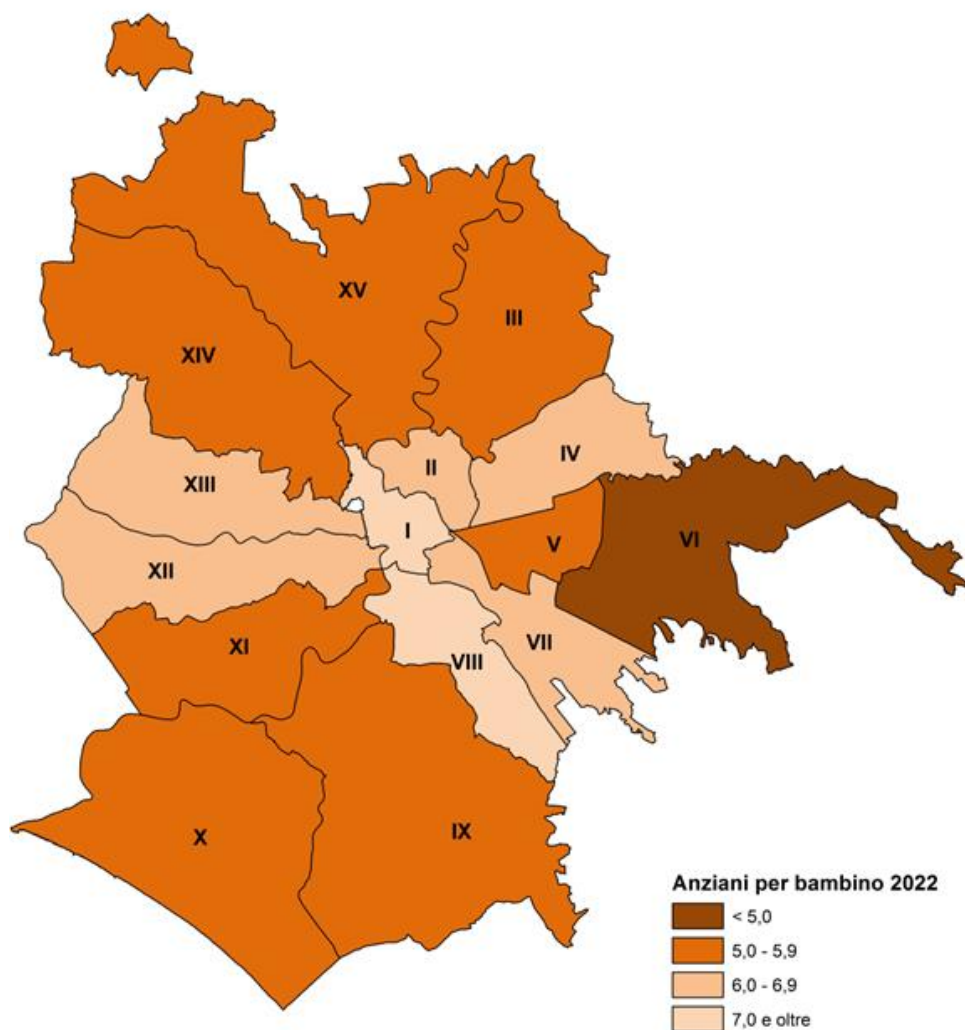
Graf.2.2 - Indice di vecchiaia per municipio di Roma al 31.12.2022



Fonte: Elaborazioni dell'Ufficio di Statistica di Roma Capitale su dati di fonte Anagrafe

(**) Con Deliberazione n.2 dell'Assemblea Capitolina del 14/01/2021 sono stati modificati parzialmente i confini dei municipi VI e VII. Pertanto l'intera Zona Urbanistica 08A è passata dal municipio VI al Municipio VII

Fig.2.2 - Anziani per bambino per municipio di Roma al 31.12.2022

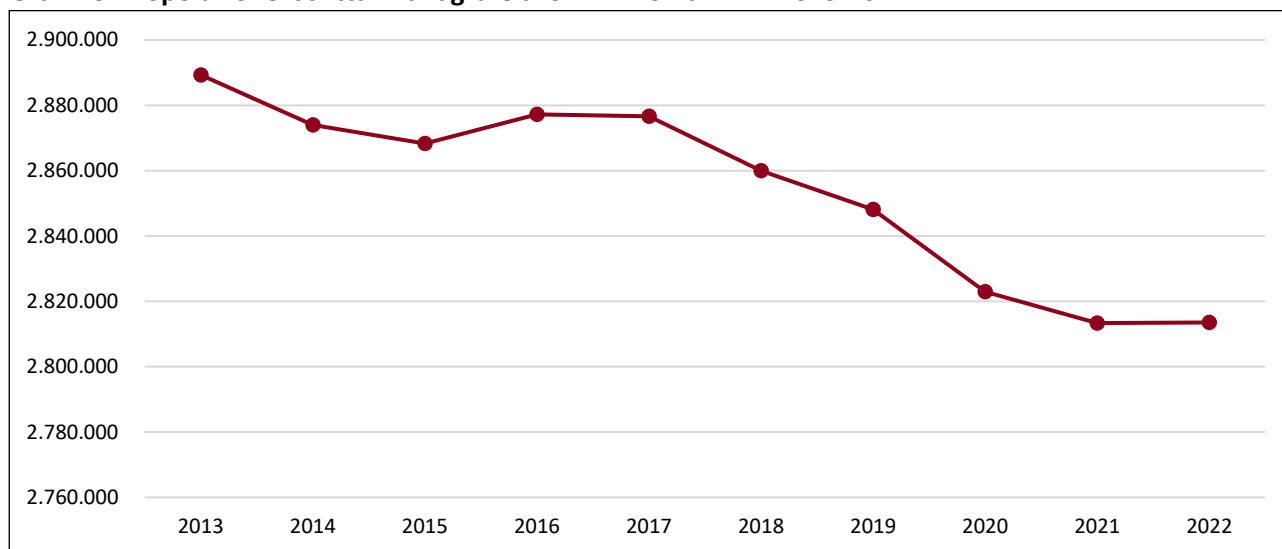


Fonte: Elaborazioni dell'Ufficio di Statistica di Roma Capitale su dati di fonte Anagrafe

Tab.2.2 - Popolazione iscritta in anagrafe al 31.12 per genere. Roma. Anni 2013-2022

Anni	Maschi	Femmine	Totale
2013	1.370.086	1.519.219	2.889.305
2014	1.363.211	1.510.765	2.873.976
2015	1.358.028	1.510.319	2.868.347
2016	1.364.433	1.512.782	2.877.215
2017	1.364.944	1.511.670	2.876.614
2018	1.354.012	1.505.997	2.860.009
2019	1.347.886	1.500.198	2.848.084
2020	1.335.638	1.487.343	2.822.981
2021	1.332.128	1.481.237	2.813.365
2022	1.333.439	1.480.105	2.813.544

Fonte: Elaborazioni dell'Ufficio di Statistica di Roma Capitale su dati di fonte Anagrafe

Graf.2.3 - Popolazione iscritta in anagrafe al 31.12. Roma. Anni 2013-2022

Fonte: Elaborazioni dell'Ufficio di Statistica di Roma Capitale su dati di fonte Anagrafe

Nota: fra il 2013 e il 2014 il comune di Roma Capitale ha effettuato la revisione dell'anagrafe a fronte delle risultanze censuarie del 2011 che ha prodotto circa 60.000 cancellazioni per irreperibilità censuaria

Tab.2.3 - Popolazione iscritta in anagrafe a Roma al 31.12.2022 per singolo anno di età e genere

Età	Maschi	Femmine	Totale	Età	Maschi	Femmine	Totale
0	8.197	7.579	15.776	50	22.864	25.447	48.311
1	9.519	9.039	18.558	51	22.773	25.473	48.246
2	9.619	9.176	18.795	52	22.765	25.545	48.310
3	10.107	9.591	19.698	53	23.033	25.519	48.552
4	10.662	10.280	20.942	54	22.591	25.398	47.989
5	11.096	10.389	21.485	55	22.352	25.569	47.921
6	11.664	10.963	22.627	56	22.898	25.444	48.342
7	11.867	11.424	23.291	57	22.838	25.504	48.342
8	12.636	11.661	24.297	58	22.930	25.775	48.705
9	12.548	11.948	24.496	59	21.308	24.337	45.645
10	13.288	12.734	26.022	60	20.221	23.059	43.280
11	13.390	12.601	25.991	61	19.381	22.391	41.772
12	13.695	12.846	26.541	62	18.181	21.291	39.472
13	13.798	12.870	26.668	63	17.386	20.488	37.874
14	13.763	12.978	26.741	64	16.296	19.594	35.890
15	14.011	13.152	27.163	65	16.056	19.147	35.203
16	13.925	13.095	27.020	66	15.688	18.512	34.200
17	13.573	12.577	26.150	67	14.888	18.019	32.907
18	13.567	12.833	26.400	68	14.207	17.608	31.815
19	13.413	12.686	26.099	69	13.298	16.509	29.807
20	13.245	12.419	25.664	70	12.914	16.041	28.955
21	13.442	12.305	25.747	71	12.382	15.779	28.161
22	13.716	12.466	26.182	72	12.632	16.267	28.899
23	13.304	12.299	25.603	73	12.303	15.937	28.240
24	13.892	12.548	26.440	74	12.749	16.743	29.492
25	13.765	12.553	26.318	75	12.524	16.710	29.234
26	14.316	12.804	27.120	76	12.224	16.462	28.686
27	14.441	13.008	27.449	77	9.580	13.296	22.876
28	14.291	13.327	27.618	78	9.408	12.999	22.407
29	14.349	14.001	28.350	79	9.681	13.834	23.515
30	15.123	14.655	29.778	80	9.132	13.413	22.545
31	14.956	14.660	29.616	81	9.158	13.304	22.462
32	15.620	15.220	30.840	82	9.301	14.325	23.626
33	15.423	15.174	30.597	83	8.757	13.232	21.989
34	15.947	15.927	31.874	84	7.787	12.242	20.029
35	15.690	16.057	31.747	85	6.661	10.964	17.625
36	15.748	16.154	31.902	86	5.803	9.864	15.667
37	16.575	16.971	33.546	87	5.377	9.186	14.563
38	17.130	17.670	34.800	88	4.444	8.226	12.670
39	17.605	17.831	35.436	89	3.707	7.120	10.827
40	17.952	18.623	36.575	90	2.989	6.082	9.071
41	17.967	18.946	36.913	91	2.519	5.300	7.819
42	18.324	19.341	37.665	92	2.128	4.719	6.847
43	18.751	19.686	38.437	93	1.507	3.579	5.086
44	19.710	20.872	40.582	94	1.023	2.806	3.829
45	19.674	21.299	40.973	95	758	2.194	2.952
46	20.260	22.409	42.669	96	568	1.655	2.223
47	21.395	23.751	45.146	97 e oltre	1.184	4.072	5.256
48	22.612	24.835	47.447				
49	22.724	24.892	47.616				
				Totale	1.333.439	1.480.105	2.813.544

Fonte: Elaborazioni dell'Ufficio di Statistica di Roma Capitale su dati di fonte Anagrafe

Tab.2.4 - Popolazione iscritta in anagrafe a Roma al 31.12.2022 per classi di età, genere e municipio

Municipio	Classi di età								Totale
	meno di 1	1 - 4	5 - 9	10 - 14	15 - 29	30 - 49	50 - 64	65 e oltre	
Maschi e Femmine									
I	701	3.390	5.236	6.476	21.005	42.645	41.357	43.710	164.520
II	847	4.259	6.505	7.662	23.553	39.796	39.818	43.056	165.496
III	1.221	5.957	8.538	9.548	27.097	53.338	48.320	50.323	204.342
IV	1.003	4.618	6.784	7.443	24.562	44.641	40.130	42.709	171.890
V	1.328	6.998	9.795	10.057	32.129	67.529	55.563	54.249	237.648
VI (*)	1.672	8.319	12.410	13.616	37.891	72.325	53.953	41.896	242.082
VII (*)	1.711	8.422	12.288	13.645	42.065	81.266	74.995	77.108	311.500
VIII	719	3.276	4.799	5.725	17.192	32.060	30.701	33.945	128.417
IX	1.027	5.289	7.949	9.197	27.628	45.938	44.978	41.276	183.282
X	1.264	6.063	9.948	12.274	34.915	56.780	57.092	49.706	228.042
XI	867	4.269	6.380	7.082	21.463	39.841	36.952	35.715	152.569
XII	725	3.584	5.442	6.398	19.150	33.899	35.022	36.117	140.337
XIII	722	3.444	5.125	6.004	18.316	33.021	32.695	31.052	130.379
XIV	1.094	5.579	8.334	8.935	27.821	48.882	46.666	42.972	190.283
XV	868	4.405	6.541	7.791	24.287	41.563	39.963	35.212	160.630
Non localizzati	7	121	122	110	249	635	446	437	2.127
Totale	15.776	77.993	116.196	131.963	399.323	734.159	678.651	659.483	2.813.544
Femmine									
I	356	1.707	2.496	3.203	9.965	20.546	21.805	25.233	85.311
II	389	2.131	3.255	3.664	11.586	21.654	22.381	26.016	91.076
III	599	2.890	4.146	4.714	13.234	27.760	25.951	30.061	109.355
IV	479	2.185	3.205	3.647	11.625	22.300	21.261	24.462	89.164
V	627	3.476	4.713	4.811	15.337	32.459	28.885	31.930	122.238
VI (*)	814	4.124	5.948	6.622	18.070	35.871	27.682	23.264	122.395
VII (*)	828	4.149	5.974	6.672	20.327	41.901	40.091	45.522	165.464
VIII	325	1.629	2.426	2.786	8.212	16.324	16.503	20.195	68.400
IX	484	2.575	3.888	4.517	13.235	23.791	23.832	23.391	95.713
X	612	2.917	4.862	6.014	16.814	29.616	29.910	28.436	119.181
XI	422	2.058	3.075	3.448	10.225	20.324	19.296	21.173	80.021
XII	314	1.734	2.653	3.105	9.213	17.766	19.033	21.836	75.654
XIII	339	1.657	2.430	2.839	8.764	16.889	17.520	18.447	68.885
XIV	547	2.625	4.030	4.211	13.604	25.550	25.037	25.360	100.964
XV	441	2.158	3.229	3.724	11.759	21.897	21.426	20.588	85.222
Non localizzati	3	71	55	52	103	325	221	232	1.062
Totale	7.579	38.086	56.385	64.029	192.073	374.973	360.834	386.146	1.480.105

Fonte: Elaborazioni dell'Ufficio di Statistica di Roma Capitale su dati di fonte Anagrafe

(*) Con Deliberazione n.2 dell'Assemblea Capitolina del 14/01/2021 sono stati modificati parzialmente i confini dei municipi VI e VII. Pertanto l'intera Zona Urbanistica 08A è passata dal municipio VI al Municipio VII

Tab.2.5 - Popolazione iscritta in anagrafe a Roma al 31.12.2022 per grandi classi di età, genere e municipio (v.a. e % per classe d'età)

Municipio	Classi di età						Totale
	fino a 14		15 - 64		65 e oltre		
	v.a	%	v.a	%	v.a	%	
Maschi e Femmine							
I	15.803	9,6	105.007	63,8	43.710	26,6	164.520
II	19.273	11,6	103.167	62,3	43.056	26,0	165.496
III	25.264	12,4	128.755	63,0	50.323	24,6	204.342
IV	19.848	11,5	109.333	63,6	42.709	24,8	171.890
V	28.178	11,9	155.221	65,3	54.249	22,8	237.648
VI (*)	36.017	14,9	164.169	67,8	41.896	17,3	242.082
VII (*)	36.066	11,6	198.326	63,7	77.108	24,8	311.500
VIII	14.519	11,3	79.953	62,3	33.945	26,4	128.417
IX	23.462	12,8	118.544	64,7	41.276	22,5	183.282
X	29.549	13,0	148.787	65,2	49.706	21,8	228.042
XI	18.598	12,2	98.256	64,4	35.715	23,4	152.569
XII	16.149	11,5	88.071	62,8	36.117	25,7	140.337
XIII	15.295	11,7	84.032	64,5	31.052	23,8	130.379
XIV	23.942	12,6	123.369	64,8	42.972	22,6	190.283
XV	19.605	12,2	105.813	65,9	35.212	21,9	160.630
Non localizzati	360	16,9	1.330	62,5	437	20,5	2.127
Totale	341.928	12,2	1.812.133	64,4	659.483	23,4	2.813.544
Femmine							
I	7.762	9,1	52.316	61,3	25.233	29,6	85.311
II	9.439	10,4	55.621	61,1	26.016	28,6	91.076
III	12.349	11,3	66.945	61,2	30.061	27,5	109.355
IV	9.516	10,7	55.186	61,9	24.462	27,4	89.164
V	13.627	11,1	76.681	62,7	31.930	26,1	122.238
VI (*)	17.508	14,3	81.623	66,7	23.264	19,0	122.395
VII (*)	17.623	10,7	102.319	61,8	45.522	27,5	165.464
VIII	7.166	10,5	41.039	60,0	20.195	29,5	68.400
IX	11.464	12,0	60.858	63,6	23.391	24,4	95.713
X	14.405	12,1	76.340	64,1	28.436	23,9	119.181
XI	9.003	11,3	49.845	62,3	21.173	26,5	80.021
XII	7.806	10,3	46.012	60,8	21.836	28,9	75.654
XIII	7.265	10,5	43.173	62,7	18.447	26,8	68.885
XIV	11.413	11,3	64.191	63,6	25.360	25,1	100.964
XV	9.552	11,2	55.082	64,6	20.588	24,2	85.222
Non localizzati	181	17,0	649	61,1	232	21,8	1.062
Totale	166.079	11,2	927.880	62,7	386.146	26,1	1.480.105

Fonte: Elaborazioni dell'Ufficio di Statistica di Roma Capitale su dati di fonte Anagrafe

(*) Con Deliberazione n.2 dell'Assemblea Capitolina del 14/01/2021 sono stati modificati parzialmente i confini dei municipi VI e VII. Pertanto l'intera Zona Urbanistica 08A è passata dal municipio VI al Municipio VII

Tab.2.6 - Popolazione iscritta in anagrafe a Roma al 31.12.2022 per stato civile, genere e municipio

Municipio	Stato civile								Totale
	Celibi e nubili	Coniugati	Vedovi	Divorziati	Uniti/e Civilmente	Vedovi/e da Unione Civile	Divorziati/e da Unione Civile	Sconosciuto	
Maschi e Femmine									
I	82.672	62.640	10.305	8.334	497	11	11	50	164.520
II	78.774	67.609	11.062	7.734	273	7	3	34	165.496
III	95.626	84.120	15.210	9.093	248	5	3	37	204.342
IV	79.389	73.199	12.698	6.417	142	4	12	29	171.890
V	113.059	97.363	18.038	8.768	355	3	12	50	237.648
VI (*)	115.544	104.162	13.606	8.520	187	3	9	51	242.082
VII (*)	143.678	131.044	23.315	12.961	418	9	9	66	311.500
VIII	59.535	52.970	9.793	5.825	250	3	5	36	128.417
IX	83.718	79.975	11.488	7.887	145	5	2	62	183.282
X	103.496	98.089	14.954	11.197	255	5	12	34	228.042
XI	71.252	63.129	11.374	6.526	239	3	4	42	152.569
XII	65.292	57.543	10.576	6.641	241	6	5	33	140.337
XIII	60.342	55.288	9.158	5.427	138	1	2	23	130.379
XIV	88.710	80.448	12.957	7.923	185	4	7	49	190.283
XV	75.255	67.647	9.997	7.559	137	4	3	28	160.630
Non localizzati	1.170	724	104	117	9	1	-	2	2.127
Totale	1.317.512	1.175.950	194.635	120.929	3.719	74	99	626	2.813.544
Femmine									
I	39.870	31.547	8.415	5.351	97	1	4	26	85.311
II	40.715	35.694	9.256	5.301	88	2	3	17	91.076
III	47.252	43.529	12.480	5.968	101	2	1	22	109.355
IV	37.427	37.285	10.302	4.076	48	2	7	17	89.164
V	52.692	48.927	14.994	5.470	118	-	5	32	122.238
VI (*)	53.530	52.440	11.167	5.155	69	1	5	28	122.395
VII (*)	70.314	67.218	19.149	8.612	127	3	4	37	165.464
VIII	29.137	27.305	8.023	3.829	86	-	1	19	68.400
IX	40.347	40.884	9.288	5.107	54	1	-	32	95.713
X	49.617	50.171	12.212	7.059	96	2	4	20	119.181
XI	34.270	32.197	9.309	4.134	81	2	2	26	80.021
XII	32.673	29.712	8.778	4.394	70	2	3	22	75.654
XIII	29.479	28.222	7.593	3.531	45	1	1	13	68.885
XIV	43.616	41.427	10.663	5.150	70	2	4	32	100.964
XV	37.099	34.903	8.285	4.874	45	2	1	13	85.222
Non localizzati	543	359	85	70	4	-	-	1	1.062
Totale	638.581	601.820	159.999	78.081	1.199	23	45	357	1.480.105

Fonte: Elaborazioni dell'Ufficio di Statistica di Roma Capitale su dati di fonte Anagrafe

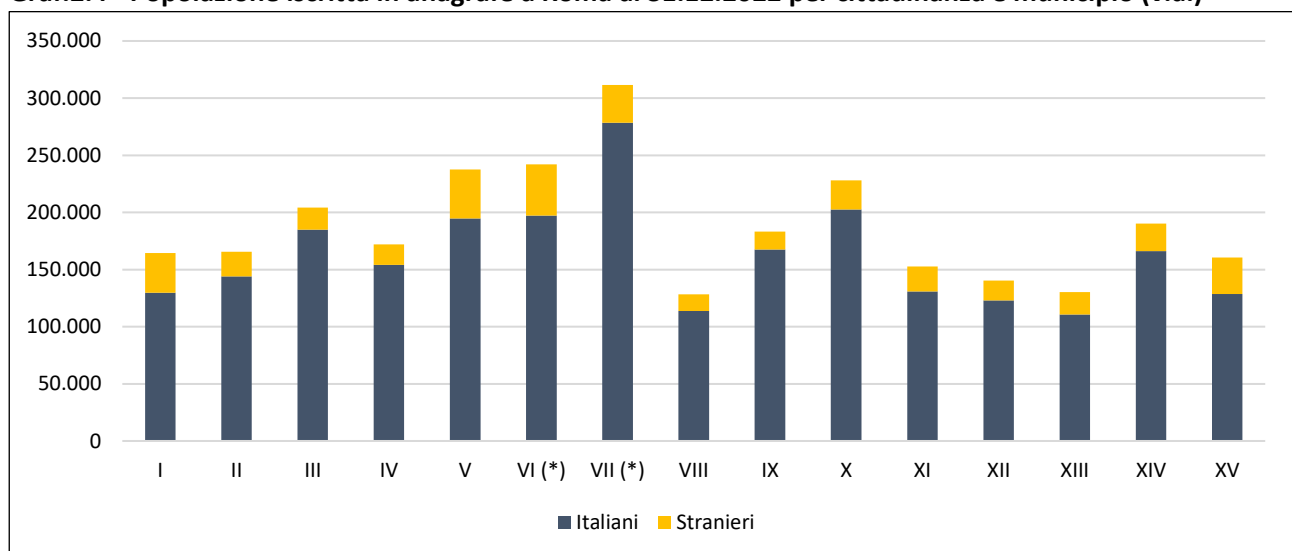
(*) Con Deliberazione n.2 dell'Assemblea Capitolina del 14/01/2021 sono stati modificati parzialmente i confini dei municipi VI e VII. Pertanto l'intera Zona Urbanistica 08A è passata dal municipio VI al Municipio VII

Tab.2.7 - Popolazione iscritta in anagrafe a Roma al 31.12.2022 per cittadinanza e per municipio

Municipio	Italiani	Stranieri	Totale	% di stranieri sulla popolazione
I	129.723	34.797	164.520	21,2
II	144.105	21.391	165.496	12,9
III	184.979	19.363	204.342	9,5
IV	154.129	17.761	171.890	10,3
V	194.722	42.926	237.648	18,1
VI (*)	197.179	44.903	242.082	18,5
VII (*)	278.493	33.007	311.500	10,6
VIII	113.635	14.782	128.417	11,5
IX	167.526	15.756	183.282	8,6
X	202.668	25.374	228.042	11,1
XI	130.966	21.603	152.569	14,2
XII	123.072	17.265	140.337	12,3
XIII	110.792	19.587	130.379	15,0
XIV	166.237	24.046	190.283	12,6
XV	128.608	32.022	160.630	19,9
Non localizzati	1.657	470	2.127	22,1
Totale	2.428.491	385.053	2.813.544	13,7

Fonte: Elaborazioni dell'Ufficio di Statistica di Roma Capitale su dati di fonte Anagrafe

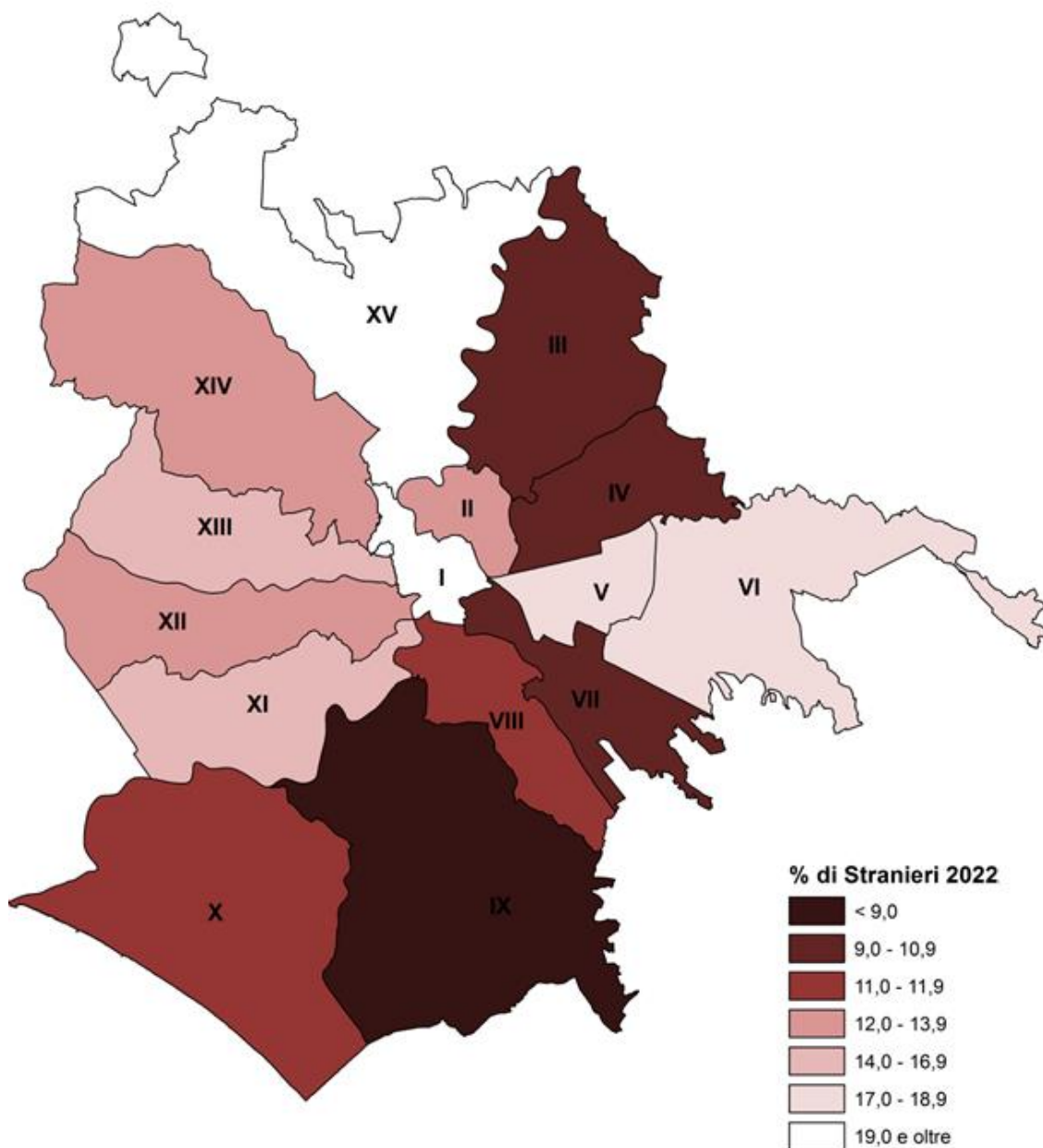
(*) Con Deliberazione n.2 dell'Assemblea Capitolina del 14/01/2021 sono stati modificati parzialmente i confini dei municipi VI e VII. Pertanto l'intera Zona Urbanistica 08A è passata dal municipio VI al Municipio VII

Graf.2.4 - Popolazione iscritta in anagrafe a Roma al 31.12.2022 per cittadinanza e municipio (v.a.)

Fonte: Elaborazioni dell'Ufficio di Statistica di Roma Capitale su dati di fonte Anagrafe

(*) Con Deliberazione n.2 dell'Assemblea Capitolina del 14/01/2021 sono stati modificati parzialmente i confini dei municipi VI e VII. Pertanto l'intera Zona Urbanistica 08A è passata dal municipio VI al Municipio VII

Fig.2.3 - Percentuale di stranieri sulla popolazione al 31.12.2022 per municipio di Roma



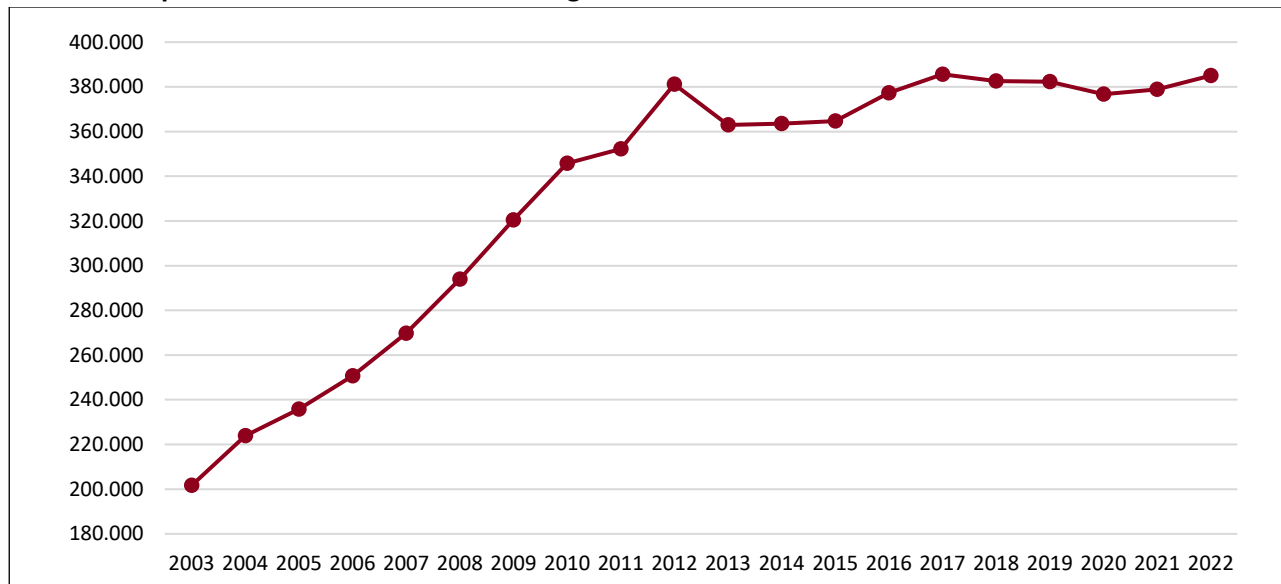
Fonte: Elaborazioni dell'Ufficio di Statistica di Roma Capitale su dati di fonte Anagrafe

Tab.2.8 - Popolazione straniera iscritta in anagrafe al 31.12 per municipio di Roma. Anni 2014-2022

Municipio	Anni									
	2014	2015	2016	2017	2018	2019	2020	2021	2022	
I	51.296	45.014	45.162	42.806	34.789	33.567	33.462	34.354	34.797	
II	20.137	20.451	21.056	21.340	21.774	21.523	21.168	21.172	21.391	
III	16.535	17.344	17.979	18.486	19.179	19.379	18.475	19.000	19.363	
IV	14.423	15.114	15.809	16.512	16.979	16.973	17.073	17.065	17.761	
V	36.168	38.984	40.680	42.696	42.555	42.861	42.120	42.184	42.926	
VI (*)	48.517	43.377	44.452	45.762	45.350	45.354	44.623	43.918	44.903	
VII (*)	26.813	28.378	29.826	31.246	32.184	32.147	31.343	32.526	33.007	
VIII	12.413	13.210	13.837	14.347	14.646	14.568	14.592	14.723	14.782	
IX	14.348	14.796	15.526	16.055	16.161	16.068	15.704	15.601	15.756	
X	23.287	23.989	24.873	25.224	25.746	26.157	25.833	25.627	25.374	
XI	18.299	19.573	20.304	21.166	21.463	21.365	21.120	21.188	21.603	
XII	14.228	14.740	15.265	15.740	16.240	16.414	16.058	16.580	17.265	
XIII	17.506	18.389	19.069	19.359	19.784	20.216	19.346	19.521	19.587	
XIV	21.560	22.288	23.190	23.730	24.054	24.081	23.501	23.538	24.046	
XV	27.918	28.897	30.085	31.055	31.638	31.512	31.209	31.350	32.022	
Non localizzati	115	88	104	97	93	116	1.096	535	470	
Totale	363.563	364.632	377.217	385.621	382.635	382.301	376.723	378.882	385.053	

Fonte: Elaborazioni dell'Ufficio di Statistica di Roma Capitale su dati di fonte Anagrafe

(*) Con Deliberazione n.2 dell'Assemblea Capitolina del 14/01/2021 sono stati modificati parzialmente i confini dei municipi VI e VII. Pertanto l'intera Zona Urbanistica 08A è passata dal municipio VI al Municipio VII

Graf.2.5 - Popolazione straniera iscritta in anagrafe al 31.12. Roma. Anni 2003-2022

Fonte: Elaborazioni dell'Ufficio di Statistica di Roma Capitale su dati di fonte Anagrafe

Tab.2.9 - Popolazione straniera iscritta in anagrafe a Roma al 31.12.2022 per classe di età, genere e municipio

Municipio	Classi di età								Totale
	meno di 1	1 - 4	5 - 9	10 - 14	15 - 29	30 - 49	50 - 64	65 e oltre	
Maschi e Femmine									
I	103	539	916	1.077	4.158	15.383	8.547	4.074	34.797
II	75	377	619	647	2.416	7.891	6.537	2.829	21.391
III	113	616	973	893	2.589	7.656	4.797	1.726	19.363
IV	127	627	910	872	2.862	7.743	3.522	1.098	17.761
V	331	1.873	2.568	2.229	6.237	19.164	8.269	2.255	42.926
VI (*)	418	2.113	3.063	2.906	7.422	19.883	7.457	1.641	44.903
VII (*)	211	1.109	1.602	1.347	4.731	14.394	7.253	2.360	33.007
VIII	78	395	526	533	2.014	6.024	3.738	1.474	14.782
IX	85	471	696	703	2.135	6.311	4.009	1.346	15.756
X	175	843	1.373	1.368	3.406	10.803	5.729	1.677	25.374
XI	146	858	1.187	1.186	3.385	8.907	4.673	1.261	21.603
XII	75	473	697	633	2.221	6.957	4.422	1.787	17.265
XIII	111	591	924	831	2.352	8.271	4.720	1.787	19.587
XIV	144	793	1.287	1.184	3.380	9.615	5.711	1.932	24.046
XV	174	983	1.476	1.494	4.500	12.719	7.965	2.711	32.022
Non localizzati	2	18	17	17	102	206	77	31	470
Totale	2.368	12.679	18.834	17.920	53.910	161.927	87.426	29.989	385.053
Femmine									
I	54	278	433	534	1.543	6.473	4.893	2.481	16.689
II	31	205	289	312	1.162	4.741	4.597	2.095	13.432
III	54	304	447	438	1.235	4.233	3.212	1.273	11.196
IV	68	288	406	422	1.143	3.649	2.180	738	8.894
V	151	934	1.268	1.116	2.706	8.150	4.395	1.452	20.172
VI (*)	215	1.063	1.459	1.399	3.217	9.591	3.977	959	21.880
VII (*)	100	535	811	691	2.150	7.326	4.754	1.723	18.090
VIII	40	197	274	266	919	2.941	2.421	1.036	8.094
IX	39	208	351	325	926	3.470	2.600	912	8.831
X	76	409	645	651	1.586	5.800	3.468	1.132	13.767
XI	71	418	558	576	1.550	4.456	2.817	887	11.333
XII	38	242	323	310	954	3.732	2.977	1.305	9.881
XIII	54	295	434	395	1.051	4.064	2.844	1.215	10.352
XIV	75	372	620	537	1.605	5.396	3.595	1.397	13.597
XV	84	491	714	732	2.139	7.041	4.867	1.797	17.865
Non localizzati	-	15	8	7	39	99	46	17	231
Totale	1.150	6.254	9.040	8.711	23.925	81.162	53.643	20.419	204.304

Fonte: Elaborazioni dell'Ufficio di Statistica di Roma Capitale su dati di fonte Anagrafe

(*) Con Deliberazione n.2 dell'Assemblea Capitolina del 14/01/2021 sono stati modificati parzialmente i confini dei municipi VI e VII. Pertanto l'intera Zona Urbanistica 08A è passata dal municipio VI al Municipio VII

Tab.2.10 - Popolazione straniera iscritta in anagrafe a Roma al 31.12.2022 per stato civile, genere e municipio

Municipio	Stato civile								Totale
	Celibi e nubili	Coniugati	Vedovi	Divorziati	Uniti/e Civilmente	Vedovi/e da Unione Civile	Divorziati/e da Unione Civile	Sconosciuto	
Maschi e Femmine									
I	20.213	12.858	627	1.008	79	1	3	8	34.797
II	10.107	9.845	523	885	27	-	-	4	21.391
III	9.851	8.360	451	676	21	1	1	2	19.363
IV	9.571	7.297	346	528	15	1	1	2	17.761
V	23.092	17.991	613	1.179	39	2	3	7	42.926
VI (*)	23.225	19.637	669	1.324	25	-	-	23	44.903
VII (*)	16.760	14.220	681	1.288	46	-	1	11	33.007
VIII	7.349	6.511	332	559	22	-	1	8	14.782
IX	7.412	7.294	384	642	10	-	1	13	15.756
X	11.844	11.994	529	970	24	2	1	10	25.374
XI	11.056	9.478	379	663	20	-	1	6	21.603
XII	8.584	7.463	433	751	26	1	1	6	17.265
XIII	9.760	8.759	372	675	17	-	1	3	19.587
XIV	11.804	10.969	480	769	18	-	2	4	24.046
XV	15.985	14.356	579	1.072	21	-	-	9	32.022
Non localizzati	234	200	5	30	1	-	-	-	470
Totale	196.847	167.232	7.403	13.019	411	8	17	116	385.053
Femmine									
I	8.399	6.984	548	735	17	-	1	5	16.689
II	5.865	6.334	480	747	2	-	-	4	13.432
III	5.039	5.181	416	555	2	1	-	2	11.196
IV	4.086	4.093	315	397	1	1	-	1	8.894
V	9.527	9.235	535	863	6	-	1	5	20.172
VI (*)	10.165	10.144	584	972	2	-	-	13	21.880
VII (*)	8.041	8.330	623	1.086	5	-	-	5	18.090
VIII	3.513	3.844	306	422	3	-	-	6	8.094
IX	3.611	4.363	333	516	1	-	-	7	8.831
X	5.655	6.825	478	796	6	1	-	6	13.767
XI	5.146	5.335	332	513	4	-	1	2	11.333
XII	4.387	4.484	386	613	6	-	1	4	9.881
XIII	4.686	4.803	327	531	2	-	-	3	10.352
XIV	6.041	6.503	433	616	1	-	1	2	13.597
XV	8.306	8.223	514	813	5	-	-	4	17.865
Non localizzati	94	113	4	20	-	-	-	-	231
Totale	92.561	94.794	6.614	10.195	63	3	5	69	204.304

Fonte: Elaborazioni dell'Ufficio di Statistica di Roma Capitale su dati di fonte Anagrafe

(*) Con Deliberazione n.2 dell'Assemblea Capitolina del 14/01/2021 sono stati modificati parzialmente i confini dei municipi VI e VII. Pertanto l'intera Zona Urbanistica 08A è passata dal municipio VI al Municipio VII

Tab.2.11- Popolazione straniera iscritta in anagrafe a Roma al 31.12.2022 per municipio e cittadinanza. Maschi e Femmine

Cittadinanza	Municipio								
	I	II	III	IV	V	VI (*)	VII (*)	VIII	IX
Comunità Europea	8.368	5.452	4.899	4.622	8.566	21.206	8.696	3.706	6.030
Romania	2.770	2.207	3.373	3.566	6.869	19.938	6.354	2.029	4.365
Polonia	1.039	553	625	452	705	580	795	455	552
Spagna	857	752	172	122	234	101	338	226	232
Altri	3.702	1.940	729	482	758	587	1.209	996	881
Altri Paesi Europei	3.301	2.386	2.322	2.694	3.564	5.155	3.830	1.988	2.778
Ucraina	1.171	1.007	1.044	835	1.242	994	1.714	806	883
Albania	228	239	328	642	765	1.729	610	200	412
Moldavia	232	233	345	347	656	1.196	619	243	529
Altri	1.670	907	605	870	901	1.236	887	739	954
Africa	5.596	1.704	2.213	2.822	5.873	8.296	3.441	1.745	1.438
Egitto	468	242	583	646	1.642	795	933	444	319
Marocco	550	59	155	263	334	2.747	265	104	96
Nigeria	135	200	299	222	946	1.264	367	210	193
Altri	4.443	1.203	1.176	1.691	2.951	3.490	1.876	987	830
Asia	13.480	8.827	7.594	5.651	21.518	7.748	13.507	5.663	4.082
Filippine	3.047	4.266	3.506	1.519	2.761	759	2.583	1.298	1.543
Bangladesh	2.931	1.182	1.654	1.626	9.877	2.063	4.706	1.982	613
Cina	2.996	542	737	726	5.061	1.898	3.215	882	420
Altri	4.506	2.837	1.697	1.780	3.819	3.028	3.003	1.501	1.506
America	3.939	2.971	2.310	1.942	3.383	2.448	3.498	1.649	1.400
Perù	786	955	795	813	1.295	936	1.202	497	335
Ecuador	353	541	441	306	671	409	608	261	232
Brasile	575	263	227	132	247	198	428	199	192
Altri	2.225	1.212	847	691	1.170	905	1.260	692	641
Oceania	78	32	6	5	8	6	13	22	13
Totale	34.762	21.372	19.344	17.736	42.912	44.859	32.985	14.773	15.741
Apolidi	8	2	6	14	10	30	8	3	7
Non indicato	27	17	13	11	4	14	14	6	8
Cittadinanza	Municipio								Totale
	X	XI	XII	XIII	XIV	XV	Non indicato		
Comunità Europea	11.912	6.797	5.640	5.913	6.513	10.445	116	118.881	
Romania	9.252	5.476	3.378	3.930	4.629	7.949	67	86.152	
Polonia	1.426	597	714	630	987	705	5	10.820	
Spagna	202	205	371	493	177	504	4	4.990	
Altri	1.032	519	1.177	860	720	1.287	40	16.919	
Altri Paesi Europei	3.551	2.338	1.888	2.192	2.780	2.631	47	43.445	
Ucraina	1.510	728	725	720	1.045	806	10	15.240	
Albania	460	382	253	503	575	270	8	7.604	
Moldavia	751	336	260	227	410	703	6	7.093	
Altri	830	892	650	742	750	852	23	13.508	
Africa	2.688	2.427	1.665	1.995	2.345	3.065	75	47.388	
Egitto	1.468	1.427	621	468	710	562	6	11.334	
Marocco	127	57	78	173	103	155	5	5.271	
Nigeria	223	193	154	181	239	298	9	5.133	
Altri	870	750	812	1.173	1.293	2.050	55	25.650	
Asia	5.497	8.331	6.001	6.785	8.700	10.722	195	134.301	
Filippine	1.044	3.440	2.326	2.836	4.760	5.246	49	40.983	
Bangladesh	1.136	2.355	1.443	1.118	1.034	673	50	34.443	
Cina	524	829	340	403	425	322	18	19.338	
Altri	2.793	1.707	1.892	2.428	2.481	4.481	78	39.537	
America	1.686	1.686	2.027	2.659	3.667	5.115	33	40.413	
Perù	398	605	501	750	1.346	1.649	5	12.868	
Ecuador	199	194	166	393	842	1.209	2	6.827	
Brasile	217	241	324	347	309	279	11	4.189	
Altri	872	646	1.036	1.169	1.170	1.978	15	16.529	
Oceania	28	6	29	23	7	15	1	292	
Totale	25.362	21.585	17.250	19.567	24.012	31.993	467	384.720	
Apolidi	-	6	2	5	20	11	2	134	
Non indicato	12	12	13	15	14	18	1	199	

Fonte: Elaborazioni dell'Ufficio di Statistica di Roma Capitale su dati di fonte Anagrafe

(*) Con Deliberazione n.2 dell'Assemblea Capitolina del 14/01/2021 sono stati modificati parzialmente i confini dei municipi VI e VII.

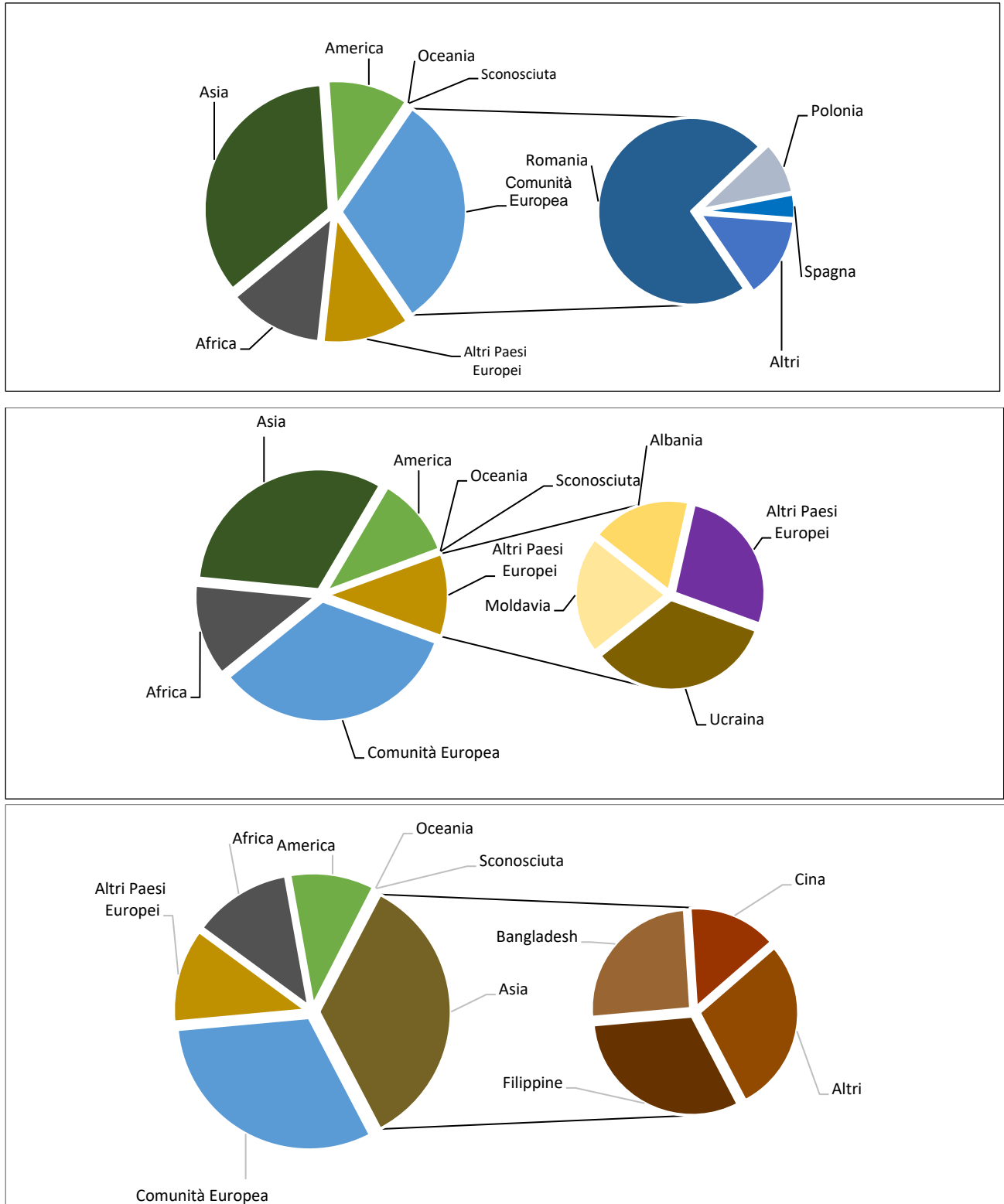
**segue Tab.2.11 - Popolazione straniera iscritta in anagrafe a Roma al 31.12.2022 per municipio e cittadinanza.
Femmine**

Cittadinanza	Municipio								
	I	II	III	IV	V	VI	VII	VIII	IX
Comunità Europea	4.748	3.867	3.297	2.813	5.194	11.226	5.611	2.503	3.648
Romania	1.776	1.756	2.226	2.078	4.038	10.380	3.971	1.430	2.557
Polonia	609	436	458	320	490	389	580	314	381
Spagna	442	481	101	81	165	75	221	141	130
Altri	1.921	1.194	512	334	501	382	839	618	580
Altri Paesi Europei	2.123	1.799	1.638	1.625	2.242	2.926	2.747	1.380	1.748
Ucraina	944	895	846	641	952	727	1.428	690	709
Moldavia	125	129	174	287	375	840	328	97	194
Albania	172	200	243	230	419	722	421	164	338
Altri	882	575	375	467	496	637	570	429	507
Africa	1.508	811	1.033	827	2.076	3.176	1.259	613	503
Egitto	136	79	173	157	524	261	260	119	76
Marocco	162	21	88	100	176	1.234	140	57	33
Nigeria	78	111	154	111	369	569	182	94	85
Altri	1.132	600	618	459	1.007	1.112	677	343	309
Asia	5.981	4.869	3.747	2.456	8.710	3.138	6.290	2.599	2.027
Filippine	1.959	2.726	1.943	828	1.571	453	1.549	778	907
Bangladesh	706	314	523	495	3.240	653	1.446	600	176
Cina	1.491	272	388	364	2.511	954	1.712	461	192
Altri	1.825	1.557	893	769	1.388	1.078	1.583	760	752
America	2.279	2.053	1.467	1.159	1.940	1.392	2.161	978	894
Perù	505	677	485	474	732	520	735	293	208
Ecuador	215	389	260	179	392	221	370	155	150
Brasile	336	180	166	78	156	134	298	125	140
Altri	1.223	807	556	428	660	517	758	405	396
Oceania	37	20	5	4	7	2	8	15	5
Totale	16.676	13.419	11.187	8.884	20.169	21.860	18.076	8.088	8.825
Apolidi	2	2	4	5	3	13	3	1	4
Non indicato	11	11	5	5	-	7	11	5	2
Cittadinanza	Municipio							Non indicato	Totale
	X	XI	XII	XIII	XIV	XV			
Comunità Europea	6.876	4.048	3.707	3.523	4.123	5.977	78	71.239	
Romania	5.112	3.108	2.166	2.251	2.800	4.500	46	50.195	
Polonia	911	428	490	433	659	454	3	7.355	
Spagna	137	148	249	328	142	211	2	3.054	
Altri	716	364	802	511	522	812	27	10.635	
Altri Paesi Europei	2.308	1.451	1.300	1.357	1.761	1.717	29	28.151	
Ucraina	1.094	586	590	553	802	650	6	12.113	
Moldavia	227	174	126	245	262	147	4	3.734	
Albania	454	226	186	148	253	417	4	4.597	
Altri	533	465	398	411	444	503	15	7.707	
Africa	949	867	605	741	931	1.426	21	17.346	
Egitto	418	469	179	155	212	176	2	3.396	
Marocco	54	33	30	68	63	58	3	2.320	
Nigeria	96	87	76	87	103	155	1	2.358	
Altri	381	278	320	431	553	1.037	15	9.272	
Asia	2.576	3.893	3.022	3.249	4.522	5.663	81	62.823	
Filippine	607	1.916	1.352	1.604	2.663	3.041	25	23.922	
Bangladesh	320	759	396	370	342	193	9	10.542	
Cina	271	419	176	193	217	165	12	9.798	
Altri	1.378	799	1.098	1.082	1.300	2.264	35	18.561	
America	1.031	1.065	1.225	1.453	2.244	3.057	21	24.419	
Perù	231	362	342	441	800	954	5	7.764	
Ecuador	118	124	111	208	482	670	1	4.045	
Brasile	151	169	219	215	228	217	7	2.819	
Altri	531	410	553	589	734	1.216	8	9.791	
Oceania	22	1	15	16	3	9	-	169	
Totale	13.762	11.325	9.874	10.339	13.584	17.849	230	204.147	
Apolidi	-	4	1	2	4	7	1	56	
Non indicato	7	3	5	10	8	9	-	89	

Fonte: Elaborazioni dell'Ufficio di Statistica di Roma Capitale su dati di fonte Anagrafe

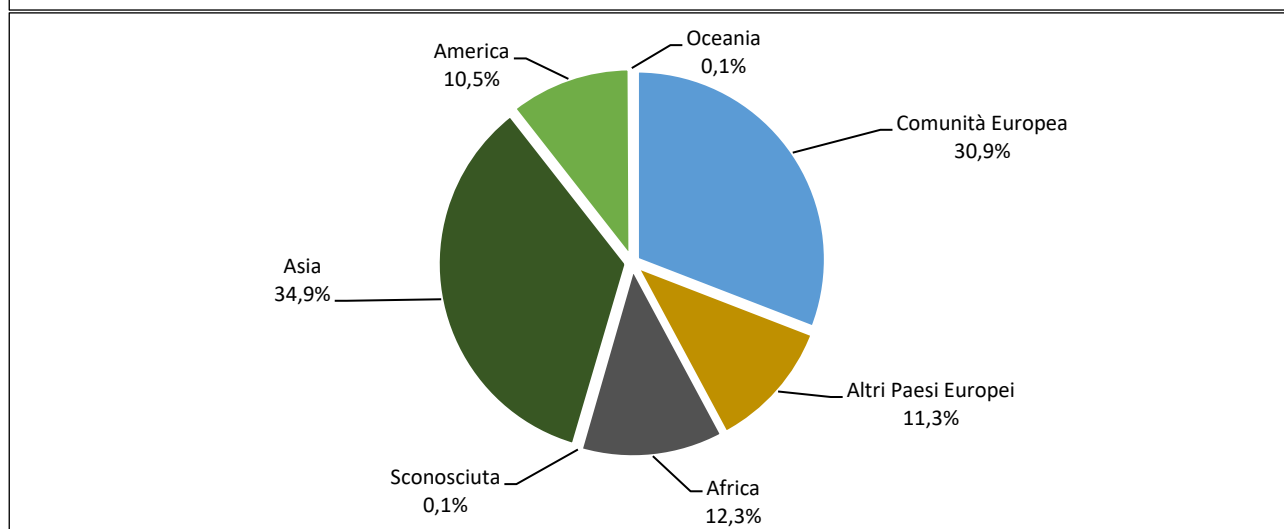
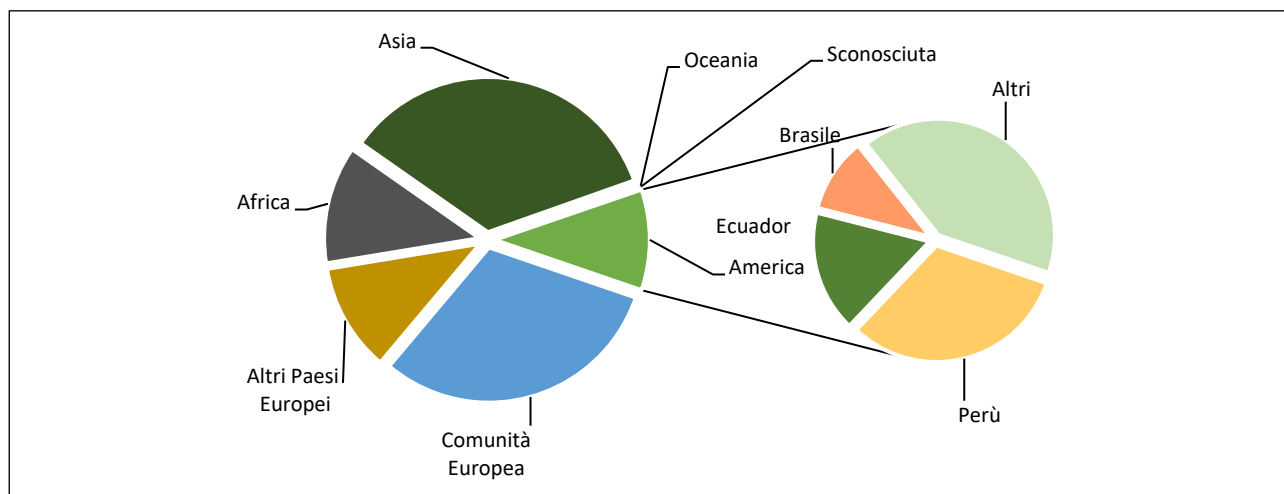
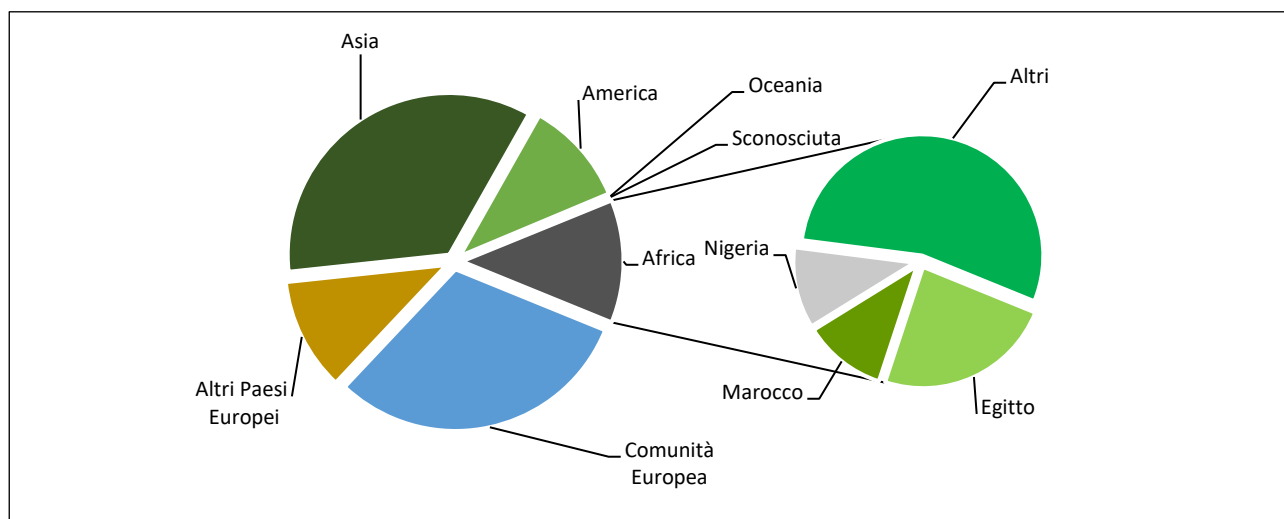
(*) Con Deliberazione n.2 dell'Assemblea Capitolina del 14/01/2021 sono stati modificati parzialmente i confini dei municipi VI e VII.

Graf.2.6 - Popolazione straniera iscritta in anagrafe a Roma al 31.12.2022 per cittadinanza



Fonte: Elaborazioni dell'Ufficio di Statistica di Roma Capitale su dati di fonte Anagrafe

segue Graf.2.6 - Popolazione straniera iscritta in anagrafe a Roma al 31.12.2022 per cittadinanza



Fonte: Elaborazioni dell'Ufficio di Statistica di Roma Capitale su dati di fonte Anagrafe

Natalità e mortalità**Tab.2.12 - Iscritti in anagrafe per nascita per municipio e genere. Roma. Anno 2022 (*)**

Municipio	Genere del nato		Totale
	Maschi	Femmine	
I	386	391	777
II	499	424	923
III	682	645	1.327
IV	568	536	1.104
V	772	700	1.472
VI (**)	969	902	1.871
VII (**)	960	915	1.875
VIII	422	353	775
IX	582	529	1.111
X	698	659	1.357
XI	469	461	930
XII	423	330	753
XIII	407	372	779
XIV	614	589	1.203
XV	477	473	950
Non localizzati	-	1	1
Totale	8.928	8.280	17.208

Fonte: Elaborazioni dell'Ufficio di Statistica di Roma Capitale su dati di fonte Anagrafe

(*) Numero di iscrizioni per nascita nell'anagrafe di Roma Capitale registrate nel corso dell'anno di riferimento, a prescindere dalla data dell'evento (i dati sono allineati alle eventuali modifiche effettuate su tali iscrizioni)

(**) Con Deliberazione n.2 dell'Assemblea Capitolina del 14/01/2021 sono stati modificati parzialmente i confini dei municipi VI e VII. Pertanto, l'intera Zona Urbanistica 08A è passata dal municipio VI al Municipio VII

Tab.2.13 - Iscritti in anagrafe per nascita per municipio e classi di età della madre. Roma. Anno 2022 (*)

Municipio	Classe di età della madre						Totale
	meno di 15	15 - 24	25 - 34	35 - 44	45 e oltre	Non indicata	
I	-	22	327	380	31	17	777
II	-	21	340	521	28	13	923
III	-	50	636	593	35	13	1.327
IV	-	70	539	460	20	15	1.104
V	-	99	720	593	19	41	1.472
VI (**)	-	162	1.008	641	26	34	1.871
VII (**)	-	66	805	914	54	36	1.875
VIII	-	39	300	400	26	10	775
IX	-	44	508	512	36	11	1.111
X	-	91	697	521	34	14	1.357
XI	-	66	464	362	25	13	930
XII	-	21	329	354	20	29	753
XIII	-	27	382	336	20	14	779
XIV	-	48	570	547	21	17	1.203
XV	-	39	521	360	20	10	950
Non localizzati	-	-	1	-	-	-	1
Totale	-	865	8.147	7.494	415	287	17.208

Fonte: Elaborazioni dell'Ufficio di Statistica di Roma Capitale su dati di fonte Anagrafe

(*) Numero di iscrizioni per nascita nell'anagrafe di Roma Capitale registrate nel corso dell'anno di riferimento, a prescindere dalla data dell'evento (i dati sono allineati alle eventuali modifiche effettuate su tali iscrizioni)

(**) Con Deliberazione n.2 dell'Assemblea Capitolina del 14/01/2021 sono stati modificati parzialmente i confini dei municipi VI e VII. Pertanto, l'intera Zona Urbanistica 08A è passata dal municipio VI al Municipio VII

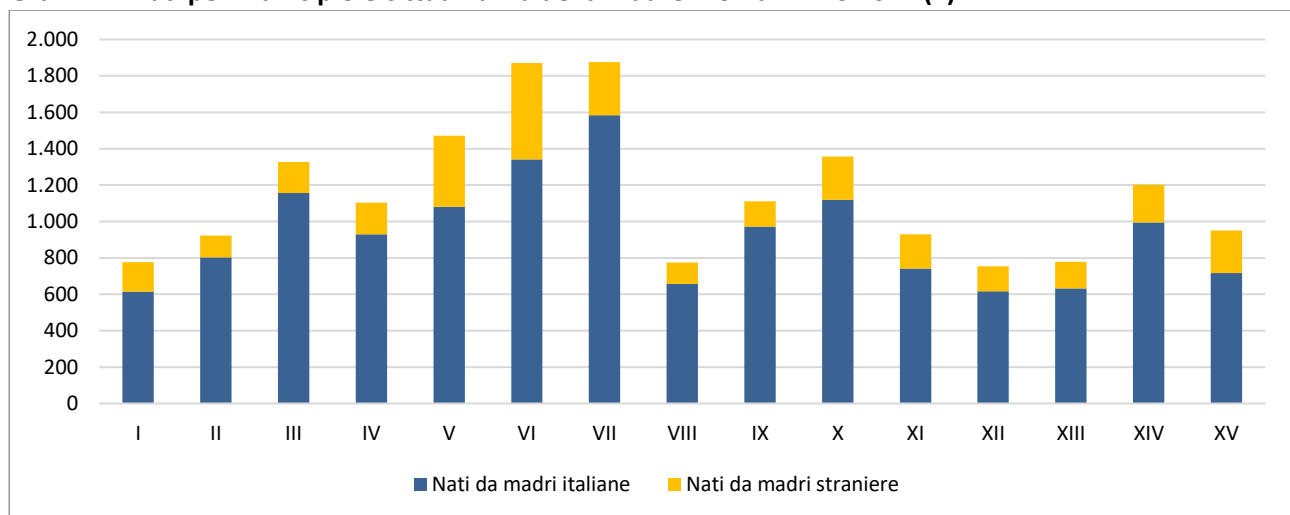
Tab.2.14 - Nati da madre straniera per municipio e classi di età della madre. Roma. Anno 2022 (*)

Municipio	Classi di età della madre						Totale
	meno di 15	15-24	25-34	35-44	45 e oltre	Non indicata	
I	-	11	94	55	2	-	162
II	-	9	59	49	3	-	120
III	-	13	99	59	-	-	171
IV	-	20	96	57	2	-	175
V	-	52	215	124	-	-	391
VI (**)	-	46	300	180	2	1	529
VII (**)	-	29	167	95	-	1	292
VIII	-	20	66	32	-	-	118
IX	-	13	76	50	1	-	140
X	-	27	137	69	5	-	238
XI	-	30	112	46	-	-	188
XII	-	7	71	56	3	-	137
XIII	-	7	77	61	1	-	146
XIV	-	14	115	75	5	-	209
XV	-	20	145	67	1	-	233
Non localizzati	-	-	-	-	-	-	-
Totale	-	318	1.829	1.075	25	2	3.249

Fonte: Elaborazioni dell'Ufficio di Statistica di Roma Capitale su dati di fonte Anagrafe

(*) Numero di iscrizioni per nascita nell'anagrafe di Roma Capitale registrate nel corso dell'anno di riferimento, a prescindere dalla data dell'evento (i dati sono allineati alle eventuali modifiche effettuate su tali iscrizioni).

(**) Con Deliberazione n.2 dell'Assemblea Capitolina del 14/01/2021 sono stati modificati parzialmente i confini dei municipi VI e VII. Pertanto, l'intera Zona Urbanistica 08A è passata dal municipio VI al Municipio VII

Graf.2.7 - Nati per municipio e cittadinanza della madre. Roma. Anno 2022 (*)

Fonte: Elaborazioni dell'Ufficio di Statistica di Roma Capitale su dati di fonte Anagrafe

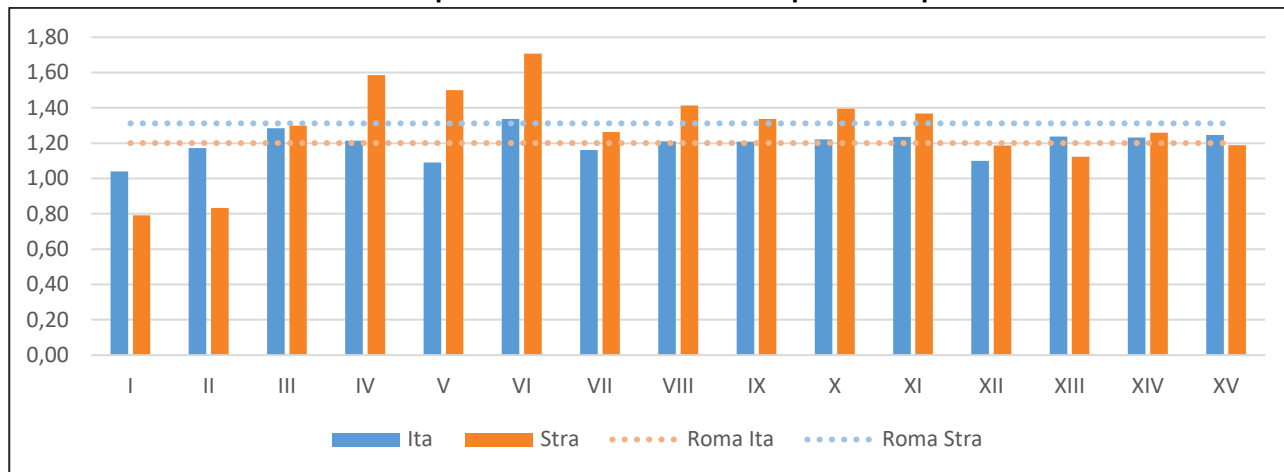
(*) Numero di iscrizioni per nascita nell'anagrafe di Roma Capitale registrate nel corso dell'anno di riferimento, a prescindere dalla data dell'evento (i dati sono allineati alle eventuali modifiche effettuate su tali iscrizioni).

Tab.2.15 - Tasso di fecondità totale per cittadinanza della madre per municipio di Roma. Anno 2022

Municipio	Cittadinanza della madre		Totale
	Italiana	Straniera	
I	1,039	0,792	0,918
II	1,173	0,834	1,062
III	1,285	1,300	1,261
IV	1,215	1,585	1,228
V	1,090	1,501	1,146
VI	1,337	1,707	1,397
VII	1,162	1,263	1,140
VIII	1,211	1,413	1,193
IX	1,209	1,337	1,189
X	1,221	1,395	1,204
XI	1,236	1,368	1,222
XII	1,101	1,186	1,078
XIII	1,238	1,123	1,181
XIV	1,233	1,259	1,207
XV	1,246	1,189	1,168
Roma	1,201	1,312	1,180

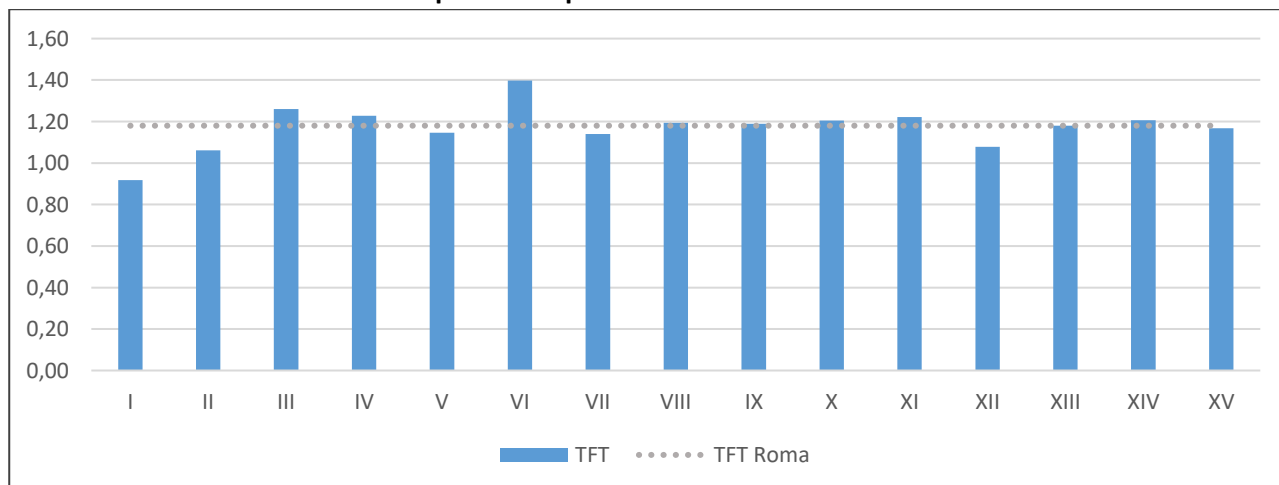
Fonte: Elaborazioni Ufficio di Statistica di Roma Capitale su dati Anagrafe e Stato Civile

Graf.2.8 - Tasso di fecondità totale per cittadinanza della madre per municipio di Roma. Anno 2022



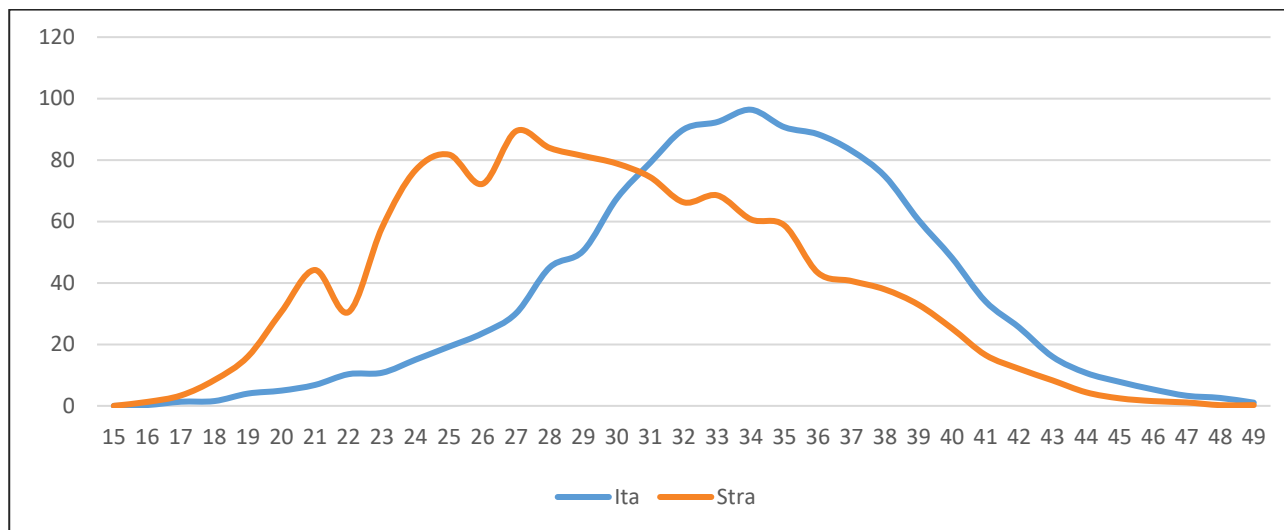
Fonte: Elaborazioni Ufficio di Statistica di Roma Capitale su dati Anagrafe e Stato Civile

Graf.2.9 - Tasso di fecondità totale per municipio di Roma. Anno 2022



Fonte: Elaborazioni Ufficio di Statistica di Roma Capitale su dati Anagrafe e Stato Civile

Graf.2.10 - Tassi di fecondità specifici per età per cittadinanza della madre (valori per 1.000). Roma. Anno 2022



Fonte: Elaborazioni Ufficio di Statistica di Roma Capitale su dati Anagrafe e Stato Civile

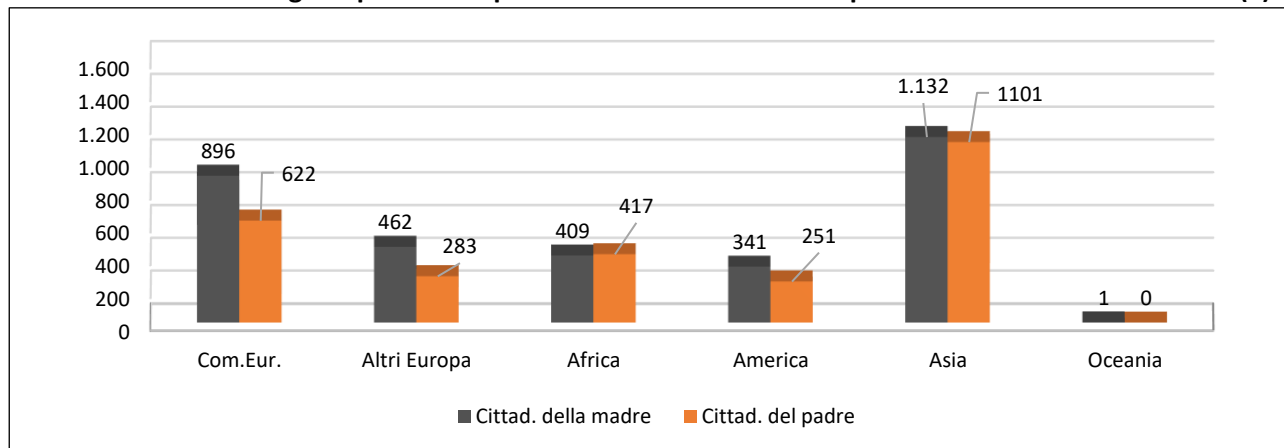
Tab.2.16 - Iscritti in anagrafe per nascita per cittadinanza del padre e della madre. Anno 2022 (*)

Cittadinanza del padre	Cittadinanza della madre									Totale
	Italia	Comunità Europea	Altri Paesi Europei	Africa	America	Asia	Oceania	Apolide	Non indicata	
Italia	12.360	328	186	82	137	127	1	-	78	13.299
Comunità Europea	95	456	37	-	7	2	-	-	25	622
Altri Paesi Europei	68	24	169	3	3	1	-	-	15	283
Africa	93	10	6	271	7	1	-	-	29	417
America	92	8	5	2	128	1	-	-	15	251
Asia	63	6	1	-	3	942	-	-	86	1.101
Oceania	-	-	-	-	-	-	-	-	-	-
Apolide	1	-	3	-	-	-	-	1	-	5
Non indicata	898	64	55	51	56	58	-	2	46	1.230
Totale	13.670	896	462	409	341	1.132	1	3	294	17.208

Fonte: Elaborazioni dell'Ufficio di Statistica di Roma Capitale su dati di fonte Anagrafe

(*) Numero di iscrizioni per nascita nell'anagrafe di Roma Capitale registrate nel corso dell'anno di riferimento, a prescindere dalla data dell'evento (i dati sono allineati alle eventuali modifiche effettuate su tali iscrizioni).

Graf.2.11- Iscritti in anagrafe per nascita per cittadinanza straniera del padre e della madre. Anno 2022 (*)



Fonte: Elaborazioni dell'Ufficio di Statistica di Roma Capitale su dati di fonte Anagrafe

(*) Numero di iscrizioni per nascita nell'anagrafe di Roma Capitale registrate nel corso dell'anno di riferimento, a prescindere dalla data dell'evento (i dati sono allineati alle eventuali modifiche effettuate su tali iscrizioni).

Tab.2.17 - Iscritti in anagrafe per nascita per luogo dell'evento e municipio. Anno 2022 (*)

Municipio	Luogo dell'evento					
	Comune di Roma	Altri comuni della Provincia di Roma	Altre province del Lazio	Altre Regioni	Eestero	Totale
I	708	2	1	41	25	777
II	879	-	3	34	7	923
III	1.290	-	-	30	7	1.327
IV	1.063	5	2	28	6	1.104
V	1.433	4	-	30	5	1.472
VI (*)	1.822	16	4	25	4	1.871
VII (*)	1.807	5	3	48	12	1.875
VIII	736	-	1	22	16	775
IX	1.057	8	3	33	10	1.111
X	1.328	1	1	19	8	1.357
XI	909	4	-	12	5	930
XII	726	1	-	20	6	753
XIII	758	1	1	12	7	779
XIV	1.166	3	4	24	6	1.203
XV	926	2	1	13	8	950
Non localizzati	-	-	-	1	-	1
Totale	16.608	52	24	392	132	17.208

Fonte: Elaborazioni dell'Ufficio di Statistica di Roma Capitale su dati di fonte Anagrafe

(*) Numero di iscrizioni per nascita nell'anagrafe di Roma Capitale registrate nel corso dell'anno di riferimento, a prescindere dalla data dell'evento (i dati sono allineati alle eventuali modifiche effettuate su tali iscrizioni)

Tab.2.18 - Morti in Roma per genere e mese di decesso (*). Anno 2022

Mese	Maschi	Femmine	Totale
Gennaio	1.747	1.827	3.574
Febbraio	1.540	1.498	3.038
Marzo	1.555	1.560	3.115
Aprile	1.401	1.403	2.804
Maggio	1.371	1.378	2.749
Giugno	1.339	1.348	2.687
Luglio	1.579	1.643	3.222
Agosto	1.321	1.466	2.787
Settembre	1.089	1.255	2.344
Ottobre	1.266	1.332	2.598
Novembre	1.445	1.487	2.932
Dicembre	1.666	1.724	3.390
Totale	17.319	17.921	35.240

Fonte: Elaborazioni Ufficio di Statistica di Roma Capitale su dati di Stato Civile

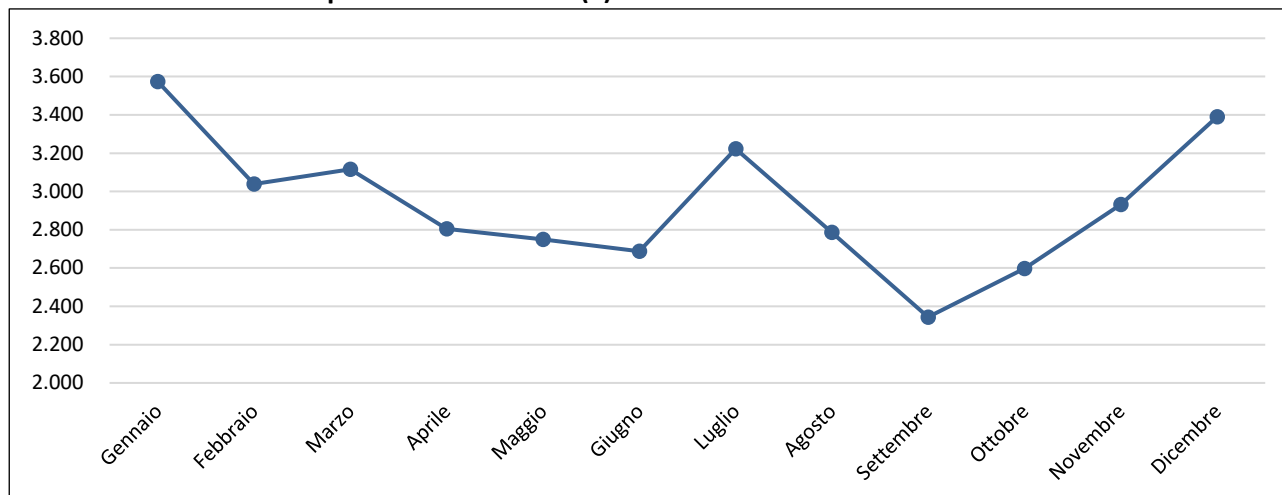
(*) Numero dei decessi, avvenuti esclusivamente a Roma Capitale, di individui residenti e non residenti (non sono compresi i decessi dei residenti morti fuori Roma e sono compresi i decessi dei non residenti morti in Roma)

Tab.2.19 - Morti in Roma per classi di età, genere, residenza e municipio (*). Anno 2022

Municipio	Classi di età											Totale
	meno di 1	1 - 4	5 - 14	15 - 24	25 - 34	35 - 44	45 - 54	55 - 64	65 - 74	75 - 84	85 e oltre	
Maschi e Femmine												
I	3	-	-	6	4	14	41	109	188	475	958	1.798
II	-	-	1	7	4	6	26	85	181	446	989	1.745
III	3	2	1	3	4	16	56	117	252	681	1.019	2.154
IV	3	-	-	3	6	11	36	118	253	522	764	1.716
V	7	-	1	3	3	13	60	156	307	657	1.319	2.526
VI	3	2	3	7	8	17	65	168	269	466	613	1.621
VII	5	1	1	2	9	16	67	194	403	899	1.686	3.283
VIII	2	-	-	-	2	9	29	91	163	387	824	1.507
IX	1	1	-	3	3	14	40	110	212	437	706	1.527
X	7	-	1	5	8	13	81	154	295	675	932	2.171
XI	3	-	-	1	3	10	51	120	179	555	831	1.753
XII	6	1	1	-	4	10	35	81	208	431	932	1.709
XIII	-	-	1	-	5	4	34	82	153	404	792	1.475
XIV	5	2	-	4	5	17	43	114	219	561	958	1.928
XV	2	-	-	3	5	17	40	93	163	407	728	1.458
Non localizzati	-	-	-	-	-	-	-	-	1	1	2	4
Residenti	50	9	10	47	73	187	704	1.792	3.446	8.004	14.053	28.375
Non residenti	62	16	15	61	65	155	420	801	1.394	2.020	1.856	6.865
Totale	112	25	25	108	138	342	1.124	2.593	4.840	10.024	15.909	35.240
Femmine												
I	1	-	-	2	1	8	9	37	81	215	596	950
II	-	-	-	1	1	2	12	32	75	229	617	969
III	1	2	1	1	-	9	24	47	112	320	637	1.154
IV	1	-	-	1	2	4	14	38	108	238	443	849
V	3	-	-	-	1	2	25	68	106	316	833	1.354
VI	1	-	-	2	3	8	23	54	116	218	370	795
VII	4	-	-	-	4	8	23	74	160	408	1.021	1.702
VIII	1	-	-	-	-	6	12	34	79	191	491	814
IX	-	-	-	2	-	6	17	34	85	182	423	749
X	5	-	1	1	4	12	38	59	120	315	555	1.110
XI	-	-	-	-	1	6	17	45	85	274	535	963
XII	3	1	-	-	-	3	12	39	90	214	562	924
XIII	-	-	1	-	2	1	15	29	67	177	498	790
XIV	5	1	-	1	1	5	14	51	93	274	599	1.044
XV	1	-	-	-	-	9	16	37	63	202	444	772
Non localizzati	-	-	-	-	-	-	-	-	-	1	1	1
Residenti	26	4	3	11	20	89	271	678	1.440	3.773	8.625	14.940
Non residenti	22	9	8	19	23	53	153	282	500	832	1.079	2.980
Totale	48	13	11	30	43	142	424	960	1.940	4.605	9.704	17.920

Fonte: Elaborazioni Ufficio di Statistica di Roma Capitale su dati di Stato Civile

(*) Numero dei decessi, avvenuti esclusivamente a Roma Capitale, di individui residenti e non residenti (non sono compresi i decessi dei residenti morti fuori Roma e sono compresi i decessi dei non residenti morti in Roma)

Graf.2.12 - Morti in Roma per mese di decesso (*). Anno 2022

Fonte: Elaborazioni Ufficio di Statistica di Roma Capitale su dati di Stato Civile

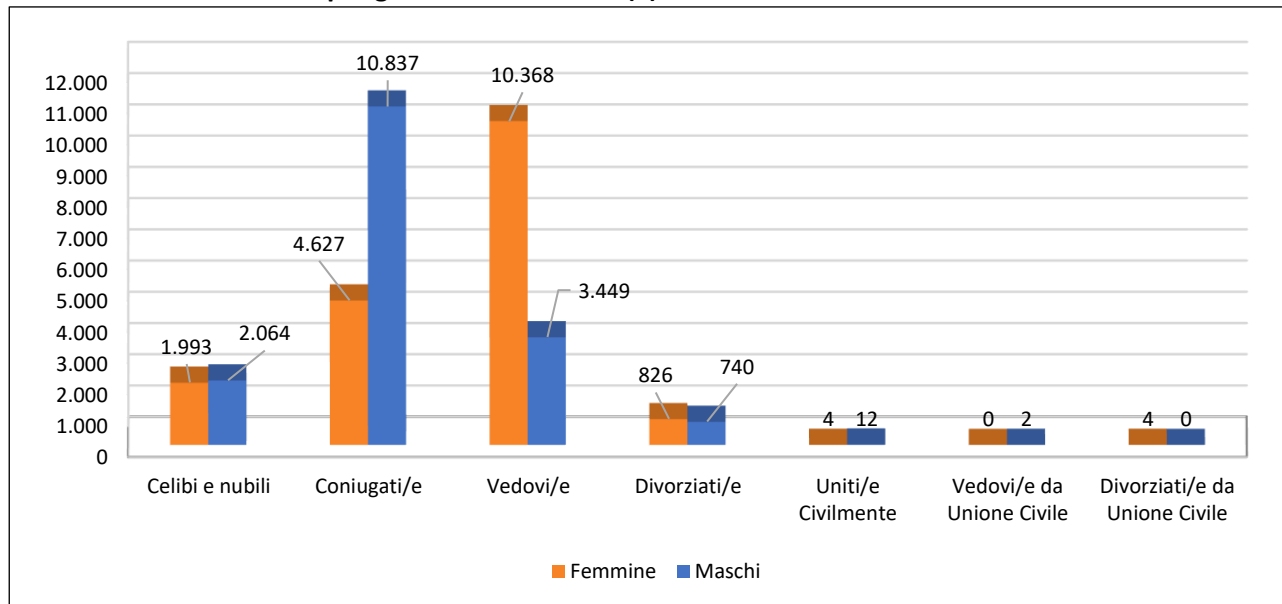
(*) Numero dei decessi, avvenuti esclusivamente a Roma Capitale, di individui residenti e non residenti (non sono compresi i decessi dei residenti morti fuori Roma e sono compresi i decessi dei non residenti morti in Roma)

Tab.2.20 - Morti in Roma per classe di età, genere e stato civile (*). Anno 2022

Stato civile	Classi di età							Totale
	Meno di 25	25 - 44	45 - 54	55 - 64	65 - 74	75 - 84	85 e oltre	
Maschi e Femmine								
Celibi e nubili	265	294	442	686	595	720	1.055	4.057
Coniugati/e	2	110	530	1.495	3.125	5.538	4.664	15.464
Vedovi/e	-	1	17	121	644	3.210	9.824	13.817
Divorziati/e	-	5	71	224	410	517	339	1.566
Uniti/e Civilmente	-	-	1	3	3	7	2	16
Vedovi/e da Unione Civile	-	-	-	-	-	1	1	2
Divorziati/e da Unione Civile	-	-	-	1	-	-	-	1
Non indicato	3	70	63	63	63	31	24	317
Totale	270	480	1.124	2.593	4.840	10.024	15.909	35.240
Femmine								
Nubili	100	110	139	209	242	401	792	1.993
Coniugate	1	60	227	548	1.049	1.630	1.112	4.627
Vedove	-	1	12	89	441	2.272	7.553	10.368
Divorziate	-	3	29	99	181	284	230	826
Unite Civilmente	-	-	-	2	-	2	-	4
Vedove da Unione Civile	-	-	-	-	-	-	-	0
Divorziate da Unione Civile	-	-	-	-	-	-	-	0
Non indicato	1	11	17	13	27	17	17	103
Totale	102	185	424	960	1.940	4.606	9.704	17.921

Fonte: Elaborazioni Ufficio di Statistica di Roma Capitale su dati di Stato Civile

(*) Numero dei decessi, avvenuti esclusivamente a Roma Capitale, di individui residenti e non residenti (non sono compresi i decessi dei residenti morti fuori Roma e sono compresi i decessi dei non residenti morti in Roma)

Graf.2.13 - Morti in Roma per genere e stato civile (*). Anno 2022

Fonte: Elaborazioni Ufficio di Statistica di Roma Capitale su dati di Stato Civile

(*) Numero dei decessi, avvenuti esclusivamente a Roma Capitale, di individui residenti e non residenti (non sono compresi i decessi dei residenti morti fuori Roma e sono compresi i decessi dei non residenti morti in Roma)

Tab.2.21 - Morti in Roma per cittadinanza e classe di età (*). Anno 2022

Cittadinanza	Classi di età							Totale
	Meno di 25	25 - 44	45 - 54	55 - 64	65 - 74	75 - 84	85 e oltre	
Italia	203	333	929	2.350	4.597	9.895	15.827	34.134
Comunità Europea	16	50	93	89	85	50	35	418
Altri Paesi Europei	9	23	23	39	45	21	15	175
Africa	19	18	26	29	36	6	7	141
America	5	10	11	23	18	26	16	109
Asia	18	46	42	63	58	25	9	261
Oceania	-	-	-	-	1	1	-	2
Non Indicato	-	-	-	-	-	-	-	-
Totale	270	480	1.124	2.593	4.840	10.024	15.909	35.240

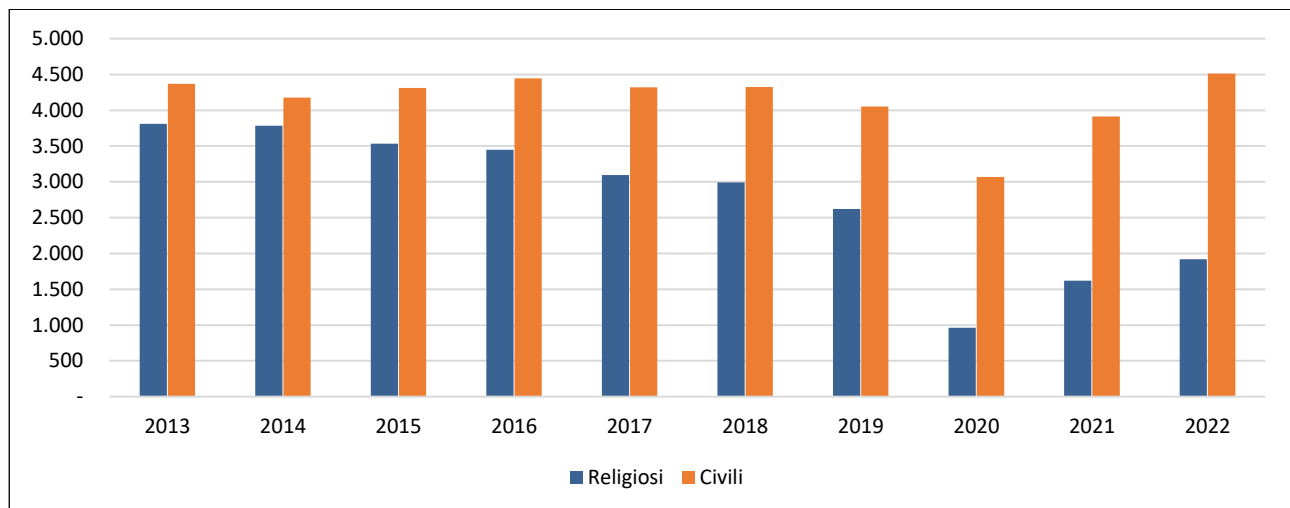
Fonte: Elaborazioni Ufficio di Statistica di Roma Capitale su dati di Stato Civile

(*) Numero dei decessi, avvenuti esclusivamente a Roma Capitale, di individui residenti e non residenti (non sono compresi i decessi dei residenti morti fuori Roma e sono compresi i decessi dei non residenti morti in Roma)

Matrimoni e unioni civili**Tab.2.22 - Matrimoni celebrati in Roma secondo il rito. Anni 2013-2022**

Anni	Matrimoni					
	Religiosi		Civili		Totale	
	v.a.	% per rito	v.a.	% per rito	v.a.	% per rito
2013	3.810	46,6	4.368	53,4	8.178	100,0
2014	3.783	47,5	4.177	52,5	7.960	100,0
2015	3.533	45,0	4.312	55,0	7.845	100,0
2016	3.446	43,7	4.445	56,3	7.891	100,0
2017	3.095	41,8	4.318	58,2	7.413	100,0
2018	2.990	40,9	4.324	59,1	7.314	100,0
2019	2.620	39,3	4.052	60,7	6.672	100,0
2020	961	23,8	3.070	76,2	4.031	100,0
2021	1.619	29,3	3.914	70,7	5.533	100,0
2022	1.920	29,8	4.514	70,2	6.434	100,0

Fonte: Elaborazioni Ufficio di Statistica di Roma Capitale su dati di Stato Civile

Graf.2.14 - Matrimoni celebrati in Roma secondo il rito. Anni 2013-2022

Fonte: Elaborazioni Ufficio di Statistica di Roma Capitale su dati di Stato Civile

Tab.2.23 - Matrimoni celebrati in Roma secondo il rito e lo stato civile degli sposi. Anno 2022

Sposo	Sposa				Totale
	Nubile	Vedova	Divorziata	Divorziata da Unione Civile	
Rito religioso					
Celibe	1.836	1	20	-	1.857
Vedovo	8	5	3	-	16
Divorziato	35	-	12	-	47
Totale	1.879	6	35	-	1.920
Rito Civile					
Celibe	2.847	25	448	-	3.320
Vedovo	47	13	65	-	125
Divorziato	601	32	435	1	1.069
Totale	3.495	70	948	1	4.514
Totale					
Celibe	4.683	26	468	-	5.177
Vedovo	55	18	68	-	141
Divorziato	636	32	447	1	1.116
Totale	5.374	76	983	1	6.434

Fonte: Elaborazioni Ufficio di Statistica di Roma Capitale su dati di Stato Civile

Tab.2.24 - Matrimoni celebrati in Roma secondo le classi di età degli sposi. Anno 2022

Classi di età dello sposo	Classi di età della sposa							Totale
	meno di 25	25 - 29	30 - 34	35 - 39	40 - 49	50 - 59	60 e oltre	
meno di 25	44	20	3	3	2	1	-	73
25 - 29	89	354	129	21	6	1	1	601
30 - 34	30	382	832	154	23	3	-	1.424
35 - 39	9	109	423	430	122	8	-	1.101
40 - 49	6	49	222	394	671	93	7	1.442
50 - 59	1	10	26	71	418	473	56	1.055
60 e oltre	-	3	10	19	107	327	272	738
Totale	179	927	1.645	1.092	1.349	906	336	6.434

Fonte: Elaborazioni Ufficio di Statistica di Roma Capitale su dati di Stato Civile

Tab.2.25 - Matrimoni celebrati in Roma secondo la differenza di età degli sposi. Anno 2022

Differenza di età in anni	Sposa		Totale
	Più giovane dello sposo	Meno giovane dello sposo	
Da 1 a 2	1.278	726	2.004
Da 3 a 5	1.266	422	1.688
Da 6 a 10	1.096	206	1.302
Da 11 a 15	427	49	476
Da 16 a 20	173	15	188
Da 21 a 25	89	6	95
Da 26 a 30	32	1	33
Da 31 a 35	13	-	13
Da 36 a 40	7	1	8
Da 41 in poi	7	-	7
Coetanei	-	-	620
Totale	4.388	1.426	6.434

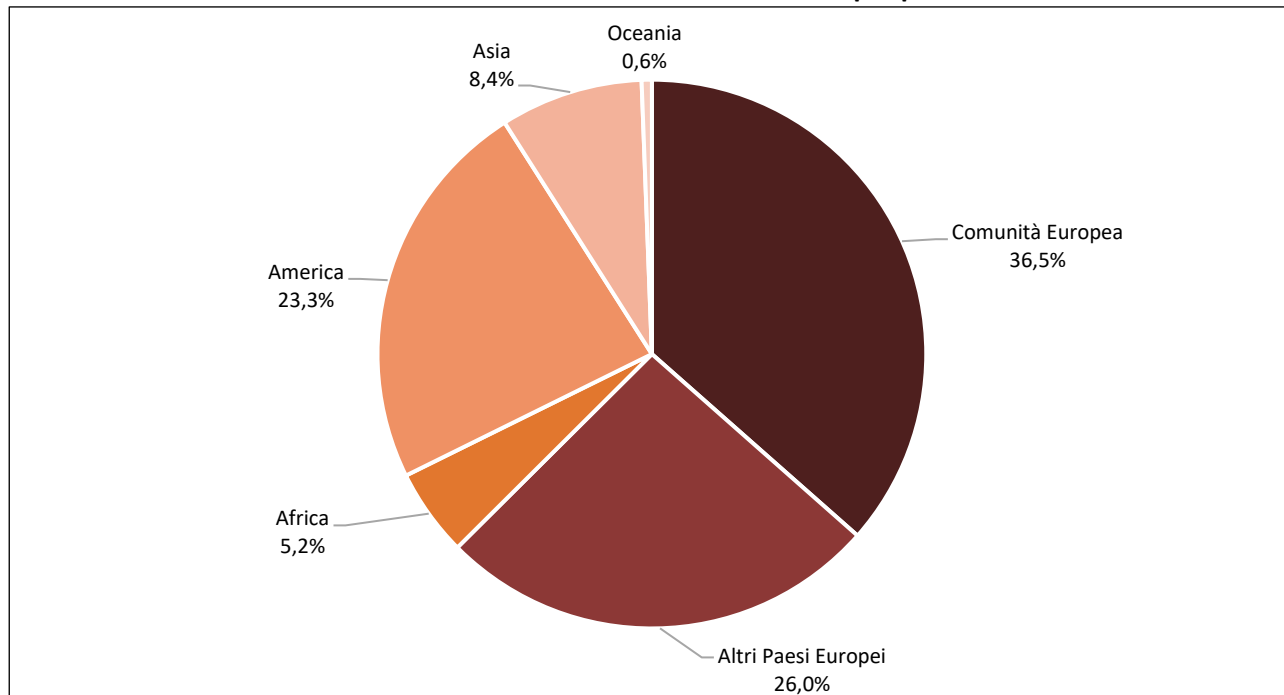
Fonte: Elaborazioni Ufficio di Statistica di Roma Capitale su dati di Stato Civile

Tab.2.26 - Matrimoni celebrati in Roma per cittadinanza degli sposi. Anno 2022

Cittadinanza dello sposo	Cittadinanza della sposa							Totale
	Italia	Comunità Europea	Altri Paesi Europei	Africa	America	Asia	Oceania	
Italia	5.006	231	229	27	198	73	3	5.767
Comunità Europea	74	175	9	-	3	2	-	263
Altri Paesi Europei	49	12	60	2	3	-	-	126
Africa	50	4	3	31	2	-	-	90
America	54	2	-	-	64	1	-	121
Asia	33	1	2	-	1	22	1	60
Oceania	4	-	-	-	-	-	3	7
Totale	5.270	425	303	60	271	98	7	6.434

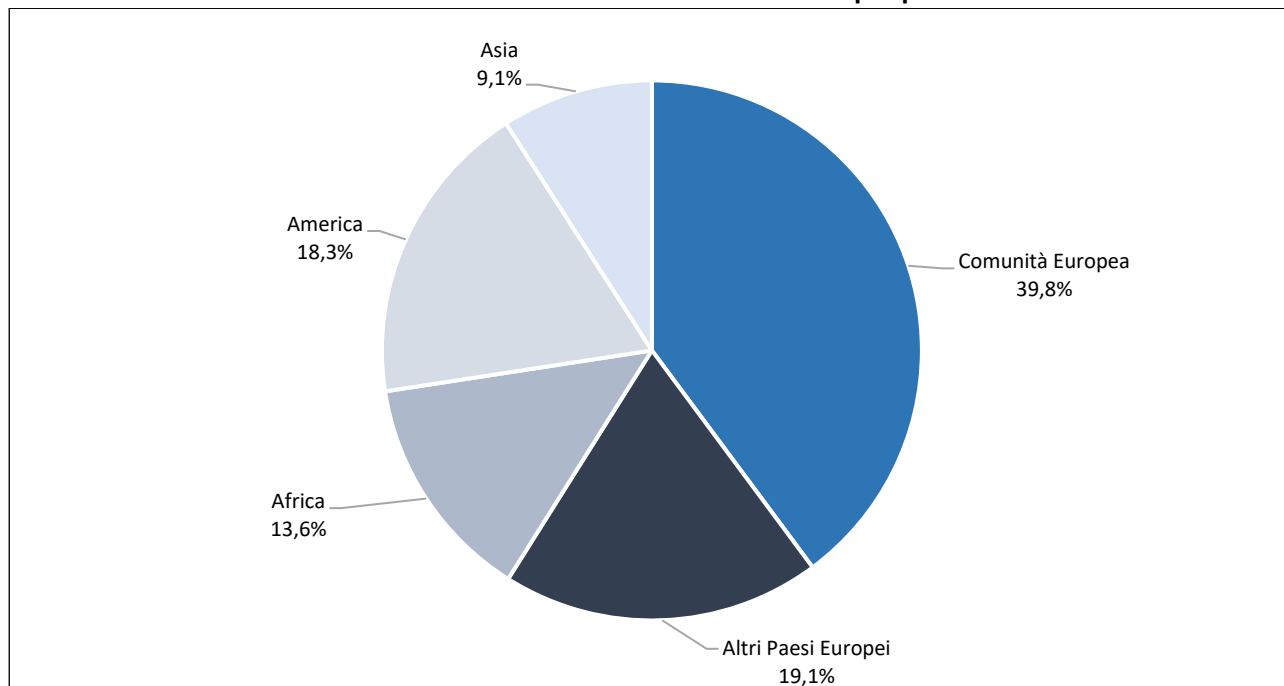
Fonte: Elaborazioni Ufficio di Statistica di Roma Capitale su dati di Stato Civile

Graf.2.15 - Donne straniere che hanno contratto matrimonio a Roma per provenienza. Anno 2022



Fonte: Elaborazioni Ufficio di Statistica di Roma Capitale su dati di Stato Civile

Graf.2.16 - Uomini stranieri che hanno contratto matrimonio a Roma per provenienza. Anno 2022



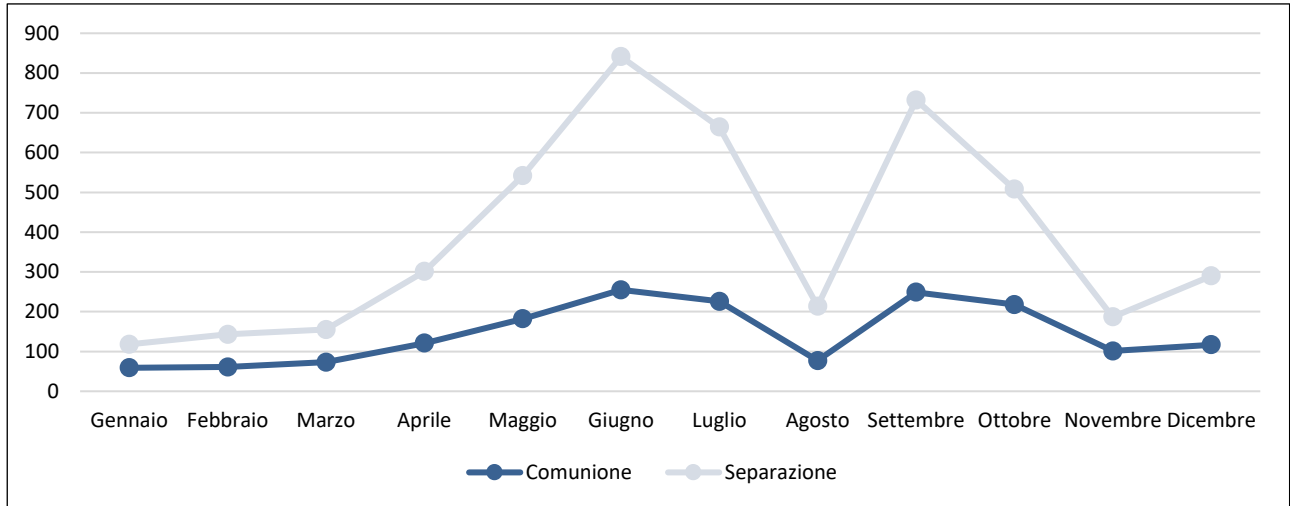
Fonte: Elaborazioni Ufficio di Statistica di Roma Capitale su dati di Stato Civile

Tab.2.27 - Matrimoni celebrati in Roma secondo il regime patrimoniale scelto dagli sposi, il rito ed il mese di celebrazione. Anno 2022

Mese	Regime patrimoniale		Totale
	Comunione	Separazione	
Rito Religioso			
Gennaio	4	10	14
Febbraio	8	20	28
Marzo	1	6	7
Aprile	29	85	114
Maggio	64	220	284
Giugno	105	429	534
Luglio	64	254	318
Agosto	21	60	81
Settembre	83	266	349
Ottobre	35	114	149
Novembre	3	8	11
Dicembre	9	22	31
Totale	426	1.494	1.920
Rito Civile			
Gennaio	55	108	163
Febbraio	53	123	176
Marzo	72	149	221
Aprile	92	216	308
Maggio	118	322	440
Giugno	150	412	562
Luglio	162	410	572
Agosto	56	154	210
Settembre	166	466	632
Ottobre	183	394	577
Novembre	98	179	277
Dicembre	108	268	376
Totale	1.313	3.201	4.514
Totale			
Gennaio	59	118	177
Febbraio	61	143	204
Marzo	73	155	228
Aprile	121	301	422
Maggio	182	542	724
Giugno	255	841	1.096
Luglio	226	664	890
Agosto	77	214	291
Settembre	249	732	981
Ottobre	218	508	726
Novembre	101	187	288
Dicembre	117	290	407
Totale	1.739	4.695	6.434

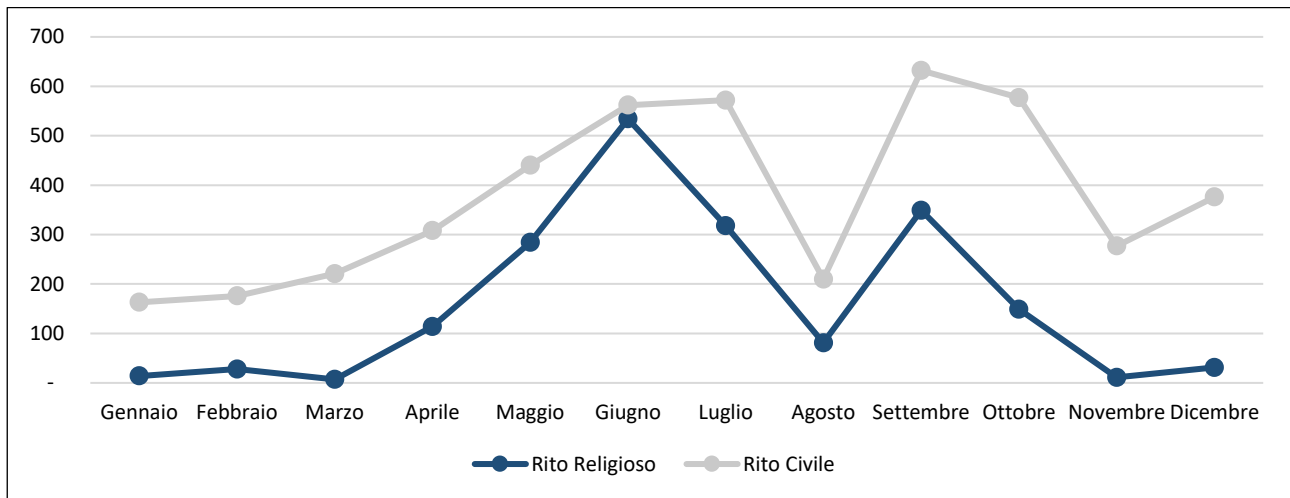
Fonte: Elaborazioni Ufficio di Statistica di Roma Capitale su dati di Stato Civile

Graf.2.17 - Matrimoni celebrati in Roma secondo il regime patrimoniale e il mese di celebrazione. Anno 2022



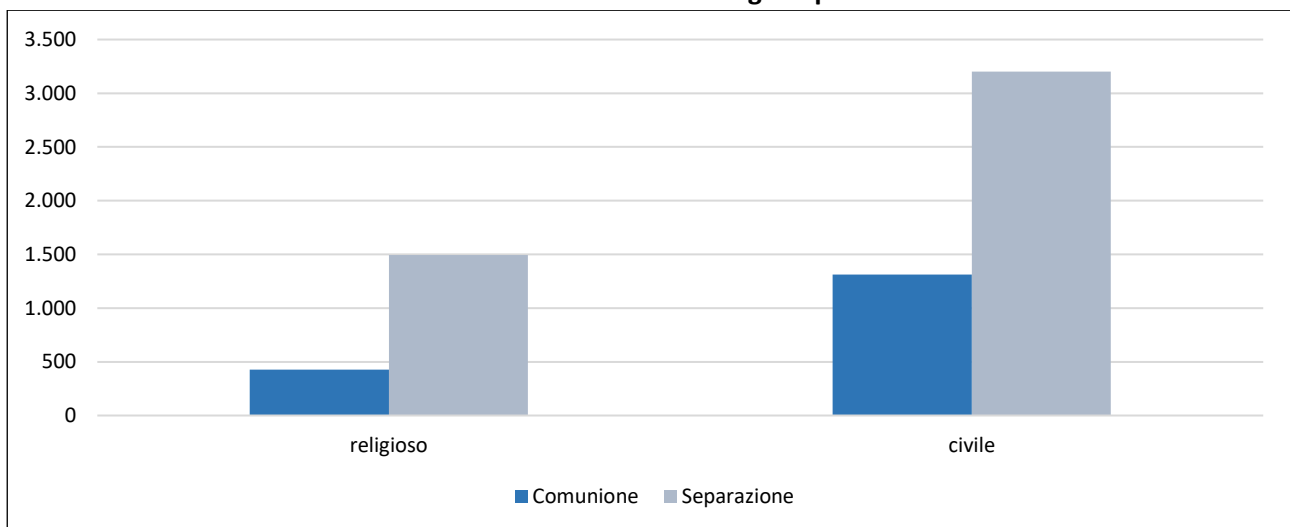
Fonte: Elaborazioni Ufficio di Statistica di Roma Capitale su dati di Stato Civile

Graf.2.18 - Matrimoni celebrati in Roma secondo il rito ed il mese di celebrazione. Anno 2022



Fonte: Elaborazioni Ufficio di Statistica di Roma Capitale su dati di Stato Civile

Graf.2.19 - Matrimoni celebrati in Roma secondo il rito e il regime patrimoniale. Anno 2022



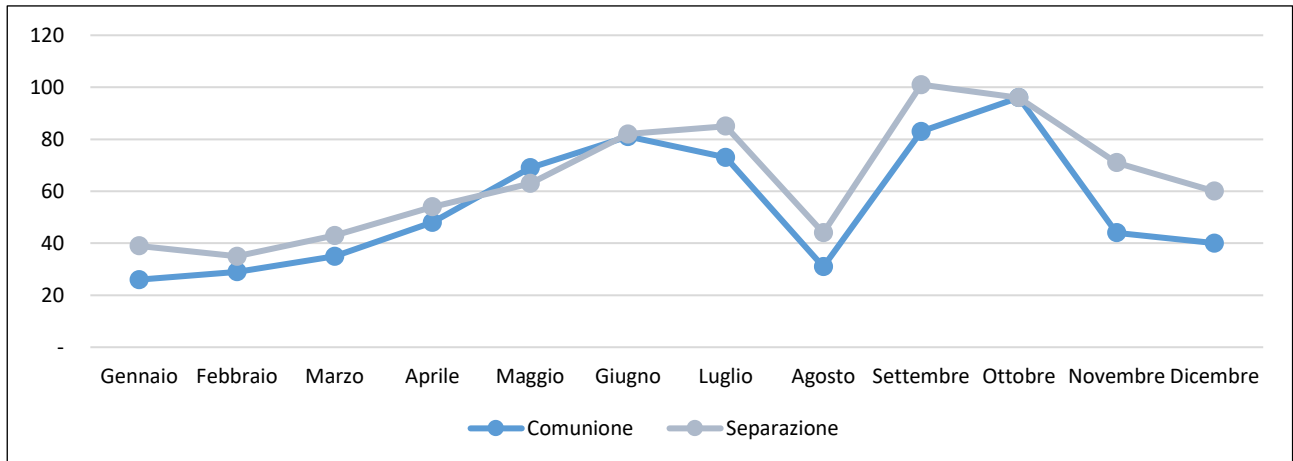
Fonte: Elaborazioni Ufficio di Statistica di Roma Capitale su dati di Stato Civile

Tab.2.28 - Matrimoni con almeno un coniuge straniero celebrati in Roma secondo il regime patrimoniale scelto dagli sposi, il rito ed il mese di celebrazione. Anno 2022

Mese	Regime patrimoniale		Totale
	Comunione	Separazione	
Rito Religioso			
Gennaio	-	1	1
Febbraio	3	3	6
Marzo	1	-	1
Aprile	10	11	21
Maggio	18	10	28
Giugno	31	20	51
Luglio	15	10	25
Agosto	9	9	18
Settembre	27	22	49
Ottobre	20	17	37
Novembre	2	1	3
Dicembre	4	1	5
Totale	140	105	245
Rito Civile			
Gennaio	26	38	64
Febbraio	26	32	58
Marzo	34	43	77
Aprile	38	43	81
Maggio	51	53	104
Giugno	50	62	112
Luglio	58	75	133
Agosto	22	35	57
Settembre	56	79	135
Ottobre	76	79	155
Novembre	42	70	112
Dicembre	36	59	95
Totale	515	668	1.183
Totale			
Gennaio	26	39	65
Febbraio	29	35	64
Marzo	35	43	78
Aprile	48	54	102
Maggio	69	63	132
Giugno	81	82	163
Luglio	73	85	158
Agosto	31	44	75
Settembre	83	101	184
Ottobre	96	96	192
Novembre	44	71	115
Dicembre	40	60	100
Totale	655	773	1.428

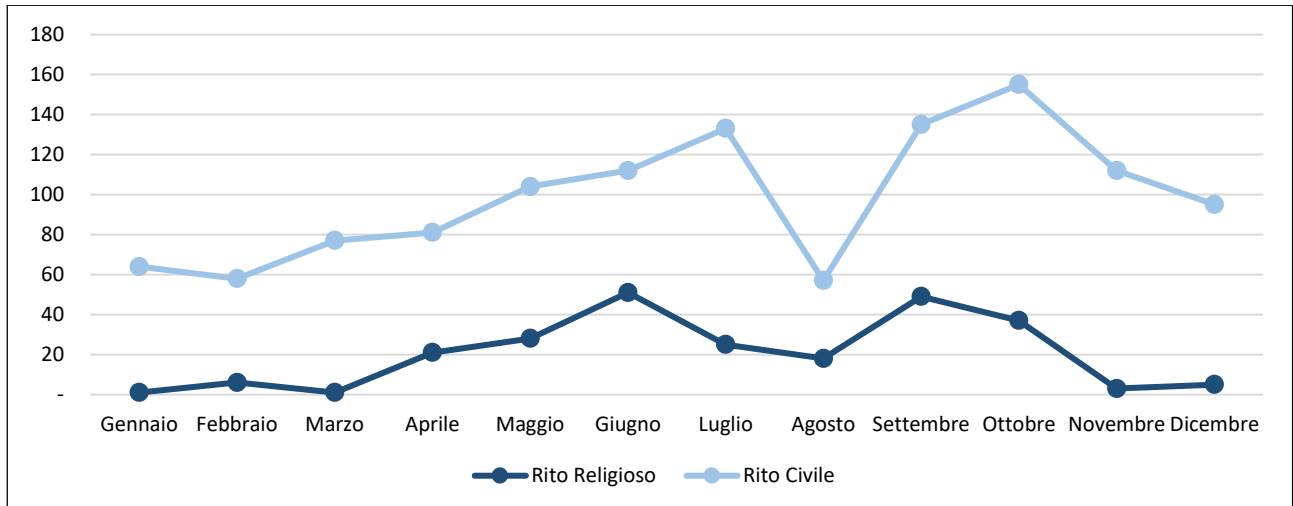
Fonte: Elaborazioni Ufficio di Statistica di Roma Capitale su dati di Stato Civile

Graf.2.20 - Matrimoni con almeno un coniuge straniero celebrati in Roma secondo il regime patrimoniale e il mese di celebrazione. Anno 2022



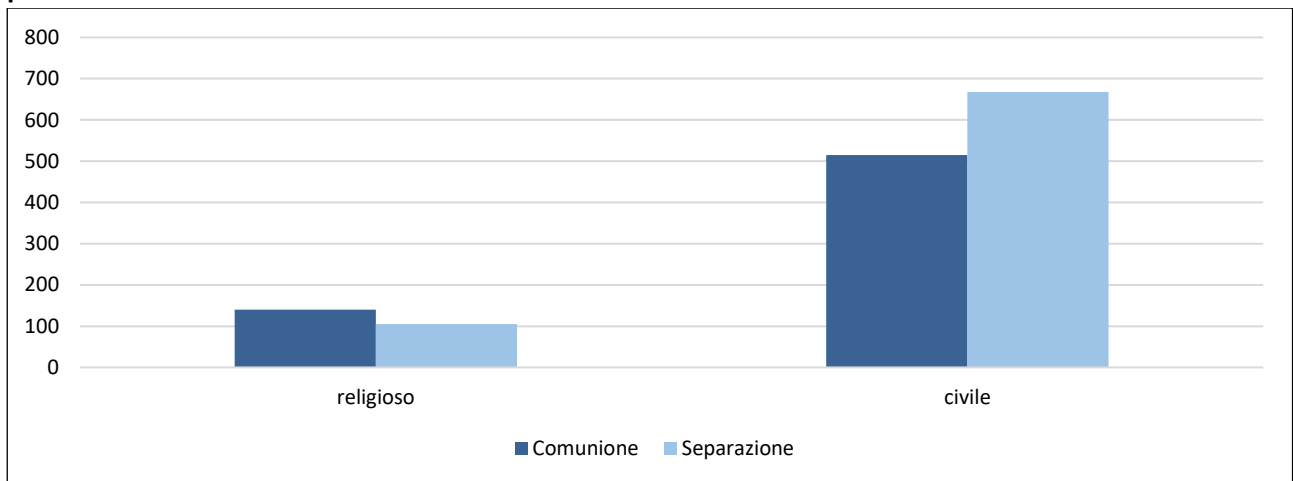
Fonte: Elaborazioni Ufficio di Statistica di Roma Capitale su dati di Stato Civile

Graf.2.21 - Matrimoni con almeno un coniuge straniero celebrati in Roma secondo il rito ed il mese di celebrazione. Anno 2022



Fonte: Elaborazioni Ufficio di Statistica di Roma Capitale su dati di Stato Civile

Graf.2.22 - Matrimoni con almeno un coniuge straniero celebrati in Roma secondo il rito e il regime patrimoniale. Anno 2022



Fonte: Elaborazioni Ufficio di Statistica di Roma Capitale su dati di Stato Civile

Tab.2.29 - Unioni civili celebrate in Roma* per genere. Anno 2022

Genere uniti/e	Unioni civili
Entrambi maschi	150
Entrambe femmine	93
Totale	243

Fonte: Elaborazioni Ufficio di Statistica di Roma Capitale su dati di Stato Civile

Tab.2.30 - Unioni civili celebrate in Roma* per regime patrimoniale e mese di celebrazione. Anno 2022

Mese di celebrazione	Regime Matrimoniale		Totale
	Comunione	Separazione	
Gennaio	4	12	16
Febbraio	5	7	12
Marzo	2	10	12
Aprile	4	10	14
Maggio	7	18	25
Giugno	5	21	26
Luglio	8	19	27
Agosto	-	9	9
Settembre	5	37	42
Ottobre	11	16	27
Novembre	6	12	18
Dicembre	7	8	15
Totale	64	179	243

Fonte: Elaborazioni Ufficio di Statistica di Roma Capitale su dati di Stato Civile

Tab.2.31 - Unioni civili celebrate in Roma* per differenza di età. Anno 2022

Differenza di età (classe in anni)	Unioni civili
Da 1 a 2	58
Da 3 a 5	57
Da 6 a 10	54
Da 11 a 15	21
Da 16 a 20	13
Da 21 in poi	22
Coetanei	18
Totale	243

Fonte: Elaborazioni Ufficio di Statistica di Roma Capitale su dati di Stato Civile

Tab.2.32 - Unioni civili celebrate in Roma* per classe d'età. Anno 2022

Età unito/a 1 (classe in anni)	Età unito/a 2 (classe in anni)					Totale
	meno di 30	30-39	40-49	50-59	più di 60	
meno di 30	9	6	2	-	-	17
30-39	9	43	13	3	1	69
40-49	4	14	36	6	2	62
50-59	1	11	14	18	7	51
più di 60	-	4	7	13	20	44
Totale	23	78	72	40	30	243

Fonte: Elaborazioni Ufficio di Statistica di Roma Capitale su dati di Stato Civile

* Escluse trascrizioni da altri Comuni/Estero

Tab.2.33 - Unioni civili celebrate in Roma* per cittadinanza e residenza. Anno 2022

Cittadinanza	Unioni civili
Entrambi Cittadini Italiani	185
Solo uno Cittadino Italiano	48
Entrambi Cittadini Stranieri	10
Totale	243
Residenza	Unioni civili
Entrambi residenti a Roma	165
Solo uno residente a Roma	58
Nessuno residente a Roma	20
Totale	243

Fonte: Elaborazioni Ufficio di Statistica di Roma Capitale su dati di Stato Civile

* Escluse trascrizioni da altri Comuni/Estero

Accordi extragiudiziali di separazione e divorzio****Tab.2.34 - Accordi extragiudiziali registrati a Roma per tipo di accordo e mese di registrazione. Anno 2022**

Mese di registrazione	Tipologia di accordo			
	Separazione	Divorzio	Variazione delle condizioni	Totale accordi
gennaio	112	72	13	197
febbraio	151	138	16	305
marzo	95	83	11	189
aprile	110	99	15	224
maggio	136	101	10	247
giugno	56	45	9	110
luglio	57	65	11	133
agosto	144	115	18	277
settembre	40	37	6	83
ottobre	50	57	3	110
novembre	113	100	9	222
dicembre	130	133	14	277
Totale	1.194	1.045	135	2.374

Fonte: Elaborazioni Ufficio di Statistica di Roma Capitale su dati di Stato Civile

Tab.2.35 - Accordi extragiudiziali registrati a Roma per tipo di accordo e procedura. Anno 2022

Tipo di accordo	Procedura		
	Negoziazione assistita (ex art.6)	Procedura diretta (ex art.12)	Totale
Separazione	831	363	1.194
Divorzio	694	351	1.045
Variazione delle condizioni	131	4	135
Totale	1.656	718	2.374

Fonte: Elaborazioni Ufficio di Statistica di Roma Capitale su dati di Stato Civile

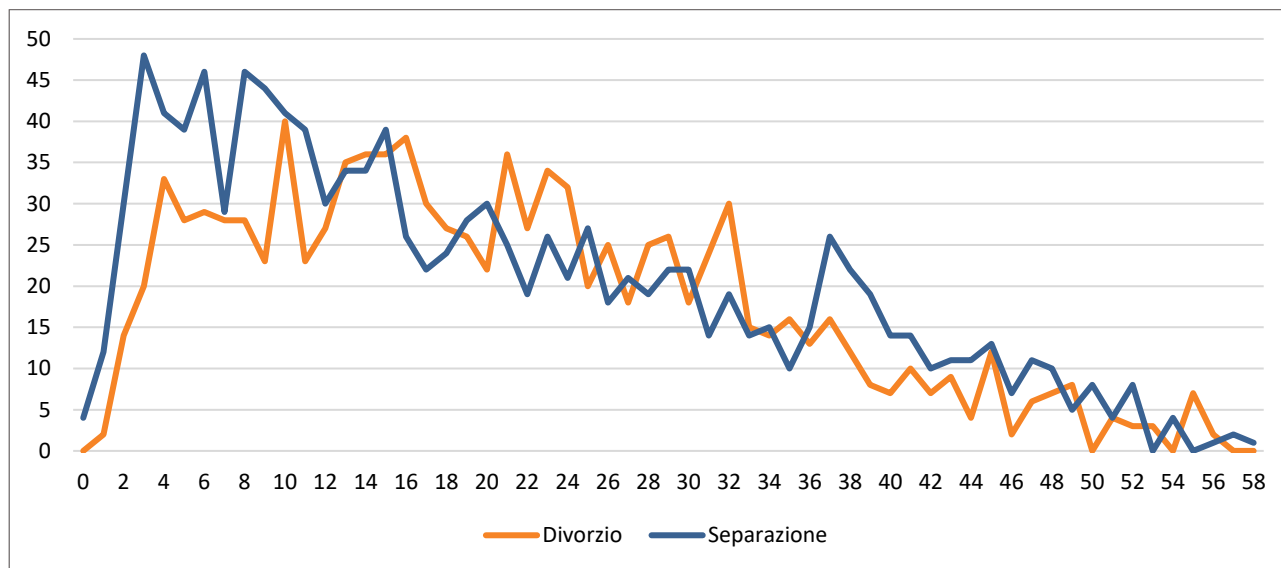
Tab.2.36 - Accordi extragiudiziali di separazione o divorzio registrati a Roma per tipo di accordo e durata del matrimonio. Anno 2022

Durata del matrimonio (classe in anni)	Tipo di accordo	
	Separazione	Divorzio
0-5	135	69
5-10	204	136
10-20	317	318
20-40	404	431
oltre 40	134	91
Totale	1.194	1.045

Fonte: Elaborazioni Ufficio di Statistica di Roma Capitale su dati di Stato Civile

** Accordi Extragiudiziali di Separazione o Divorzio (comunemente definiti come "Separazioni e Divorzi Brevi") o variazione delle condizioni di separazione/divorzio: entrano in vigore con la legge 162/2014 articolo 12 (i coniugi possono comparire di fronte all'Ufficiale dello Stato Civile del Comune per concludere un accordo di separazione, divorzio o di modifica delle precedenti condizioni di separazione o di divorzio.) e articolo 6 (i coniugi concludono un accordo di separazione, divorzio o di modifica delle precedenti condizioni di separazione o di divorzio, assistiti da uno o più avvocati. Copia dell'accordo è inviato all'Ufficiale di Stato Civile del comune di matrimonio)

Graf.2.23 - Accordi extragiudiziali di separazione o divorzio registrati a Roma per durata del matrimonio. Anno 2022



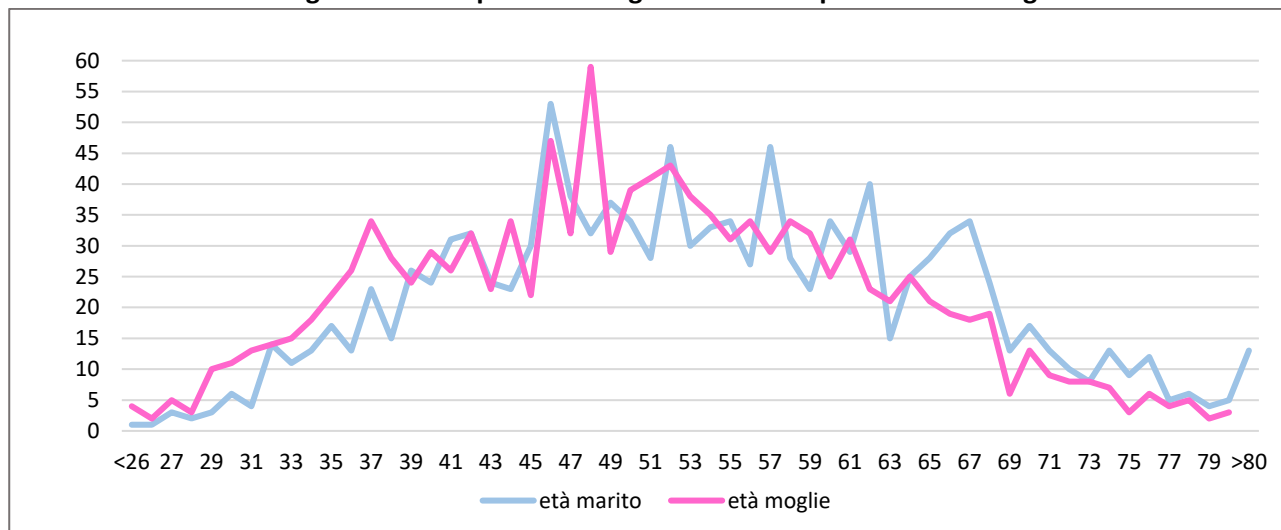
Fonte: Elaborazioni Ufficio di Statistica di Roma Capitale su dati di Stato Civile

Tab.2.37 - Accordi extragiudiziali di separazione registrati a Roma per classe d'età dei coniugi. Anno 2022

Età marito (classe in anni)	Età moglie (classe in anni)						Totale
	meno di 30	30-39	40-49	50-59	60-69	più di 70	
meno di 30	6	4	-	-	-	-	10
30-39	16	97	22	6	1	-	142
40-49	2	89	203	29	1	-	324
50-59	-	11	95	206	17	-	329
60-69	-	4	11	111	140	8	274
più di 70	-	-	2	4	49	60	115
Totale	24	205	333	356	208	68	1.194

Fonte: Elaborazioni Ufficio di Statistica di Roma Capitale su dati di Stato Civile

Graf.2.24 - Accordi extragiudiziali di separazione registrati a Roma per età dei coniugi. Anno 2022

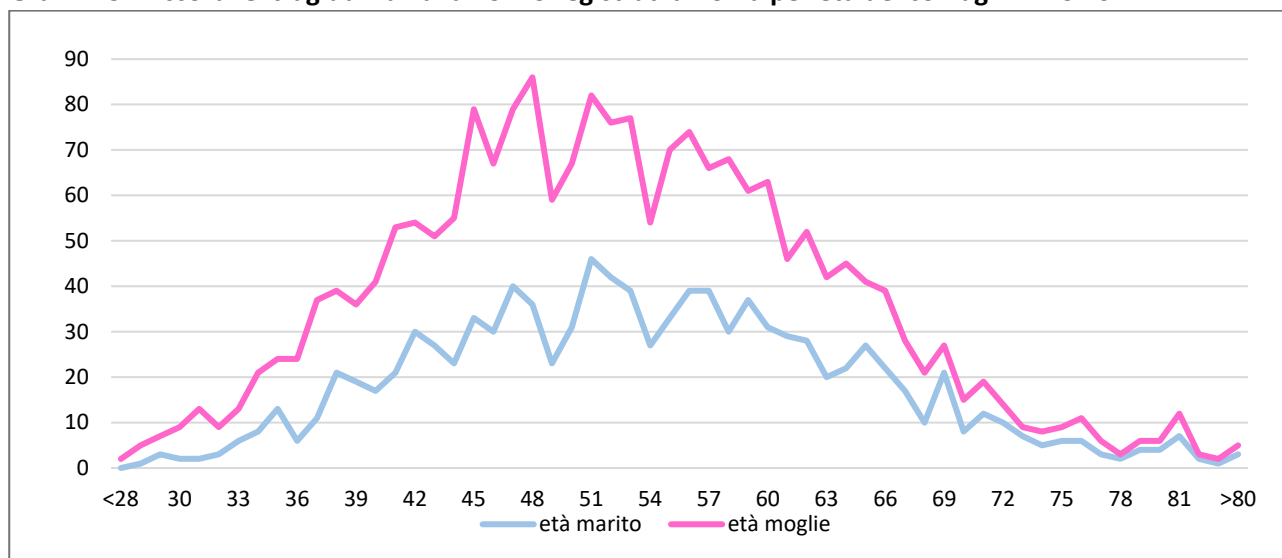


Fonte: Elaborazioni Ufficio di Statistica di Roma Capitale su dati di Stato Civile

Tab.2.38 - Accordi extragiudiziali di divorzio registrati a Roma per classe d'età dei coniugi. Anno 2022

Età marito (classe in anni)	Età moglie (classe in anni)						Totale
	meno di 30	30-39	40-49	50-59	60-69	più di 70	
meno di 30	2	2	-	-	-	-	4
30-39	7	63	19	2	-	-	91
40-49	1	56	201	22	-	-	280
50-59	-	11	109	223	20	-	363
60-69	-	1	15	80	125	6	227
più di 70	-	1	-	5	32	42	80
Totale	10	134	344	332	177	48	1.045

Fonte: Elaborazioni Ufficio di Statistica di Roma Capitale su dati di Stato Civile

Graf.2.25 - Accordi extragiudiziali di divorzio registrati a Roma per età dei coniugi. Anno 2022

Fonte: Elaborazioni Ufficio di Statistica di Roma Capitale su dati di Stato Civile

Tab.2.39 - Accordi extragiudiziali di separazione o divorzio registrati a Roma per tipo di accordo, procedura e residenza dei coniugi. Anno 2022

Residenza dei coniugi	Tipologia e procedura						Totale
	Separazioni			Divorzi			
	Negoziazione assistita (ex art.6)	Procedura diretta (ex art.12)	Totale Separazioni	Negoziazione assistita (ex art.6)	Procedura diretta (ex art.12)	Totale Divorzi	
Entrambi i coniugi residenti a Roma	557	249	806	405	236	641	1.447
Un solo coniuge residente a Roma	155	102	257	188	106	294	551
Nessuno dei coniugi residente a Roma	119	12	131	101	9	110	241
Residenza n.i.	-	-	-	-	-	-	-
Totale	831	363	1.194	694	351	1.045	2.239

Fonte: Elaborazioni Ufficio di Statistica di Roma Capitale su dati di Stato Civile

Tab.2.40 - Accordi extragiudiziali di separazione o divorzio registrati a Roma per tipo di accordo, procedura e luogo di celebrazione del matrimonio. Anno 2022

Luogo di celebrazione del matrimonio	Tipologia e procedura						Totale
	Separazioni			Divorzi			
	Negoziazione assistita (ex art.6)	Procedura diretta (ex art.12)	Totale Separazioni	Negoziazione assistita (ex art.6)	Procedura diretta (ex art.12)	Totale Divorzi	
Estero	26	13	39	22	10	32	71
Italia	805	350	1.155	672	341	1.013	2.168
<i>di cui Roma</i>	805	309	1.114	672	288	960	2.074
<i>di cui Resto d'Italia</i>	-	41	41	-	53	53	94
Non indicato	-	-	-	-	-	-	-
Totale complessivo	831	363	1.194	694	351	1.045	2.239

Fonte: Elaborazioni Ufficio di Statistica di Roma Capitale su dati di Stato Civile