

SOCIALE

Indice

Accoglienza ed emergenza sociale a Roma Capitale	3
Servizi rivolti alle persone anziane a Roma Capitale	4
Servizi rivolti alle persone con disabilità e disagio mentale a Roma Capitale.....	5
Servizi rivolti ai minori a Roma Capitale	6
Servizi rivolti a Rom, Sinti e Caminanti a Roma Capitale.....	7
Servizi rivolti a donne vittime di tratta a Roma Capitale.....	8

Accoglienza ed emergenza sociale a Roma Capitale

Come avviene da diversi anni, anche nel 2017 nella città di Roma si è registrato un sensibile afflusso di immigrati, richiedenti asilo e rifugiati. I migranti, vengono ospitati in appositi centri dislocati sul territorio delle Capitale. L'amministrazione Capitolina, in particolare, gestisce 3 strutture di accoglienza (Circuito Cittadino) che offrono misure di assistenza e di protezione e favoriscono il percorso di integrazione, inoltre è attiva una "Struttura per Transitanti" gestita da Croce Rossa comitato di Roma Capitale nei locali di proprietà comunale. Ai Centri del circuito Roma Capitale si affiancano i 36 centri di accoglienza inseriti nel Sistema di Protezione per Richiedenti Asilo e Rifugiati (S.P.R.A.R.) coordinato dal Ministero dell'Interno, che costituisce una rete di centri così detti di "seconda accoglienza", destinati ai richiedenti e ai titolari di protezione internazionale, che erogano servizi similari a quelli dei centri comunali.

Nel complesso, i centri comunali assieme ai centri S.P.R.A.R., hanno accolto 3.657 immigrati nel 2017, circa il 26,3% in meno rispetto al 2016.

3.657

Immigrati
accolti nei
centri
S.P.R.A.R.
(Anno 2017)

-26,3%

rispetto al 2016

Centri di accoglienza per immigrati, rifugiati e richiedenti asilo a Roma Anni 2014-2017

Descrizione Indicatore	2014	2015	2016	2017	var.% 2017 vs 2016
Numero centri di accoglienza per immigrati, rifugiati e richiedenti asilo	65	60	52	39	- 25,0
Numero assistiti nei Centri di accoglienza per immigrati, rifugiati e richiedenti asilo	5.932	6.102	4.965	3.657	-26,3

Fonte: Elaborazione ufficio di Statistica di Roma Capitale su dati Ragioneria Generale - Relazione al Rendiconto anni 2014 - 2017

88.371

Numero di
pernottamenti
autorizzati
(Anno 2017)

-28,1%

rispetto al 2016

Attraverso i servizi sociali municipali viene erogato il servizio di accoglienza notturna e mensa. Nel 2017 i tradizionali 6 centri di accoglienza per adulti dislocati sul territorio di Roma Capitale hanno fornito servizi di accoglienza notturna, segretariato sociale, pasto serale e colazione. Sono, inoltre, in funzione 6 mense sociali feriali in convenzione con Organismi del Terzo Settore e del Volontariato. Le informazioni disponibili evidenziano nel 2017 una riduzione di questo tipo di servizi, in particolare i pernottamenti autorizzati presso i centri di accoglienza sono stati complessivamente 88.371 (-28,9% rispetto al 2016), mentre le autorizzazioni alla consumazione del pasto presso le mense sociali sono state 501.645 (-14,6% rispetto al 2016). Inoltre, in alcuni Municipi è attivo il servizio di erogazione pasti a domicilio per persone che vivono in situazioni di indigenza, fragilità e solitudine. Nel 2017, in particolare, sono stati consegnati 195.511 pasti a domicilio (+49,7% rispetto al 2016).

501.645

Pasti autorizzati presso le mense sociali (Anno 2017)

-14,6%

rispetto al 2016

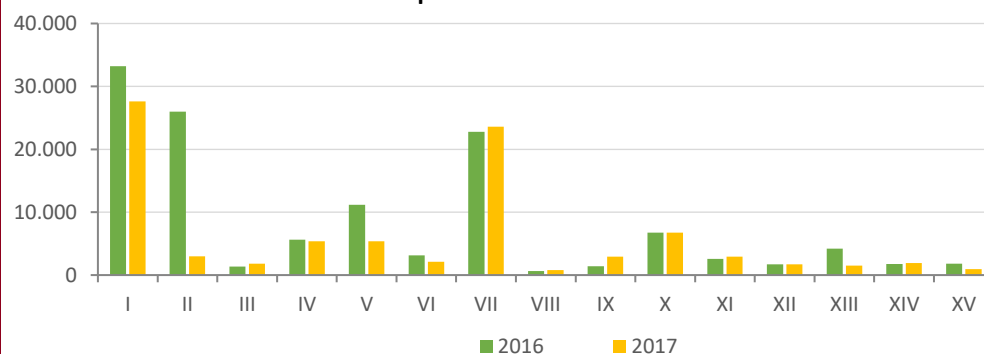
3.589

Anziani in assistenza domiciliare (Anno 2017)

+11,1%

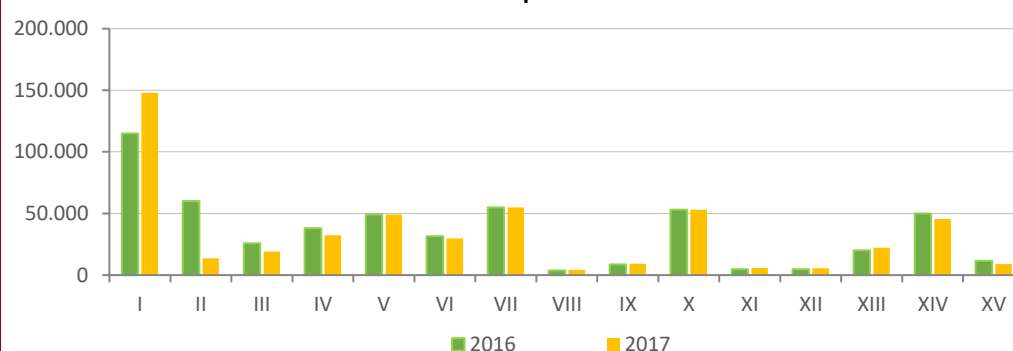
rispetto al 2016

Pernottamenti autorizzati dal Municipio. Anni 2016 - 2017



Fonte: Elaborazione ufficio di Statistica di Roma Capitale su dati Ragioneria Generale - Relazione al Rendiconto anni 2016 - 2017

Pasti autorizzati dalle mense sociali dal Municipio. Anni 2014 - 2017



Fonte: Elaborazione ufficio di Statistica di Roma Capitale su dati Ragioneria Generale - Relazione al Rendiconto anni 2016 - 2017

Servizi rivolti alle persone anziane a Roma Capitale

Gli anziani, soli o inseriti in un nucleo familiare, che si trovano in condizione di temporanea o permanente limitazione della propria autonomia e che necessitano di un sostegno a domicilio possono usufruire del servizio di Assistenza Domiciliare (SAISA: Servizio per l'Autonomia e l'Integrazione Sociale della persona Anziana). Il servizio è erogato dai Municipi attraverso la collaborazione di Enti Accreditati. Nel 2017 il servizio di assistenza domiciliare ha riguardato 3.589 anziani, +11,1% rispetto al 2016.

L'amministrazione Capitolina attraverso il Dipartimento Politiche Sociali, Sussidiarietà e Salute gestisce inoltre 9 centri diurni per malati di Alzheimer. Tali centri diurni svolgono un servizio socio-sanitario integrato rivolto a persone affette da patologia di Alzheimer ed altre demenze. Le attività socio sanitarie, all'interno dei Centri, sono svolte in collaborazione con le ASL territorialmente competenti. Nel 2017, i 9 centri Alzheimer hanno fornito assistenza a 291 anziani, il 7,4% in più rispetto all'anno precedente. Inoltre, attraverso i servizi sociali municipali è possibile accedere al servizio di Assistenza domiciliare Alzheimer, che ha la finalità di migliorare la qualità della vita delle persone affette da questa patologia. Nel 2017 gli utenti che hanno usufruito del servizio di assistenza domiciliare sono stati 59, il 22,9% in più rispetto al 2016.

5.866

Diversamente abili che hanno usufruito dell'assistenza domiciliare (Anno 2017)

+18.7%

rispetto al 2016

2.000

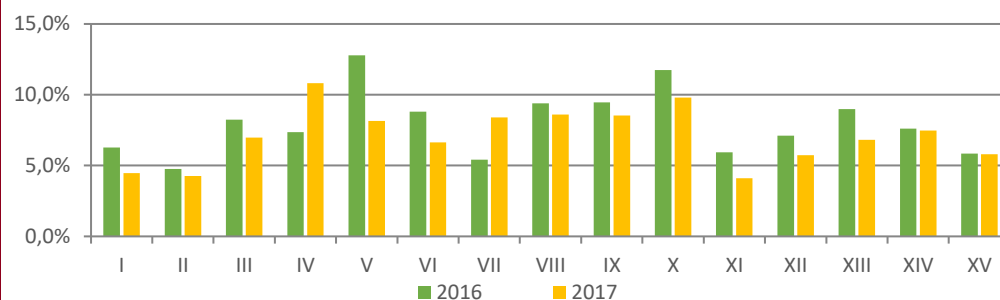
Numero partecipanti soggiorni vacanza per persone con disagio mentale (Anno 2017)

-13%

rispetto al 2016

Roma Capitale propone anche interventi di socializzazione, attività culturali e ludico-ricreative per gli anziani del territorio attraverso i Centri Sociali Anziani (73.684 iscritti nel 2017).

Percentuale di iscritti nei centri sociali sulla popolazione di 55 anni e oltre per Municipio. Anni 2016-2017



Fonte: Elaborazione ufficio di Statistica di Roma Capitale su dati Ragioneria Generale - Relazione al Rendiconto anni 2014- 2017

Servizi rivolti alle persone con disabilità e disagio mentale a Roma Capitale

A Roma sono stati 5.866, nel 2017, i diversamente abili che hanno usufruito dell'assistenza domiciliare SAISH (Servizio per l'autonomia e l'integrazione della persona disabile: +18,7% rispetto al 2016). Il servizio, gestito in integrazione con le ASL territorialmente competenti, è finalizzato al sostegno e alla promozione dell'autosufficienza, dell'autonomia e dell'integrazione sociale della persona disabile. I centri diurni per disabili, invece, nel 2017 hanno accolto 530 utenti (il 7,9% in più rispetto al 2016). Nel 2017 inoltre sono stati approvati e rifinanziati progetti attivati dalle ASL per le attività socio-riabilitative svolte nei centri diurni. L'obiettivo di tali strutture è il consolidamento dell'autonomia personale e l'individuazione di percorsi formativi definiti in base alle abilità ed ai bisogni nelle aree fondamentali della comunicazione. Nel corso dell'anno 2017, inoltre, l'Amministrazione ha provveduto ad approvare progetti specifici in favore di disabili adulti espletati sia dai servizi disabili delle ASL, sia da organismi del terzo settore. Sono stati 54 (-26,0% rispetto al 2016), nel 2017, i partecipanti a tirocini formativi, corsi professionali e altre attività dedicate ai diversamente abili. Sempre nel 2017, in compartecipazione con le ASL sono stati realizzati soggiorni di vacanza individuali e di gruppo: 380 soggiorni per adulti disabili, il 5,6% in più rispetto al 2016.

Servizi alle persone con disagio mentale a Roma - principali indicatori. Anni 2014-2017

Descrizione Indicatore	2014	2015	2016	2017	var.% 2017 vs 2016
Numero progetti di residenzialità per persone con disagio mentale finanziati alle ASL e/o municipi	56	55	73	54	- 26,0
Numero beneficiari centri diurni disagio mentale	1.543	1.316	1.541	1.541	-
Numero partecipanti soggiorni vacanza per persone con disagio mentale	2.683	1.276	2.300	2.000	- 13,0

Fonte: Elaborazione ufficio di Statistica di Roma Capitale su dati Ragioneria Generale - Relazione al Rendiconto anni 2014- 2017

Servizi rivolti ai minori a Roma Capitale

Roma Capitale dispone di 4 Centri di Pronta Accoglienza (CPA) per minori 0/6 anni in convenzione e di 12 Centri di Pronta Accoglienza (CPA) in convenzione per adolescenti e preadolescenti. I Centri di Pronta Accoglienza hanno lo scopo di accogliere, per 365 giorni l'anno in ogni momento del giorno e della notte, i minori che si trovano in condizioni di estremo disagio o in stato di abbandono. La disponibilità di accoglienza 24 ore su 24 negli stessi centri è limitata ad un periodo che, stabilito per convenzione, non dovrebbe superare i 30 giorni. Nel 2017, nei CPA di Roma, sono stati accolti complessivamente 1.459 minori (-26,5% rispetto al 2016). Per quanto riguarda l'accoglienza dei minori stranieri non accompagnati, nel 2017, si è registrata una riduzione del numero di ragazzi assistiti rispetto al passato. È aumentato, nel 2017, il numero ragazzi inseriti in seconda accoglienza: 1.593 minori ospitati nelle strutture residenziali di seconda accoglienza, pari a allo 0,6% in più rispetto al 2016, (le strutture di accoglienza di secondo livello sono un servizio residenziale, che pur garantendo un'accoglienza di tipo familiare sono caratterizzate da un intervento educativo, nelle quali sono presenti operatori qualificati che guidano il minore in un percorso di crescita dell'identità personale e sociale favorendone la progressiva responsabilizzazione e autonomia).

1.459

Minori accolti nei CPA di Roma

-26,5%

rispetto al 2016

+14,6%

Minori in assistenza domiciliare nel 2017 rispetto al 2016

Centri di pronta accoglienza e strutture residenziali di seconda accoglienza a Roma - Anni 2014-2017

Descrizione Indicatore	2014	2015	2016	2017	var.% 2017 vs 2016
Centri di Pronta Accoglienza (CPA) per minori 0 / 6 anni in convenzione	3	4	4	4	-
Centri Pronta Accoglienza (CPA) adolescenti e preadolescenti in convenzione.	16	13	10	12	20
Centri Pronta Accoglienza (CPA) adolescenti e preadolescenti in convenzione: posti disponibili	261	259	155	156	0,6
Inserimenti nei Centri Pronta Accoglienza adolescenti e preadolescenti (flussi annuali)	2.927	4.047	5.136	3.113	-39,4
Minori accolti nei Centri Pronta Accoglienza (CPA)	1.837	1.804	1.986	1.459	-26,5

Fonte: Elaborazione ufficio di Statistica di Roma Capitale su dati Ragioneria Generale - Relazione al Rendiconto anni 2014- 2017

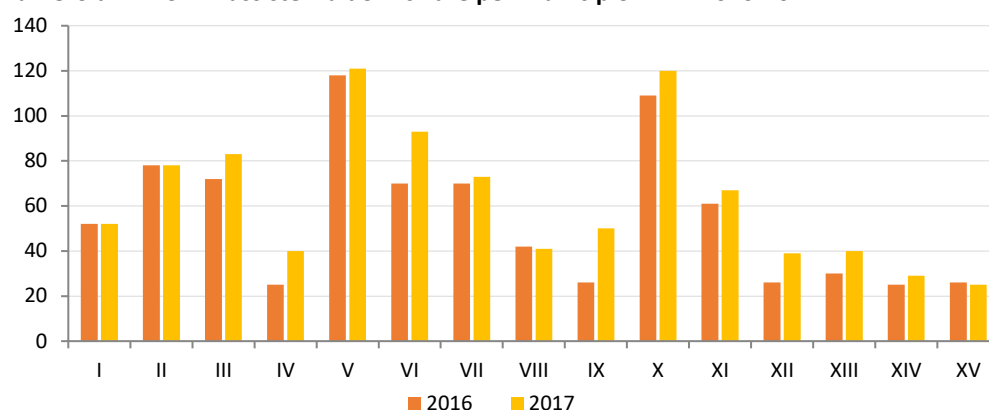
Un ulteriore ambito di erogazione di servizi dedicati ai minori è l'assistenza domiciliare (SISMIF - servizio integrazione al minore inserito in famiglia), che ha lo scopo di sostenere e monitorare le relazioni all'interno del nucleo familiare per i minori che vivono situazioni problematiche. Nel 2017, il numero di minori in assistenza domiciliare registra a Roma un 14,6% in più rispetto al 2016 (830 nel 2016 vs 951 nel 2017).

463

Numero di affidamenti familiari (Anno 2017)

1.200
Numero di utenti dei campi tollerati non gestiti
+4,8%
rispetto al 2016

Numero di minori in assistenza domiciliare per Municipio. Anni 2016-2017



Fonte: Elaborazione ufficio di Statistica di Roma Capitale su dati Ragioneria Generale - Relazione al Rendiconto anni 2014 - 2017

Un caso particolare di assistenza è costituito dagli affidamenti familiari, servizio che permette (su disposizione dell'Autorità Giudiziaria) di inserire il minore per un tempo determinato in una famiglia disponibile ad accoglierlo, aiutandolo a mantenere il legame affettivo con la famiglia di origine. Il numero di affidamenti familiari a Roma è diminuito dell'8,0% passando dai 503 affidamenti del 2016 ai 463 del 2017. Risulta in diminuzione, anche, il numero di indagini a richiesta della magistratura per le adozioni; tali indagini sono passate da 622 nel 2016 a 447 nel 2017 (-28,1%).

Servizi rivolti a Rom, Sinti e Caminanti a Roma Capitale

Nell'ambito dei servizi rivolti a Rom, Sinti e Caminanti, Roma Capitale gestisce 18 aree, di cui 7 campi attrezzati e 11 campi tollerati.

Campi attrezzati, Campi tollerati e Centri di accoglienza a Roma. Anni 2014-2017

Descrizione Indicatore	2014	2015	2016	2017	var.% 2017 vs 2016
Numero Campi attrezzati gestiti (già Villaggio della Solidarietà)	8	7	7	7	-
Numero Campi tollerati non gestiti	11	11	11	11	-
Numero Centri di accoglienza per la popolazione Rom. Sinti e Camminanti	6	3	1	1	-
Numero utenti dei Campi tollerati non gestiti	1.201	1.160	1.145	1.200	4,8

Fonte: Elaborazione ufficio di Statistica di Roma Capitale su dati Ragioneria Generale - Relazione al Rendiconto anni 2014 - 2017

6.978

Numero soggetti interessati alle attività di prevenzione della prostituzione

+0,6%
rispetto al 2016

Nei 7 campi attrezzati l'Amministrazione capitolina eroga i seguenti servizi: unità abitative mobili, vigilanza, manutenzione ordinaria e straordinaria degli spazi comuni e confinanti, utenze elettriche ed idriche, raccolta dei rifiuti. Nonostante la presenza di campi attrezzati, anche nel 2017 permane la forte presenza di insediamenti abusivi, i gruppi Rom, Sinti e Caminanti tendono a riunirsi in nuove aree periferiche consolidando e/o creando nuovi nuclei abitativi.

Servizi rivolti a donne vittime di tratta a Roma Capitale

Il Servizio Roxanne di Roma Capitale realizza attività di prevenzione e consulenza per tutti i soggetti presenti su strada (donne, uomini, trans) e di sostegno e reinserimento per vittime di tratta. Le attività sono svolte, ai sensi della delibera del Consiglio Comunale dell'8 marzo 1999 n. 27, in connessione con l'art. 18 del Testo Unico sull'Immigrazione (Dlgs 286/98). Il servizio svolge sia attività per i soggetti presenti su strada quali prevenzione, riduzione del danno e consulenza, sia attività per le vittime di tratta quali aiuto, reinserimento e accompagnamento al rimpatrio qualora espressamente richiesto. Nel 2017, è stabile il numero di soggetti coinvolti nelle attività di prevenzione della prostituzione (servizio Roxanne).

Servizio Roxanne a Roma. Anni 2014-2017

Descrizione Indicatore	2014	2015	2016	2017	var.% 2017 vs 2016
Numero appartamenti di fuga per l'accoglienza protetta di vittime di tratta sessuale (Servizio Roxanne)	10	5	7	7	-
Numero attività di prevenzione della prostituzione (Servizio Roxanne)	2	2	2	2	-
Numero soggetti interessati alle attività di prevenzione della prostituzione (Servizio Roxanne)	2.700	2.687	6.936	6.978	0,6
Numero vittime di tratta sessuale accolte in appartamenti di fuga (Servizio Roxanne)	39	31	40	46	15

Fonte: Elaborazione ufficio di Statistica di Roma Capitale su dati Ragioneria Generale - Relazione al Rendiconto anni 2014 - 2017