



AMA a servizio della città

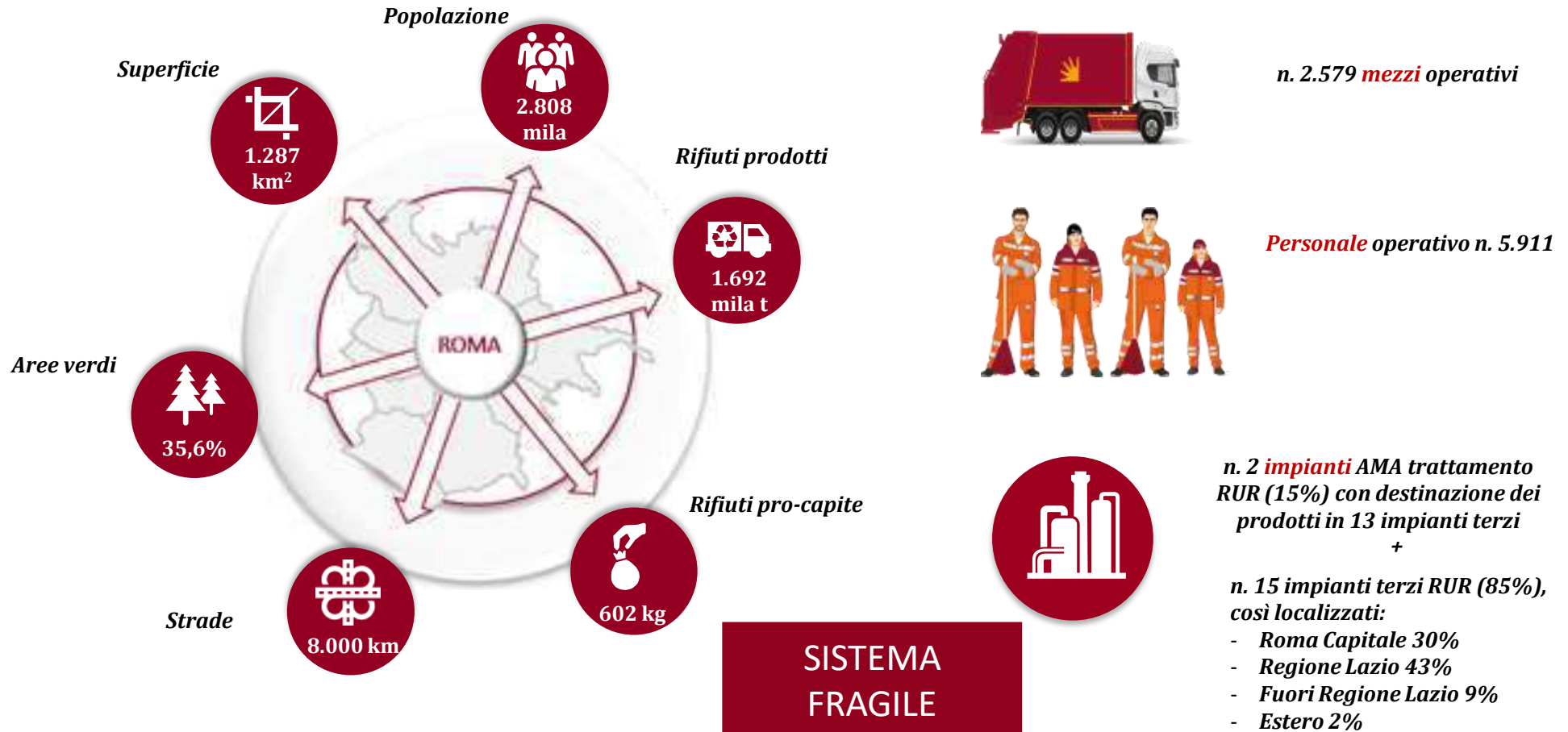
ama

Roma, agosto 2023

- 1. AMA e il suo servizio**
- 2. Analisi criticità giugno – luglio 2023: prime evidenze**
 - a. Carenza Mezzi
 - b. Raccolta UtENZE Non Domestiche
- 3. Le azioni per la normalizzazione: il piano mezzi**
- 4. Settembre: le iniziative AMA per una città più sostenibile**
 - a. Piano Scuole
 - b. Piano Foglie
 - c. Piano Consolari
- 5. Reingegnerizzazione dei servizi di spazzamento e raccolta**
- 6. La Transizione Digitale di AMA: per un 'azienda normale e misurabile**

La complessità del territorio (*)

I fattori abilitanti di AMA(**)



(*) Fonte: Piano Industriale AMA 2023 - 2028

La causa delle criticità: carenza mezzi

La situazione di criticità verificatasi nel periodo giugno-luglio è principalmente riconducibile alla **mancata disponibilità dei mezzi** che ha determinato la non effettuazione dei giri di raccolta, con conseguente:

- ✓ mancata fruibilità dei contenitori e incremento dell'abbandono dei rifiuti;
- ✓ necessità di distogliere personale operativo per la rimozione (in condizioni estreme per il caldo) a danno dei **servizi di porta a porta** e **spazzamento** con peggioramento della qualità erogata.

Dalle prime analisi sulle cause, è emersa la seguente situazione relativa alla gestione degli appalti di manutenzione sia in corso, sia in fase di aggiudicazione:

- **n. 99 mezzi fermi in attesa di riparazione**, di cui:
 - ✓ n. 45 mezzi pesanti
 - ✓ n. 54 mezzi leggeri
- mercato oligopolistico, dal sospetto comportamento anticoncorrenziale segnalato all'ANAC e all'AGCM, che ha comportato la **non aggiudicazione** delle recenti procedure di gara di manutenzione degli autotelai.

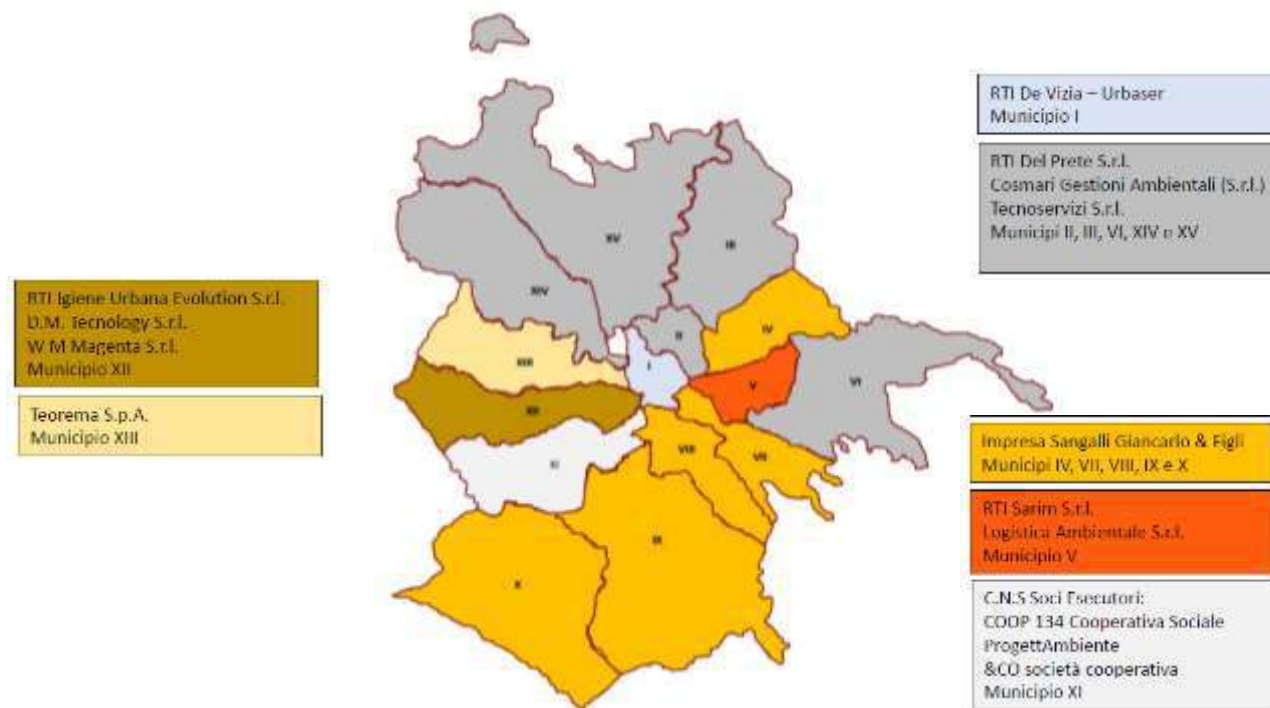
Dall'analisi della percentuale di disponibilità della flotta aziendale si è verificata una riduzione a partire dal mese di maggio.

Tipologia di mezzi	aprile (*)	luglio (*)
LATERALI	64%	51%
POSTERIORI	48%	37%
SPAZZATRICI	73%	58%

() Elaborazione su dati Ama*

2.b La causa delle criticità: utenze non domestiche (UND)

Il servizio di raccolta porta a porta dei rifiuti prodotti, aggiudicato per 36 mesi per un importo complessivo di Euro 223.337.562,50, con avvio a partire dal mese di maggio 2023, non ha ancora raggiunto il livello di servizio atteso come previsto dal nuovo modello di gestione volto al miglioramento della qualità del servizio di raccolta e dell'incremento del livello di pulizia.



- ➔ Locazione di **22 mezzi pesanti** e analisi delle giacenze presso le officine esterne che ha consentito il recupero di ulteriori **5 mezzi**.
- ➔ Indizione **nuove procedure di gara** per l'affidamento del servizio di manutenzione dei veicoli.
- ➔ **Contratto ponte**, nelle more dell'aggiudicazione della nuova gara, per l'affidamento del servizio di riparazione di **99 mezzi** (fermi in officine esterne), direttamente alle case produttrici dei veicoli

Piano di rientro:

- n. 70 mezzi entro la fine di agosto 2023
- n. 29 mezzi entro la fine di dicembre 2023

per un totale di **99 mezzi entro dicembre 2023**

- ➔ Completamento consegna mezzi oggetto di gare già aggiudicate:
 - + n. 16 mezzi a vasca entro la fine di agosto 2023
 - + n. 10 mezzi a vasca entro settembre 2023
 - + n. 18 spazzatrici entro dicembre 2023
 - + n. 49 Macchine madri entro il I trimestre 2024 (con consegna di n. 8 macchine/mese a partire da ottobre)
- ➔ Definizione del nuovo **piano investimenti flotta e del piano acquisti** da avviare anche in ragione delle esigenze giubilari per acquisto di **148 mezzi novembre 2024.**
- ➔ **Rafforzamento della struttura operativa** attraverso l'assunzione del **nuovo responsabile flotta** dal 1° settembre.

Entro dicembre 2023 sarà garantito l'ingresso di n.194 mezzi

Entro marzo 2024 sarà garantito l'ingresso fino a n.219 mezzi

Entro novembre 2024 sarà garantito l'ingresso fino a n.367 mezzi

In linea con gli obiettivi della **transizione ecologica** ed al fine di scongiurare gli effetti di imprevedibili calamità atmosferiche, AMA ha programmato per il mese di Settembre attività dedicate di spazzamento e lavaggio strade al fine di:

- ✓ ridurre la concentrazione di polveri sottili,
- ✓ prevenire fenomeni di allagamento dovuti alla ostruzione di caditoie,
- ✓ prestare attenzione all'avvio delle attività didattiche con piano dedicato.

Il piano d'azione si caratterizza per una forte focalizzazione delle attività di pulizia e spazzamento sugli elementi chiave per il decoro cittadino: bordi stradali, marciapiedi, punti strategici territoriali, vie ad elevata frequentazione/scorrimento, postazioni di raccolta.

L'attuazione di detto piano avverrà per effetto della maggiore disponibilità di mezzi, alla luce della due diligence avviata nella seconda metà del mese di luglio, che ha permesso il rientro in servizio di mezzi fermi per manutenzione presso officine esterne unitamente alla finalizzazione dell'iter di acquisto/noleggio di nuovi mezzi.

Sono state programmate le seguenti attività:

- ➡ **Piano Scuole**
- ➡ **Piano Foglie**
- ➡ **Piano Consolari**

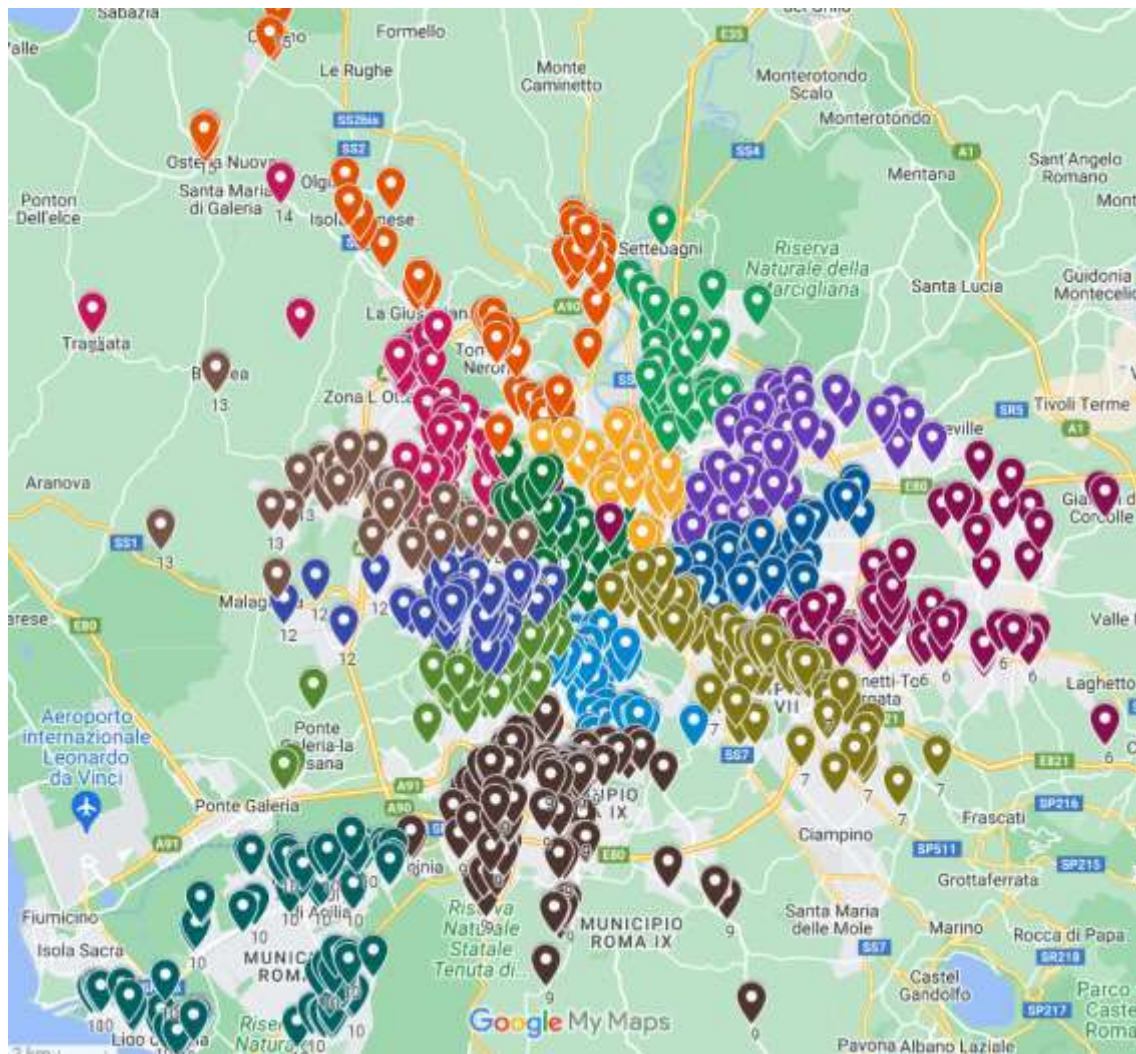
Il piano scuole AMA prevede attività potenziate di pulizia finalizzate a conseguire un livello di decoro adeguato in prossimità dei plessi scolastici, in previsione dell'avvio dell'attività didattica di settembre.

Complessivamente il piano interessa circa **950 plessi scolastici** distribuiti sull'intero territorio del Comune di Roma, per i quali sono previste le seguenti attività :

- ✓ potenziamento dello spazzamento delle strade dove è presente l'accesso del plesso scolastico;
- ✓ presidio dello stato di decoro delle postazioni di cassonetti, unitamente ad attività di lavaggio e sanificazione delle postazioni di cassonetti presenti nelle immediate vicinanze degli accessi, in prossimità della data di avvio dell'attività didattica;
- ✓ verifica della fruibilità ed adeguatezza contenitori porta a porta in dotazione alle scuole, in previsione della riapertura.

Gli interventi di pulizia dovranno essere eseguiti in sinergia con i Municipi in particolare per le attività di diserbo.

La mappa riporta la visione d'insieme delle scuole oggetto del presente piano di intervento



Avvio piano: 21 agosto 2023

Durata piano: 3,5 settimane

Durante la prima settimana gli interventi riguarderanno prioritariamente gli asili nido, la cui apertura è prevista per i primi giorni di settembre.

Per il servizio di **raccolta foglie** presso le strade, marciapiedi, parcheggi, aree pubbliche e/o private soggette ad uso pubblico di tutto il territorio di Roma Capitale, AMA ha strutturato un programma di interventi potenziati, a partire dal mese di settembre, che prevede frequenze di passaggio specifiche per singola via.

Al fine di erogare un servizio ottimale, ogni via è stata classificata considerando le essenze arboree presenti sulla stessa e sulla base di tale classificazione sono state stabilite le frequenze di servizio.

Nel mese di settembre sono programmati interventi che abbracciano quasi 750 km di strade, fino ad arrivare ad una percorrenza complessiva di quasi 20.000 km l'anno.

Il **piano di pulizia degli assi consolari** ha come obiettivo quello di **potenziare il servizio di spazzamento delle principali direttrici della Città** con particolare riferimento alle Vie Consolari principali (Aurelia, Cassia, Flaminia, Salaria, Tiburtina, Casilina, Appia) e secondarie.

La struttura del piano prevede **una nuova modalità** di approccio alle attività di **pulizia, spazzamento e lavaggio intensivo** con l'impiego di squadre multi-operatore, supportati da diverse tipologie di veicoli, che intervengono con periodicità prestabilita e, laddove necessario, con il supporto della Polizia di Roma Capitale e dei Municipi per le attività di diserbo.

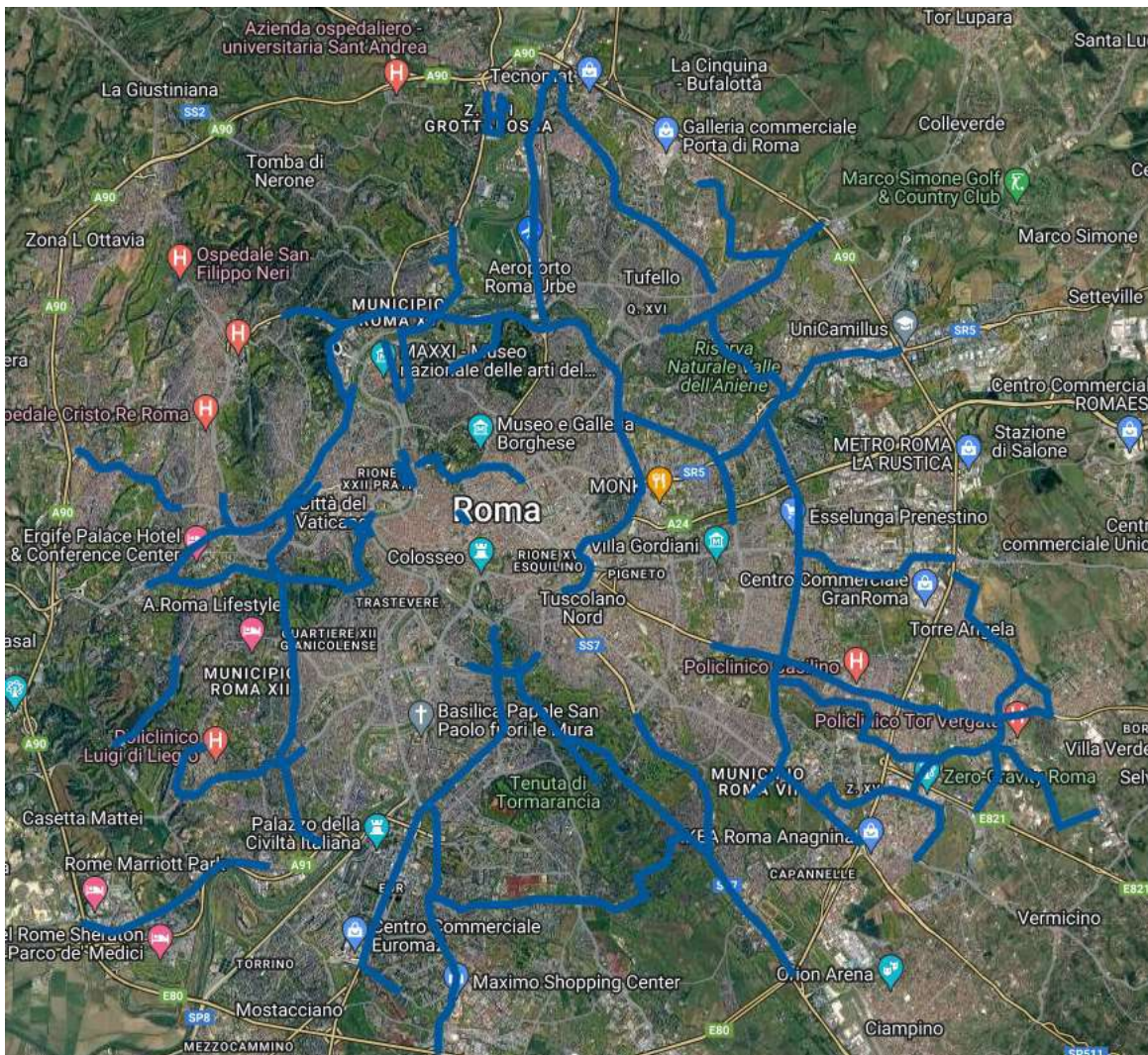
Nella definizione della periodicità di intervento è stato predisposta una suddivisione in 3 livelli che verrà rivalutata al termine del primo ciclo di interventi:

- ✓ Livello 1: frequenza di intervento 1 volta ogni 2 settimane
- ✓ Livello 2: frequenza di intervento 1 volta ogni 4 settimane
- ✓ Livello 3: frequenza di intervento 1 volta ogni 8 settimane



Tali interventi sono integrativi degli attuali servizi di spazzamento effettuati dalle sedi operative di zona e verranno effettuati dalle squadre operative del Decoro.

Il Piano Consolari, inoltre, prevede un'attività di lavaggio intensivo, nel turno notte, svolta con autobotti ad elevato getto di acqua (da 8.000 a 10.000 litri di portata per veicolo), **resa possibile per effetto del recupero di disponibilità dei mezzi dedicati.**



Le vie oggetto del **piano consolari** costituiscono circa **400 km** di «fronte di spazzamento». Inoltre, sono state individuate tratte stradali oggetto di **lavaggi intensivi** per una lunghezza complessiva di intervento di **300 km** lineari, suddivisi in 30 itinerari della lunghezza media superiore ai 10 chilometri di percorrenza.

Composizione squadre tipo



10 operatori



2 spazzatrici



1 lavastrade/innaffiatrice



2 veicoli a vasca

Il piano prevede l'impiego medio di 40 operatori/giorno

SERVIZI DI PULIZIA E SPAZZAMENTO

Rifocalizzazione del personale AMA dedicato ai servizi di pulizia e spazzamento sulle **attività di core business più critiche per il raggiungimento di elevati standard qualitativi**

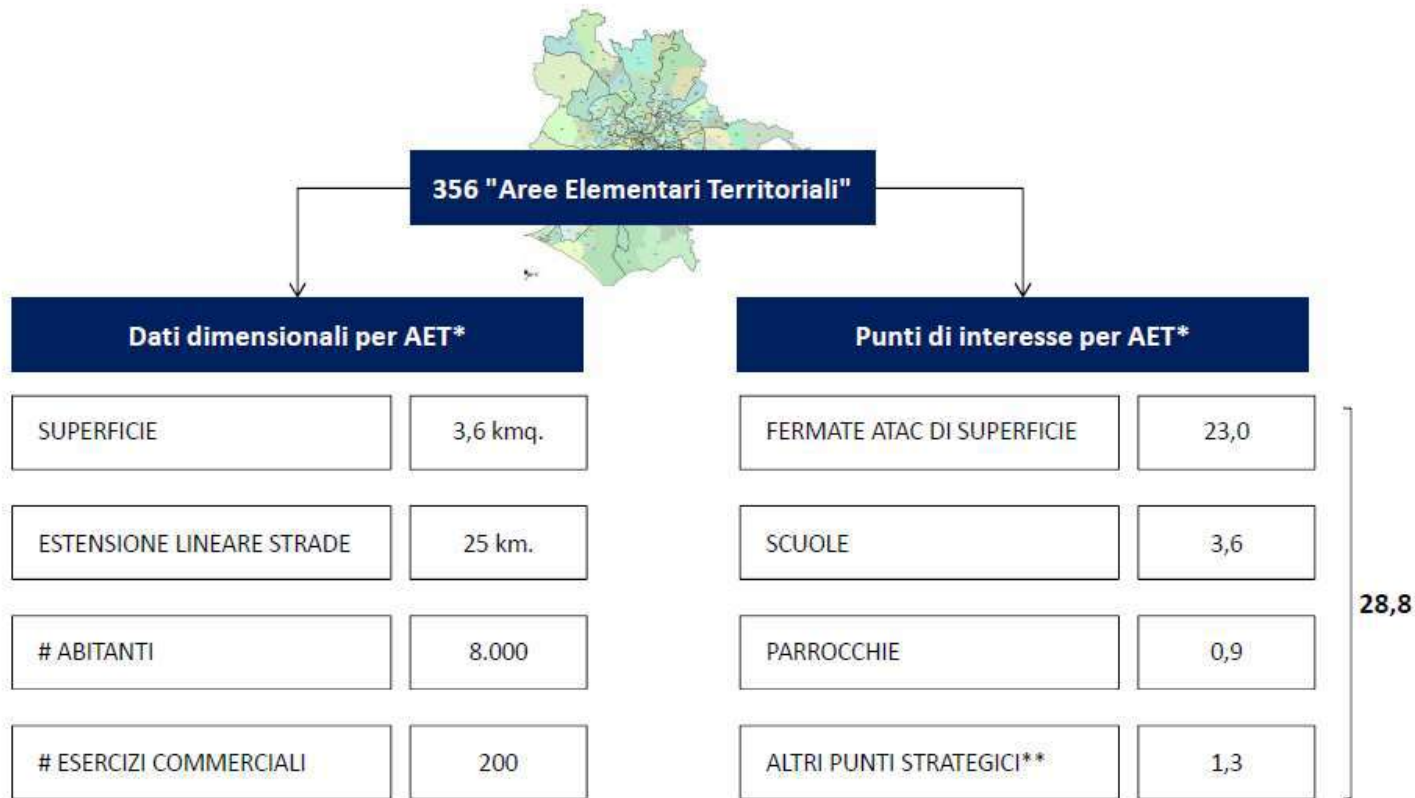
SERVIZI DI RACCOLTA

Miglioramento **produttività e qualità** del servizio porta a porta e del servizio stradale con garanzia di continuità e incremento frequenze di raccolta delle frazioni differenziate

CASSONETTI

Piano di sostituzione e posizionamento cassonetti e cestini con focalizzazione sulla gestione degli assets in logica industriale per le attività di posizionamento e manutenzione

Il progetto di reingegnerizzazione dei servizi di pulizia e spazzamento – implementabile a partire dal gennaio 2024 - si basa su una "**rifocalizzazione**" delle risorse AMA già impegnate nell'erogazione dei servizi di pulizia e spazzamento e su una razionalizzazione di attività e servizi



Il progetto è fortemente **baricentrato sul sistema delle "AET" (Aree Elementari Territoriali)**, individuate come **centro di responsabilità organizzativa univoca** e riferimento **per l'analisi dei fabbisogni territoriali e la pianificazione ed erogazione dei servizi** con **presidio dei punti nevralgici della città.**

- ✓ **Specializzazione del servizio base**, con focalizzazione sulla raccolta dei materiali depositati in prossimità di postazioni di raccolta stradale e campane del vetro e pulizia delle aree immediatamente circostanti;
- ✓ Previsione di specifici **servizi di spazzamento manuale** focalizzati su **11.000 punti strategici territoriali**: fermate ATAC di superficie, scuole, parrocchie, stazioni della metropolitana, stazioni ferroviarie, musei, ospedali, luoghi di interesse del prossimo evento giubilare;
- ✓ Conferma della centralità del servizio globale nell'ambito dei servizi di pulizia (itinerari previsti nel "**progetto Spazzatrici di quartiere**");
- ✓ Istituzione di servizi dedicati di lavaggio e pulizia nelle vie cittadine ad elevata frequentazione/scorrimento (c.d. "**grandi arterie**")

Sistemi Informativi

Aggiornamento e implementazione di nuovi sistemi informativi utilizzati nelle Business Unit dell'azienda (SAP4HANA, Ge.Pe, WFM officine, app per cittadino, etc)

Infrastrutture

Realizzazione di una Control Room dedicata all'analisi e alla condivisione dei dati per facilitare le decisioni di business, le azioni operative e gli interventi in real time



Sistemi da Campo

Introduzione di sistemi di monitoraggio e ottimizzazione percorsi, monitoraggio manto stradale, analisi banche dati utenze, sistemi di controllo dei conferimenti in ottica tariffazione puntuale

Sistemi IoT - attrezzature

Installazione di sensoristica evoluta a bordo di mezzi e cassonetti dedicata all'acquisizione dei dati da elaborare con i nuovi sistemi informativi e condividere con le Business Unit

5

Ambiti di intervento



**CROSS E
CORPORATE**

Interventi volti al miglioramento dei sistemi che riguardano tutta l'azienda



**TA.RI. E
CITTADINI**

Interventi che agiscono sui sistemi TA.RI. e sulle modalità di rapporto con la cittadinanza



**OPERATIONS
OFFICINE**

Interventi per l'efficientamento dei processi legati alle officine e alle flotte operative aziendali



**OPERATIONS
WASTE**

Interventi per l'efficientamento dei processi legati alla raccolta dei rifiuti urbani e assimilati



**PATRIMONIO E
IMPIANTI**

Interventi legati ai processi di manutenzione e conduzione degli impianti e delle sedi aziendali