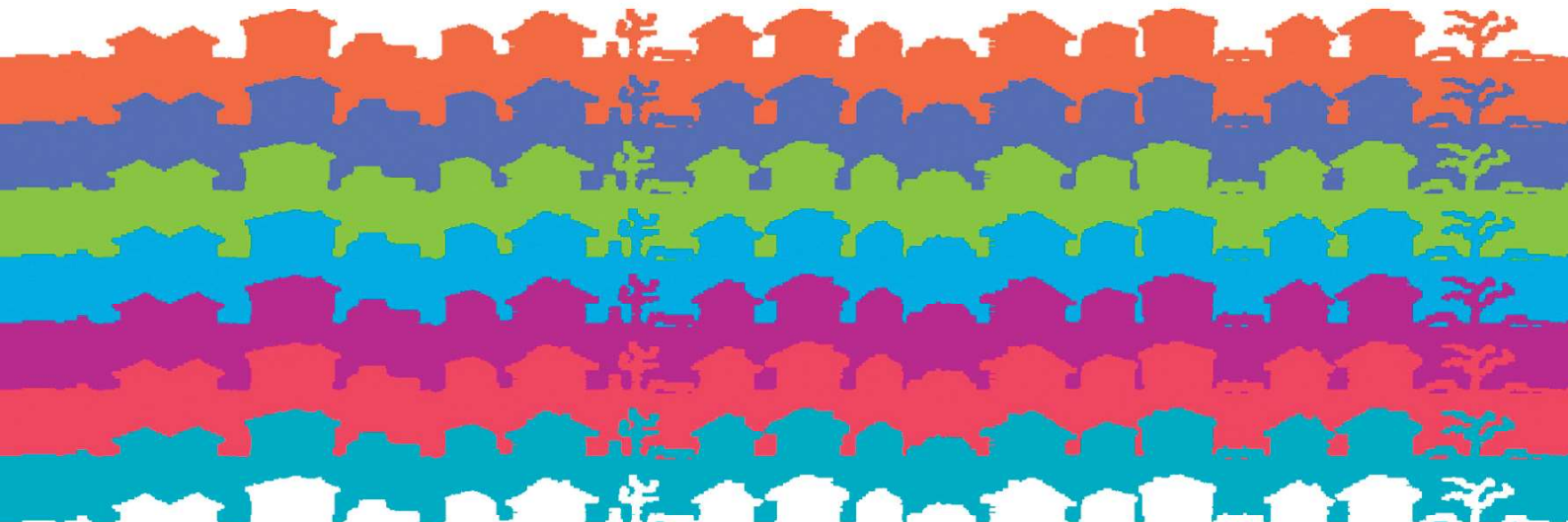




**Società Cooperativa  
Sociale ETS**

INTEGRAZIONE PSICOLOGI DESTINATARI CENTRI FAMIGLIE CASA FAMIGLIA LABORATORI  
SPORTELLO OBIETTIVI COMUNI OPERATORI SOCIALI ADULTI FRAGILI FIGURE PROFESSIONALI PRINCIPALI MUNICIPI AMMINISTRATORE DI SOSTEGNO  
**CARTA DEI SERVIZI**  
TERRITORIO DISABILI DOMICILIARE ANZIANI COUNSELOR ASL MAESTRI D'ARTE  
CONOSCENZA, IMPEGNO E VERIFICA DEI NOSTRI SERVIZI ALLA PERSONA CAV CENTRO ANTI VIOLENZA REGIONE LAZIO  
SEDE STRUTTURA RESIDENZIALE SERVIZIO TUTELE ADULTI PROGETTO





## CHI SIAMO

### Noi, voi e gli obiettivi in comune

Nel 1981 un gruppo di professioniste, specializzate e con pluriennale esperienza nei settori della psicologia e della psicoterapia, si è costituito dando vita alla Cooperativa Sociale "Obiettivo Uomo". Abbiamo scelto questo nome per esprimere sia il proposito di tenere al centro tutte le persone, con i propri bisogni, problemi, desideri, a prescindere dal genere e in quanto esseri umani portatori di esigenze e di risorse, sia la strategia d'azione dei nostri Servizi sempre rivolti al miglioramento della qualità della vita di tutti i cittadini. Obiettivo Uomo è una Cooperativa sociale di tipo A, che si occupa della progettazione e gestione di servizi alla persona. La matrice culturale, cui si lega il nostro agire affonda nella tradizione cooperativistica italiana, che attribuisce alla Cooperativa "il ruolo di strumento per l'affermazione di strategie di economia partecipata in cui non vi sia separazione tra proprietà dei mezzi ed esercizio delle prestazioni lavorative." Il nostro ventaglio di offerta, cioè la gamma dei servizi sociali, socio educativi, socio sanitari ed alla persona che progettiamo e gestiamo per conto degli Enti Pubblici, presenta un notevole grado di diversificazione. La nostra esperienza parte nel 1981 con i servizi a favore della disabilità per poi ampliarsi agli anziani, ai minori, alle famiglie, agli adulti fragili, alle donne vittime di violenza o con fragilità sociale, sia in progetti di residenzialità che di prossimità.

*Dal 2000 la nostra Cooperativa è iscritta al **Registro Unico Cittadino (RUC)** presso il Dipartimento politiche Sociali di Roma Capitale e rispetta i requisiti e gli standard richiesti dalla procedura di **Accreditamento** per la qualità ed efficacia dei Servizi alla persona. Il 5 giugno 2006 ha ottenuto l'iscrizione al Registro delle associazioni e degli enti che svolgono attività nel campo della lotta alle discriminazioni di cui all'art. 6 del D.Lgs. 215/2003 al numero 123; il 7 giugno dello stesso anno ha conseguito l'iscrizione alla Prima sezione degli Enti e delle associazioni che svolgono attività a favore degli immigrati con il n. A434/2006/RM.*

Oltre a tutto ciò, abbiamo un'affermata esperienza nel campo della formazione degli operatori sociali, sia per chi lavora con la Cooperativa, sia per gli operatori esterni. Tutti i nostri Servizi si differenziano in modo rico-



noscibile per i principi a cui s'ispirano: la sensibilità verso le problematiche umane; l'attenzione non solo verso l'utente assistito, ma anche la considerazione e il sostegno per le sue risorse familiari e la rete sociale informale (vicini, amici, ecc.); la precisione e l'affidabilità dei compiti assunti al momento della stesura del Piano d'Intervento; l'elevata qualità e serietà professionale degli interventi offerti che si traduce in una relazione e comunicazione con i propri utenti efficaci e migliorabili.





## LA NOSTRA CARTA DEI SERVIZI



### Principi, impegni e obiettivi per la Qualità dei Servizi

La Carta dei Servizi è il mezzo ideato per consentire una chiara individuazione degli standard di Qualità di ogni Servizio offerto all'utenza. I programmi dei Servizi, come di seguito proposti, costituiscono il punto di partenza per il miglioramento continuo. La nostra Carta si propone come:

1. un supporto dinamico e integrato alla gestione di ogni settore della nostra Cooperativa, funzionale all'interazione efficace fra noi e i nostri utenti;
2. un patto fra noi e voi che vuole verificare e costantemente migliorare, i Livelli di Qualità con cui i servizi sono erogati e la Qualità che ci riproiettiamo di raggiungere negli obiettivi generali che ci siamo proposti.

Il modello di questa Carta s'ispira ai principi e obiettivi della Direttiva emanata a cura del Presidente del Consiglio dei Ministri nel gennaio 1994; i nostri comportamenti verso gli utenti sono infatti improntati ai seguenti principi e valori che identificano la nostra specifica **Politica della Qualità**:

- **eguaglianza e rispetto della dignità umana**: svolgiamo le nostre attività, sia nel rapporto con gli utenti sia nelle modalità di accesso ai servizi, rispettando pienamente i diritti umani; salvaguardiamo la salute e la sicurezza di tutti i lavoratori e delle persone coinvolte nella fornitura del servizio; tuteliamo la privacy di tutti i nostri utenti durante il periodo dei nostri interventi conservando in archivio chiuso tutte le informazioni contenute nelle schede "Presentazione Utente" fornite dagli Enti Committenti al momento dell'affidamento dell'utenza; i nostri interventi sono sempre improntati all'etica deontologica propria degli operatori socio-sanitari (Assistenti Sociali, Psicologi, Educatori Professionali, Assistenti Domiciliari, Assistenti Familiari, Operatori Educativi per l'Autonomia e la Comunicazione);



- **imparzialità:** avviciniamo quanto più possibile il personale operante nei nostri servizi, al riconoscimento che tutti gli utenti sono clienti della Cooperativa, con il conseguente miglioramento degli interventi rivolti al raggiungimento del massimo grado di empatia ed equità fra assistente e assistito;
- **continuità:** i nostri servizi sono affidabili e stabili perché sono sempre eseguiti nel rispetto delle modalità e dei tempi concordati;
- **partecipazione e trasparenza:** teniamo conto delle esigenze dell'utente e periodicamente lo invitiamo ad esprimerle proponendogli la compilazione di questionari, attraverso i quali rileviamo anche la valutazione sul servizio reso; garantiamo la tutela rispetto ad eventuali disservizi attraverso il Modulo di Reclamo dell'Utente; chiunque sia interessato a conoscere la Politica della Qualità dei Servizi, attuata da tutto il personale della nostra Cooperativa, può accedere alla consultazione del nostro Manuale della Qualità;
- **efficienza ed efficacia:** teniamo conto delle esigenze dell'utente e periodicamente lo invitiamo ad esprimerle proponendogli la compilazione di questionari, attraverso i quali rileviamo anche la valutazione sul servizio reso; garantiamo la tutela rispetto ad eventuali disservizi attraverso il Modulo di Reclamo dell'Utente; chiunque sia interessato a conoscere la Politica della Qualità dei Servizi, attuata da tutto il personale della nostra Cooperativa, può accedere alla consultazione del nostro Manuale della Qualità;

**Certificazione del Sistema di Gestione Integrato:** La nostra Cooperativa dal 2 febbraio 2000 applica un Sistema di Gestione per la Qualità in riferimento alla normativa ISO 9001:2015 attestato dall'Ente Bureau Veritas Italia S.p.A. con certificato N. IT311087 per IAF 38, 37 ed è certificata dallo stesso ente secondo la normativa 45001:2018. Il Sistema di Gestione Integrato prevede procedure documentate che descrivono metodologie e criteri di controllo per ciascuno dei Servizi eseguiti dalla nostra Cooperativa. L'insieme delle metodologie trova descrizione nel Manuale della Qualità, messo a disposizione della nostra clientela per la consultazione.



## NOTA BENE



*In Italia, con la Direttiva del Presidente del Consiglio dei Ministri del 22 febbraio 1994 ("Principi sull'erogazione dei servizi pubblici") e con la legge n.273 del 1995, si è stabilito che le aziende e gli enti che erogano servizi pubblici nei settori della sanità, dell'assistenza, dell'istruzione, dei trasporti e telecomunicazioni, dell'energia ecc. sono tenuti ad elaborare la propria "Carta dei Servizi".*



## INFORMAZIONI

La Carta è anche lo strumento fondamentale con il quale si attua il **principio di Trasparenza e Informazione agli utenti**: le modalità di erogazione dei nostri servizi sono chiare e diffuse sia attraverso questa Carta, sia attraverso il nostro **Sportello con l'Utente** che è a disposizione anche dei familiari dei nostri utenti per richieste, informazioni, ascolto, variazioni, reclami, ecc., con i seguenti orari:

- dal lunedì al venerdì: ore 8,30-18,00;
- sabato: ore 8,30-12,30 (per le urgenze)

**al Tel. 06.5717761**

(seguire le indicazioni del disco per essere indirizzati)

### RIFERIMENTI DI CONTATTO DEGLI UFFICI DELLA COOPERATIVA

**Reception** 06.57177620 (per farsi passare la persona desiderata o lasciare un messaggio)  
info@obiettivouomo.eu

#### Coordinamento operativo Assistenza Domiciliare

SAISA V	06.57177647 - Francesca Addario	francesca.a@obiettivouomo.eu
SAISH V	06.57177651 - Giovanna Severa	giovanna.s@obiettivouomo.eu
SAISA-SAISH VII	06.57177652 - Cristina Gnessi	cristina.g@obiettivouomo.eu
SAISA-SAISH VIII	06.57177650 - Brigida Miraglia	brigida.m@obiettivouomo.eu
SAISA-SAISH IX- HCP	06.57177646 - Maria Angelino	maria.a@obiettivouomo.it
SAISH IX	06.57177626 - Giulia Sisti	giulia.sisti@obiettivouomo.eu

#### Coordinamento tecnico Assistenza Domiciliare

Mun. V	388.9017862 - Elisabetta Pusceddu	elisabetta.p@obiettivouomo.it
Mun. VII	06.57177622 - Daniele Capitanio	daniele.c@obiettivouomo.eu
Mun. VIII, Mun. IX	06.57177622 - Silvia Del Peschio Liberatore	silvia.d@obiettivouomo.it

#### Coordinamento Servizio Scuola (OEPAC)

Mun. I, Mun. X	06.57177648 - Valentina Massimetti	valentina.m@obiettivouomo.eu
Mun. VI	06.57177623 - Susanna Violanti	susanna.v@obiettivouomo.eu
Mun. VIII	06.57177652 - Cristina Gnessi	cristina.g@obiettivouomo.eu
Mun. XI, Mun. XIII	06.57177649 - Daniela Perrone	daniela.p@obiettivouomo.eu
Mun. XII	06.57177625 - Francesca Salvi	francesca.salvi@obiettivouomo.eu
Mun. XV	06.57177646 - Maria Angelino	maria.a@obiettivouomo.it

#### Coordinamento SISMIF

Mun. VIII	06.57177648 - Valentina Massimetti	valentina.m@obiettivouomo.eu
Mun. IX	06.57177652 - Cristina Gnessi	cristina.g@obiettivouomo.eu



### **Coordinamento Case Famiglia**

CASA DI FRANCO 340.8416186 - Elisabetta Pusceddu elisabettapuxy@libero.it  
KANGURO 06.57177622 - Daniele Capitano daniele.c@obiettivouomo.eu

### **Coordinamento Gruppi di socializzazione SAISH**

AMICI DI CIRO 06.57177633 - Ciro Paparo ciro.p@obiettivouomo.eu  
FUORI DAL GUSCIO 388.9017862 - Elisabetta Pusceddu elisabetta.p@obiettivouomo.it

### **Soggiorno Estivi**

338.6292265 - 06.57177632 - Sonia Marazzi sonia.m@obiettivouomo.eu

### **Ufficio Paghe e Personale** amministrazione@obiettivouomo.ue

(operatori lett. A-D) 06.57177641 - Serena De Blasio  
(operatori lett. E-M) 06.571 7644 - Sabrina Marsella  
(operatori lett. N-Z) 06.57177643 - Manuela Casile  
06.57177642 - Silvia Pacifici

**Contabilità** 06.57177640 - Roberto Fioretti/Carlo Corsi roberto.fioretti@obiettivouomo.it  
06.57177639 - Marika Giansante marika.contabilita@obiettivouomo.eu

**Ufficio Gare** 06.57177627 - Alessia Ghionna alessia.ghionna@obiettivouomo.it  
06.57177629 - Marta Mazzeo marta.mazzeo@obiettivouomo.it  
06.57177630 - Debora Ghionna debora.ghionna@obiettivouomo.it

### **Ufficio Qualità, Sicurezza, Formazione interna, Sanità**

**RSPP - Resp. Sicurezza** 06.57177636 - Fabrizio di Berto segreteria@obiettivouomo.eu  
06.57177637 - Giorgia Giusa formazioneinternasanita@obiettivouomo.it  
06.57177638 - Francesca Penna documenti@obiettivouomo.it

### **Formazione Specialistica**

06.57177632 - Sonia Marazzi sonia.m@obiettivouomo.eu

I riferimenti di contatto per i servizi rivolti ai minori e alle famiglie, sono indicati direttamente nelle schede specifiche di ogni servizio.

Inoltre, la nostra Cooperativa prevede sistemi di comunicazione con la propria utenza, attraverso appositi **moduli di comunicazione e questionari** per la rilevazione del livello di soddisfazione, che contengono tra l'altro anche la possibilità di fornire suggerimenti e miglioramenti dei Servizi ricevuti. I risultati della comunicazione con l'utenza sono analizzati, sia in termini di elogio sia di reclamo, attraverso una procedura volta alla misurazione dei Servizi in un'ottica di miglioramento continuo. Infatti sono tenute in evidenza le opinioni comunicate dalla nostra utenza e in particolare, sono





analizzati anche i suggerimenti da essa forniti, i quali vengono attuati per quanto ci concerne ed eventualmente comunicati all'Ente Committente per decisioni in merito. Infine, la nostra Cooperativa applica la normativa del **Sistema di Sicurezza, Prevenzione e Protezione** sul lavoro, in base al D. L.vo n. 81/08 e successive modifiche.

## **GESTIONE DEI RECLAMI**

Tutte le aree operative della Cooperativa prevedono una funzione di accoglienza telefonica attraverso la quale è possibile ricevere informazioni, dare comunicazioni, fare richieste o inoltrare reclami. Si impegna a gestire in modo accessibile, semplice e rapido, le procedure di reclamo chiarendo le norme applicabili e illustrando le modalità seguite nello svolgimento dei servizi; i cittadini utenti e/o i loro familiari possono presentare osservazioni, proposte o reclami nei confronti di atti, comportamenti, situazioni che neghino o limitino, direttamente o indirettamente, la fruizione delle attività, esercitando il proprio diritto attraverso:

- lettera in carta semplice indirizzata al responsabile di riferimento e inviata o consegnata in sede: 00154 Roma - Via Ostiense, 131/L - Scala A, piano 6;
- segnalazione telefonica al numero 06.57177620 o via fax al numero 06.5746210 o via mail a [segreteria@obiettivouomo.eu](mailto:segreteria@obiettivouomo.eu)

Le osservazioni, le comunicazioni e i reclami dovranno essere presentati, di norma, entro 15 giorni dal momento in cui l'utente e/o il familiare sia venuto a conoscenza di quanto ritiene lesivo dei propri diritti. La Cooperativa si impegna a rispondere, compatibilmente con le norme del Regolamento UE 2016/675, immediatamente alle segnalazioni di più agevole definizione. Per i reclami che non trovino, per obiettive ragioni, una soluzione immediata, la Cooperativa si impegna a fornire una risposta scritta entro 15 giorni dalla presentazione. Qualora la risposta sia interlocutoria o provvisoria conterrà anche i tempi previsti per le azioni correttive e pianificate.



## QUALITÀ APPLICATA AI SERVIZI

Con l'intento di proporre e mantenere adeguati standard di qualità dei servizi svolti, è nostra cura formare e informare con continuità il personale. A tal fine, già al momento dell'assunzione, vengono consegnate ai nostri operatori alcune **Istruzioni Operative (ISTOP)** di seguito elencate:

- ISTOP 03/01 Prevenzione NC da Assenza nel servizio
- ISTOP 05/04 Istruzioni di Servizio per gli operatori
- ISTOP 05/05 Istruzioni Trasporto disabili con il pulmino
- ISTOP 05/06 Direttive generali di Deontologia professionale
- ISTOP 05/07 Norme su sorveglianza, somministrazione e tenuta Farmaci
- ISTOP 05/08 Direttive generali di Manutenzione automezzi
- ISTOP 05/10 Normative e regole comportamentali di prevenzione igienico sanitaria per le malattie infettive
- ISTOP 05/11 Istruzioni per il rispetto delle norme igieniche nelle comunità
- ISTOP 05/12 Istruzioni divieto di assunzione e somministrazione di alcool
- ISTOP 05/15 Istruzioni pe l'utilizzo degli ausili per la mobilità
- ISTOP 05/16 Regole comportamentali per interazioni con soggetti aggressivi

Di seguito i punti cardine della nostra Qualità sul Servizio, con alcuni estratti delle ISTOP.

### **Riservatezza**


Rispettare i diritti di riservatezza dell'utente e tenere come confidenziali tutte le informazioni ottenute e di farne uso solo per ragioni strettamente professionali. Qualora sia necessario occorre informare l'utente dei limiti della riservatezza in una data situazione, dello scopo per cui l'informazione viene fornita e come può essere usata. L'operatore è tenuto al segreto professionale che è maggiormente vincolante del segreto d'ufficio, proprio per la delicata funzione che svolge nell'ambito dei servizi che la Cooperativa gestisce.



## Istruzioni di servizio per gli operatori

Nell'esecuzione dei servizi, i nostri operatori sono tenuti all'osservanza delle normative segnalate, di seguito elencate:

- 1) Qualsiasi cambiamento di orario, giorno, mansioni inerenti la prestazione, dovrà essere comunicato dalla Cooperativa. In nessun caso l'accordo di cambiamento può esservi tra l'utente e l'operatore all'insaputa della Cooperativa; se l'utente richiede alcuni cambiamenti l'operatore deve invitarlo a rivolgersi direttamente alla Cooperativa.
- 2) È vietato dare all'utente il numero di telefono di casa, il numero di cellulare o altri recapiti dell'operatore, così come è vietato avere il numero telefonico di casa o il cellulare dell'utente: qualsiasi comunicazione deve avvenire attraverso il servizio di coordinamento della Cooperativa.
- 3) È assolutamente vietato fare uso di alcolici prima e/o durante le ore di prestazione.
- 4) È vietato accompagnare in auto (dell'operatore e/o dell'utente) l'utente, tranne in quei casi in cui ci sia espressa autorizzazione da parte del Servizio Sociale Municipale.
- 5) È vietato svolgere qualsiasi intervento di tipo sanitario-infermieristico (iniezioni, cateteri, ausilio nell'evacuazione, medicazioni di qualsiasi natura comprese le piaghe da decubito, somministrazione di farmaci, l'utilizzo di macchinari come per esempio quelli utilizzati per la respirazione e l'alimentazione, ecc.). Durante le prestazioni è fatto obbligo l'utilizzo dei guanti in lattice monouso forniti dalla Cooperativa al bisogno.
- 6) È vietato avere con l'utente e/o un suo familiare rapporti lavorativi di natura privata; in nessun caso l'operatore può fare assistenza privata richiesta dall'utente presso il quale lavora per conto della Cooperativa.
- 7) È vietato accettare denaro a qualsiasi titolo; l'operatore può prendere piccole somme di denaro per fare la spesa, se questo è incluso nel piano di intervento; deve comunque dare riscontro all'utente, tramite scontrino fiscale, della somma spesa.
- 8) È vietato prelevare denaro presso banche, bancomat, poste per conto dell'utente; è vietato riscuotere la pensione dell'utente in sua assenza.
- 9) È vietato prendere in consegna le chiavi di casa.
- 10) È vietato l'uso privato del cellulare da parte dell'operatore durante l'orario di servizio.

- 
- 11) È vietato abbandonare il posto di lavoro per qualsiasi motivo; se interviene qualche accadimento l'operatore deve informare tempestivamente la Cooperativa.
  - 12) È fatto obbligo frequentare i corsi di formazione interna secondo la pianificazione annuale. Gli attestati di frequenza di ciascun operatore sono richiesti dal Municipio per il quale si lavora.
  - 13) È fatto obbligo di consegnare i fogli firma entro e non oltre il giorno 2 del mese successivo al mese di riferimento. È cura dell'operatore ritirare tutti i fogli firma dagli utenti in cui si è effettuata l'ultima prestazione del mese (anche se in sostituzione). Qualora il giorno di consegna coincida con un giorno festivo o di chiusura degli uffici la consegna slitta al primo giorno lavorativo utile, è possibile comunque utilizzare la cassetta della posta sita al lato della porta d'ingresso della Cooperativa. È altresì cura dell'operatore accertarsi che il foglio firma sia compilato e firmato correttamente in tutte le sue parti. Non si accettano fogli firma con cancellazioni o correzioni.
  - 14) È fatto obbligo compilare e consegnare entro il giorno 2 del mese successivo al mese di riferimento il foglio riepilogativo.
  - 15) È fatto obbligo prendere visione di tutti gli avvisi affissi in Cooperativa.

### **Prevenzione non conformità da assenza nel servizio**

Gli operatori, nel corso dell'esecuzione dei servizi loro assegnati, in caso di assenza, sono tenuti all'osservanza di precise indicazioni.

Nel caso in cui l'assenza sia prevedibile e programmabile in tempo utile da permettere al coordinamento di organizzare la sostituzione, in caso cioè di ferie/permessi, sarà necessario comunicare l'assenza compilando l'apposito modulo "Richiesta ferie/permessi" rispettando le seguenti tempistiche:

- se la richiesta è inferiore ai 3 giorni, entro e non oltre la settimana precedente al periodo richiesto;
- per assenze superiori, si richiede la comunicazione almeno 2 settimane prima del periodo richiesto;
- per il periodo delle vacanze estive, il termine ultimo è il 30 aprile di ogni anno.



Nel caso in cui l'assenza dipenda da ragioni gravi e imprescindibili, tali per cui non sia possibile avvertire il coordinamento per organizzare la sostituzione:

- avvertire il coordinamento non appena si verifica l'evento che determina l'assenza dal servizio;
- nel caso di imprevisto/emergenza accorso durante la notte, segnalare la propria assenza entro e non oltre le ore 8,30 del mattino, all'apertura degli uffici.

Si ricorda che ogni richiesta potrà essere accolta in base alle necessità del servizio con la possibilità che le richieste possano essere differite in altri momenti da quelli richiesti.

Si informa che è possibile, in caso di problematiche e difficoltà insorte sul servizio, richiedere la supervisione dei casi seguiti e partecipare alla supervisione, individualmente o in gruppo, previo appuntamento.

Si informa che, qualora fosse necessario un incontro con il proprio referente/coordinatore di servizio, è consigliato fissare un appuntamento con lo stesso per evitare che esso non sia disponibile perché assente o impegnato in altre incombenze così da garantire un'efficace accoglienza delle problematiche riportate.

### **Criteri di intervento in emergenza**

In ogni caso di emergenza, agire rispettando i seguenti punti:

- Chiamare il NUE 112, in caso di situazione di tipo sanitario, e immediatamente il coordinamento del servizio in Cooperativa;
- Nel caso di emergenze diverse dal sanitario, contattare immediatamente il coordinamento del servizio in Cooperativa, al fine di ricevere le istruzioni relative alle azioni da compiere.
- Ricordare che l'unico referente in qualsiasi emergenza è la Cooperativa, tramite il coordinamento del servizio.
- Si raccomanda di non prendere iniziative personali di alcuna natura, senza preventiva autorizzazione.



## **COME AFFRONTIAMO L'EMERGENZA SANITARIA DA COVID-19**

### **INFORMAZIONE, FORMAZIONE E ADDESTRAMENTO**

- Abbiamo formato ogni nostro operatore sulle misure di prevenzione e contenimento dei contagi mediante incontri a distanza.
- Ogni persona all'ingresso è informato sulle misure attuate all'interno della struttura.
- Ogni persona del centro è informato e formato sulle corrette modalità di uso delle mascherine di protezione delle vie respiratorie.
- Abbiamo addestrato i nostri operatori all'uso dei dispositivi di protezione individuali per la gestione dei casi positivi.
- All'interno della struttura sono esposti opuscoli informativi di diversa natura.

### **INGRESSO IN STRUTTURA**

- Regolamentazione modalità e orari di accesso.
- Monitoraggio della temperatura corporea e del green pass.
- Registrazione degli accessi al fine di assicurare la tracciabilità e la rintracciabilità in caso di contagio.
- Consegna dell'informativa sulle regole di struttura.
- Riorganizzazione della sala di attesa con distanziamento interpersonale.
- Predisposizione di diversi punti per l'igienizzazione delle mani.
- Sono effettuati screening in occasione del primo ingresso e screening periodici ad operatori e utenti mediante tamponi antigenici rapidi.

### **PULIZIA E SANIFICAZIONE**

- Abbiamo definito protocolli di pulizia e sanificazione specifici per le caratteristiche delle nostre strutture nel rispetto delle disposizioni legislative vigenti.
- Ove previsto negli accordi contrattuali con la committenza, la pulizia e la sanificazione è affidata a imprese terze qualificate in possesso dei requisiti previsti dalla normativa vigente.
- Ci assicuriamo che ogni giorno il protocollo di pulizia e sanificazione sia correttamente attuato e opportunamente registrato.
- Abbiamo messo a disposizione di ogni struttura tutti i prodotti e gli accessori necessari per la pulizia e sanificazione.



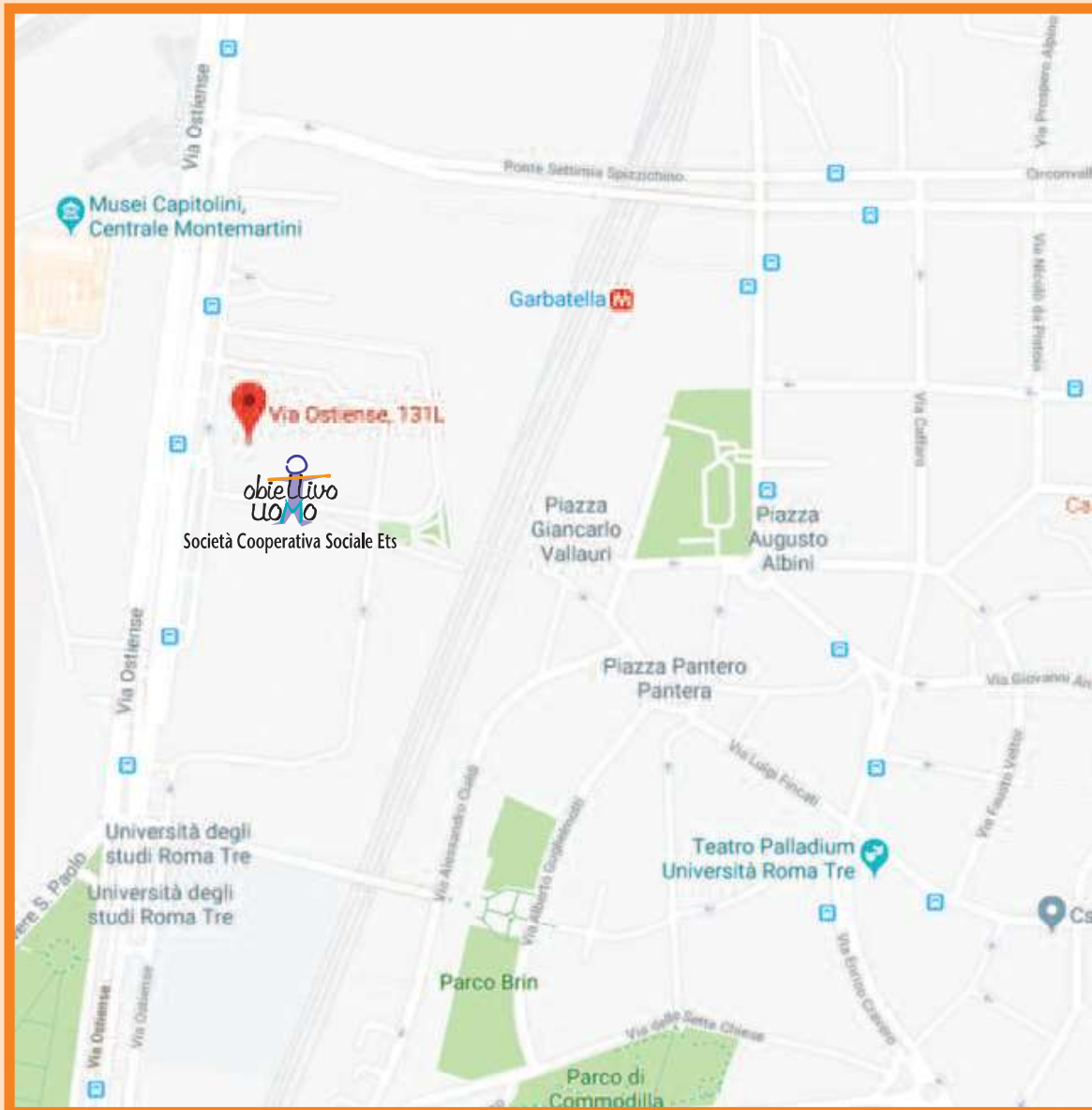
## **RIORGANIZZAZIONE DEGLI SPAZI**

- Abbiamo riorganizzato tutti gli spazi per assicurare il distanziamento interpersonale.
- Abbiamo predisposto delle postazioni per l'igienizzazione delle mani dislocate in diversi punti all'interno delle strutture.
- Per i casi positivi, ove possibile, sono destinati servizi igienici dedicati con intensificazione delle attività di pulizia e sanificazione.

## **E POI...**

- Abbiamo effettuato per ogni struttura una specifica valutazione dei rischi documentata per la gestione della pandemia in cui sono indicate tutte le misure di prevenzione e protezione.
- Abbiamo istituito il comitato di verifica covid-19 composto dal datore di lavoro, il medico competente (medico del lavoro), il responsabile del servizio di prevenzione e protezione (sicurezza) ed i tre rappresentanti dei lavoratori per la sicurezza.
- Periodicamente alcuni membri del comitato verificano la corretta applicazione delle misure definite per la struttura e ne riportano la risultanze al comitato stesso.
- Forniamo i Dispositivi di Protezione Individuale (DPI) a tutto il personale impiegato nei servizi.

## DOVE SIAMO E COME RAGGIUNGERCI



La nostra sede operativa è in Roma - (C.A.P. 00154) Via Ostiense, 131/L - Scala A, 6 piano, Metropolitana - Linea B (fermata: Garbatella).

È inoltre servita da numerose linee di autobus circolanti nel quartiere:

da viale Marconi: linee 792  
da viale Marmorata, Lungotevere: linea 23  
da via Acqua Bullicante: linea 105 + Metro B dalla Stazione Termini  
da via Monte Meta: linea 36 + Metro B

dalla Stazione Termini  
da Piazzale Ostiense: linea 769  
da Via T. Fortificocca: Metro A + Metro B  
da Via Ignazio Silone: linea 776 + Metro B  
dalla Stazione Laurentina





## I NOSTRI SERVIZI SUL TERRITORIO DEL COMUNE DI ROMA

- Servizio per l'Autonomia e l'Integrazione Sociale della persona disabile - S.A.I.S.H. (Municipi V, VII, VIII, IX).
- **"Amici di Ciro"** attività di gruppo per giovani disabili (Municipio VII, VIII, IX).
- Centro Socio-Educativo **"Fuori dal Guscio"** per adolescenti disabili (Municipio VIII).
- **Assistenza all'Autonomia e alla Comunicazione** nella scuola (I, VI, VIII, X, XI, XII, XIII, XV).
- **Assistenza specialistica** a studenti diversamente abili nelle scuole superiori.
- **Soggiorni estivi per disabili adulti e minori** (ASL RM2 - Municipi V, VI, VII, VIII, IX - ASL RM3 Municipio XII)
- Centro Socio-Educativo e Abilitativo per disabili minori **"Primo Incontro"** (Municipio VII).
- Centro Diurno **"Spazio insieme"** per disabili adulti (Municipio VI).
- **"Centro di aggregazione per adulti con disabilità"** (Municipio IX).
- Casa Famiglia per disabili adulti **"Il Kanguro"** (Municipio VI).
- Casa Famiglia **"Casa di Franco"** (Municipio VIII).
- **"Home Care Premium - Prestazioni integrative"** (Municipi V, VI, VII, VIII, IX)
- Servizio per l'autonomia e l'integrazione sociale della persona anziana - S.A.I.S.A. (Municipi V, VII, VIII, IX).
- Servizio **Dimissioni Protette** (Municipio V, VII, VIII).
- **"Servizio di supporto all'ufficio Tutela Adulti per la gestione del Registro degli Amministratori di Sostegno Volontari di Roma Capitale e dello Sportello Amministratore di Sostegno"** (Dipartimento Politiche Sociali).
- Progetto **"Noi con Voi"** assistenza domiciliare di tipo sociale per malati oncologici. (Municipio IX).
- Servizio Integrazione Sociale Minori in Famiglia **S.I.S.M.I.F.** (Municipi VIII, IX).
- Progetto **"Prendiamoci cura dei più piccoli"** (Municipio VIII).
- Progetto **"Genitori in crescita"** (ASL Roma2).
- Centro per le Famiglie **"NuoviLegami"** (Municipio VII).
- Progetto **"Mi.Fa.Sol. - Minori e Famiglie Solidali"** (Municipio VII).
- Centro per le Famiglie **"Famiglie in Centro"** (Municipio I Centro).
- Centro per le Famiglie **"Ohana"** (Municipio II).
- **"Polo per le Famiglie"** Centro per le Famiglie (Municipio V).
- Centro per le Famiglie **"La Ginestra"** (Municipio IV).
- Centro per le Famiglie di **Secondo Livello** (ASL Roma1).
- Progetto **"Ritorno al Futuro"**. (Fondi Chiesa Valdese).
- **Centro Anti Violenza** (Municipio IX).
- Sportello rivolto a cittadini immigrati **"Il Sedile dei Popoli"** (Municipio V).

## I NOSTRI SERVIZI SUL TERRITORIO DELLA PROVINCIA DI ROMA



- Centro Diurno a bassa soglia **"Nautilus"**  
(Riduzione del danno "Lotta alla droga" - ASL RMG).



## ISCRIZIONE AGLI ALBI

La Cooperativa è iscritta ai seguenti albi e registri:

- Albo Nazionale Società Cooperative al n. **A128833** dal 17.12.2004
- Albo Regione Lazio delle Cooperative Sociale alla Sezione A al n. **124/306**
- Registro Unico Cittadino e ai Registri Municipali V, VII, VIII e IX nelle aree "DISABILI", "ANZIANI", "MINORI" e "ADULTI CON FRAGILITÀ"
- Registro degli Enti e delle Associazioni che svolgono attività a favore degli immigrati, del Ministero della Solidarietà Sociale, Prima Sezione, dal 07.06.2006 con numero **A/434/2006/RM**
- Registro delle Associazioni e degli Enti che svolgono attività nel campo della lotta alle discriminazioni" dell'UNAR, di cui all'articolo 6 del Decreto Legislativo 9 luglio 2003, n. 215 al n. **123**
- Registro Regionale delle Associazioni, degli Enti e degli Organismi che operano a favore dei cittadini stranieri immigrati, al n. **s2-RRAM-79**
- Dal 21 marzo 2022 la Cooperativa è iscritta al RUNTS (Registro Unico Nazionale del Terzo Settore).

È inoltre riconosciuta dalla Commissione Tecnico-Consultiva per le Scuole di specializzazione di psicoterapia, **idonea** allo svolgimento del tirocinio previsto dall'art. 8 del Regolamento 11.12.1998 n. 509.

**DISABILI**

OBIETTIVI  
COMUNI  
OPERATORI SOCIALI  
ADULTI  
FRAGILI  
GRATUITO  
FIGURE  
PROFESSIONALI  
MUNICIPI  
AMMINISTRATORE  
DI SOSTEGNO

INTEGRAZIONE  
SPORTELLO  
ANZIANI  
PRINCIPI

PSICOLOGI  
DESTINATARI  
CENTRI  
FAMIGLIE  
LABORATORI  
CASA FAMIGLIA

TERRITORIO  
DOMICILIARE  
ASL COUNSELOR  
MAESTRI  
D'ARTE

Minori e  
Famiglie  
SEDE  
STRUTTURA  
RESIDENZIALE  
CAV  
FORMAZIONE  
SERVIZIO  
CENTRO  
ANTI VIOLENZA  
TUTELE  
ADULTI  
PROGETTO

REGIONE  
LAZIO



## **SERVIZIO PER L'AUTONOMIA E L'INTEGRAZIONE SOCIALE DELLA PERSONA DISABILE - S.A.I.S.H. (Assistenza individuale)**

### **IL SERVIZIO OFFERTO AI DISABILI**

Il SAISH è un servizio di assistenza domiciliare rivolto alla persona disabile che ha come obiettivo generale il miglioramento della qualità della vita degli stessi, attraverso interventi che garantiscono la permanenza all'interno del proprio nucleo familiare (che riceve a sua volta un servizio di sollievo), che favoriscono l'integrazione sociale, l'assistenza ai bisogni primari e il mantenimento e/o sviluppo e potenziamento delle autosufficienze e delle autonomie personali e sociali.

Ogni utente è assistito sulla base dei diversi bisogni rilevati; tali bisogni sono formalmente espressi all'interno di un documento (Piano di Intervento Individuale), elaborato e/o condiviso dai Servizi Sociali Territoriali, dall'Ente Gestore e dall'utente o suo familiare.

Il servizio prevede i seguenti interventi:

- Cura e igiene della persona;
- preparazione pasti;
- accompagnamenti per varie necessità quotidiane;
- accompagnamento ad attività strutturate;
- disbrigo pratiche burocratiche e segretariato sociale;
- sostegno psicologico e sociale.

### **MODALITÀ DI ACCESSO ED EROGAZIONE**

L'utente interessato al servizio deve presentare apposita richiesta al Responsabile dei Servizi Sociali del Municipio di appartenenza e al Servizio Tutela per la Salute e Riabilitazione in Età Evolutiva (T.S.R.M.E.E.) oppure all'Unità Operativa Complessa (U.O.C. Disabili Adulti) della ASL competente per territorio.

### **IL SERVIZIO È GRATUITO**

**FIGURE PROFESSIONALI**

Assistente sociale

Psicologo

Assistenti domiciliari e Operatori Socio Sanitari

Maestri d'arte

**RESPONSABILE DI PROGETTO**

Dott.ssa Agostina Esposito Mocerino

**COORDINATORE**

Assistente Sociale Daniele Capitanio (Municipio VII)

Assistente Sociale Silvia Del Peschio Liberatore (Municipio VIII e IX)

Educatore Professionale Elisabetta Pusceddu (Municipio V)

**DESTINATARI**

Il servizio pubblico è attivo per i disabili, senza limiti di età, residenti nei seguenti territori: **Municipi V, VII, VIII e IX del Comune di Roma.**

## **SERVIZIO PER L'AUTONOMIA E L'INTEGRAZIONE SOCIALE ALLA PERSONA DISABILE - S.A.I.S.H. DENOMINATO "AMICI DI CIRO"** **(Assistenza ai disabili in attività di gruppo)**

### **SERVIZIO OFFERTO**

Le attività di gruppo con i ragazzi disabili seguiti in assistenza prevedono:

- attività di gruppo mirate all'integrazione, socializzazione e sviluppo di capacità espressive;
- laboratori formativi e socio-riabilitativi;

Municipio VII, VIII: Conoscenza del territorio, Laboratori di découpage, grafico-pittorico, fotografia, socializzazione.

Municipio IX: Attività di socializzazione, sviluppo delle autonomie, conoscenza del territorio. Sono organizzate serate al cinema, pub, karaoke.



### **MODALITÀ DI ACCESSO ED EROGAZIONE**

L'utente interessato al servizio deve presentare apposita richiesta al Responsabile dei Servizi Sociali del Municipio di appartenenza e al Servizio Tutela per la Salute e Riabilitazione in Età Evolutiva (T.S.R.M.E.E.) oppure all'Unità Operativa Disabili Adulti (U.O.C.) della ASL competente per territorio.

### **IL SERVIZIO È GRATUITO**

#### **SEDE**

Municipio VII: Via Tommaso Fortifiocca n. 71

Municipi VIII-IX: Via Giovanni Andrea Badoero n. 67

#### **DESTINATARI**

Minori e adulti disabili seguiti in assistenza nei Municipi VII, VIII, IX.

#### **RESPONSABILE DI PROGETTO**

Dott.ssa Agostina Esposito Mocerino

#### **COORDINATORE**

Operatore Socio Sanitario **Ciro Paparo**

#### **FIGURE PROFESSIONALI**

Operatori Socio Sanitari, Psicologi, Assistenti Domiciliari, Maestri d'arte, Esperti

## SERVIZIO PER L'AUTONOMIA E L'INTEGRAZIONE SOCIALE ALLA PERSONA DISABILE - S.A.I.S.H. DENOMINATO "FUORI DAL GUSCIO" (Gruppo socio educativo)

### SERVIZIO OFFERTO

L'obiettivo del progetto è quello di offrire ai minori e giovani adulti disabili la possibilità di creare e rafforzare la coesione di gruppo, stimolare e consolidare l'autonomia personale, acquisire l'uso del denaro e dell'orientamento spazio-temporale, coinvolgendo in questo percorso 16 utenti di età compresa tra i 15 e i 20 anni, con disabilità mentale lieve o medio lieve, divisi in due gruppi, uno da sette e uno da otto utenti. Le attività si svolgono il martedì e il sabato all'interno con una Psicologa, e si lavora sulle autonomie; alcuni sabato si organizzano uscite di giornate intere.

### SEDE

"Fuori dal guscio" si svolge nel territorio del Municipio VIII e la sede si trova in Via Giovanni Andrea Badoero, 67.

### DESTINATARI

Minori e giovani adulti disabili con ritardo medio-lieve residenti nel Municipio Roma VIII

### IL SERVIZIO È GRATUITO

### RESPONSABILE DI PROGETTO

Dott.ssa Agostina Esposito Mocerino

### COORDINATORE

Educatore Professionale Elisabetta Pusceddu

### FIGURE PROFESSIONALI

Educatori professionali  
Assistenti domiciliari  
Psicologi  
Operatori socio-sanitari





## SERVIZIO DI ASSISTENZA ALL'AUTONOMIA E ALLA COMUNICAZIONE NELLA SCUOLA



### SERVIZIO OFFERTO

Tutti i bambini e ragazzi disabili, inseriti nella scuola dell'obbligo, hanno diritto ad essere accolti a scuola in modo adeguato e a seconda dei propri bisogni speciali specifici per ciascun caso. Perciò, accanto agli insegnanti di sezione (per la scuola dell'infanzia o materna) e di classe (per la Scuola elementare e media), lavorano un insegnante di sostegno e un OEPAC (Operatore educativo per l'autonomia e la comunicazione) che insieme collaborano alla realizzazione del Piano Educativo Individualizzato per il minore. L'OEPAC in possesso del titolo specifico, viene regolarmente aggiornato dalla Cooperativa e svolge i seguenti interventi:

- Collabora all'accoglienza dell'alunno/a con disabilità all'entrata a scuola, in base al programma degli interventi previsti per ogni singolo utente.
- Collabora in aula o nei laboratori con l'insegnante nelle attività e nelle situazioni che richiedano un supporto pratico funzionale, ma anche in quelle che richiedono una facilitazione socio-relazionale e/o nella comunicazione.
- Svolge attività di supporto durante le lezioni proponendo i contenuti presentati dall'insegnante in un linguaggio o canale più accessibile.
- Favorisce la relazione degli alunni con disabilità e incoraggiare la socializzazione.
- Assiste l'alunno/a con disabilità nelle attività finalizzate all'igiene della propria persona attuando, ove possibile, forme educative che consentono il recupero e/o la conquista dell'autonomia come previsto nel PEI, integrando il collaboratore scolastico nelle attività inerenti l'assistenza di base e l'igiene della persona.
- Supporta l'alunno/a nella deambulazione per l'accesso dalle aree esterne alle strutture scolastiche e nell'uscita da esse, nello spostamento nei locali all'interno della scuola e nelle attività di particolare disagio.
- Partecipa, se espressamente convocato, alle attività di programmazione e di verifica con gli insegnanti, singolarmente e/o riuniti negli Organi collegiali, con i referenti delle strutture sanitarie o centri convenzionati e con i servizi territoriali che hanno a vario titolo in carico l'alunno/a.

- Partecipa ai Gruppi per l'Inclusione scolastica degli alunni assegnati, ove convocato;
- Partecipa alla stesura del PEI contribuendo, secondo le proprie competenze.
- Accompagna, nell'ambito della realizzazione del PEI, l'alunno/a con disabilità e nelle attività programmate dall'Istituto scolastico, previa comunicazione al Municipio - quali, a titolo esemplificativo le attività didattiche all'esterno della scuola, gite o viaggi d'istruzione - e collabora con il corpo docente per l'individuazione delle strategie più adatte nei casi di difficoltà connesse al trasporto e al soggiorno

### **MODALITÀ DI ACCESSO ED EROGAZIONE**

La nostra Cooperativa prende in carico i casi segnalati dall'Ufficio preposto dei Municipi o del Comune di competenza.

### **IL SERVIZIO È GRATUITO**

### **FIGURE PROFESSIONALI**

Operatori educativi per l'autonomia e la comunicazione

### **RESPONSABILE DI PROGETTO**

Dott.ssa Agostina Esposito Mocerino

### **COORDINATORI**

Assistente Sociale Valentina Massimetti (Municipi I, X)

Psicologa Susanna Violanti (Municipio VI)

Psicologa Cristina Gnessi (Municipio VIII)

Psicologa Daniela Perrone (Municipio XI, XIII)

Assistente Sociale Francesca Salvi (Municipio XII)

Assistente Sociale Maria Angelino (Municipio XV)

### **DESTINATARI**

Il Servizio è rivolto agli alunni disabili delle scuole dell'infanzia, elementari e medie, ubicate sul territorio dei **Municipi I, VI, VIII, X, XI, XII, XIII, XV del Comune di Roma.**

L'Ente, per il Servizio di Assistenza all'Autonomia e alla Comunicazione nella Scuola, si sta accreditando nei **Municipi I (ambito 1), Municipio VI (ambito 13), Municipio X (ambito 28), Municipio XI (ambito 29).**

## ASSISTENZA SPECIALISTICA A STUDENTI DIVERSAMENTE ABILI

### SERVIZIO OFFERTO

Il Servizio prevede lo svolgimento di compiti d'assistenza specialistica attraverso l'integrazione di diverse professionalità e permette il reale inserimento delle persone disabili nel contesto scolastico e nelle attività esterne alla scuola previste nel piano di studio. Ha le seguenti finalità:

- agevolare la frequenza e la permanenza degli studenti disabili nell'ambito scolastico per garantire il diritto allo studio;
- facilitare l'insegnamento e la partecipazione attiva degli alunni disabili alle attività didattiche svolte dal personale insegnante, supportandoli al raggiungimento degli obiettivi di integrazione ed autonomia personale;
- offrire sostegno personale agli alunni disabili nelle attività di socializzazione e nell'acquisizione di capacità comunicative, volte all'integrazione ed alla valorizzazione di abilità personali;
- offrire collaborazione per la creazione nella classe di un ambiente sereno dove ogni alunno possa esprimere le proprie capacità e potenzialità nel pieno rispetto della propria personalità;
- Assistenza ai bisogni personali dello studente secondo il PEI.



### DESTINATARI

Gli studenti del secondo ciclo di istruzione e della formazione professionale, dichiarati persone disabili ai sensi della Legge 104/92, che necessitano di una assistenza ad personam.

### IL SERVIZIO È GRATUITO

**RESPONSABILE DI PROGETTO** Dott.ssa Agostina Esposito Mocerino

### COORDINATORI

Assistente Sociale Daniele Capitanio

Assistente Sociale Valentina Massimetti

### COORDINAMENTO OPERATIVO

Dott.ssa Daniela Perrone e Dott.ssa Brigida Miraglia

### FIGURE PROFESSIONALI

Educatori, Psicologi, Operatore educativo per l'autonomia e la comunicazione, Operatori Socio Sanitari, Assistenti Domiciliari e dei Servizi Tutelari.

## Casa Famiglia IL KANGURO

### IL SERVIZIO OFFERTO

I disabili quasi sempre vivono in famiglia, perché sono scarsissime le possibilità che hanno di vivere soli. Per questo, quando i genitori diventano troppo anziani la famiglia non c'è più, sorgono gravi problemi di difficile soluzione.

La Casa Famiglia è un servizio che può garantire al disabile una continuità delle autonomie possibili, anche se in modo diverso. La nostra Casa è intesa come una **struttura residenziale e uno 'strumento' di crescita personale: è la 'casa' di chi vi abita**, un ambiente strutturato di vita, caratterizzato da un clima familiare e da interrelazioni positive. Promuove le risorse individuali e gestisce le attività educative con finalità di recupero, mantenimento e sviluppo delle capacità specifiche di ogni singolo soggetto portatore di handicap. L'autonomia personale è stimolata sia attraverso le principali azioni di vita quotidiana (igiene personale, igiene dell'abitazione, spesa, preparazione pasti), sia attraverso le attività specifiche dei laboratori creativi-espressivi.



### SEDE

La Casa Famiglia è situata nel territorio del VI Municipio del Comune di Roma, in Via dell'Archeologia, 7  
tel. 06.2000666 - cf.il.kanguro@gmail.com

### MODALITÀ DI ACCESSO ED EROGAZIONE

I disabili possono essere ospitati nella Casa Famiglia, compatibilmente con la capacità alloggiativa per un numero di 5 persone. La richiesta d'inserimento nella struttura deve essere presentata, al Dipartimento Politiche Sociali, Sussidiarietà e Salute del Comune di Roma e alla ASL del territorio di appartenenza.

Il servizio è garantito per 24 ore al giorno e per tutto l'anno.

**RESPONSABILE DI PROGETTO**

Dott.ssa Anna Lisa Scepi

**COORDINATORE**

Assistente Sociale Daniele Capitanio

**FIGURE PROFESSIONALI**

Operatori Socio Sanitari

Assistenti Domiciliari e dei servizi tutelari

Assistenti di base

Animatori con Educatori Professionali

Maestri d'arte

**DESTINATARI**

Persone disabili di età superiore a 18 anni, prive di adeguato supporto familiare e non in grado di provvedere autonomamente a sé stessi.

## Casa Famiglia “CASA DI FRANCO”

### IL SERVIZIO

La Casa famiglia ospita n. 6 utenti disabili adulti e ha il fine di favorire la loro socializzazione e la loro integrazione attraverso i piani individuali di intervento, nonché attività di gruppo, in conformità al Regolamento di Gestione della struttura ed al programma relativo alle attività.



### SEDE

La Casa Famiglia si trova nel territorio dell'VIII Municipio del Comune di Roma in Via Tazio Nuvolari, 220 tel. 06.5043652.

### RESPONSABILE DI PROGETTO

Dott.ssa Agostina Esposito Mocerino

### COORDINATORE

Educatore Professionale Elisabetta Pusceddu

### FIGURE PROFESSIONALI

Operatori Socio Sanitari, Educatori Professionali

### DESTINATARI

N. 6 persone adulte con disabilità intellettiva residenti nel Municipio VIII, che hanno presentato regolare richiesta e che sono inseriti nella lista di attesa per il Progetto Residenzialità del Comune di Roma.

La richiesta d'inserimento nella Comunità deve essere presentata al Dipartimento Politiche Sociali, Sussidiarietà e Salute del Comune di Roma e alla ASL del territorio di appartenenza.

## Centro Socio-Educativo e abilitativo per minori disabili “PRIMO INCONTRO”

### IL SERVIZIO OFFERTO

In questo Centro si realizza uno dei Servizi socio sanitari previsti dalla Legge n. 328/2000.

Le attività e gli interventi sono attuati prevalentemente di pomeriggio e forniscono occasioni di divertimento, relazione fra pari, socializzazione e gioco con metodi e materiali specializzati propri della riabilitazione psicosociale.

Con questo Servizio la Cooperativa ha voluto contribuire a potenziare la rete di protezione e promozione sociale per soggetti minori disabili sul territorio, ampliando le possibilità di accesso e di fruizione dei servizi per migliorare il percorso di valorizzazione e di recupero delle capacità individuali in età evolutiva.

Il Centro è dotato di attrezzi e sussidi per le attività motorie, di mezzi adeguati per gli spostamenti e di nuovi laboratori (es. attrezzature informatiche multimediali, attrezzature per la musicoterapia, e materiale per l'attività di animazione). Questo intervento ha consentito di ampliare sul territorio la complessiva capacità di risposta alle necessità d'intervento nell'ambito della riabilitazione psicosociale in età evolutiva.

**SEDE:** Il Centro Diurno è situato nel territorio del VII Municipio del Comune di Roma in **Via Fiorini 13/A**  
tel. 06.787204 - [centroprimoincontro@gmail.com](mailto:centroprimoincontro@gmail.com).

### RESPONSABILE DI PROGETTO

Dott.ssa Agostina Esposito Mocerino

### COORDINATORE:

Psicologa, Psicoterapeuta Dott.ssa Vittoria Caria

**FIGURE PROFESSIONALI della Cooperativa**



Educatori professionali  
Assistenti domiciliari  
Tecnici di laboratorio

### **FIGURE PROFESSIONALI della ASL RM 2**

Fisioterapista  
Infermiere  
Neuropsichiatra

### **MODALITÀ DI ACCESSO**

L'accesso avviene a seguito presentazione di domanda al Municipio Roma VII e alla ASL RM 2; la valutazione per l'inserimento viene effettuata dal Servizio Sociale del Municipio Roma VII e dall'Unità Operativa Complessa (U.O.C. Disabili Adulti) e T.S.R.M.E.E. della ASL RM 2.



### **DESTINATARI**

Minori disabili in carico al Servizio Sociale del Municipio Roma VII e del Servizio ASL RM 2



## **CENTRO DIURNO “SPAZIO INSIEME” PER DISABILI ADULTI**

### **IL SERVIZIO OFFERTO**

In questo Centro si realizza un servizio di assistenza socio-riabilitativa in favore di giovani disabili. È aperto dal Lunedì al Venerdì dalle 09.15 alle 17.15. Per chi usufruisce del servizio trasporto il servizio inizia alle 08.15 e termina alle 17.45. Il Centro svolge attività di laboratorio, suddivise in piccoli gruppi, quali ad esempio il laboratorio di teatro, danza movimento, multimediale, di artigianato della ceramica, della cartapesta, di stoffe, musicale, ecc.



### **SEDE**

Il Centro Diurno si trova sul territorio del **VI Municipio del Comune di Roma** in **Via Achemenide, 28** - 06.200.3545 - 320.94.50.510  
centrodiurnoachemenide@gmail.com

### **RESPONSABILE DI PROGETTO**

Dott.ssa Anna Lisa Scepi

### **COORDINATORE**

Psicologa Dott.ssa Flora Nisi

### **FIGURE PROFESSIONALI**

Operatori con funzioni di assistente domiciliari  
Tecnici di Laboratorio  
Educatori Professionali  
Psicologi

### **DESTINATARI**

Attualmente il Centro Diurno è frequentato da 30 utenti in giorni e orari diversi: intera giornata e pranzando presso il centro diurno, mattina o pomeriggio, usufruendo o meno del servizio trasporto, in base alle singole autorizzazioni da parte del Municipio.

### **MODALITÀ DI ACCESSO**

L'Accesso al Centro avviene a seguito presentazione delle richieste al Servizio Sociale del VI Municipio e alla ASL di competenza, previa valutazione del Servizio Sociale (Municipio VI e ASL RM 2 dall'Unità Operativa Complessa (U.O.C. Disabili Adulti) e autorizzazione del Municipio.

## CENTRO DI AGGREGAZIONE PER ADULTI CON DISABILITÀ

### SERVIZIO OFFERTO

Il Centro Diurno si qualifica come una struttura semi-residenziale in cui vengono realizzate delle attività volte a promuovere l'autonomia e la socializzazione della persona disabile; è aperto lunedì e giovedì dalle 8,45 alle 17,00; martedì, mercoledì e venerdì dalle 8,45 alle 13,15. La permanenza della persona disabile nel Centro Diurno è caratterizzata da un percorso formativo che utilizza i Laboratori come strumenti più idonei per il raggiungimento degli obiettivi socio-riabilitativi prefissati. Essi consistono in attività di gruppo strutturate per temi e metodologie di lavoro.

### SEDE

Il Centro Diurno si trova nel Municipio Roma IX del Comune di Roma in Via Carlo Emilio Gadda, 180 - Roma, nel quartiere Laurentino-Fonte Ostiense.  
tel. 337.1112615 - centrogadda@gmail.com

### COME ACCEDERE ALLE PRESTAZIONI

L'accesso al Centro avviene a seguito presentazione della richiesta al Servizio Sociale del Municipio IX e alla ASL di competenza, previa valutazione dell'Equipe Multidimensionale (Ufficio Disabilità Municipio IX e TSRDA ASL RM2)

### DESTINATARI

I destinatari sono persone con disabilità accertata ai sensi della Legge n. 104/1992 art. 3, o in via di accertamento e comunque in possesso d'invalidità civile riconosciuta da commissione medico legale della ASL competente e residenti nel Municipio IX Eur.

### RESPONSABILE DI PROGETTO

Dott.ssa Agostina Esposito Mocerino

### COORDINATORE

Educatore Professionale Michela Biancolella

### FIGURE PROFESSIONALI

Operatori Socio Sanitari  
Tecnici di Laboratorio



## “HOME CARE PREMIUM Prestazioni integrative”

### SERVIZIO OFFERTO

Il progetto HCP, sostenuto dall'INPS Gestione Dipendenti Pubblici, ha come obiettivo generale quello di creare un sostegno specifico alle presone fragili, promuovendone la qualità della vita e assicurando un aiuto a carattere sociale, attinente la gestione della vita quotidiana, nonché sollevare la famiglia da carichi assistenziali non più sostenibili in autonomia. In particolare il progetto HCP si propone di sostenere l'anziano e il disabile (sia minore che adulto), in situazione di non autosufficienza presso il proprio domicilio.

Le prestazioni previste sono:

- A) Servizi professionali domiciliari resi da operatori socio sanitari ed educatori professionali, ad esclusione di interventi di natura sanitaria
- B) Altri servizi professionali domiciliari: servizi professionali resi da psicologi, come supporto alla famiglia, da fisioterapisti, logopedisti.
- C) Servizi e strutture a carattere extra domiciliare: interventi integrativi e complementari di natura non sanitaria, per lo sviluppo delle capacità relazionali o cognitive, il potenziamento delle abilità e la prevenzione e il rallentamento della degenerazione che incide sul livello di non autosufficienza, da svolgersi esclusivamente presso centri socio educativi riabilitativi diurni per disabili, centri diurni per anziani, centri di aggregazione giovanile, centri per l'infanzia.
- D) Sollievo: a favore del nucleo familiare, per il recupero delle energie psicofisiche necessarie all'assistenza del beneficiario, interventi di sollievo domiciliare, diurna extra domiciliare e residenziale, qualora l'incapacità funzionale non sia integralmente soddisfatta dai “servizi pubblici”, ma sia integrata da uno o più familiari conviventi o non conviventi, attraverso le cosiddette “cure familiari”.
- E) Trasferimento assistito: servizi di accompagnamento, trasporto o trasferimento assistito per specifici e particolari necessità (visite mediche, accesso al centro diurno etc.), articolati in trasporto collettivo/individuale senza assistenza, con assistenza, con assistenza carrozzato e trasporto barellato.
- F) Supporti e ausili
- G) Servizi specialistici finalizzati al potenziamento e alla crescita delle capacità relazionali ed emotive di minori affetti da autismo.

**SEDE**

Il Servizio è svolto a domicilio dei residenti dei Municipi V, VI, VII, VIII e IX  
Tel. 06.5717761 e-mail: protocollo@obiettivouomo.it

**DESTINATARI**

Beneficiari Minori, Disabili, Anziani con PAI approvato dell'INPS.

**RESPONSABILE DI PROGETTO**

Dott.ssa Anna Lisa Scepi

**COORDINATORE**

Assistente Sociale Maria Angelino

**FIGURE PROFESSIONALI**

Operatori socio sanitari

Educatori Professionali

Psicologi

Fisioterapisti

Logopedisti



## SOGGIORNI ESTIVI PER DISABILI

### IL SERVIZIO OFFERTO

La nostra Cooperativa ha dato inizio ai suoi Servizi nel **1981** organizzando e svolgendo i **Soggiorni Estivi** per disabili adulti gravi e lievi.

Ha svolto queste attività sia per il Comune di Roma, convenzionandosi con le ex Ripartizioni VIII e IX, sia per le ex USL e attuali ASL del Comune di Roma.

Siamo stati da sempre desiderosi di dare un contributo alla effettiva integrazione del disabile e per questo consideriamo importante offrirgli opportunità per vivere il suo tempo libero, come tutti.

Un tempo libero da impegni e cure (spesso intensi), con una trama più aperta al desiderio di comunicare con gli altri, alla solidarietà, ai sentimenti e all'amicizia.

Pur essendo convinti che ancora molta strada dev'essere percorsa prima di giungere ad una realtà senza divisioni per categorie di persone (il sano, il malato, il disabile e il normale), dove sia possibile la rispettosa convivenza e integrazione delle diversità, tuttavia crediamo che le relazioni umane che si sviluppano nel tempo libero siano fondamentali per accrescere l'autonomia personale e la realizzazione di sé. Per questo ricerchiamo per i nostri utenti i luoghi adatti al relax, al benessere, alla socializzazione, al divertimento, all'arricchimento culturale.

A tutt'oggi abbiamo esteso ulteriormente questo Servizio organizzando programmi di turismo sociale oltre che per **disabili**, anche per **adulti e minori**. I programmi si distinguono in:

**TURISMO SOCIALE RIABILITATIVO:** gite, soggiorni di vacanza, fine settimana (di 2 o più giorni) con finalità ricreative e/o culturali per l'utente e finalità di "sollievo" per la sua famiglia;

**PROGRAMMI CULTURALI:** partecipazione a spettacoli teatrali, musicali, a manifestazioni sportive, ecc.

**DESTINATARI**

Il servizio è rivolto ai cittadini residenti nel **Comune di Roma**, appartenenti ai territori delle **ASL RM2 - Municipi V, VI, VII, VIII, IX - ASL RM3 Municipio XII**.

**MODALITÀ DI ACCESSO ED EROGAZIONE**

L'utente interessato al servizio deve presentare apposita richiesta alla ASL di appartenenza per i soggiorni estivi, e ai Municipi per brevi gite e programmi culturali.

**RESPONSABILE DI PROGETTO**

Dott.ssa Anna Lisa Scepi

**REFERENTE RESPONSABILE**

Ciro Paparo (Operatore Socio Sanitario)

**FIGURE PROFESSIONALI**

Assistenti domiciliari  
Animatori socio-culturali



**ANZIANI**

OBIETTIVI  
COMUNI  
OPERATORI SOCIALI  
ADULTI  
FRAGILI  
GRATUITO

INTEGRAZIONE  
SPORTELLO  
PSICOLOGI  
DESTINATARI  
CENTRI  
FAMIGLIE  
LABORATORI  
CASA FAMIGLIA

TERRITORIO  
DOMICILIARE  
ASL  
COUNSELOR  
MAESTRI  
D'ARTE

FIGURE  
PROFESSIONALI  
DISABILI  
PRINCIPI  
MUNICIPI  
AMMINISTRATORE  
DI SOSTEGNO

CARTA dei  
SERVIZI  
EDUCATORI  
SEDE  
STRUTTURALE  
RESIDENZIALE

Minori e  
Famiglie  
CAV  
FORMAZIONE  
CENTRO  
ANTI VIOLENZA  
REGIONE  
LAZIO

SERVIZIO  
TUTELE  
ADULTI  
PROGETTO

## SERVIZIO PER L'AUTONOMIA E L'INTEGRAZIONE SOCIALE DELLA PERSONA ANZIANA - S.A.I.S.A.

### IL SERVIZIO OFFERTO

Il SAISA è un servizio di assistenza domiciliare rivolto alla persona anziana che ha come obiettivo quello di migliorare la qualità della vita dei soggetti destinatari del servizio e della loro famiglia, favorendo la loro permanenza all'interno del proprio domicilio e ambiente di vita, evitando il ricorso ad istituzionalizzazioni o ricoveri in servizi residenziali.

Oltre l'assistenza ai bisogni primari, la finalità è quella di stimolare la persona anziana ad attivare e mantenere le proprie risorse personali e sociali di autonomia.

Ogni utente è assistito sulla base dei diversi bisogni rilevati che sono formalmente espressi all'interno di un documento (Piano di Intervento Individuale), elaborato e/o condiviso dai Servizi Sociali Territoriali, dall'Ente Gestore e dall'utente o suo familiare.

Il Servizio prevede i seguenti interventi:

- cura e igiene della persona;
- cura dell'ambiente - casa;
- preparazione pasti;
- attività di gruppo mirate all'integrazione, socializzazione e sviluppo di capacità espressive;
- accompagnamenti per varie necessità quotidiane;
- acquisti di generi di prima necessità;
- accompagnamento a controlli sanitari;
- disbrigo pratiche burocratiche e segretariato sociale;
- sostegno psicologico.

### IL SERVIZIO È GRATUITO

### MODALITÀ DI ACCESSO ED EROGAZIONE

L'utente interessato al servizio deve presentare apposita richiesta al Responsabile del Servizio Sociale del Municipio di appartenenza.





**FIGURE PROFESSIONALI**

Assistente Sociale  
Educatore Professionale  
Assistenti Domiciliari  
Assistenti Familiari

**RESPONSABILE DI PROGETTO**

Dott.ssa Agostina Esposito Mocerino

**COORDINATORI**

Educatore Professionale **Elisabetta Pusceddu** (Municipio V)  
Assistente Sociale **Daniele Capitanio** (Municipio VII)  
Assistente Sociale **Silvia del Peschio** (Municipio VIII, IX)

**DESTINATARI**

Il servizio è rivolto a persone anziane residenti nei territori dei **Municipi Roma V, VII, VIII e IX.**

## Progetto “DIMISSIONI PROTETTE”

### **SERVIZIO OFFERTO**

Il progetto ha lo scopo di favorire il mantenimento di soggetti fragili nel proprio ambiente di vita attraverso un servizio integrato di prestazioni socio-sanitarie, che possa facilitare e sostenere il recupero e/o il mantenimento delle residue capacità personali. Tipologia degli interventi:

- attività di cura e igiene della persona;
- cura dell’ambiente - casa;
- acquisto generi di prima necessità;
- preparazione e somministrazione dei pasti;
- attività mirate per il recupero e mantenimento dell’autonomia personale e sociale;
- controllo assunzione terapia farmacologica;
- attività di sostegno e potenziamento delle reti sociali formali e informali;
- espletamento di pratiche burocratiche e commissioni.

Il Servizio è integrato con la ASL Roma 2 che garantisce a domicilio assistenza medica, infermieristica e riabilitativa.

### **DESTINATARI**

I destinatari del progetto sono le persone fragili, in particolare anziane, che, concluso il percorso diagnostico terapeutico presso le strutture ospedaliere, presentano problemi di perdita totale o parziale della loro autonomia e autosufficienza e che richiedono interventi di carattere sociale e/o sanitario attuabili a domicilio.

### **IL SERVIZIO È GRATUITO**

### **RESPONSABILE DI PROGETTO**

Dott.ssa Agostina Esposito Mocerino

### **COORDINATORI**

Educatore Professionale Elisabetta Pusceddu (Municipio V)

Assistente Sociale Daniele Capitano (Municipio VII)

Assistente Sociale Silvia del Peschio (Municipio VIII)

### **FIGURE PROFESSIONALI** Operatori Socio Sanitari

**FAMIGLIE E MINORI**

INTEGRAZIONE PSICOLOGI DESTINATARI  
CENTRI FAMIGLIE LABORATORI CASA FAMIGLIA  
SPORTELLO TERRITORIO  
OBIETTIVI COMUNI DOMICILIARE  
OPERATORI SOCIALI ANZIANI  
ADULTI FRAGILI COUNSELOR  
GRATUITO ASL MAESTRI D'ARTE  
FIGURE DISABILI SEDE CAV FORMAZIONE  
PROFESSIONALI PRINCIPI STRUTTURA RESIDENZIALE CENTRO SERVIZIO  
MUNICIPI AMMINISTRATORE DI SOSTEGNO CARTA dei SERVIZI EDUCATORI ANTI VIOLENZA TUTELE ADULTI PROGETTO  
REGIONE LAZIO

## SERVIZIO PER L'INTEGRAZIONE SOCIALE DEL MINORE IN FAMIGLIA - S.I.S.M.I.F.

### IL SERVIZIO DOMICILIARE OFFERTO AI MINORI



È rivolto a bambini e minori con specifiche problematiche riguardanti disagi interni al nucleo familiare di origine.

Minori con problematiche di devianza sociale o a forte rischio di devianza, minori il cui nucleo versa in condizioni di disagio abitativo, o ancora, con problematiche riguardanti l'abbandono scolastico e le difficoltà di inserimento nel mondo della scuola.

I Piani d'Intervento sono definiti in accordo con il Servizio, la famiglia d'origine o le persone legalmente poste a tutela del minore, l'Assistente Sociale della Cooperativa responsabile del servizio. Le prestazioni assistenziali vengono definite in base al Piano d'intervento e sono:

- Attività di sostegno nei confronti del minore presso il domicilio del nucleo familiare e, per estensione, nei luoghi significativi per il minore stesso e/o la famiglia;
- Attività di sostegno al minore negli impegni e nell'obbligo scolastico;
- Vigilanza e tutela del minore nelle relazioni sociali significative e nel contesto ambientale in cui vive;
- Integrazione nell'ambito di attività e pratiche sportive, aggregative, culturali e di gruppo;
- Servizio di consulenza e segretariato nei confronti del nucleo familiare per le problematiche connesse al minore.

**MODALITÀ DI ACCESSO ED EROGAZIONE**

La nostra Cooperativa prende in carico i casi segnalati dal Servizio Sociale del Municipio di competenza, spesso su diretto intervento dell'autorità giudiziaria competente.

**IL SERVIZIO È GRATUITO****FIGURE PROFESSIONALI**

Assistente sociale

Psicologi

Educatori professionali

**RESPONSABILE DI PROGETTO**

Dott.ssa Agostina Esposito Mocerino

**COORDINATORI**

Psicologa Cristina Gnessi (Municipio IX)

Assistente Sociale Valentina Massimetti (Municipio VIII)

**DESTINATARI**

Il Servizio è rivolto ai minori di 18 anni residenti nel Municipi VIII e IX del Comune di Roma.

## PROGETTO “PRENDIAMOCI CURA DEI PIU’ PICCOLI”

### SERVIZIO OFFERTO

Il servizio mira a garantire uno spazio in cui i nuclei familiari sono accompagnati da un'équipe multiprofessionale in un percorso di valutazione ed implementazione delle capacità genitoriali, di cura e sostegno alle relazioni familiari e di tutela del benessere psico-fisico dei minori.

Tipologia di azioni:

- Spazio di ascolto e orientamento a cura di una équipe psicopedagogica
- Valutazione delle competenze e delle risorse delle famiglie a sostegno dei percorsi di aiuto e di sviluppo all'autonomia
- Progettazione e realizzazioni di percorsi progettuali partecipati
- Attività di sostegno per le famiglie nei compiti educativi e di cura dei bambini
- Percorsi informativi e di confronto su tematiche educative
- Supporto domiciliare al fine di monitorare e rinforzare la relazione genitori-figli
- Mediazione culturale

### IL SERVIZIO È GRATUITO

### MODALITÀ DI ACCESSO ED EROGAZIONE

Le équipe psicopedagogiche a sostegno delle famiglie con minori di età 0-3 anni che presentino situazioni complesse, verranno attivate dai Case Manager del Servizio Sociale Municipale.

### SEDE E RECAPITI

Le attività saranno svolte presso la sede dell'organismo in Via Ostiense 131/L o presso le sedi dei soggetti territoriali coinvolti. Si possono prevedere azioni da svolgere presso il domicilio e nei contesti socio-ambientali delle famiglie.

**DESTINATARI**

Nuclei familiari beneficiari di Reddito di Cittadinanza (RdC) con figli minori nella fascia d'età 0/3 anni residenti nel Municipio VIII.

**RESPONSABILE DI PROGETTO**

Dott.ssa Agostina Esposito Mocerino

**COORDINATORE**

Psicologa Susanna Violanti

**FIGURE PROFESSIONALI**

Psicologo/Mediatore familiare

Assistente Sociale

Educatore Professionale Socio Pedagogico

Mediatore culturale linguistico culturale

## PROGETTO GENITORI IN CRESCITA

### SERVIZIO OFFERTO

Il progetto nasce con l'idea e l'obiettivo generale di sostenere la genitorialità attraverso un supporto educativo specialistico ai genitori che si trovano in difficoltà nello svolgere il proprio ruolo e che a vario titolo entrano in contatto con i servizi territoriali attraverso mandato della Magistratura Minorile, assistenza domiciliare (SiSMIF) e altri progetti di assistenza e inclusione sociale. Mediante la formula dell'appartamento pedagogico si sperimenta un nuovo modello di intervento a sostegno dei genitori e dei minori, in un clima non giudicante, costituendo uno spazio educativo specifico connotato dalle dimensioni di cura, di autonomia, di gioco, di relazioni significative.



Nell'appartamento pedagogico sono previste le seguenti attività:

- Sostegno alla genitorialità
- Consulenza educativa individuale e di gruppo
- Laboratori ludico ricreativi
- Attività di gruppo
- Eventi di partecipazione sul territorio
- Formazione alle famiglie
- Eventi seminariali
- Incontri tematici
- Gruppi di auto mutuo aiuto
- Percorsi formativi condivisi per gli operatori pubblici e privati

### IL SERVIZIO È GRATUITO

### MODALITÀ DI ACCESSO ED EROGAZIONE

L'Accesso al servizio può essere sia spontaneo, sia richiesto su invio dei Servizi Territoriali afferenti al territorio della ASL Roma 2 (Municipi IV, V, VI, VII, VIII e IX), come intervento inserito nell'ambito di un più ampio Progetto di Intervento sul nucleo familiare.



**SEDE E RECAPITI**

Via Poggio Tulliano n. 5B - 00181 Roma

Per informazioni e/o prenotazioni è possibile contattare il call-center dal lunedì al venerdì dalle 10,00 alle 13,00

cell. 389.0405926; e-mail: [genitorincrediscitaroma@gmail.com](mailto:genitorincrediscitaroma@gmail.com)

**ORARI DI APERTURA**

L'apertura dell'appartamento per svolgere le attività previste è dalle 15.30 alle 18.30 dal lunedì al venerdì e il sabato dalle ore 10,00 alle 13.00.

**DESTINATARI**

Destinatari del servizio sono le famiglie con figli minori residenti nei Municipi afferenti al territorio della ASL RM2.

**RESPONSABILE DI PROGETTO**

Dott.ssa Anna Lisa Scepi

**FIGURE PROFESSIONALI**

Assistente Sociale

Educatori Professionali

Operatore dei servizi informativi/formativi

## CENTRO FAMIGLIE “NUOVI LEGAMI”

### SERVIZIO OFFERTO

Il Centro Famiglie “Nuovi Legami” è realizzato con il Fondo Nazionale per l’Infanzia e l’Adolescenza Legge 285/97 e si configura come un luogo per costruire nuovi legami di solidarietà e accompagnare la crescita delle nuove generazioni. Il Centro, offre uno spazio di ascolto e sostegno per affrontare insieme ai genitori, anche adottivi o affidatari, le diverse fasi evolutive dei figli, della coppia e personali.



Le attività del Centro sono:

- Accoglienza e consulenza professionale
- Percorsi di sostegno psicologico familiare, di coppia e individuale
- Mediazione familiare per genitori in corso di separazione e divorzio
- Servizio per il diritto di visita e di relazione (Del. G.C. 335/2005)
- Consulenza educativa
- Consulenza giuridica in diritto di famiglia
- Mediazione culturale
- Attività in gruppi strutturati e gruppi autogestiti
- Laboratori ludico educativi
- Iniziative culturali e formative per la promozione dell’infanzia e dell’adolescenza

### SEDE

Il Centro Famiglie “Nuovi Legami” ha due sedi nel territorio del Municipio VII del Comune di Roma:

#### SEDE APPIO

Via Tommaso Fortifiocca, 71  
Tel. 06.69609250

nuovilegamiappio@obiettivouomo.it

ORARIO DI APERTURA AL PUBBLICO  
dal Lunedì al Venerdì 09.00-13.00  
Martedì e Giovedì anche 14.00-18.00

#### SEDE TUSCOLANO

Via della Stazione di Ciampino, 31  
Tel. 06.79818070

nuovilegamituscolano@obiettivouomo.it

ORARIO DI APERTURA AL PUBBLICO  
dal Lunedì al Venerdì 14.00-18.00  
Martedì e Giovedì anche 09.00-13.00

[www.centrofamiglienuovilegami.it](http://www.centrofamiglienuovilegami.it)

 Centro Famiglie Nuovi Legami

**COME ACCEDERE ALLE PRESTAZIONI:**

Per accedere si può contattare il servizio di accoglienza attivo in entrambe le sedi negli orari di apertura o inviare una mail.

**IL SERVIZIO È GRATUITO****DESTINATARI**

Gli interventi del Centro Famiglie sono rivolti a tutti i cittadini e le cittadine residenti nel Municipio Roma VII, singoli, coppie, genitori separati, adolescenti, famiglie monoparentali, famiglie ricostituite, famiglie affidatarie, donne vittime di violenza, cittadini stranieri, famiglie con figli minori a rischio giuridico su segnalazione dei Servizi Sociali. Famiglie che attraversano momenti di fragilità e/o criticità, e con minori ed adolescenti seguiti dall'Autorità Giudiziaria

**RESPONSABILE DI PROGETTO**

Dott.ssa Anna Lisa Scepi

**COORDINATORE**

Assistente Sociale dott.ssa Serena Bianchini (Municipio Roma VII)

**FIGURE PROFESSIONALI**

Assistente Sociale

Psicologi, Psicoterapeuti

Educatori Professionali

Avvocato

Mediatore Culturale

## PROGETTO MI.FA.SOL - Minori e famiglie solidali

### SERVIZIO OFFERTO

Il Progetto è finanziato dalla Regione Lazio Assessorato alle Politiche Sociali e nasce dalla cooprogettazione con il Municipio Roma VII. Il progetto si integra con il Centro per le Famiglie Nuovi Legami.

Per l'anno 2022 le attività previste sono:

- Attività di contrasto alla dispersione scolastica
- Attività di consulenza e laboratori nelle scuole
- Sostegno e orientamento alla neo genitorialità
- Percorsi di informazione e orientamento perinatale
- Attività di promozione della solidarietà familiare e dell'affido familiare



### IL SERVIZIO È GRATUITO

### SEDE

Tutte le informazioni utili delle attività previste sono reperibili sul sito [www.centrofamiglienuovilegami.it](http://www.centrofamiglienuovilegami.it). I contatti di riferimento sono:

#### SEDE APPIO

Via Tommaso Fortifiocca, 71

Tel. 06.69609250

[nuovilegamiappio@obiettivouomo.it](mailto:nuovilegamiappio@obiettivouomo.it)

ORARIO DI APERTURA AL PUBBLICO

dal Lunedì al Venerdì 09.00-13.00

Martedì e Giovedì anche 14.00-18.00

#### SEDE TUSCOLANO

Via della Stazione di Ciampino, 31

Tel. 06.79818070

[nuovilegamituscolano@obiettivouomo.it](mailto:nuovilegamituscolano@obiettivouomo.it)

ORARIO DI APERTURA AL PUBBLICO

dal Lunedì al Venerdì 14.00-18.00

Martedì e Giovedì anche 09.00-13.00

### DESTINATARI

Famiglie e minori residenti nel Municipio Roma VII.

### RESPONSABILE DI PROGETTO

Dott.ssa Anna Lisa Scepi

### COORDINATORE

Educatore Professionale e Counselor Familiare Silvia Trombetta

### FIGURE PROFESSIONALI

Assistente Sociale

Psicologi, Psicoterapeuti

Educatori Professionali

## CENTRO PER LE FAMIGLIE “OHANA”

### SERVIZIO OFFERTO

Il Centro per le Famiglie “OHANA” è un progetto finanziato dalla Regione Lazio Assessorato alle Politiche Sociali e nasce dalla cooprogettazione con il Municipio Roma II. Il Centro per le Famiglie, è un luogo di ascolto e sostegno alle relazioni familiari, uno spazio di condivisione delle proprie esperienze in cui costruire legami significativi.

Le attività del Centro sono:

- Accoglienza, orientamento e informazione alle famiglie.
- Sostegno e orientamento alla neo genitorialità.
- Sostegno alla relazione e alla comunicazione genitori-figli.
- Attività di contrasto alla dispersione scolastica.
- Sostegno alla genitorialità.



### IL SERVIZIO È GRATUITO

### SEDE

Il Centro per le Famiglie “OHANA” ha sede nel territorio del Municipio II del Comune di Roma

Via Cheren, 5 - Tel. 06.95003760  
centrofamiglie.municipioroma2@obiettivouomo.it

ORARIO DI APERTURA AL PUBBLICO SENZA APPUNTAMENTO

Lunedì 09.30-12.30 | Mercoledì 09.30-12.30 | Giovedì 14.30-17.30

### DESTINATARI

Famiglie e minori residenti nel Municipio Roma II.

### RESPONSABILE DI PROGETTO

Dott.ssa Anna Lisa Scepi

### FIGURE PROFESSIONALI

Assistente Sociale

Psicologi, Psicoterapeuti

Educatore Professionale

## Centro per le famiglie “FAMIGLIE IN CENTRO”

### IL SERVIZIO OFFERTO

“Famiglie in Centro” è realizzato con il Fondo Nazionale per l’Infanzia e l’Adolescenza Legge 285/97 e si configura come un luogo dove affluiscono più attività e servizi con caratteristiche di promozione del benessere in stretta sinergia con il Servizio Sociale del Municipio I. La finalità generale è quello di offrire sostegno alle famiglie nei percorsi della loro vita quotidiana al fine di migliorare la qualità della vita. In particolare gli obiettivi del Centro sono: prevenire i fattori di rischio e le situazioni di disagio nei minori e nelle famiglie; promuovere la valorizzazione delle risorse personali e delle competenze educative nei genitori; sostenere gli individui e le famiglie più fragili e/o in crisi; assistere e/o sostenere i genitori in fase di separazione e divorzio; prevenire il disagio che deriva da situazioni di alta conflittualità; promuovere l’integrazione, la socializzazione e l’inserimento delle famiglie migranti.



Le attività del Centro sono:

- Accoglienza, Orientamento e Informazione alle famiglie
- Consulenza Educativa per genitori, figli, sia individuale sia in gruppo
- Sostegno Psicologico individuale, di coppia, familiare
- Sostegno alla genitorialità
- Interventi sull’Alta Conflittualità
- Servizio di Diritto di Visita e Relazione
- Consulenza giuridica in Diritto di Famiglia Nazionale e Internazionale
- Gruppi

### COME ACCEDERE ALLE PRESTAZIONI

Si accede direttamente previa prenotazione telefonica o inviati al Centro da altri Servizi Territoriali.

## **SEDE**

Il Centro per le Famiglie "Famiglie in Centro" si trova nel territorio del Municipio I Centro del Comune di Roma:

Via Angelo Emo, 4  
Tel. 06.44244534 - [famiglieincentro@obiettivouomo.it](mailto:famiglieincentro@obiettivouomo.it)

ORARIO DI APERTURA AL PUBBLICO

Martedì e Giovedì 09.00-13.00

Lunedì, Martedì, Giovedì e Venerdì 14.00-18.00

[www.famiglieincentromunicipio1.it](http://www.famiglieincentromunicipio1.it)

## **DESTINATARI**

Famiglie, singoli cittadini, le coppie, i genitori separati, le famiglie monoparentali, le famiglie ricostruite, le famiglie con minori e adolescenti a rischio giuridico, i nuclei familiari con minori sottoposti a provvedimenti dell'Autorità Giudiziaria in materia civile.

## **RESPONSABILE DI PROGETTO**

Dott.ssa Anna Lisa Scepi

## **COORDINATORE**

Assistente Sociale dott.ssa Maria Teresa Cardinale (Municipio Roma I)

## **COORDINATORE AREA ORGANIZZATIVA PER LA COOPERATIVA**

Assistente Sociale Barbara Di Fede

## **COORDINATORE AREA PSICOLOGICA PER LA COOPERATIVA**

Dott.ssa Luisa Bonomi

## **FIGURE PROFESSIONALI**

Assistente Sociale

Psicologi, Psicoterapeuti

Educatore Professionale, Counselor

Avvocato

Mediatore Culturale

## “POLO PER LE FAMIGLIE”

### SERVIZIO OFFERTO

Il Polo per le Famiglie è un servizio che mira a garantire uno spazio in cui i nuclei familiari possano essere accompagnati da un'équipe professionale ad un percorso di cura e di sostegno alle relazioni familiari, di tutela del benessere psico-fisico dei minori e di supporto a minori e giovani adulti in situazioni di disagio psico-sociale.

Le attività del Centro sono:

- Accoglienza e consulenza professionale
- Sostegno psico-sociale agli adolescenti, ai giovani adulti, agli adulti, in condizioni di fragilità
- Sostegno psicologico alla genitorialità
- Gruppi di auto aiuto



### IL SERVIZIO È GRATUITO

### SEDE

Il Polo per le Famiglie si trova nel territorio del Municipio V del Comune di Roma: Via Giacomo Aicardi, 42 - Tel. 06.24417346  
polofamiglie@obiettivouomo.it

### COME ACCEDERE ALLE PRESTAZIONI:

Si accede esclusivamente su invio del Servizio Sociale del Municipio V.

### DESTINATARI

Famiglie con minori residenti sul territorio del Municipio V e ai giovani adulti con disagio psico-sociale inviate dal Servizio Sociale municipale.

### RESPONSABILE DI PROGETTO

Dott.ssa Anna Lisa Scepi

### COORDINATORE

Dott. Antonio Chiorlin

### FIGURE PROFESSIONALI

Psicologi, Psicoterapeuti



## Centro per le famiglie e minori “LA GINESTRA”

### SERVIZIO OFFERTO

Con il Centro per le famiglie e minori La Ginestra, si intende rispondere ai bisogni espressi dalle famiglie, che necessitano di sostegno per affrontare le difficoltà legate al sistema delle relazioni, alla crisi della coppia, alle separazioni conflittuali, alla lontananza prolungata dalle famiglie di origine, alla difficoltà nell’esercizio delle funzioni genitoriali, con conseguenti rischi evolutivi per i bambini e i ragazzi.



Le attività del Centro sono:

- Accoglienza, Orientamento e Consulenza psico-sociale, educativa e scolastica
- Sostegno psicologico alla genitorialità e alle relazioni familiari (individuale, di coppia e/o di gruppo)
- Servizio per il Diritto di Visita e di relazione
- Consulenza legale relativa al diritto di famiglia
- Affidamento familiare: incontri formativi, sensibilizzazione, promozione e sostegno psicologico alle famiglie affidatarie.
- Laboratori psico-socio-educativi e sostegno all’apprendimento (anche tutoraggio DSA)
- Mediazione linguistica e culturale

### IL SERVIZIO È GRATUITO

### SEDE

Il Centro per la Famiglia si trova nel territorio del Municipio IV del Comune di Roma in Via Giggi Spaducci, 37 - 00156 Roma - Cell 351.2264775

e-mail: [centrofamigliaginestra@gmail.com](mailto:centrofamigliaginestra@gmail.com);

e-mail per le istituzioni: [laginestra.istituzioni@gmail.com](mailto:laginestra.istituzioni@gmail.com)

### Orari:

Lunedì	09.00-14.00	Giovedì	10.00-19.00
Martedì	10.00-19.00	Venerdì	10.00-19.00
Mercoledì	15.00-19.00	Sabato	09.00-13.00 (su richiesta)

### **COME ACCEDERE ALLE PRESTAZIONI:**

Le famiglie possono accedere al Centro per accesso spontaneo o su invio dei Servizi socio-sanitari istituzionali, incluse le famiglie con minori segnalati dalle Autorità Giudiziarie (Procura della Repubblica presso il Tribunale per i Minorenni, il Tribunale per i Minorenni e il Tribunale Ordinario).

### **DESTINATARI**

Tutti i nuclei familiari con minori di età e la rete degli operatori socio-sanitari (pubblici e del privato sociale), della scuola di ogni ordine grado, delle associazioni del volontariato presenti nel territorio del Municipio Roma IV.

### **RESPONSABILE DI PROGETTO**

Dott.ssa Anna Lisa Scepi

### **FIGURE PROFESSIONALI**

Assistenti Sociali  
Psicologi, Psicoterapeuti  
Educatori Professionali  
Avvocato

## “CENTRO PER LA FAMIGLIA”

### SERVIZIO OFFERTO

Il Centro per la Famiglia è realizzato con il Fondo Nazionale per l'Infanzia e l'Adolescenza Legge 285/97 e ha lo scopo di contribuire a realizzare azioni di promozione del benessere e di sostegno alle relazioni familiari, contrastando i fenomeni di disagio ed intervenendo a favore di una comunità partecipativa.

Le attività del Centro sono:

- Accoglienza, Informazione e Orientamento alle famiglie.
- Interventi psico-sociali rivolti alla persona, alla coppia o al gruppo di persone.
- Interventi di Mediazione Familiare a favore di coppie di genitori separati o in via di separazione.
- Ascolto e sostegno al ruolo genitoriale.
- Sostegno alla neogenitorialità.
- Servizio per il Diritto di Visita e di Relazione.
- Incontri tematici.
- Attività di gruppo.
- Osservazioni per l'individuazione precoce di bambini con DSA e/o problematiche correlate.
- Consulenza legale.
- Laboratori per bambini.
- Laboratori genitori e figli.
- Attività ludiche.
- Uscite a tema.



### IL SERVIZIO È GRATUITO

#### COME ACCEDERE ALLE PRESTAZIONI:

Per accedere si può contattare il servizio di accoglienza negli orari di apertura o inviare una mail o inviati al Centro da altri Servizi Territoriali.

### **DESTINATARI**

Genitori, famiglie, minori, residenti nel Municipio Roma III Montesacro, mentre per le attività complementari ludico-ricreative sono bambini appartenenti alle d'età 18 mesi-3 anni, 4-6 anni, 7-11 anni.

### **CENTRO PER LA FAMIGLIA**

LUN-MAR-MER-VEN 14:00-18:00

GIO 09:00-13:00

06.87210063 335.6510708

centroperlafamiglia3@obiettivouomo.it

Via Sergio Tofano, 90 - 00139 Roma (secondo piano)

### **SPAZIO GIOCO**

Al piano terra dello stesso stabile  
si svolgono le attività ludiche e i laboratori

LUN-MER 16:00-19:00 SAB 10:00-13:00

SOLO SU PRENOTAZIONE

389.6531605 - spaziogioco3@obiettivouomo.it

### **RESPONSABILE DI PROGETTO**

Dott.ssa Anna Lisa Scepi

### **COORDINATORE CENTRO PER LA FAMIGLIA**

Assistente Sociale Nicolò Ales

### **COORDINATORE SPAZIO GIOCO**

Educatore Professionale Marco Conserva

### **FIGURE PROFESSIONALI**

Assistenti Sociali

Psicologi, Psicoterapeuti

Educatori Professionali

Tecnici di laboratorio

Avvocato

Mediatore Familiare

## CENTRO FAMIGLIA II LIVELLO

### SERVIZIO OFFERTO

Il Centro per le famiglie di II livello si configura come Polo specialistico integrato, finalizzato a garantire, in modo omogeneo, sul territorio della ASL RM1, efficaci azioni di tutela e promozione di benessere rivolte a bambini/e, adolescenti e famiglie. Il Centro garantisce alle famiglie in difficoltà il necessario orientamento, e alla persona minorenni la possibilità di ricevere adeguata tutela nelle situazioni di disagio evolutivo, anche derivante da situazioni di pregiudizio e/o presunto abuso o maltrattamento infantile o adolescenziale.



Il Centro prevede le seguenti attività:

- Accoglienza e orientamento alla famiglia.
- Spazi specialistici e protetti di incontro per il mantenimento delle relazioni familiari di tipo valutativo e di tipo trattamentale.
- Interventi rivolti al soggetto in età evolutiva, alla coppia e al sistema familiare per ridurre le condizioni di malessere e sofferenza e promuoverne le risorse adattive e relazionali.
- Valutazione psico-sociale del contesto relazionale del nucleo familiare, della coppia e/o dei singoli membri, nei casi di alta complessità.
- Sostegno alla genitorialità anche in casi di affido e adozione.
- Interventi specialistici sull'alta conflittualità.
- Consulenza legale in diritto di famiglia rivolta agli operatori ed ai cittadini.

### MODALITÀ DI ACCESSO ED EROGAZIONE

L'accesso al Centro può essere sia spontaneo da parte dei cittadini che su invio dei servizi territoriali e/o da altre istituzioni sia pubbliche che private.

### IL SERVIZIO È GRATUITO

### **DESTINATARI**

Il Centro famiglia di Il livello accoglie i minori di età e le loro famiglie, sia attraverso accesso spontaneo, sia attraverso l'invio dai Servizi territoriali, dalle altre istituzioni, dalle AA.GG. e/o dagli Enti pubblici o privati.

### **SEDE E RECAPITI**

Municipio Roma I Centro - Via Federico Cesi, 44 - Tel. 06.8840368 - Cell. 333.2646361 - e-mail: [centrofamiglia2livello@gmail.com](mailto:centrofamiglia2livello@gmail.com)

### **ORARI DI APERTURA AL PUBBLICO**

Martedì e Giovedì dalle 09.00 alle 13.00 e dalle 14.00 alle 18.00  
Venerdì dalle 14.00 alle 18.00.

### **RESPONSABILE DI PROGETTO**

Dott.ssa Anna Lisa Scepi

### **COORDINATORE**

Psicologa Alessandra Santarcangelo

### **FIGURE PROFESSIONALI**

Psicologi  
Assistenti Sociali  
Consulente Legale  
Mediatori Familiari  
Mediatori Culturali



A word cloud centered around the acronym 'CAV' and the full name 'CENTRO ANTI VIOLENZA'. The words are arranged in various orientations and sizes, with colors ranging from purple to orange. The background features a silhouette of a city skyline at the top and bottom.

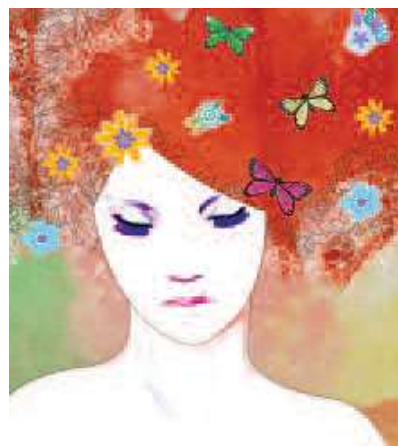
**CAV**  
**CENTRO ANTI VIOLENZA**

INTEGRAZIONE PSICOLOGI DESTINATARI  
CENTRI FAMIGLIE LABORATORI  
CASA FAMIGLIA  
SPORTELLO TERRITORIO  
DOMICILIARE  
OBIETTIVI COMUNI  
MINORI E FAMIGLIE ANZIANI  
MAESTRI D'ARTE  
OPERATORI SOCIALI ASL  
GRATUITO  
FIGURE DISABILI REGIONE COUNSELOR  
PROFESSIONALI PRINCIPALI LAZIO SERVIZIO  
MUNICIPI AMMINISTRATORE DI SOSTEGNO  
CARTA dei SERVIZI SEDE STRUTTURA RESIDENZIALE  
EDUCATORI FORMAZIONE TUTELE ADULTI  
PROGETTO

## CENTRO ANTI VIOLENZA

### SERVIZIO OFFERTO

Il Centro Anti Violenza è una struttura che accoglie le donne e i loro eventuali figli minorenni, che hanno subito violenza o che si trovano esposte a minaccia. Il servizio ha lo scopo di predisporre tutte le misure per garantirne la salvaguardia e la riservatezza, anche attraverso la collaborazione e il coordinamento con le forze dell'ordine. In seguito alla segnalazione dell'interessata, che può avvenire di persona, presso il Centro, o attraverso un qualsiasi presidio territoriale (Pronto Soccorso ospedaliero, Consultorio familiare, Forze di Polizia, Servizi sociale, ecc.), si attiva l'intervento e si concorda un piano di aiuto con la donna.



Il Centro Anti Violenza garantisce i seguenti servizi:

- Accoglienza
- Ascolto
- Sostegno alle donne vittime di violenze di diverso genere
- Orientamento legale, assistenza con gratuito patrocinio
- Supporto psicologico ed educativo ai/alle figli/e minori testimoni di violenza
- Supporto alla genitorialità
- Orientamento al lavoro e all'autonomia abitativa
- Mediazione linguistico-culturale
- Laboratori per minori testimoni di violenza

### IL SERVIZIO È GRATUITO

### MODALITÀ DI ACCESSO ED EROGAZIONE

Il personale del Centro è reperibile H24, attraverso il numero telefonico dedicato. Il Centro è accessibile anche tramite l'inoltro dal Numero Nazionale Anti Violenza e Stalking 1522, via mail, o presentandosi direttamente sul posto, in orario di apertura. L'attivazione potrà inoltre avvenire tramite altri presidi segnalanti (pronto soccorso, consultori, autorità di polizia, servizi sociali etc.).



### **SEDE E RECAPITI**

Municipio Roma IX Eur - Via Nicola Stame n. 162

Cell. 333.4912002

Numero Nazionale Anti Violenza e Stalking 1522

E-mail: cav.municipio9@gmail.com

### **ORARI DI APERTURA**

Lunedì-mercoledì-venerdì dalle ore 10.00 alle ore 17.00

Martedì e giovedì dalle ore 9.00 alle ore 17.00

### **DESTINATARI**

Tutte le donne italiane e straniere sole o con eventuali figli/e minori, vittime di violenza di diverso genere.

### **RESPONSABILE DI PROGETTO**

Dott.ssa Anna Lisa Scepi

### **COORDINATORE**

Educatrice Professionale dott.ssa Tamara Temperini

### **FIGURE PROFESSIONALI**

Assistenti Sociali

Psicologhe

Educatrici Professionali

Avvocate

Mediatrici culturali

INTEGRAZIONE PSICOLOGI DESTINATARI  
CENTRI FAMIGLIE LABORATORI  
SPORTELLO DOMICILIARE TERRITORIO  
OBIETTIVI COMUNI COUNSELOR  
MINORI E ANZIANI  
FAMIGLIE GRATUITO  
FIGURE DISABILI SEDE  
PROFESSIONALI PRINCIPI STRUTTURA RESIDENZIALE  
MUNICIPI AMMINISTRATORE DI SOSTEGNO CAV FORMAZIONE OPERATORI SOCIALI  
CARTA dei SERVIZI EDUCATORI CENTRO ANTI VIOLENZA TUTELE ADULTI  
REGIONE LAZIO PROGETTO

## Centro Diurno a bassa soglia "NAUTILUS"

### IL SERVIZIO OFFERTO

Nell'ambito dei finanziamenti a valere sui FONDI NAZIONALI - Lotta alla Droga - Regione Lazio, è stato realizzato Il Centro Diurno di Prima Accoglienza "Nautilus", in partenariato con la Cooperativa Sociale "Acquario 85". Si tratta di un servizio di pronta accoglienza alternativo alla strada i cui



principali obiettivi sono di offrire uno **spazio protetto** alle persone per poter compiere le funzioni del quotidiano e che, pur cercando un'alternativa alla vita di strada, non hanno ancora maturato la decisione d'intraprendere un programma terapeutico. Dunque, anche se la pronta accoglienza non è vincolata alla volontà di cambiamento delle persone, sono forniti orientamenti e/o effettuati invii a servizi idonei pubblici e privati.

### SEDE

Via Leon Battista Alberti, 2 - Tivoli Terme (TIVOLI) tel. 0774.4707194.

Il Centro è operativo nella **ASL RM G**, tutti i giorni da **lunedì a sabato ore 11,00-17,00** e offre:

- Doccia, pasto
- Consulenze mediche
- Consulenze psicologiche
- Laboratori espressivi-creativi-formativi

### MODALITÀ DI ACCESSO ED EROGAZIONE

La richiesta o la prenotazione dei Servizi erogati avviene tramite la richiesta diretta al Centro Diurno e attraverso il SerD.

### IL SERVIZIO È GRATUITO

### COORDINATORE e SUPERVISORE PER LA COOPERATIVA:

Psicologa Dott.ssa N. Canziani

### FIGURE PROFESSIONALI

Psicologi

### DESTINATARI

Il servizio è rivolto ai tossicodipendenti e prevede un'accoglienza diurna.

## IL SEDILE DEI POPOLI

### Sportello per immigrati

#### IL SERVIZIO OFFERTO

È un servizio operativo nel Municipio V e offre le seguenti prestazioni:

- **Informazioni in merito a:**
  - Diritti e doveri di cittadinanza
  - Accesso al credito; ai servizi sociali, sanitari, scolastici e del tempo libero; ai servizi di prima accoglienza e di base
  - Percorsi di istruzione e di formazione professionale
  - Riconoscimento dei titoli di studio
  - Avviamento al lavoro
  - Corsi di lingua italiana
  
- **Consulenza per l'avvio delle procedure amministrative inerenti:**
  - Richiesta, rinnovo o conversione del permesso di soggiorno
  - Richiesta di ricongiungimento familiare
  - Richiesta del diritto di asilo o dello status di rifugiato
  - Richiesta della carta di soggiorno
  - Richiesta della cittadinanza
  
- **Azioni per l'inserimento sociale:**
  - Mediazione linguistica e socio-culturale
  - Sostegno all'autopromozione ed all'autoimprenditorialità
  - Attivazione di interventi in collaborazione con servizi pubblici o privati
  - Accompagnamento ai servizi pubblici o privati
  
- **Assistenza legale ad immigrati, alle loro famiglie ed a singoli operatori e/o servizi pubblici o privati.**
  
- **Iniziative culturali e sociali sulle tematiche dell'immigrazione.**



#### IL SERVIZIO È GRATUITO



## **ALTRI SERVIZI**

### **DESTINATARI**

Il Servizio è rivolto a cittadini immigrati residenti nel territorio, cittadini italiani che necessitano di informazioni sulle tematiche dell'immigrazione, datori di lavoro interessati all'assunzione di immigrati, soggetti pubblici e privati operanti nel settore o semplicemente interessati.

### **ORARI**

Mercoledì e Giovedì ore 15.00 - 19.00

### **RESPONSABILE DI PROGETTO**

Dott.ssa Anna Lisa Scepi (Psicoterapeuta)

### **COORDINATORE**

Avvocato Carlo Scepi

### **FIGURE PROFESSIONALI**

Avvocato

Mediatori Interculturali

Psicologi

## Progetto “RITORNO AL FUTURO” finanziato con i fondi otto per mille della Chiesa Valdese

### SERVIZIO OFFERTO

È un progetto di recupero ed inclusione di detenuti ed ex detenuti che prevede azioni di sostegno alla genitorialità, con l'obiettivo di tutelare il mantenimento della relazione figlio-genitore durante la detenzione della figura genitoriale, attraverso attività individuali, di gruppo e di rete.

Tipologia degli interventi:

- Gruppo di Parola Padri.
- Sportello di informazione e orientamento.
- Supporto psicologico individuale.
- Supporto psicologico alla coppia genitoriale.
- Orientamento e accompagnamento territoriale all'inclusione socio-lavorativa.
- Sostegno alla relazione genitori figli.
- Borse lavoro.

### IL SERVIZIO È GRATUITO

### DESTINATARI

Detenuti/e - genitori con figli minorenni, presso Casa Circondariale Rebibbia C.S. REBIBBIA N.C.R **La C.S. maschile R. Cinotti** (detenuti comuni a regime ordinario in esecuzione di condanna definitiva - art. 65 e art. 21), la **C.S. femminile G. Stefanini - Rebibbia** (comuni in attesa di giudizio e definitivi, art. 21, semilibere, AS2, AS3, familiari di collaboratori, Nido).

### RESPONSABILE DI PROGETTO

Dott.ssa Anna Lisa Scepi

### FIGURE PROFESSIONALI

Psicologi

Educatori Professionali

## **Servizio di supporto all'Ufficio Tutele Adulti per la Gestione del "Registro degli Amministratori di Sostegno Volontari di Roma Capitale e dello Sportello Amministratore di Sostegno"**

### **SERVIZIO OFFERTO**

Il servizio supporta il lavoro dell'Ufficio Tutele Adulti del Dipartimento Politiche Sociali di Roma, attraverso la promozione del Registro e la pubblicizzazione per nuovi volontari, l'organizzazione dei corsi di formazione, propedeutici all'iscrizione al registro stesso, il monitoraggio e il sostegno dei volontari iscritti. In particolare:

- Informazione e promozione dell'istituto giuridico dell'Amministrazione di Sostegno
- Supporto ai volontari iscritti per la comprensione e l'attuazione delle loro funzioni sul piano giuridico;
- Sostegno ai volontari per la redazione della rendicontazione annuale, di istanze e relazioni da sottoporre all'attenzione dei Giudici Tutelari in merito ai loro beneficiari;
- Aiuto e consulenza circa la gestione di situazioni problematiche inerenti il rapporto tra Amministratore di Sostegno e beneficiari, nonché con gli altri attori del sistema (familiari, servizi territoriali, etc.);
- Orientamento e supporto alle persone disabili e/o anziane e alle loro famiglie sulla procedura del ricorso per chiedere la nomina dell'Amministratore di Sostegno;
- Sensibilizzazione e promozione della cittadinanza attiva;
- Collaborazione all'aggiornamento costante del Registro;
- Supporto all'Ufficio Tutele Adulti nell'organizzazione dei corsi di formazione per nuovi volontari e di aggiornamento per i volontari già iscritti.

### **IL SERVIZIO È GRATUITO**

#### **FIGURE PROFESSIONALI**

Assistente Sociale **Daniele Capitano**

Consulente Legale **Angela Gigli**

## Progetto “NOI CON VOI” - Assistenza domiciliare di tipo sociale ai malati oncologici

### SERVIZIO OFFERTO

Il servizio ha lo scopo di supportare e sostenere, sia dal punto di vista sociale che psicologico, le persone affette da malattie oncologiche, attraverso interventi nella gestione quotidiana e di sostegno psicologico, per affrontare il forte impatto emotivo della malattia stessa; offre la possibilità di trascorrere la maggior parte della vita in famiglia o, quando questo non è possibile, in strutture adeguate alla natura dei problemi.

Attività:

- Accompagno e sostegno per l'accesso e l'utilizzo di risorse territoriali pubbliche e private
- Sostegno nella cura della persona e nell'alimentazione
- Sostegno nella cura dell'ambiente
- Segretariato sociale
- Sostegno alla genitorialità
- Supporto educativo
- Accesso alle risorse del territorio
- Orientamento ai servizi
- Accompagnamento e supporto sociale presso i presidi ospedalieri
- Sostegno psicologico alla persona e alla famiglia

### IL SERVIZIO È GRATUITO

### DESTINATARI

Persone affette da patologie oncologiche residenti nel Municipio IX EUR a partire dai 0 anni e senza limiti d'età e le loro famiglie.

### RESPONSABILE DI PROGETTO

Dott.ssa Agostina Esposito Mocerino

### COORDINATORE

Assistente Sociale Silvia Del Peschio Liberatore

### FIGURE PROFESSIONALI

Operatori Socio Sanitari, Operatori di base, Psicologi, Educatori Professionali



## SPORTELLO DI SEGRETARIATO SOCIALE

Lo sportello fornisce informazioni circa:

- counseling per il sostegno alla famiglia ai fini dell'integrazione e rete con i servizi istituzionali;
- Informazioni per soggetti a rischio di marginalità sociale e invio ai servizi territoriali competenti;
- informazioni nel disbrigo di pratiche amministrative e guida all'accesso delle risorse territoriali;
- Informazioni all'utilizzo dei servizi sociali comunali, municipali e i servizi di medicina ASL del territorio;
- Indicazioni e informazioni per il supporto e consulenza per la conflittualità familiare;
- Sostegno alla genitorialità e invio ai servizi sociali e strutture di riferimento per i minori in difficoltà;
- Informazioni sull'affido familiare e rete con le strutture pubbliche preposte
- Informazioni sull'amministratore di sostegno (L. 6/04); come e a chi si richiede, chi è, cosa fa e a chi si rivolge.



Attraverso il sito internet della Cooperativa, in via di pubblicazione, il personale sarà in grado di ricevere richieste ed informazioni a cui rispondere in tempi brevi;

per informazioni approfondite su temi e/o problematiche specifiche è possibile prendere un appuntamento con le figure professionali competenti e specializzate nei settori (Ass. Sociale, Psicologo, Consulente Legale).

Le linee della struttura, dispongono di un centralino con selezione multipla e ogni ufficio ha un proprio numero dedicato al fine di consentire una buona capienza di traffico telefonico in ingresso e uscita. Il numero telefonico dello sportello con funzione anche da centralino è:

**06/5717761**

È inoltre operativo un fax attivo con orario 0-24 al n° 06/5746210

**FORMAZIONE**

OBIETTIVI COMUNI  
OPERATORI SOCIALI  
ADULTI FRAGILI  
GRATUITO

INTEGRAZIONE  
SPORTELLO  
PSICOLOGI  
DESTINATARI  
CENTRI FAMIGLIE  
LABORATORI  
CASA FAMIGLIA

TERRITORIO  
DOMICILIARE  
MAESTRI D'ARTE  
ASL

FIGURE PROFESSIONALI  
ANZIANI  
PRINCIPI  
MUNICIPI  
AMMINISTRATORE DI SOSTEGNO

CARTA dei SERVIZI  
Minori e Famiglie  
SEDE EDUCATORI  
STRUTTURA RESIDENZIALE

CAV  
COUNSELOR  
SERVIZIO  
CENTRO ANTI VIOLENZA  
TUTELE ADULTI  
PROGETTO

REGIONE LAZIO  
FORMAZIONE

## FORMAZIONE

La nostra Cooperativa offre, sia al proprio personale sia a quello esterno appartenente al Terzo Settore, percorsi formativi volti a favorire lo sviluppo di capacità personali e la crescita delle sue potenzialità di relazione e professionali, per dar vita a processi di autopromozione e di collaborazione.

I nostri interventi di formazione tengono comunque conto della specificità del contesto: lo staff è altamente specializzato e associa sempre all'esperienza sul campo delle relazioni interpersonali e della conduzione di gruppi di lavoro, una competenza specifica nell'ambito del Terzo Settore e questa specificità consente una forte promozione della qualità dei servizi.

Annualmente, come previsto dal nostro Sistema di qualità ISO 9001:2015, la nostra Cooperativa organizza corsi di formazione continua e di aggiornamento attraverso Ente accreditato alla Regione Lazio.

A tal fine, ogni anno, vengono individuati i bisogni formativi di cui necessita il personale, sulla base a titolo esemplificativo, di cambiamenti delle patologie degli utenti, di inserimento di nuovi utenti, delle modifiche e/o acquisizioni di nuovi servizi, di evoluzioni di strumenti tecnici, di inserimento di nuovo personale, ecc.

Tale piano è redatto facendo attenzione ad inserire tutti i bisogni individuati in modo da permettere ad ogni operatore di strutturare un piano soggettivo di aggiornamento.

### **AREA DELLE CONOSCENZE:**

- Acquisire conoscenza dei fattori che facilitano e di quelli che ostacolano un processo relazionale e l'espletamento della funzione dell'operatore;
- Acquisire conoscenza delle leggi europee, nazionali, regionali, provinciali e degli Enti Locali con le loro implicazioni nel contesto delle politiche sociali e dei servizi;
- Acquisire le conoscenze, le capacità e gli atteggiamenti che facilitano il processo relazionale, le dinamiche di gruppo, la relazione di aiuto;
- Acquisire aggiornamenti di competenze tecniche in riferimento ai servizi svolti.

### **AREA DELLE CAPACITÀ:**

- Saper gestire pienamente il proprio ruolo professionale;
- acquisire competenze di programmazione e verifica, nell'ambito della relazione di aiuto e del lavoro di équipe, nei gruppi e nelle comunità territoriali;
- acquisire conoscenze delle tecniche specialistiche del profilo professionale di competenza;
- potenziare le attitudini alla collaborazione sinergica - pur nella specificità dei ruoli - tra professionalità e ambiti operativi diversi per collaborare attivamente nei Servizi "al servizio della persona";
- Saper acquisire ed eseguire il Piano Individuale d'Intervento o il Piano Educativo Individuale dell'Utente secondo il contesto di riferimento, al fine di contribuire al raggiungimento degli obiettivi con professionalità in base al proprio ruolo, specificità e competenze;
- Saper garantire al meglio l'Assistenza e Cura e integrazione della persona tenendo sempre presenti le capacità residue e la possibilità del potenziamento del livello di autonomia.

### **AREA DEGLI ATTEGGIAMENTI:**

- Sviluppare capacità di comprensione, di coerenza personale e di autoregolazione rispettando l'etica professionale;
- Sviluppare capacità di facilitazione e di sostegno nell'area della relazione interpersonale nei confronti dell'utente.

## ATTIVITÀ FORMATIVA AUTORIZZATA

### LA COOPERATIVA HA SVOLTO I SEGUENTI CORSI DI FORMAZIONE:

Corso per **“Operatore Socio Sanitario”** in ATI con l’Azienda Sanitaria Locale RM C approvato dalla Regione Lazio.

Corso per **“Operatore Socio Sanitario”** in ATI con l’Azienda Sanitaria Locale RM D approvato dalla Regione Lazio.



Corso per **“Maestro di Pittura su ceramica e porcellana per gruppi svantaggiati”** in ATI con **“Formazione Obiettivo Uomo”** Società Cooperativa Sociale Onlus approvato e finanziato dalla Provincia di Roma.

Corso per **“Maestro di Mosaico per Gruppi Svantaggiati”** Corso approvato e finanziato dalla Provincia di Roma per i propri dipendenti

Corsi di Formazione per **“Assistenti Familiari”** in ATS con il Comune di Roma V Dipartimento, approvati e finanziati dalla Regione Lazio e **“Formazione Obiettivo Uomo”** Società Cooperativa Sociale Onlus.

Corso per **“Assistenti Familiari da impiegare nell’assistenza domiciliare di malati neuromuscolari con respirazione meccanica invasiva e non”** in ATI con Università Cattolica del Sacro Cuore - Facoltà di Medicina e Chirurgia **“Agostino Gemelli”** - Roma, approvato e finanziato dalla Regione Lazio.

Interventi formativi nel settore giovanile, progetto **“FormAzionInterattive”**:

Corso per **“Operatore specializzato nel modello di intervento di Peer Education”** cod. simon 32676 e Corso per **“Operatore specializzato in sistemi informatici per persone disabili”** cod. simon 32681, in ATI con **“Formazione Obiettivo Uomo”** Società Cooperativa Sociale Onlus e Associazione FormArt, approvato e finanziato dalla Regione Lazio.

Corso per “**Operatore Socio Sanitario**” in ATI con l’Azienda Sanitaria Locale RM C approvato dalla Regione Lazio.

Corso per “**Operatore Socio Sanitario**” in ATI con Istituti Fisioterapici Ospitalieri IRE - Istituti Nazionali Tumori Regina Elena ISG - Istituto Dermatologico San Gallicano.

Corsi di Formazione per **Operatore Educativo per l’autonomia e la comunicazione**.

**RESPONSABILE DELLA FORMAZIONE AUTORIZZATA:**

**Dott.ssa Anna Lisa Scepi Direttore di Sede (Psicoterapeuta)**

## PROGETTI E ATTIVITÀ IN PARTNERSHIP

In questi anni abbiamo maturato e realizzato l'importante scelta di sviluppare una prospettiva **d'intervento a rete**, che faciliti il raggiungimento di fondamentali e strutturali risultati nel campo dei Servizi psico-sociali almeno per quanto attiene il contributo e l'originalità della cooperazione e del settore dell'economia sociale e solidale. Nell'ambito delle diverse iniziative sviluppate sui territori, una particolare attenzione è stata riposta alla promozione di **Partnership e Raggiungimenti temporanei di impresa (RTI)**.

Insieme a noi, le Istituzioni, i Servizi, le Agenzie e i Soggetti Territoriali hanno preso parte alla progettazione e realizzazione di alcune esperienze e ciò ha favorito lo sviluppo di approcci e metodologie innovative, maggiormente aderenti e rispondenti ai bisogni e alle esigenze specifiche mano a mano rilevate. Inoltre, ciò ha permesso la promozione di strategie di sviluppo integrato delle politiche urbane, consentendo, anche a partire da soggetti e utenze specifiche, lo sviluppo di relazioni collaborative fra diverse componenti delle comunità (socio-culturali, economiche, istituzionali) nella progettazione e realizzazione di interventi finalizzati al miglioramento della qualità della vita e alla promozione sociale. Le iniziative predisposte dalla Cooperativa, siano esse progetti territoriali o servizi, sono orientate e finalizzate alla crescita e al consolidamento di una cultura e di una pratica dell'autopromozione, intesa come supporto e sviluppo della cittadinanza attiva, all'integrazione sociale, alla cooperazione fra cittadini, loro organizzazioni, istituzioni e differenti risorse presenti. A tale scopo la Cooperativa si avvale di differenti professionalità (educatori, animatori sociali, mediatori socio-culturali, esperti di promozione e sviluppo d'impresa, formatori, psicologi), che attraverso il lavoro d'equipe integrano, nella realizzazione dei progetti, aspetti e metodologie diverse. Per l'attivazione o lo sviluppo di alcune di queste iniziative si sono avanzate richieste di co-finanziamento presso varie istanze Comunitarie, Nazionali, Regionali e Locali.



*Tutti i nostri Servizi si basano su Progetti autorizzati, finanziati e convenzionati da Enti Pubblici (Regione Lazio, Roma Capitale e Municipi di Roma Capitale, Aziende Sanitarie Locali).*

La nostra Cooperativa rivolge i suoi Servizi al miglioramento della qualità della vita delle persone, sia nell'ambito della "marginalità" che nell'ambito della "normalità" offrendo servizi a tutti i cittadini e non tralasciando la presa in carico del disagio ove si presenta.

**Dal 2003** sono stati attivati i seguenti servizi rivolti ai **Privati**: progetti e/o interventi nel campo della Prevenzione, gestione di servizi rivolti alle fasce marginali e disabilità, alla formazione degli operatori sociali e a progetti per il tempo libero, sia di tipo culturale che sociale-riabilitativo.

**Counseling** informativo di tipo individuale, il **sostegno psicologico** e la **psicoterapia** individuale e di gruppo per interventi a medio-lungo termine, per:

- la prevenzione e terapia di problematiche della devianza e delle forme di dipendenza negativa;
- la prevenzione e terapia di disagi individuali, relazionali e familiari.

Inoltre, periodicamente organizziamo eventi di Formazione e Aggiornamento per:

- gruppi d'incontro per la formazione psicologico-relazionale di operatori sociali;
- incontri di formazione-aggiornamento su temi psicosociali per operatori socio-sanitari.

## **PUBBLICAZIONI**

La nostra esperienza sul campo dei Servizi psicosociali è basata su metodologie e modelli d'intervento costantemente verificati. Riteniamo per questo importante diffondere queste nostre significative esperienze, costruendo strumenti validi per la formazione degli operatori sociali e, allo stesso tempo, sviluppando la circolazione di una cultura specifica e aggiornata.

In particolare, abbiamo realizzato e pubblicato su una Rivista Semestrale di Formazione e Aggiornamento due studi sulle Norme, le Finalità e la Tipologia degli interventi nel Servizio di Assistenza Domiciliare (1999-2000) e un articolo sulla Nuova Metodologia delle Adozioni Internazionali, in particolare su ruolo e funzioni della Commissione Internazionale per le adozioni (1999).



### **ALTRE PUBBLICAZIONI**

*“con i nuovi vicini”, Il Servizio Sociale e le famiglie immigrate, anno 2010*  
Sinno Editrice.

La pubblicazione è stata realizzata, con il contributo della Provincia di Roma nell’ambito del piano provinciale per l’immigrazione, all’interno del progetto SIMILI (Servizio Inter Municipale per l’Integrazione Locale della famiglia Immigrata) che ha avuto come capofila il VI Municipio del Comune di Roma ed enti esecutori la Cooperativa Obiettivo Uomo e il Centro Informazione e Educazione allo Sviluppo (CIES). Il progetto ha visto il coinvolgimento dei Municipi IX, XI e XII e del V Dipartimento del Comune di Roma.

**“Modello di gestione di un Centro Diurno Alzheimer”** - Anno 2018 - Edizioni GK

**“I Bambini e le Bambine al Centro”** Affidamento Familiare, Adozione, Sostegno a distanza - Dicembre 2019 in collaborazione con il Municipio Roma I Centro. Progetto finanziato dal Fondo Nazionale per l’Infanzia e l’Adolescenza legge 285.

**“Infanzia, Famiglie, Comunità”** - Servizi pubblici per la cittadinanza. Municipio Roma II Assessorato Politiche Educative, Scolastiche e per la Famiglia. Progetto finanziato dal Fondo Nazionale per l’Infanzia e l’Adolescenza legge 285.



## INDICE

### OBIETTIVO UOMO

■ Chi siamo: Noi, voi e gli obiettivi comuni .....	1
■ La nostra Carta dei Servizi .....	3
■ Informazioni .....	6
■ Qualità applicata ai Servizi.....	9
■ Come affrontiamo l'emergenza sanitaria da Covid-19.....	13
■ Dove siamo e come raggiungerci .....	15
■ I nostri Servizi sul territorio del Comune di Roma .....	16
■ I nostri Servizi sul territorio della Provincia di Roma .....	17
■ Iscrizione agli Albi .....	18

### DISABILI

■ Servizio per l'autonomia e l'integrazione sociale della persona disabile - S.A.I.S.H. (Assistenza individuale) .....	20
■ Servizio per l'autonomia e l'integrazione sociale alla persona disabile - S.A.I.S.H. denominato "Amici di Ciro" (Assistenza ai disabili in attività di gruppo).....	22
■ Servizio per l'autonomia e l'integrazione sociale alla persona disabile - S.A.I.S.H. denominato "Fuori dal Guscio" (Gruppo socio-educativo) .....	23
■ Servizio di assistenza all'autonomia e alla comunicazione nella scuola .....	24
■ Assistenza specialistica a studenti diversamente abili .....	26
■ Casa Famiglia "Il Kanguro" .....	27
■ Casa Famiglia "Casa di Franco" .....	29
■ Centro Socio-Educativo e abilitativo per minori disabili "Primo Incontro" .....	30



■ Centro Diurno “Spazio insieme” per disabili adulti .....	32
■ Centro di aggregazione per adulti con disabilità.....	33
■ “HOME CARE PREMIUM prestazioni integrative” .....	34
■ Soggiorni estivi per disabili .....	36

## ANZIANI

■ Servizio per l’autonomia e l’integrazione sociale della persona anziana - S.A.I.S.A. ....	40
■ Progetto “Dimissioni protette” .....	42

## FAMIGLIE E MINORI

■ Servizio per l’integrazione sociale del minore in famiglia S.I.S.M.I.F. ....	44
■ Progetto “Prendiamoci cura dei più piccoli” .....	46
■ Progetto genitori in crescita.....	48
■ Centro famiglie “Nuovi Legami”.....	50
■ Progetto Mi.Fa.Sol - Minori e famiglie solidali.....	52
■ Centro per le Famiglie “Ohana” .....	53
■ Centro per le Famiglie “Famiglie in Centro” .....	54
■ Polo per le Famiglie.....	56
■ Centro per le Famiglie “La Ginestra” .....	57
■ Centro per la Famiglia.....	59
■ Centro Famiglia II livello.....	61

## CAV CENTRO ANTI VIOLENZA

■ Centro Anti Violenza .....	64
------------------------------	----

## ALTRI SERVIZI

■ Centro diurno a bassa soglia “NAUTILUS” .....	68
---	----



■ Il sedile dei popoli - sportello per immigrati .....	69
■ Progetto “Ritorno al futuro” finanziato con i fondi otto per mille della Chiesa Valdese.....	71
■ Servizio di supporto all’Ufficio Tutela Adulti per la Gestione del “Registro degli Amministratori di Sostegno Volontari di Roma Capitale e dello Sportello Amministratore di Sostegno” .....	72
■ Progetto “Noi con Voi” - Assistenza domiciliare di tipo sociale ai malati oncologici .....	73
■ Sportello di segretariato sociale .....	74

## **FORMAZIONE**

■ Formazione .....	76
■ Attività formativa autorizzata.....	78
■ Progetti e attività in partnership .....	80



## **OBIETTIVO UOMO**

Società Cooperativa Sociale ETS

00154 Roma - Via Ostiense, 131/L Scala A piano 6

Tel. 06.5717761 - Fax 06.5746210

E-mail: [protocollo@obiettivouomo.it](mailto:protocollo@obiettivouomo.it); [obiettivouomo@pec.it](mailto:obiettivouomo@pec.it)

