

Cooperativa  
Sociale  
**NUOVE  
RISPOSTE**  
Onlus

Carta dei Servizi

*edizione 2022*

## INDICE

<b>Presentazione</b>	<b>pag. 3</b>
<b>Informazioni generali</b>	<b>pag. 5</b>
<b>La Qualità</b>	<b>pag. 7</b>
<b>Risorse Umane</b>	<b>pag. 9</b>
<b>Relazioni con l'utenza</b>	<b>pag. 10</b>
<b>Servizi per gli anziani</b>	<b>pag. 12</b>
Assistenza domiciliare	
Centro Diurno per Anziani Fragili	
Centro Diurno per Anziani affetti da Alzheimer	
Home Care Premium - INPS	
<b>Assistenza psichiatrica</b>	<b>pag. 21</b>
Comunità di Convivenza	
Appartamenti Supportati	
<b>Servizi per i minori</b>	<b>pag. 23</b>
Casa Famiglia per Minori	
Integrazione e Sostegno in Famiglia	
<b>Servizi per persone dimesse dagli Istituti Ospedalieri</b>	<b>pag. 25</b>
Dimissioni Protette	
<b>Servizi per infanzia e adolescenza</b>	<b>pag. 27</b>
Centro Diurno per Minori	
Centro di Aggregazione per l'Infanzia	
Banda Musicale	
T.O.T.E.M.	
<b>Asili Nido</b>	<b>pag. 32</b>
Nido Oltre il Giardino, Nido Acea	
Nidi nel Verde Settecamini e Torresina	
<b>Servizi per il cittadino</b>	<b>pag. 35</b>
NRA – Centro di Psicologia Clinica	
Spazio Gortani	
<b>Servizi per disabili</b>	<b>pag. 37</b>
Assistenza Domiciliare	
Centro Diurno	
Casa Famiglia per Disabili adulti	
Dopo di noi	
Integrazione Scolastica	
<b>La nostra Rete Territoriale</b>	<b>pag. 48</b>

## Presentazione

Con la Carta dei Servizi, la Cooperativa, offrendo uno strumento fruibile e di facile consultazione, si impegna a favorire la sinergia con il cittadino-cliente promuovendo allo stesso tempo le risorse della persona e della Cooperativa.

L'intento della Cooperativa è quello di promuovere un nuovo e più attivo ruolo del cittadino sulla base del quale è possibile pianificare servizi sempre più vicini alle reali esigenze della persona.

La Carta dei Servizi rappresenta il patto con i cittadini, definendo i principi che la Cooperativa si impegna a rispettare nell'erogazione degli interventi.

Per questa ragione, l'attività svolta è costantemente monitorata e valutata anche in rapporto al grado di soddisfazione espresso dai clienti attraverso appositi strumenti, come questionari, colloqui, focus group e analisi dei suggerimenti.

Con la Carta è possibile per i cittadini coinvolti ottenere indicazioni dettagliate sulle modalità per inoltrare suggerimenti, osservazioni o reclami.

La Cooperativa Nuove Risposte è:

- Iscritta al Registro Unico Cittadino di Roma Capitale per gestire Servizi alla Persona Anziani, Disabili e Minori
- Accreditata nei territori dei Municipi IV, V, VI, VII di Roma Capitale

Vengono garantiti, nel rispetto della normativa vigente, la tutela della privacy e della sicurezza.

Annualmente la Cooperativa redige il Bilancio Sociale che rappresenta il rendiconto dell'attività svolta di Nuove Risposte.

Tramite il Bilancio Sociale, l'organizzazione rende conto delle proprie scelte ovvero di come interpreta e realizza la sua missione e risponde ai suoi valori.

Destinatari principali sono gli stakeholder interni della cooperativa. Il documento a seguito della validazione e approvazione dall'Assemblea dei soci, viene diffuso a tutti gli stakeholder della Cooperativa attraverso i principali canali di comunicazione di Nuove Risposte e pubblicato sul sito della Cooperativa.

La Cooperativa, dal 1981, progetta e realizza Servizi dedicati a minori, disabili ed anziani nei Municipi IV, V, VI e VII, in convenzione con il Comune di Roma, con la ASL RM 2 e Regione Lazio e con alcuni Comuni della Provincia di Frosinone.

- Servizi Domiciliari alla Persona per disabili (SAISH), anziani (SAISA), minori (SISMIF)
- "Home Care Premium", progetto INPS per l'assistenza rivolto a anziani, disabili e minori.

- Integrazione Scolastica per alunni disabili delle scuole dell'infanzia, primarie e secondarie di primo grado
- "Dopo di Noi" Weekend di Autonomia per giovani adulti disabili
- Centri Diurni per disabili, anziani fragili, persone con demenze senili (di tipo Alzheimer)
- Servizi Residenziali di tipo familiare per disabili, minori e pazienti psichiatrici
- Centri di Aggregazione per bambini ed adolescenti
- Asili Nido in convenzione con Comuni ed Aziende
- T.O.T.E.M. (Territori, Opportunità, Tecnologie, Educazione, Mutualità) finanziato dall'Impresa Sociale "Con i Bambini"

La Cooperativa gestisce inoltre alcuni progetti finanziati da Enti privati e/o in autofinanziamento.

- NRA -Nuove Risposte Ascolta – Centro di Psicologia Clinica
- Spazio Gortani

Inoltre nel 2021 la Cooperativa ha costituito con altri dieci Cooperative, distribuite in vari Municipi del Comune di Roma, la Rete di Imprese "InnovaInRete".

Obiettivo generale della Rete è individuare tutte le sinergie possibili tra le attività, in corso di realizzazione, gestite dalle Cooperative aderenti con l'obiettivo di avviare e attuare nei territori di riferimento sperimentazioni concrete e realizzare una rete funzionale di servizi aggregati.

La Cooperativa eroga Servizi impiegando operatori organizzati in équipe coordinate e supervisionate da un Responsabile.

Gli operatori sono in possesso di qualifiche professionali di base o specialistiche, e, dove previsto, sono iscritti al relativo Albo Professionale.

La Cooperativa applica nei confronti dei propri dipendenti condizioni normative e retributive previste dai Contratti Collettivi Nazionali di lavoro applicabili alla categoria.

La Cooperativa pone particolare attenzione alla formazione permanente del proprio personale.

Attraverso il Piano Formativo Annuale si garantiscono:

- Aggiornamento professionale costante
- Elevati standard di Servizio
- Attenzione alla motivazione e al rispetto dei criteri deontologici.

Elisa Paris  
Presidente

## Informazioni generali

### Sistema di comunicazione e servizi informativi per l'utente

La comunicazione tra utenza e cooperativa è garantita da un sistema che utilizza, oltre alla Carta dei Servizi, altri strumenti

- Lo **SPORTELLO INFORMATIVO**

Lo sportello informativo è attivo dal lunedì al venerdì, dalle 8 alle 17.

Gli utenti possono accedervi sia telefonicamente, sia direttamente, recandosi presso le sedi della Cooperativa:

**Sede di Roma: Via E. Longoni 11/B**

**Tel. 06 2252958**

**Fax 06 2252959**

Indirizzo PEC: **nuoverisposte@pec.nuoverisposte.coop**

e.mail: **amministrazione@nuoverisposte.it**

**Sede di Frosinone: Via Fratelli De Filippo 3**

**Tel./Fax 0775 874351/2**

e-mail: **sedefrosinone@nuoverisposte.it**

Attraverso lo sportello è possibile accedere a informazioni riguardanti i Servizi e le attività della Cooperativa, le modalità di accesso agli stessi e le condizioni per l'attivazione di una procedura di reclamo.

- **SITO INTERNET** <http://www.nuoverisposte.coop>
- **FACEBOOK** – **Cooperativa Nuove Risposte**

Attraverso il sito Internet e Facebook è possibile accedere ad un panel molto ricco di informazioni sui servizi, le attività e le iniziative della Cooperativa.

E' altresì possibile trovare tutte le indicazioni su come contattare la Cooperativa in ciascuna delle sedi operative sul territorio.

Il sito, di facile navigazione, è organizzato per aree tematiche di chiara riconoscibilità:

- **Cooperativa** (approfondimento sulla storia, la mission, l'esperienza professionale e le Certificazioni della Cooperativa)
- **Struttura** (illustrazione delle sedi operative della Cooperativa)
- **Servizi** (presentazione dettagliata dei Servizi erogati e delle modalità di accesso agli stessi)

- **Realizzazioni** (approfondimento sui Centri gestiti dalla Cooperativa)
- **Iniziative** (illustrazione e approfondimento su tutte le iniziative organizzate e realizzate dalla Cooperativa).

Queste aree informative sono supportate da immagini, schede tecniche e materiali di approfondimento consultabili e/o scaricabili direttamente.

Tramite il sito gli operatori interessati ad una eventuale collaborazione con la Cooperativa possono inviare il proprio Curriculum Vitae.

## **Più vicini al cittadino con la Carta dei Servizi**

Con la Carta dei Servizi, la Cooperativa propone al cittadino uno strumento per orientarsi all'interno dell'offerta di servizi e progetti, uno strumento agile e di facile consultazione in grado di offrire all'utente uno sguardo allargato sulle opportunità offerte.

### **Attraverso la Carta dei Servizi è possibile ottenere informazioni:**

- Sull'offerta dei Servizi erogati dalla Cooperativa
- Sulle modalità di accesso ai diversi Servizi e sui referenti di progetto cui è opportuno rivolgersi
- Sulle modalità per contattare la Cooperativa, direttamente in sede o presso le sue strutture sul territorio
- Sulla possibilità di presentare reclamo in caso di irregolarità nell'erogazione del Servizio

## La Qualità

La Cooperativa si è dotata di un **Sistema di Gestione Integrata per la Qualità, l'Ambiente e la Salute e Sicurezza sul lavoro** per

- Identificare e soddisfare le esigenze e le aspettative dei Utenti/Clienti
- Assicurare il Cliente/Committente che le attività/servizi sono conformi ai requisiti contrattuali ed alla normativa vigente
- Ridurre gli impatti ambientali associati alle attività della Cooperativa
- Assicurare il rispetto e la tutela della salute e della sicurezza sul lavoro

Sulla base dell'analisi dei dati, la Cooperativa formula un Piano Annuale della propria Qualità, nel quale vengono descritti i programmi di miglioramento ed indicati i nuovi Standard di Servizio.

La Cooperativa Nuove Risposte è in possesso della Certificazione che attesta che il Sistema di Gestione Integrata è conforme alle Norme:

- **UNI 11034 - Servizi all'Infanzia - Requisiti del Servizio**
- **ISO 9001:2008 - Sistemi di Gestione per la Qualità**
- **ISO 14001:2015 - Sistemi di Gestione Ambientale**
- **ISO 45001:2018 - Sistema di Gestione della Sicurezza e della Salute sul lavoro**

Il RINA (Registro Italiano Navale), ente membro del Network Internazionale IQNET, ha certificato il nostro Sistema di Gestione Integrata nel settore della:

**Progettazione ed erogazione di servizi sociali ed educativi  
in regime semiresidenziale, residenziale e domiciliare:  
Assistenza, Riabilitazione, Prevenzione a favore di infanzia, Adolescenza,  
Diversamente abili ed Anziani.**

RINA Società per Azioni  
Gruppo REGISTRO ITALIANO NAVALE  
Via Corsica 12,  
16128 Genova



RINA

## Principi fondamentali nell'erogazione dei Servizi

Nell'erogazione dei Servizi i principi fondamentali sono:

- **Eguaglianza ed equità** intese non solo come uniformità dell'agire nei confronti del cittadino/cliente ed obiettività ed imparzialità delle prestazioni erogate, ma anche come divieto di discriminazione nei confronti delle esigenze individuali delle persone
- **Rispetto** per la dignità della persona, senza distinzioni di sesso, nazionalità, etnia, religione, lingua, condizioni economiche e opinioni politiche, e del suo diritto alla riservatezza
- **Continuità** delle prestazioni offerte
- **Efficienza ed efficacia** dell'attività operativa e gestionale: costante è l'impegno organizzativo per erogare le prestazioni in modo razionale, senza spreco di risorse, verificando i risultati conseguiti e nella ricerca di una qualità sempre migliore
- **Tutela** del corretto utilizzo dei Servizi, come forma di rispetto verso la comunità sociale
- **Diffusione dell'etica di servizio e del senso di responsabilità** degli addetti nei confronti del cittadino/cliente e della comunità sociale, per la realizzazione di un rapporto di piena fiducia
- **Partecipazione, trasparenza e accessibilità:** ogni osservazione, suggerimento, consiglio, critica, proposta viene valutata in funzione della creazione di un servizio migliore; ogni decisione è adeguatamente motivata; viene riconosciuta l'importanza fondamentale dell'accessibilità ai luoghi, all'informazione, alla comunicazione.

## Monitoraggio e valutazione

I Servizi vengono costantemente monitorati, verificati e valutati, attraverso Procedure Operative definite nel Sistema di Gestione Integrata per la Qualità.

La valutazione prevede:

- Analisi dei processi di lavoro (efficienza)
- Confronto tra gli obiettivi e i risultati raggiunti (efficacia)
- Analisi dei Questionari di soddisfazione somministrati agli utenti e/o alle loro famiglie



## **Le Risorse Umane**

Le risorse umane impiegate per la realizzazione dei Servizi comprendono:

Assistenti Sociali, Educatori Professionali, OEPAC, Psicologi, Pedagogisti. OSS e ADEST, Maestri d'Arte e Conduttori di Laboratorio, Educatori di nido, Operatore LIS, Assistenti Familiari.

L'aggiornamento professionale costante mantiene un elevato Standard di Servizio; la massima cura è rivolta al rispetto dei criteri deontologici cui gli operatori di attengono.

La Cooperativa applica nei confronti dei propri dipendenti condizioni normative e retributive così come previste dai contratti collettivi di lavoro applicabili alla categoria.

La Cooperativa opera nel rispetto e nell'applicazione di tutte le norme relative alle assicurazioni obbligatorie e antinfortunistiche, previdenziali e assistenziali, nei confronti del proprio personale.

### **Formazione**

L'intero organico della Cooperativa viene coinvolto nei percorsi formativi e di aggiornamento professionale previsti dal piano annuale di formazione della Cooperativa, che prevede:

- Privacy, Procedure per la gestione della Qualità, l'Ambiente e la Salute e Sicurezza sul lavoro
- Condivisione operativa di gruppo
- Approfondimenti tematici

### **Stage e Tirocini Formativi**

La Cooperativa Nuove Risposte è sede di tirocinio teorico e pratico per gli allievi dei corsi di Formazione Professionale per Tecnici dei Servizi Sociali, per OSS e ADEST.

La Cooperativa collabora inoltre con l'Università Roma 3 per l'effettuazione di tirocini del corso di Laurea in Scienze della Formazione ed Educatori Professionali, con l'Università degli Studi di Roma "La Sapienza" per tirocini pre e post lauream, facoltà di Psicologia e Sociologia, con la libera Università LUSMA per i tirocini professionalizzanti per il profilo dell'Assistente Sociale.

La Cooperativa eroga Servizi tramite équipe coordinate da un Responsabile, in diretta relazione con il cliente e con i referenti istituzionali per specifici settori.

La metodologia di lavoro si basa sul processo "progettazione-sperimentazione-realizzazione-verifica" a garanzia di interventi sempre attenti alle esigenze di ogni singolo utente.

Inoltre la Cooperativa considera fondamentale la condivisione di obiettivi e strategie con l'utente e la famiglia, promuovendone la partecipazione attiva nella realizzazione dei percorsi individuali e sociali di ogni persona di cui si occupa.

## **Relazioni con l'utenza**

### **Tutela dei diritti dell'utente**

Il Piano Regolatore Sociale presentato dal Comune di Roma garantisce a tutti i cittadini che usufruiscono di Servizi Sociali, tra gli altri:

- il diritto ad una informazione completa sui servizi erogati
- il diritto alla personalizzazione dei Servizi attraverso la definizione di progetti personalizzati, modulati sulle caratteristiche e le esigenze dell'utente
- il diritto di scelta e di continuità del percorso di cura

Conformemente a questa indicazione, la Cooperativa promuove gli strumenti opportuni a garantire il rispetto di questi diritti ai propri utenti.

Strumenti come la Carta dei Servizi, il sito Internet e il Servizio Telefonico consentono al cittadino di accedere ad una fonte sempre aggiornata sulle attività della Cooperativa.

Allo stesso tempo, lo Sportello di Informazione e Comunicazione con gli utenti (attivo presso la sede della Cooperativa), la presenza di nostre sedi operative nei quartieri e la diffusione capillare degli operatori nel territorio garantiscono il contatto diretto e quotidiano dell'utente con la nostra organizzazione.

Dal rapporto diretto con il cittadino e attraverso il suo coinvolgimento nella pianificazione del proprio progetto assistenziale, scaturisce anche la possibilità di definire progetti di cura progressivamente sempre più personalizzati e modulati sulle reali ed effettive esigenze dell'utente.

I questionari di gradimento sottoposti ai nostri clienti verificano periodicamente la continuità di rapporto con la Cooperativa, la professionalità degli operatori e l'adeguatezza dei servizi erogati, l'efficienza dell'organizzazione; vengono inoltre raccolte proposte e suggerimenti per nuovi Servizi.

La Cooperativa, in particolare, ha codificato e integrato nel proprio Piano di Qualità procedure mirate alla gestione del reclamo e del disservizio nell'ottica del miglioramento continuo.

### **Apprezzamenti, suggerimenti e reclami**

Nell'ottica del miglioramento continuo si può esercitare il proprio diritto all'apprezzamento, al suggerimento e/o al reclamo con una delle seguenti modalità: Via fax, email, telefonicamente, recandosi presso la nostra sede.

La Cooperativa si impegna a risolvere un eventuale disservizio concordando i correttivi del caso con il Servizio Sociale del Municipio e/o la ASL RM 2.

Tutti gli operatori inoltre sono coperti da Assicurazione di responsabilità Civile per danni a persone e cose, causati nello svolgimento dell'attività professionale e per le prestazioni concordate.

## **Gestione del disservizio**

Nel caso di rilevazione di un disservizio la Cooperativa procede, attraverso l'utilizzo di strumenti e procedure, ad:

- Analizzare l'accaduto
- Individuare i referenti coinvolti nel processo
- Analizzare le cause
- Risoluzione del disservizio
- Restituzione delle decisioni prese agli interessati

**MODULO PER LA PRESENTAZIONE DI RECLAMO/DISSERVIZIO**

**Nome e Cognome** \_\_\_\_\_

**Tipologia del servizio** \_\_\_\_\_

**Descrizione** \_\_\_\_\_

\_\_\_\_\_  
\_\_\_\_\_

**Analisi delle cause** \_\_\_\_\_

\_\_\_\_\_  
\_\_\_\_\_  
\_\_\_\_\_

**Proposta di soluzione al problema** \_\_\_\_\_

\_\_\_\_\_  
\_\_\_\_\_

**Data del Reclamo** \_\_\_\_\_ **Ora** \_\_\_\_\_

**Firma** \_\_\_\_\_

**Protocollo:** \_\_\_\_\_ **Data** \_\_ / \_\_ / \_\_\_\_\_

**Esito del Provvedimento** \_\_\_\_\_

\_\_\_\_\_  
\_\_\_\_\_

**Responsabile** \_\_\_\_\_



## **Servizi per gli ANZIANI**

La Cooperativa Nuove Risposte opera fin dal 1981 nell'assistenza alla persona anziana.

L'esperienza maturata in questi anni ha portato alla definizione di una metodologia di intervento strutturata, basata su due assunti per noi fondamentali:

- La centralità della persona, delle sue caratteristiche ed esigenze
- L'importanza, ai fini di un intervento efficace, di un sistema integrato di Servizi socio-sanitari

## **Servizi di Assistenza Domiciliare**

Gli interventi di assistenza domiciliare sono studiati per aiutare e sostenere l'utente nello svolgimento di attività quotidiane difficili o problematiche.

Ogni piano di assistenza viene calibrato sulle reali esigenze dell'utente e può prevedere uno o più accessi settimanali.

Le tipologie di intervento comprendono:

- Igiene e cura della persona
- Igiene della casa
- Spesa
- Accompagno per la spesa
- Mobilizzazione (affiancamento con o senza ausili negli spostamenti all'interno dell'abitazione)
- Accompagno sanitario
- Espletamento o istruzione delle pratiche burocratiche (inoltre di domande di invalidità, pagamenti o commissioni in posta, appuntamenti per visite specialistiche)
- Attività per il recupero e il sostegno all'autonomia personale e sociale
- Socializzazione
- Attività esterne di gruppo e gite

Le attività di assistenza domiciliare sono pianificate in collaborazione con i Servizi Sociali dei Municipi di riferimento e con i servizi territoriali.

## SAISA – Assistenza Domiciliare per Anziani

<b>DOVE</b>	Il Servizio viene erogato direttamente a casa dell'utente.
<b>ASSISTENTE SOCIALE</b>	<p><b>Zotti Valentina</b>      342 9739670 e. mail: <a href="mailto:v.zotti@nuoverisposte.it">v.zotti@nuoverisposte.it</a></p> <p><b>Giansanti Valentina</b>    342 9713262 e. mail: <a href="mailto:v.giansanti@nuoverisposte.it">v.giansanti@nuoverisposte.it</a></p> <p><b>Montagner Martina</b>    340 9335620 e. mail: <a href="mailto:m.montagner@nuoverisposte.it">m.montagner@nuoverisposte.it</a></p> <p><b>Landi Lorenzo</b>          340 9465586 e. mail: <a href="mailto:l.landi@nuoverisposte.it">l.landi@nuoverisposte.it</a></p>
<b>CARATTERISTICHE DEL SERVIZIO</b>	<p>Igiene personale e cura della persona          Acquisto generi alimentari          Preparazione pasti          Accompagnamento a visite mediche          Accompagnamento in passeggiata          Socializzazione          Aiuto domestico e igiene ambientale          Gestione rapporti con il medico di base e le strutture sanitarie          Aiuto concreto nella gestione delle pratiche burocratiche</p> <p>Gli orari del Servizio vengono concordati con l'utente, sulla base delle sue esigenze.</p>
<b>FIGURE PROFESSIONALI</b>	Assistenti Sociali, Psicologi, OSS/ADEST, Educatore Professionale, figure specializzate.
<b>MODALITA' DI ACCESSO</b>	<p>Possono accedere al Servizio gli anziani residenti a Roma nei Municipi IV, V, VI e VII, parzialmente o totalmente non autosufficienti.</p> <p>In caso di dimissione ospedaliera è possibile accedere al servizio domiciliare di DIMISSIONE PROTETTE (per un tempo massimo di 60 giorni dalla dimissione).</p> <p>Per accedere è necessario fare richiesta a:</p> <p><b>Municipio V</b>          Viale P. Togliatti, 983 Roma          Servizio Sociale    Tel. 06-69607690</p> <p><b>Via di Acqua Bullicante 28 bis</b>          Servizio Sociale - Tel. 06-69607690</p> <p><b>Municipio IV</b>          Via Tiburtina, 1163 Roma          Servizio Sociale - Tel 06-69605638</p> <p><b>Municipio VII</b>          Piazza di Cinecittà, 11 Roma          Servizio Sociale - Tel 06-69610645</p> <p><b>Municipio VI</b>          Viale Duilio Cambellotti, 11 Roma          Servizio Sociale - Tel 06-69608333 - 06 69608620</p>

## **Il Centro Diurno per Anziani Fragili**

Il Centro Diurno per Anziani Fragili "Il Girasole" opera come spazio condiviso per la socializzazione, l'incontro e lo scambio di esperienza tra tutti gli utenti.

Il Servizio ha come finalità l'inclusione sociale dell'anziano, il sostegno alla famiglia e il contrasto all'istituzionalizzazione.

Il Centro è animato da una programmazione articolata di Servizi finalizzati alla valorizzazione della giornata dell'anziano da tutti i punti di vista, attraverso attività divertenti, aggreganti e orientate alla riattivazione delle risorse personali.

Ogni ambiente del Centro Diurno per Anziani Fragili "Il Girasole" è curato nel dettaglio per essere il più possibile accogliente, sicuro e comodo.

Le aree comuni sono attrezzate in modo da poter ospitare attività diverse: laboratori di attività manuali e creative, incontri con amici e familiari.

Le attività proposte nel Centro Diurno comprendono:

- Terapia occupazionale, Laboratori ed Attività culturali, ricreative e di socializzazione
- Assemblea degli utenti e delle famiglie
- Uscite socializzanti
- Assistenza psicologica
- Segretariato sociale

Il Centro per Anziani Fragili "Il Girasole", inoltre, propone gite ed escursioni in aree verdi o in città, in occasione di eventi culturali e ricreativi.

Obiettivi del Centro sono:

- Prevenire le conseguenze di un prolungato isolamento per coloro che non hanno né la motivazione né le capacità motorie per frequentare autonomamente contesti di aggregazione socializzante
- Favorire il recupero e il mantenimento delle capacità psico-fisiche dell'utente evitando un ulteriore decadimento
- Offrire un aiuto concreto socio-assistenziale agli anziani e, ove è il caso, alle loro famiglie, evitando o, comunque, ritardando l'inserimento di tali persone nelle strutture residenziali, quali case di riposo, Residenze Sanitarie Assistenziali, etc.
- Offrire un servizio di prevenzione sulle recidive invalidanti, mediante un'attività integrata con le strutture sanitarie locali
- Utilizzare e valorizzare la rete dei servizi territoriali ed il coinvolgimento delle realtà solidali esistenti nel territorio (Organismi di volontariato, Associazioni socio-culturali, reti di vicinato, etc.)
- Promuovere "l'agio"
- Favorire la partecipazione delle famiglie attraverso la condivisione del Piano Individuale, la compilazione del questionario di soddisfazione, l'assemblea semestrale e il coordinamento dei familiari e la partecipazione a feste, ricorrenze, etc.

Il Centro Diurno per Anziani Fragili è indirizzato ad anziani, residenti nel Municipio V, parzialmente autosufficienti o in condizioni di autosufficienza fisica che necessitano comunque di un supporto assistenziale durante l'arco della giornata e/o necessitano di un supporto alla vita di relazione.

La localizzazione del Centro Diurno si presta al miglior utilizzo da parte degli utenti. Infatti il Centro è situato nel quartiere di Centocelle, in una zona ad alta densità abitativa, in un punto poco distante dai Servizi Sociali e Sanitari territoriali e ben servito dai mezzi di trasporto pubblico.

Il Centro Diurno "Il Girasole" è sito in Via degli Elci 11-13 ed ha una superficie di circa 200 mq.

La struttura offre spazi per le attività collettive e socializzanti, zona per il pranzo, e servizi igienici adeguati agli ospiti, spazi per l'accoglienza.

Il Centro Diurno può ospitare quotidianamente 20 utenti.

La frequenza al Centro comprende la colazione e il pranzo, anche personalizzato in caso di esigenze dietetiche specifiche.

Le attività del Centro Diurno è pianificata in collaborazione con i Servizi Sociali del Municipio.

### **CENTRO DIURNO PER ANZIANI FRAGILI "IL GIRASOLE"**

<b>DOVE</b>	Roma, via degli Elci, 11-13
<b>ASSISTENTE SOCIALE</b>	Tiribocchi Antonella 349 2890891 e. mail: <a href="mailto:a.tiribocchi@nuoverisposte.it">a.tiribocchi@nuoverisposte.it</a>
<b>CARATTERISTICHE DEL SERVIZIO</b>	Ampi spazi interni ed esterni dove incontrarsi e trascorrere il tempo in compagnia Terapia di tipo cognitivo Ginnastica dolce Laboratori occupazionali e artistici Organizzazione di feste Incontri con i familiari
<b>SERVIZI</b>	Trasporto Pranzo Sostegno nelle attività relative alla cura e all'igiene personale Incontri a tema con diversi professionisti (Psicologo, Geriatra, etc.)
<b>FIGURE PROFESSIONALI</b>	OSS / ADEST Psicologo Educatore Professionale Maestri d'arte e conduttori di laboratori
<b>ORARI</b>	Dal lunedì al venerdì, dalle ore 8.30 alle 16.30
<b>MODALITA' DI ACCESSO</b>	Il Centro è aperto agli anziani residenti a Roma, nel V Municipio. Per accedere è necessario fare richiesta a: Servizio Sociale V Municipio viale P. Togliatti, 983 - Servizio PUA 06 69607626



## **Il Centro Diurno per Anziani affetti da Alzheimer e demenze assimilate**

Il Centro Diurno ad intensità assistenziale e sanitaria medio-lieve (sezione "La Coccinella") e medio-grave (sezione "L'Ape Regina), rivolto ad anziani parzialmente non autosufficienti affetti da forme di demenza degenerativa, si propone come una struttura assistenziale intermedia in grado di offrire un concreto supporto e sollievo alle famiglie.

E' un Servizio socio-assistenziale che nasce da un Protocollo d'Intesa tra il Municipio V e la ASL RM/2 realizzato con interventi sanitari programmati assimilabili a quelli resi a domicilio dell'utente.

Principio fondamentale del progetto di cura è il concetto di "attività senza sconfitta".

E' necessario che le proposte presentate all'utente siano modulate volta per volta alle sue abilità conservate, evitando di metterlo in crisi attraverso stimoli inadeguati. Si tratta di una presa in carico globale della persona, considerata per la sua storia, le sue difficoltà e le risorse ancora presenti, alla ricerca di un benessere, inteso come il miglior livello funzionale percepito soggettivamente, in assenza di stress.

Il Centro offre agli anziani e alle loro famiglie un contesto organizzato e protetto, dove vivere nuove esperienze e sperimentare nuove relazioni. Allo stesso tempo, attraverso il lavoro svolto all'interno del Centro, la famiglia viene sollevata da parte dell'attività di cura, ottenendo di vivere in modo più sereno la nuova condizione del familiare.

Il programma del Centro Diurno è studiato per:

- Favorire il recupero e il mantenimento delle capacità psico-fisiche dell'utente, evitando un ulteriore decadimento e incentivandone il ripristino dell'autostima
- Preservare le capacità residue
- Favorire il mantenimento dell'identità personale
- Fornire un intervento a carattere riabilitativo sia sul piano funzionale che cognitivo
- Favorire il benessere dell'anziano attraverso il monitoraggio continuo delle sue condizioni psico-fisiche
- Rispondere ai bisogni individuali di igiene e cura di sé

Le attività mirano a sottrarre l'anziano all'isolamento e al disinteresse tipici dello stato demenziale, consentendogli di esprimersi liberamente e di attenuare l'ansia che spesso accompagna la presa di coscienza del deficit cognitivo.

Allo stesso tempo, il Centro Diurno intende affiancare, sostenere e valorizzare il ruolo del caregiver nel compito di assistenza all'anziano.

Lo scopo dell'attività è quello di tutelare i diritti e la dignità sia dell'anziano che dei familiari, offrendo un aiuto di tipo socio-assistenziale e ritardando, per quanto possibile, l'inserimento dell'anziano in strutture residenziali.

L'attività dei Centri è studiata e concordata in stretta collaborazione con le strutture sanitarie locali e quelle sociali del Municipio.

Gli anziani che vengono inseriti dopo visita geriatrica presso la ASL RM/2.

Il Centro Diurno è aperto otto ore al giorno, dal lunedì al venerdì, dalle ore 8.00 alle ore 16.30, per dodici mesi l'anno.

Il Centro Diurno tramite personale qualificato fornisce ai propri ospiti le seguenti prestazioni:

- Igiene e cura della persona
- Pranzo e merenda
- Attività di riabilitazione cognitiva
- Terapia occupazionale
- Esercizi per la riattivazione e il potenziamento delle capacità motorie residue
- Uscite socializzanti
- Colloqui con lo Psicologo
- Segretariato sociale
- Snoezelen (Stanza Sensoriale)
- Attività mirate al mantenimento delle attività di base
- Ascolto musicale, canto e ballo
- Prestazioni di tipo sanitario programmate assimilabili a quelle rese a domicilio
- Favorire la partecipazione delle famiglie attraverso la condivisione del Piano Individuale, la compilazione del questionario di soddisfazione, l'assemblea semestrale e il coordinamento dei familiari e la partecipazione a feste, ricorrenze, etc.

La struttura offre spazi per le attività collettive e socializzanti, zona per il pranzo e servizi igienici adeguati agli ospiti, spazi per l'accoglienza.

## CENTRO DIURNO ALZHEIMER "LA COCCINELLA" e "L'APE REGINA"

<b>DOVE</b>	Roma, via Naide 116 /D – Tel. 06 22793160
<b>ASSISTENTE SOCIALE</b>	Tiribocchi Antonella    349 2890891 e. mail: <a href="mailto:a.tiribocchi@nuoverisposte.it">a.tiribocchi@nuoverisposte.it</a>
<b>CARATTERISTICHE DEL SERVIZIO</b>	<p> <b>Terapia occupazionale</b>  <b>Riabilitazione neuro-cognitiva</b>  <b>Rieducazione alla vita quotidiana</b>  <b>Riattivazione e potenziamento delle abilità motorie</b>  <b>Attività ricreative, ludiche e culturali</b>  <b>Spazio verde e percorso esterno</b>  <b>Stanza multi- sensoriale</b> </p>
<b>SERVIZI COMPLEMENTARI</b>	<p> <b>Trasporto</b>  <b>Servizio Pasti</b>  <b>Sostegno all'attività relativa alla cura e all'igiene personale</b>  <b>Assistenza infermieristica</b>  <b>Incontri a tema con Geriatra/Operatori Sociali/Sanitari</b> </p>
<b>FIGURE PROFESSIONALI</b>	<p> <b>Infermiere</b>  <b>Fisioterapista</b>  <b>Caposala</b>  <b>Medico Geriatra</b>  <b>OSS e ADEST</b>  <b>Psicologo</b> </p>
<b>ORARI</b>	Il Centro La Coccinella è aperto tutto l'anno, dal lunedì al venerdì, dalle ore 8 alle 16
<b>MODALITA' DI ACCESSO</b>	<p> <b>Il Centro è aperto agli anziani residenti a Roma, nel V Municipio, con diagnosi di demenza degenerativa allo stadio lieve-moderato e con capacità di deambulazione.</b>  <b>Il centro può accogliere fino a 30 utenti al giorno.</b> </p> <p> <b>Il Centro L'Ape Regina è aperto agli anziani residenti nel Comune di Roma con diagnosi di demenza degenerativa allo stadio medio-grave.</b>  <b>Il centro può accogliere fino a 15 utenti al giorno.</b> </p> <p> <b>Per accedere è necessario fare richiesta a:</b> </p> <p> <b>Per la Coccinella:</b>  <b>Servizio Sociale V Municipio</b>  <b>Viale P. Togliatti, 983 – Servizio PUA      tel. 06-69607626</b> </p> <p> <b>Per l'Ape Regina:</b>  <b>Inoltrare la domanda al Servizio Sociale del Municipio di residenza</b> </p> <p> <b>Per tutti la Certificazione Geriatrica:</b>  <b>ASL RM/2 II Distretto - Unità Valutativa Alzheimer</b>  <b>Via Cartagine 85 Roma</b> </p>

## **CENTRO DIURNO ALZHEIMER "MADONNA DELLA SPERANZA"**

<b>DOVE</b>	Località Madonna della Speranza Giuliano di Roma (FR) Tel. 0775-621087
<b>PSICOLOGA</b>	Catracchia Alessia 345 4489009 e.mail: <a href="mailto:a.catracchia@nuoverisposte.it">a.catracchia@nuoverisposte.it</a>
<b>CARATTERISTICHE DEL SERVIZIO</b>	Terapia occupazionale Riabilitazione neuro-cognitiva Rieducazione alla vita quotidiana Riattivazione e potenziamento delle abilità motorie Attività ricreative, ludiche e culturali Supporto al caregiver
<b>SERVIZI COMPLEMENTARI</b>	Trasporto anziani (opzionale) Servizio Pasti Cura e assistenza della persona Assistenza infermieristica Incontri a tema con Operatori Sociali/Sanitari Segretariato sociale Assistenza psicologica
<b>FIGURE PROFESSIONALI</b>	Infermiere Fisioterapista Medico geriatra Assistente Sociale OSS e ADEST
<b>ORARI</b>	Il Centro è aperto tutto l'anno, dal lunedì al venerdì, dalle ore 9 alle 16
<b>MODALITA' DI ACCESSO</b>	Il Centro è aperto agli anziani con diagnosi di demenza degenerativa allo stadio lieve-moderato e con capacità di deambulazione, residenti in uno dei Comuni afferenti al Distretto Sociale B della provincia di Frosinone Il Centro può accogliere fino a 15 utenti al giorno.  Per accedere è necessario fare richiesta all'Ufficio Servizi Sociali del Comune di residenza.

## CENTRO DIURNO ALZHEIMER - FIUGGI

<b>DOVE</b>	Località Largo Don Carlo Speranza Comune di Fiuggi – Provincia di Frosinone Tel. 344 2764332
<b>PSICOLOGA</b>	Catracchia Alessia 345 4489009 e.mail: a.catracchia@nuoverisposte.it
<b>CARATTERISTICHE DEL SERVIZIO</b>	Terapia occupazionale Riabilitazione neuro-cognitiva Rieducazione alla vita quotidiana Riattivazione e potenziamento delle abilità motorie Attività ricreative, ludiche e culturali Supporto al caregiver
<b>SERVIZI COMPLEMENTARI</b>	Trasporto anziani (opzionale) Servizio Pasti Cura e assistenza della persona Assistenza infermieristica Incontri a tema con Operatori Sociali/Sanitari Segretariato sociale Assistenza psicologica
<b>FIGURE PROFESSIONALI</b>	Infermiere Fisioterapista Medico geriatra Assistente Sociale OSS e ADEST
<b>ORARI</b>	Il Centro è aperto tutto l'anno, dal lunedì al venerdì, dalle ore 9 alle 16
<b>MODALITA' DI ACCESSO</b>	Il Centro è aperto agli anziani con diagnosi di demenza degenerativa allo stadio lieve-moderato e con capacità di deambulazione, residenti in uno dei Comuni afferenti al Distretto Sociale A della provincia di Frosinone Il Centro può accogliere fino a 10 utenti al giorno.  Per accedere è necessario fare richiesta all'Ufficio Servizi Sociali del Comune di residenza.

**“Home Care Premium” progetto INPS per l’assistenza agli Anziani,  
Disabili e Minori**

<b>DOVE</b>	Domicilio dell’utente ed extra domiciliare presso le sedi della Cooperativa
<b>ASSISTENTE SOCIALE</b>	Giansanti Valentina 342 9713262 e. mail: <a href="mailto:v.giansanti@nuoverisposte.it">v.giansanti@nuoverisposte.it</a>
<b>CARATTERISTICHE DEL SERVIZIO</b>	Prestazioni Integrative Complementari: tutte le attività previste nel servizio di assistenza domiciliare e presso le sedi della  Sportello Sociale di Informazione Sportello delle Tutele Legali Nucleo di Valutazione – Case Manager
<b>FIGURE PROFESSIONALI</b>	Assistenti Sociali OSS e ADEST, Educatore Professionale, Psicologo
<b>ORARI</b>	Gli orari del servizio vengono concordati con l’utente e con la sua famiglia, sulla base delle sue esigenze.
<b>DESTINATARI</b>	I dipendenti e i pensionati ex utenti INPDAP, i loro coniugi conviventi, i loro familiari di I° grado, i giovani minorenni orfani di dipendenti pubblici, residenti sul territorio dei Municipi IV, V e VI
<b>MODALITA’ DI ACCESSO</b>	La domanda deve essere trasmessa esclusivamente per via telematica attraverso il sito <a href="http://www.inps.it">www.inps.it</a> , dai servizi on-line dedicati agli utenti della gestione dipendenti pubblici.

## Servizi di ASSISTENZA PSICHIATRICA

### La Comunità di Convivenza e Appartamenti Supportati

La comunità di convivenza e gli Appartamenti Supportati hanno uno scopo unico e importante: ricreare per tutti gli ospiti il clima di serenità e il senso di partecipazione che caratterizzano il nucleo familiare.

Tutte le comunità rappresentano un tassello del processo di riabilitazione della persona. Tutti gli inserimenti vengono gestiti direttamente dalla ASL di competenza a seconda delle caratteristiche e delle potenzialità dell'individuo. All'interno delle residenze viene garantita l'assistenza da parte di operatori professionali.

Gli utenti vengono coinvolti attivamente nella gestione della casa e responsabilizzati circa la cura di sé e degli ambienti in cui vivono.

Lo scopo finale è lo sviluppo dell'autonomia di tutti gli ospiti che imparano ad operare in collaborazione fra loro, sviluppano relazioni significative e acquisiscono consapevolezza delle proprie ed altrui potenzialità.

Grazie al gruppo, il singolo paziente viene contenuto, protetto e rinforzato nelle capacità ed abilità di autonomia personale ed aiutato a sviluppare e mantenere modalità d'azione "efficaci" per poter meglio affrontare, anche successivamente in contesti diversi più o meno protetti, la propria esistenza.

Per ogni utente, partendo dall'analisi dei bisogni specifici (individuali, familiari e socio-ambientali) viene definito un progetto personalizzato con obiettivi, tempi e modi di realizzazione e di verifica differenziati a seconda della storia, delle caratteristiche della persona, dell'ambiente familiare e del contesto sociale di appartenenza da attuarsi nella "concretezza del quotidiano".

### COMUNITA' DI CONVIVENZA SOCIO-RIABILITATIVA "LUNGHEZZA e LE TERRAZZE"

<b>DOVE</b>	<b>Roma, quartiere La Rustica - Via Della Rustica, 218 II e III Piano</b>
<b>PSICOLOGO</b>	<b>Piazza Fernando Antonio 06 2252958 e.mail: <a href="mailto:f.piazza@nuoverisposte.it">f.piazza@nuoverisposte.it</a></b>
<b>CARATTERISTICHE DEL SERVIZIO</b>	<b>Condivisione di spazi e ritmi della vita quotidiana: organizzazione delle attività quotidiane, cura della persona e della casa, sviluppo dell'autonomia, esplorazione e riappropriazione del quartiere.</b>
<b>FIGURE PROFESSIONALI</b>	<b>Educatori Professionali, Tecnici di Psicologia e Tecnici della Riabilitazione psichiatrica</b>
<b>MODALITA' DI ACCESSO</b>	<b>Per accedere occorre rivolgere la domanda a: DSM ASL ROMA 2 Via degli Eucalipti 14</b>

## APPARTAMENTI SUPPORTATI

<b>DOVE</b>	Roma, Via Brecht e Via Mantegna
<b>PSICOLOGO</b>	Piazza Fernando Antonio    06 2252958 e.mail: f.piazza@nuoverisposte.it
<b>CARATTERISTICHE DEL SERVIZIO</b>	Condivisione di spazi e ritmi della vita quotidiana: organizzazione delle attività quotidiane, cura della persona e della casa, sviluppo dell'autonomia, esplorazione e riappropriazione del quartiere.
<b>FIGURE PROFESSIONALI</b>	Educatori Professionali, Tecnici di Psicologia e Tecnici della Riabilitazione psichiatrica
<b>MODALITA' DI ACCESSO</b>	Per accedere occorre rivolgere la domanda a: DSM ASL ROMA 2 Piazzale Tosti - 06 51008767

## Servizi per i MINORI

### La Casa Famiglia per Minori

La Casa Famiglia è stata creata allo scopo di offrire ospitalità, per periodi di tempo determinati, a minori di età compresa tra i 3 e i 18 anni.

La Casa Famiglia opera come uno spazio protetto, all'interno del quale il minore ha la possibilità, in un contesto di tipo familiare, di avviare un processo di recupero delle proprie potenzialità individuali, di relazione con i coetanei, di rapporto con la famiglia.

Ogni ospite della Casa viene posto al centro di un percorso socio-educativo personalizzato, studiato in collaborazione con il Servizio Sociale del Municipio, la ASL competente e l'equipe della Casa.

La permanenza all'interno della Casa può essere propedeutica al rientro presso il nucleo familiare d'origine, all'affidamento o all'adozione del minore.

E' previsto il rientro in famiglia quando sono superate le problematiche che avevano motivato l'inserimento nella Casa.

### LA CASA FAMIGLIA PER MINORI

<b>DOVE</b>	Roma, via delle Acacie, 28
<b>EDUCATORE PROFESSIONALE</b>	Dettori Sabina    388 3024794 s.dettori@nuoverisposte.it
<b>CARATTERISTICHE DEL SERVIZIO</b>	Struttura residenziale di tipo familiare per massimo 8 minori



<b>FIGURE PROFESSIONALI</b>	<b>Assistente sociale Educatori Professionali OSS / ADEST Psicologo supervisore</b>
<b>ORARI</b>	<b>Assistenza 24h su 24</b>
<b>MODALITA' DI ACCESSO</b>	<b>L'accesso alla Casa Famiglia avviene su segnalazione del Servizio Sociale del Municipio di residenza del minore, del Tribunale per i Minorenni e del Unità Operativa.</b>

## **Il Servizio per l'Integrazione e il Sostegno dei Minori in Famiglia**

Il Comune di Roma ha attivato questo Servizio rivolto alle famiglie con minori in difficoltà.

Il Servizio si configura come un sistema di interventi a carattere socio-educativo, mirato a tutelare il benessere del minore onde evitarne l'allontanamento e/o aiutarlo nel reinserimento.

Offre ai genitori un sostegno al fine di garantire un adeguato sviluppo psicofisico dei figli per favorirne l'autonomia, li aiuta a sviluppare le capacità genitoriali, li affianca nell'organizzare e gestire la vita familiare, nella cura sia del minore che della casa.

Individua e stimola le relazioni: parentali, di vicinato e/o con i volontari affinché possano nascere o riattivare legami validi a supportare e sostenere il nucleo in difficoltà.

Il Servizio interviene come:

- Sostegno nell'attività scolastica del minore;
- Mediazione con il corpo insegnante;
- Aiuto nella scelta dei percorsi formativi e lavorativi seguenti all'obbligo scolastico.

Propone ed attua attività di socializzazione, percorsi alla scoperta del territorio, visite a musei, biblioteche, ludoteche. Partecipa ad eventi sportivi e culturali. Collabora con i Servizi Sociali, i consultori, il servizio Materno Infantile, i Pediatri, le scuole, le parrocchie e tutta la rete territoriale.

Individua, infine, i punti di forza ambientali che possano sostenere ed aiutare il minore e la sua famiglia ad uscire dalla situazione di emarginazione.

### **IL SERVIZIO DI INTEGRAZIONE E SOSTEGNO DEI MINORI IN FAMIGLIA**

<b>DOVE</b>	<b>Roma, Municipio IV, V, VI e VII</b>
<b>ASSISTENTE SOCIALE</b>	<b>Zotti Valentina      342 9739670 e. mail: <a href="mailto:v.zotti@nuoverisposte.it">v.zotti@nuoverisposte.it</a></b>
<b>CARATTERISTICHE DEL SERVIZIO</b>	<b>Per il minore: affiancamento e supporto nelle attività scolastiche e di socializzazione. Orientamento al lavoro.</b>

	<b>Per la famiglia: affiancamento del genitore nell'organizzazione della vita familiare e nella cura del minore e della casa, stimolo delle relazioni parentali.</b>
<b>FIGURE PROFESSIONALI</b>	<b>Educatori Professionali, Psicologi, Assistenti Sociali Inoltre collaborano con l'equipe conduttori di laboratorio, musicisti e maestri d'arte</b>
<b>ORARI</b>	<b>Gli orari di attività vengono concordati con l'utente e la famiglia, sulla base delle loro esigenze.</b>
<b>MODALITA' DI ACCESSO</b>	<b>Possono accedere al Servizio i nuclei dei minori residenti nei Municipio IV, V, VI e VII rivolgendosi al Servizio Sociale per i minori</b>

## **Servizio DIMISSIONI PROTETTE**

La Cooperativa Nuove Risposte, nell'ambito dell'assistenza alla persona, ha attivato il servizio di Dimissioni Protette che si rivolge a persone "fragili" dimesse dall'ospedale che necessitano di aiuto per organizzare il rientro a domicilio e la prosecuzione delle cure.

L'esperienza maturata in questi anni ha portato alla definizione di una metodologia di intervento strutturata, basata su due assunti per noi fondamentali:

- La centralità della persona, delle sue caratteristiche ed esigenze
- L'importanza, ai fini di un intervento efficace, di un sistema integrato di servizi socio-sanitari.

### **Servizio di Assistenza Domiciliare nelle Dimissioni Protette**

Gli interventi di Assistenza Domiciliare sono studiati per aiutare e sostenere l'utente nel difficile rientro presso il proprio domicilio dopo un periodo di ricovero, in collaborazione con la famiglia.

Ogni piano individuale d'intervento viene calibrato sulle reali esigenze dell'utente e può prevedere uno o più accessi giornalieri e settimanali.

Le tipologie di intervento comprendono:

- Igiene e cura della persona
- Igiene della casa
- Spesa
- Preparazione pasti
- Mobilizzazione (affiancamento con o senza ausili negli spostamenti)
- Accompagno sanitario
- Espletamento o l'istruzione delle pratiche burocratiche (inoltrare di domande di invalidità, pagamenti o commissioni in posta, appuntamenti per visite specialistiche)
- Attività per il recupero e il sostegno all'autonomia personale e sociale
- Affiancamento nell'assunzione dei farmaci

## DIMISSIONI PROTETTE

<b>DOVE</b>	<b>Il Servizio viene erogato direttamente a casa dell'utente.</b>
<b>ASSISTENTI SOCIALI</b>	<b>Zotti Valentina      342 9739670 e. mail: <a href="mailto:v.zotti@nuoverisposte.it">v.zotti@nuoverisposte.it</a></b> <b>Montagner Martina    340 9335620 e. mail: <a href="mailto:m.montagner@nuoverisposte.it">m.montagner@nuoverisposte.it</a></b> <b>Landi Lorenzo          340 9465586 e. mail: <a href="mailto:l.landi@nuoverisposte.it">l.landi@nuoverisposte.it</a></b> <b>Giansanti Valentina    342 9713262 e. mail: <a href="mailto:v.giansanti@nuoverisposte.it">v.giansanti@nuoverisposte.it</a></b>
<b>CARATTERISTICHE DEL SERVIZIO</b>	<b>Igiene personale e cura della persona. Acquisto generi alimentari. Preparazione pasti. Accompagnamento a visite mediche. Mobilizzazioni. Aiuto domestico e igiene ambientale. Gestione rapporti con il medico di base e le strutture sanitarie. Aiuto concreto nella gestione delle pratiche burocratiche.</b>
<b>FIGURE PROFESSIONALI</b>	<b>OSS E ADEST</b>
<b>ORARI</b>	<b>Gli orari vengono concordati con il Servizio sociale municipale sulla base delle esigenze dell'utenza.</b>
<b>MODALITA' DI ACCESSO</b>	<b>Possono accedere al servizio tutte le persone residenti a Roma nel Municipio V, IV, VI e VII con problematiche socio-sanitarie in caso di recente dimissione dall'ospedale.</b> <b>Per accedere è necessario fare richiesta all'ospedale di degenza, il quale attiverà la procedura.</b>

## **Servizi per INFANZIA E ADOLESCENZA**

Da oltre 10 anni la Cooperativa Nuove Risposte si occupa d'infanzia, promuovendo progetti e sperimentando programmi d'apprendimento e socializzazione che, nel tempo, hanno reso le nostre strutture un modello di riferimento per il territorio. Tutte le nostre attività, nei Nidi come nei Centri Diurni, nelle Ludoteche e nei Centri Estivi, sono studiate intorno alle esigenze del bambino, per promuoverne e valorizzarne la creatività e, allo stesso tempo, facilitarne la relazione con gli altri: compagni di gioco, genitori e adulti.

### **Il Centro Diurno per Minori "La Rustica"**

#### **DEFINIZIONE**

Il Centro Diurno per minori "La Rustica" ha sede in Via Naide, n. 116/B. Si tratta di una struttura polivalente, di tipo aperto, che ha lo scopo di offrire una risposta qualificata ai bisogni di sostegno, di recupero, di socializzazione, di aggregazione, di gestione del tempo libero, di partecipazione alla vita sociale, culturale, ricreativa dei soggetti in età evolutiva.

Esso costituisce un centro di aggregazione giovanile in stretto collegamento con il Servizio Sociale del Comune, con la rete dei servizi territoriali e con le realtà culturali, formative e di socializzazione.

Il Servizio si muove nell'ottica di un progetto partecipato, con apertura pomeridiana durante il periodo scolastico e la mattina durante le vacanze scolastiche.

Le attività svolte con i ragazzi nascono dai bisogni espressi dai ragazzi/famiglie.

Il Centro offre ai ragazzi l'opportunità di crescita sia individuale che collettiva mettendoli in contatto con realtà ed esperienze anche non facenti parte della loro quotidianità.

#### **DESTINATARI**

- Bambini e Adolescenti italiani e stranieri, anche disabili, di età compresa tra i 7 e i 18 anni, residenti nel quartiere La Rustica
- Alunni e gli insegnanti delle Istituzioni Educative e Scolastiche del territorio
- Famiglie, destinatari indiretti, a cui il Centro offre l'opportunità di riunirsi, incontrarsi, cooperare, confrontarsi, e di essere sostenuti nel ruolo genitoriale.

Possono essere considerati destinatari indiretti tutti quegli organismi territoriali che vengono attivati e vanno a costituire "la Rete" (Parrocchie, Centri giovanili, Associazioni) e che a vario titolo si occupano sul territorio dell'infanzia e dell'adolescenza.

#### **PRESTAZIONI**

Le attività del Centro Diurno sono le seguenti:

- Laboratori ludici ed espressivi divisi per fasce di età
- Momenti di partecipazione e incontro con i genitori, consulenza psicologica
- Organizzazione di feste, mostre, convegni e spettacoli
- Organizzazione di gite, uscite sul territorio urbano ed extraurbano
- Sostegno scolastico
- Orientamento alla formazione e al lavoro
- Attività con le scuole del territorio

Il Centro è finalizzato all'ascolto, all'accoglienza, alla gestione dei laboratori, alla promozione del benessere e di iniziative di sostegno per i ragazzi e per i genitori. Per raggiungere lo scopo prefissato gli educatori presenti al Centro affiancano i minori nei loro percorsi di apprendimento e allo stesso tempo favoriscono situazioni di scambio con i genitori con particolare attenzione ai minori e alle famiglie in difficoltà.

Per queste ragioni il Centro fin dall'inizio si inserisce nella rete delle risorse territoriali contribuendo ai processi di integrazione sociale dei giovani.

## PERSONALE

- Assistente Sociale
- Psicologo
- Educatori Professionali
- Tecnico di Laboratorio
- Animatore culturale
- Maestro di Musica

## FUNZIONAMENTO

Il Centro è aperto tutti i pomeriggi dei giorni feriali dalle 16.30 alle 19.30.

Nel periodo estivo e durante le vacanze scolastiche l'apertura viene effettuata in orario antimeridiano anziché pomeridiano.

Il Centro, altresì, può funzionare anche la sera o in giornate festive, per la realizzazione di iniziative del quartiere.

### CENTRO DIURNO LA RUSTICA

<b>DOVE</b>	<b>Roma, via Naide 116/B (zona La Rustica)</b>
<b>ASSISTENTE SOCIALE</b>	<b>Zotti Valentina      342 9739670 e. mail: <a href="mailto:v.zotti@nuoverisposte.it">v.zotti@nuoverisposte.it</a></b>
<b>CARATTERISTICHE DEL SERVIZIO</b>	<b>Laboratori di espressività (pittura, disegno, fumetto, murali), di attività manuali, (carta pesta, materiali di riciclo ecc.) Sostegno scolastico Giochi di squadra e di società. Biblioteca. Laboratorio musicale Visite guidate e partecipazione a eventi culturali e ricreativi. Animazione delle feste di quartiere.</b>
<b>FIGURE PROFESSIONALI</b>	<b>Psicologo, Educatore Professionale, Animatori, Maestri d'arte, Maestri di musica, OSS/ADEST</b>
<b>ORARI</b>	<b>Dal lunedì al venerdì, dalle 16.30 alle 19.30</b>
<b>MODALITA' DI ACCESSO</b>	<b>Tutte le attività del centro sono gratuite e sono rivolte a ragazzi di età compresa tra 7 e 18 anni.</b>

## **Centro di Aggregazione per l'Infanzia "Il Pifferaio Magico"**

Il Centro di aggregazione per l'infanzia è dedicato a bambini e ragazzi di età tra 3 e 11 anni.

Frequentare la ludoteca rappresenta per tutti i suoi piccoli ospiti una opportunità di socializzazione e di confronto in uno spazio adeguato al gioco, alla sperimentazione e alla creazione di relazioni sociali, anche fra bambini e famiglie di culture diverse.

La filosofia della ludoteca, infatti, si basa proprio sulla convinzione che il gioco possa funzionare come medium nella relazione tra bambini e gli adulti.

In ludoteca sono previsti percorsi di gioco studiati in base all'età: da 3 a 5 anni, da 6 a 8 anni e da 9 a 11 anni.

### **Attività**

- Gioco simbolico e dei travestimenti
- Lettura
- Disegno, costruzioni, assemblaggio, manipolazione e psicomotricità
- Laboratori di pittura e uso del colore, di lettura, musicali e giochi liberi e strutturati all'aperto

### **LUDOTECA "IL PIFFERAILO MAGICO" A CANTIERE INFANZIA**

<b>DOVE</b>	<b>Roma, via Molfetta 30 06 - 2184116</b>
<b>PSICOLOGO</b>	<b>Rinaldi Annarita    340 9405617 e.mail: <a href="mailto:a.rinaldi@nuoverisposte.it">a.rinaldi@nuoverisposte.it</a></b>
<b>CARATTERISTICHE DEL SERVIZIO</b>	<b>3-11 anni: attività di gioco e laboratori tematici (musica, lettura e drammatizzazione, pittura, riciclo, cucina, creta e giardinaggio). Laboratori per scuole materne ed elementari.  Centri vacanza: per bambini da 3 a 11 anni a Natale, Pasqua e in Estate.</b>
<b>FIGURE PROFESSIONALI</b>	<b>Educatore, Animatore, Ludotecario, Maestro d'Arte, Musicisti, Conduttore di laboratorio</b>
<b>ORARIO</b>	<b>Dal lunedì al venerdì dalle 16.30 alle 19.30. Orario di apertura del centro estivo: dalle 8.00 alle 16.30.</b>
<b>MODALITA' DI ACCESSO</b>	<b>Iscrizioni sempre aperte con tessera annuale di € 25,00.</b>

## La Banda Musicale

L'idea della Banda Musicale nasce all'interno del Centro Diurno della Rustica, come attività parallela di formazione e intrattenimento per i ragazzi.

La prima esperienza è stata quella del Centro Minori La Rustica, dove i ragazzi hanno dato vita alla Banda Musicale "BandaRustica".

Il successo dell'iniziativa e l'efficacia dell'esperienza dal punto di vista educativo e sociale hanno portato alla sperimentazione della banda musicale anche nel Municipio VII, con la formazione di "BandaX".

I due gruppi musicali si sono uniti dando vita alla **RusticaXBand**, una formazione di circa 40 elementi.

Utilizzando gli strumenti messi a disposizione dal Municipio e grazie all'impegno degli operatori e delle famiglie, le bande musicali sono diventate un forte e positivo elemento di aggregazione per i ragazzi, operando come luoghi di integrazione sociale e strumenti di inclusione all'interno del quartiere e del territorio.

La Banda Musicale rappresenta oggi una delle peculiarità caratteristiche della metodologia di Nuove Risposte e dei suoi Centri Diurni.

I colori e i suoni di RusticaXBand sono stati protagonisti, dal 2000, di numerose manifestazioni che hanno fatto riconoscere a Roma e nel territorio regionale la banda come esempio di buona prassi nelle politiche giovanili.

In conclusione la costruzione del senso di "comunità", di appartenenza e di integrazione in una società solidale, costituisce una delle sfide più importanti per ogni Centro.

Il nostro scopo, infatti, è proprio quello di creare il massimo coinvolgimento possibile nei ragazzi, favorendo l'affiatamento all'interno del gruppo e la creazione di quel senso di "squadra" così importante nel processo di crescita.

Le attività dei Centri Diurni sono pianificate in collaborazione con i Servizi Sociali dei Municipi di riferimento e con i Servizi Territoriali, per individuare e affrontare possibili forme di disagio e problematiche dei ragazzi e delle loro famiglie.

### BANDA MUSICALE RusticaXBand

<b>DOVE</b>	Presso la sede di via Naide 116/B e in Via Ruggiero Jacobbi, 69 -Anagnina
<b>MAESTRO DI MUSICA</b>	L'attività prevede incontri sia teorici che pratici, curati dal Maestro Pasquale Innarella.
<b>ORARI</b>	Lunedì, giovedì, venerdì a Via Naide Mercoledì a Via Ruggiero Jacobbi dalle 16.30 alle 19.30
<b>MODALITA' DI ACCESSO</b>	L'attività musicale della banda è aperta a tutti i bambini e ragazzi.  Tutte le attività della banda sono gratuite.

## **PROGETTO T.O.T.E.M. (Territorio, Opportunità, Tecnologie, Educazione, Mutualità)**

Il progetto T.O.T.E.M. è dedicato a bambini e ragazzi di età compresa tra i 5 e i 14 anni ed alla comunità educante che partecipa alla loro crescita.

Il Progetto nasce tra 14 partner:

- 4 Cooperative Sociali
- 4 Associazioni
- 4 Istituti Comprensivi
- 2 Enti Locali

Le attività si svolgono in tre Municipi di Roma: il III, IV e XI.

Il Progetto è finanziato dall' Impresa sociale "Con I Bambini".

Il progetto ha come finalità il contrasto alla povertà educativa, tale finalità è perseguita con le seguenti azioni:

- Presa in carico di minori a rischio di esclusione sociale e con disagio socio economico
- Prevenzione della dispersione scolastica con attività integrative a quelle scolastiche (Smart Room, laboratori STEM, interculturali, scacchi)
- Attività extrascolastiche presso le sedi operative dei partner e nel territorio
- Attività culturali e sportive, dentro e fuori la scuola (laboratori di musica, football integrato)
- Attività con le famiglie: coinvolgimento delle famiglie nelle attività del progetto e sostegno alla genitorialità
- Formazione e sostegno alle reti territoriali: formazione degli insegnanti e costruzione di opportunità, nel territorio, per lo sviluppo di reti formali ed informali.

### **T.O.T.E.M. (Territorio, Opportunità, Tecnologie, Educazione, Mutualità)**

<b>DOVE</b>	<b>Ludoteca "Il Pifferaio Magico" Via Molfetta 30 Centro Diurno Minori "La Rustica" Via Naide 116 Locali in Via Prenestina 666 I.C. Via Pirota - I.C. G.B. Valente</b>
<b>14 PARTNER</b>	<b>Coop. Sociale Nuove Risposte Coop. Sociale Il Brutto Anatroccolo Coop. Sociale Idea Prisma Società Coop. Sphea Fresia Associazione Culturale "Voci e Suoni di Periferia" Associazione di promozione sociale Fusolab C.S.E.N. Arci Solidarietà Onlus Istituto Comprensivo - Piazza Filattiera Istituto Comprensivo - G.B. Valente Istituto Comprensivo - Via P.R. Pirota Istituto Comprensivo - Fratelli Cervi Comune di Roma - Mun. III - Dipartimento di Management e Diritto Università degli Studi di Roma Tor Vergata</b>



<b>CARATTERISTICHE DEL SERVIZIO</b>	<b>Contrasto alla povertà minorile.</b> <b>Tutoring</b> <b>Laboratori per il contrasto alla dispersione scolastica</b> <b>Laboratori estivi, musicali</b> <b>Laboratori emozionali nelle classi e di integrazione culturale</b> <b>Sportelli di ascolto psicologico</b> <b>Seminari rivolti alla comunità educante</b> <b>Sostegno alle competenze genitoriali.</b>
<b>FIGURE PROFESSIONALI</b>	<b>Psicologo, Animatore, Maestri d'Arte, Maestri di Musica, OSS</b>
<b>ORARIO</b>	<b>Gli orari e il luogo vengono concordati secondo le attività</b>
<b>MODALITA' DI ACCESSO</b>	<b>Le attività sono gratuite.</b> <b>Contattare Razzano Barbara o Rinaldi Annarita</b> <b>Psicologhe - 340 9405617</b>

## Servizi di ASILO NIDO

Il nido è un luogo di vita quotidiana ricco di esperienze e relazioni significative per il bambino, che progressivamente impara a relazionarsi con l'ambiente che lo circonda.

La nostra proposta educativa parte proprio da questo presupposto: una attenta organizzazione dello spazio, unita alla ricercatezza delle attività e al coinvolgimento attivo del genitore nel processo di inserimento e formazione, rendono l'esperienza al nido una risposta educativa ricca e completa per i bambini e le loro famiglie.

### La nostra proposta educativa

L'attività del nido è scandita da momenti nei quali, attraverso il gioco individuale o in piccoli gruppi, il bambino sperimenta e sviluppa abilità motorie, percettive, sociali, linguistiche e di pensiero.

I nostri nidi propongono uno spettro molto diversificato di esperienze, per consentire ad ogni bambino di esprimersi liberamente.

Abbiamo pensato l'ambiente nido per esprimere piacevolezza e familiarità.

Lo spazio e le attività sono organizzati per assicurare il bambino e permettergli di instaurare rapporti privilegiati con coetanei e adulti.

Lo scopo principale è facilitare il gioco spontaneo del bambino in spazi organizzati, consentirgli cioè quel "fare e rifare" personale attraverso cui si consolida il processo di crescita.

### La famiglia e il nido

Il rapporto di fiducia tra educatori e genitori è un tassello fondamentale del processo educativo del bambino.

Un regolare scambio di informazioni e una reale collaborazione sono indispensabili per attivare una azione educativa integrata famiglia - nido.

Noi crediamo moltissimo nell'integrazione della proposta formativa e promuoviamo strumenti attivi di interazione con la famiglia, attraverso incontri/confronti nido/famiglie.

### **L'inserimento**

L'inserimento al nido è un momento molto delicato, sia per il bambino che per il genitore.

Per favorire questo processo abbiamo scelto una formula di inserimento graduale: i bambini, divisi in piccoli gruppi, trascorrono i primi giorni al nido insieme ai genitori.

La durata del periodo di inserimento varia a seconda dei tempi di ambientamento di ognuno.

### **La giornata al nido**

La giornata al nido è organizzata secondo un ritmo che si ripete quotidianamente, scandito dai momenti fissi, routine che, oltre a soddisfare i bisogni primari dei bambini, consentono loro di instaurare relazioni significative adulto/bambino e bambino/bambino.

E' proprio dalla ripetitività che nascono il ricordo, l'impressione della memoria, la previsione di quello che sta per accadere, il senso di sicurezza.

### **L'organizzazione del nido**

I bambini sono raccolti in gruppi omogenei per età:

- Piccoli - da tre mesi
- Medi - da dodici mesi
- Grandi - da diciotto mesi

In ogni gruppo sono costantemente presenti:

- Educatori di riferimento, che garantiscono la continuità delle relazioni e delle esperienze per i bambini e gli adulti
- Operatori di riferimento (ausiliarie), si occupano dell'igiene e dell'organizzazione dell'ambiente

In ogni nido è presente un Cuoco, che prepara i pasti nella cucina interna attenendosi a un menù studiato da un gruppo di esperti.

In ogni Nido, inoltre, sono presenti:

- Un Responsabile/Formatore che si occupa della formazione del gruppo educativo e che svolge attività di supervisione sistematica.
- Una Coordinatrice, al quale i genitori possono rivolgersi per tutte le informazioni amministrative (pagamento rette, iscrizioni...) che collabora alla programmazione educativa, favorisce il collegamento con i servizi presenti nel territorio e definisce, insieme all'unità pedagogica, il piano annuale di aggiornamento del personale del nido.

### **ASILO NIDO "Oltre il Giardino" a Cantiere Infanzia**

<b>DOVE</b>	Roma, via Molfetta 30 Tel. 06-2184198 Fax 06-2184116 e-mail: <a href="mailto:cantiereinfanzia@nuoverisposte.it">cantiereinfanzia@nuoverisposte.it</a>
<b>CARATTERISTICHE DEL SERVIZIO</b>	Asilo Nido (12-36 mesi)
<b>FIGURE PROFESSIONALI</b>	Educatori di nido, Ausiliari, Cuoca
<b>ORARI</b>	Orario di apertura del Nido: dal lunedì al venerdì dalle 8.00 alle 16.30.
<b>MODALITA' DI ACCESSO</b>	Per iscriversi rivolgersi all' Ufficio Nidi del Municipio V Tel. 06-69607614 Iscrizioni on-line sul sito di Roma Capitale

### **NIDO AZIENDALE ACEA "Pontepontepontepi"**

<b>DOVE</b>	Roma, P.le dei Partigiani, 2 Tel. 06-57996615 Fax 06-57996616 e-mail <a href="mailto:nidoacea@aceaspa.it">nidoacea@aceaspa.it</a>
<b>CARATTERISTICHE DEL SERVIZIO</b>	Asilo Nido (3-36 mesi)
<b>FIGURE PROFESSIONALI</b>	Educatori di nido, Ausiliari, Cuoca
<b>ORARI</b>	Orario di apertura del Nido: dal lunedì al venerdì dalle 7.00 alle 17.30.
<b>MODALITA' DI ACCESSO</b>	Per i dipendenti le domande di ammissione vengono presentate al CRA ACEA. Per i 10 posti riservati al Municipio, per iscriversi occorre fare domanda di ammissione on line sul sito di Roma Capitale. Info presso il Municipio I. Ufficio Nidi Tel. 06-69601625.

### **ASILO "NIDI NEL VERDE TORRESINA" Progetto "Nidi nel Verde"**

<b>DOVE</b>	Roma P.zza Gino Palotta 5 Tel/Fax 06-61270227 Cell. 3492737138
<b>CARATTERISTICHE DEL SERVIZIO</b>	Asilo Nido (3-36 mesi)
<b>FIGURE PROFESSIONALI</b>	Educatori di nido, Ausiliari, Cuoca
<b>ORARI</b>	dal lunedì al venerdì dalle 7.30 alle 16.30
<b>MODALITA' DI ACCESSO</b>	Per iscriversi rivolgersi a: Municipio Roma XIV Ufficio Nidi tel. 06-69619639 iscrizioni on line sul sito di Roma Capitale

**ASILO "NIDI NEL VERDE SETTECAMINI"**  
**Progetto "Nidi nel Verde"**

<b>DOVE</b>	<b>Roma Viale A. Bertolucci 11 Tel/Fax 06-4130417 Cell. 3452998655</b>
<b>CARATTERISTICHE DEL SERVIZIO</b>	<b>Asilo Nido (3-36 mesi)</b>
<b>FIGURE PROFESSIONALI</b>	<b>Educatori di nido, Ausiliari, Cuoca</b>
<b>ORARI</b>	<b>Dal lunedì al venerdì dalle 7.30 alle 16.30</b>
<b>MODALITA' DI ACCESSO</b>	<b>Per iscriversi rivolgersi a: Municipio Roma IV Ufficio Nidi Iscrizioni on line sul sito di Roma Capitale tel. 06- 40814420</b>

## Servizi per il cittadino

### **NRA – Nuove Risposte ascolta – Centro di Psicologia Clinica**

Nel 2017 la Cooperativa Nuove Risposte, a partire dall'analisi del contesto in cui opera, ha rilevato un aumento delle richieste di supporto psicologico e di psicoterapia e l'aumento di sintomi legati allo stress, all'isolamento e alla precarietà lavorativa.

Per tale ragione nasce NRA (Nuove Risposte Ascolta), un Centro di Psicologia Clinica che ha come obiettivo di garantire uno spazio di ascolto a costi contenuti, rendendo accessibile il Servizio anche lì dove le condizioni di ordine economico-sociale sembrano limitare le possibilità di accesso.

NRA è animato dal lavoro di un'équipe multidisciplinare che attraverso riunioni d'équipe e di supervisione, integra le letture specialistiche per l'attenta accoglienza della domanda.

Servizio per bambini, adolescenti e adulti a costi sociali.

### **NRA – Centro di Psicologia Clinica**

<b>DOVE</b>	<b>Via Prenestina 666 int. 1 Via M. Gortani 19-23</b>
<b>CARATTERISTICHE DEL SERVIZIO</b>	<b>Supporto Psicologico Psicoterapia individuale, di coppia, familiare, di gruppo Psicodiagnostica Gruppi di sostegno e di mutuo auto aiuto</b>
<b>FIGURE PROFESSIONALI</b>	<b>Psicologo, Psicoterapeuta</b>
<b>MODALITA' DI ACCESSO</b>	<b>Per appuntamento. Tel. 346 3893494</b>

## Spazio Gortani

Il Servizio si colloca all'interno di un ampio progetto denominato "Rete COT solidale" (Centrali Operative Territoriali) realizzato in autofinanziamento dalla rete di Imprese "InnovaInRete", una rete di Cooperative Sociali che opera su Roma e Provincia.

Uno degli obiettivi principali della "Rete COT Solidale" è quello di favorire azioni integrate nei territori così da poter accogliere i bisogni e rendere i Servizi più prossimi ai cittadini.

Spazio Gortani è un presidio per la comunità e per il cittadino, offre uno Sportello di Ascolto e uno Spazio di Accoglienza per:

- Orientamento ai Servizi
- Problematiche nel campo educativo

### SPAZIO GORTANI

<b>DOVE</b>	<b>Via Michele Gortani 19-23 – zona Pietralata</b>
<b>EDUCATORE</b>	<b>Carnevale Paolo</b> <b>e.mail: <a href="mailto:spazio.gortani@nuoverisposte.it">spazio.gortani@nuoverisposte.it</a></b>
<b>CARATTERISTICHE DEL SERVIZIO</b>	<b>Centro Operativo Territoriale rivolto alla cittadinanza.</b> <ul style="list-style-type: none"><li>➤ Sportello d'ascolto</li></ul> <b>Spazio di accoglienza per</b> <ul style="list-style-type: none"><li>➤ Orientamento ai Servizi</li><li>➤ Problematiche nel campo educativo</li></ul>
<b>FIGURE PROFESSIONALI</b>	<b>Assistenti Sociali, Educatori Professionali, Tutor DSA/BES, Psicologi</b>
<b>MODALITA' DI ACCESSO</b>	<b>Per accedere al servizio rivolgersi al 347 6672221</b> <b>Lunedì 10-13</b> <b>Martedì 13.30-16.30</b> <b>Giovedì 10-13 e 13.30-16.30</b>

## Servizi per PERSONE con DISABILITA'

Lavorare con persone disabili richiede grande esperienza e capacità di innovare le proprie metodologie e strumenti d'intervento per relazionarsi con una utenza con caratteristiche diverse.

La Cooperativa Nuove Risposte opera da anni con persone disabili. L'esperienza acquisita ci consente oggi di proporre modelli d'intervento molto differenziati ed articolati, la cui caratteristica fondamentale è l'aderenza alle esigenze di ogni singolo utente.

### Il Servizio di Assistenza Domiciliare

Il Servizio di Assistenza Domiciliare è finalizzato al mantenimento e al miglioramento della qualità di vita della persona disabile.

La persona disabile viene affiancata nel regolare svolgersi delle attività quotidiane all'interno del proprio ambiente sociale e familiare.

Il Servizio, inoltre, sensibilizza e attiva la rete sociale affinché si concretizzi il sostegno alla persona ponendola al centro di interessi e stimoli socio affettivi.

Le attività sono dirette ad aiutare e sostenere la persona disabile nell'igiene e cura sia della persona che del proprio ambiente, nel potenziamento delle autonomie personali e sociali, nelle relazioni familiari e sociali, nell'integrazione nel contesto socio-ambientale e nelle attività di riabilitazione, sportive, ricreative e culturali.

Per i minori/giovani adulti sono previsti percorsi di autonomia mirati a potenziare le capacità personali.

Sono previste attività di Gruppo di socializzazione, Training abitativi, Weekend di autonomia e Soggiorni Estivi.

### SERVIZIO DI ASSISTENZA DOMICILIARE PER DISABILI

<b>ASSISTENTI SOCIALI</b>	<b>Zotti Valentina</b> <b>342 9739670</b> <b>e. mail: <a href="mailto:v.zotti@nuoverisposte.it">v.zotti@nuoverisposte.it</a></b>
	<b>Montagner Martina</b> <b>340 9335620</b> <b>e. mail: <a href="mailto:m.montagner@nuoverisposte.it">m.montagner@nuoverisposte.it</a></b>
	<b>Landi Lorenzo</b> <b>340 9465586</b> <b>e. mail: <a href="mailto:l.landi@nuoverisposte.it">l.landi@nuoverisposte.it</a></b>
<b>CARATTERISTICHE DEL SERVIZIO</b>	<b>Le attività sono dirette ad aiutare e sostenere la persona disabile nell'igiene e cura sia della persona che del proprio ambiente, nel potenziamento delle autonomie personali e sociali, nel sostegno nelle relazioni familiari e sociali, nell'integrazione nel contesto socio-ambientale e nelle attività di riabilitazione, sportive, ricreative e culturali. Sostegno a minori che frequentano la scuola dell'obbligo</b> <b>Attivazione di percorsi di autonomia</b>

<b>FIGURE PROFESSIONALI</b>	<b>Assistenti Sociali, Psicologi, OSS/ADEST, Educatore Professionale, operatore L.I.S., figure specializzate.</b>
<b>MODALITA' DI ACCESSO</b>	<p><b>Il Servizio è destinato a minori e adulti, residenti a Roma nel Municipio IV, V, VI e VII.</b></p> <p><b>Per accedere indirizzare la richiesta a:</b></p> <p><b>Municipio V</b>  <b>Viale P. Togliatti, 983 Roma</b>  <b>Servizio Sociale Tel. 06-69607660</b></p> <p><b>Via di Acqua Bullicante 28 bis</b>  <b>Tel. 06-69607660</b></p> <p><b>Municipio IV</b>  <b>Via Tiburtina, 1163 Roma</b>  <b>Servizio Sociale Tel 06-69605608</b></p> <p><b>Municipio VII</b>  <b>Piazza di Cinecittà, 11 Roma</b>  <b>Servizio Sociale Tel 06-69609646</b></p> <p><b>Municipio VI</b>  <b>Viale Duilio Cambellotti, 11 Roma</b>  <b>Servizio Sociale Tel 06-69608333 - 06 69608620</b></p>
<b>ORARI</b>	<b>Gli orari del servizio vengono concordati con l'utente e i servizi territoriali sociali e sanitari</b>

## **Il Centro Diurno per Disabili**

Il Centro Diurno accoglie giovani adulti disabili e un gruppo al femminile seguiti dal CSM della ASL RM 2.

Le attività svolte nel Centro sono orientate al potenziamento e sviluppo delle abilità e delle autonomie personali.

Il gruppo è il contesto principale all'interno del quale vengono svolte tutte le attività.

Vengono organizzati laboratori finalizzati a sviluppare e mantenere le abilità espressive dei partecipanti.

Durante l'attività di laboratorio si gioca, si sperimenta, si racconta attraverso la partecipazione, il coinvolgimento e la condivisione delle regole.

### **CENTRO DIURNO per disabili adulti "IL CASTAGNO"**

<b>DOVE</b>	<b>Roma, via dei Castani 149</b> <b>Tel. 06-2312818</b>
<b>PSICOLOGA</b>	<b>Gullà Daniela            340 4914725</b> <b>e.mail: <a href="mailto:d.gulla@nuoverisposte.it">d.gulla@nuoverisposte.it</a></b>
<b>CARATTERISTICHE DEL SERVIZIO</b>	<b>Attività di laboratorio:</b> <b>Laboratori di arte grafico-pittorica</b>

	<b>Teatro</b> <b>Musica</b> <b>Ballo</b> <b>Arte del Riciclo</b> <b>Canto</b> <b>Percorsi di Autonomia</b>
<b>FIGURE PROFESSIONALI</b>	<b>OSS/ADEST, Educatori Professionali, Maestri d'Arte, Artigiani Esperti</b>
<b>MODALITA' DI ACCESSO</b>	<b>Per accedere al servizio rivolgersi a:</b> <b>Municipio V</b> <b>Viale P. Togliatti, 983 Roma</b> <b>tel. 06 69607660</b>
<b>ORARI</b>	<b>Il Centro è aperto dal lunedì al venerdì, dalle 9.30 alle 12.30 e dalle 15.30 alle 18.30</b>

## La Casa Famiglia

La Casa Famiglia ospita un gruppo otto persone adulte con disabilità medio-grave.

Gli operatori, con qualifica di ADEST/OSS, garantiscono l'assistenza H 24.

Le attività sono finalizzate al raggiungimento, da parte degli ospiti, dell'autonomia nella gestione della propria persona e degli spazi di vita quotidiani, vivendo l'abitazione come "la propria casa".

Attraverso le attività il gruppo degli ospiti è facilitato nelle relazioni sociali e l'integrazione nel territorio.

### CASA FAMIGLIA PER DISABILI ADULTI "LA MAREA"

<b>DOVE</b>	<b>Roma, via Naide 116 /C</b>
<b>EDUCATORE PROFESSIONALE</b>	<b>Dettori Sabina 388 3024794</b> <b>e. mail: <a href="mailto:s.dettori@nuoverisposte.it">s.dettori@nuoverisposte.it</a></b>
<b>CARATTERISTICHE DEL SERVIZIO</b>	<b>Condivisione di spazi e ritmi di vita quotidiani:</b> <b>organizzazione delle attività quotidiane, cura della persona e della casa.</b> <b>Laboratori di cucina, pittura, arti grafiche ed espressive, Informatica, Musica e Giardinaggio</b>
<b>ORARI</b>	<b>Assistenza professionale garantita H24</b>
<b>FIGURE PROFESSIONALI</b>	<b>OSS e ADEST</b>
<b>MODALITA' DI ACCESSO</b>	<b>Per accedere indirizzare la richiesta a:</b> <b>Comune di Roma – Dipartimento Politiche Sociali e Salute, Direzione Servizi alla Persona</b> <b>Viale Manzoni, 16</b> <b>Tel. 06-67105260/64 oppure 06-67105309</b> <b>Fax 06 67105241</b>



## Il progetto "Dopo di Noi"

Il progetto "Dopo di Noi" nei Municipi V e VII, è finalizzato ad un percorso di autonomia per persone disabili.

Il "Dopo di Noi" rappresenta uno spazio protetto ed organizzato che permette a giovani e adulti di prepararsi all'uscita dalla famiglia d'origine in maniera graduale, acquisendo le abilità necessarie per vivere al di fuori del nucleo familiare.

L'esperienza costituisce una vera scuola di autonomia in cui l'utente impara ad interagire con i conviventi e attraverso un piano personalizzato "conquista" competenze e abilità rinforzando la propria identità, usufruendo della possibilità di imparare a gestire l'organizzazione della vita quotidiana in gruppo.

Grazie al gruppo, il singolo individuo viene contenuto, protetto e rinforzato nelle sue capacità ed aiutato a sviluppare e/o migliorare modalità di azione "efficaci", ad instaurare rapporti amicali per poter meglio affrontare, successivamente, il passaggio tra la vita in famiglia e la vita indipendente.

Il progetto prevede: Weekend, Training Abitativi, Attività socializzanti.

### SERVIZIO "DOPO DI NOI"

<b>DOVE</b>	<b>A domicilio dell'utente e nell'Appartamento di Via Prenestina 666 Tel. 06-2252958</b>
<b>ASSISTENTE SOCIALE</b>	<b>Montagner Martina 342 9739670 e.mail: <a href="mailto:m.montagner@nuoverisposte.it">m.montagner@nuoverisposte.it</a></b>

### SOGGIORNI ESTIVI per disabili

<b>DOVE</b>	<b>In località turistiche con Strutture Alberghiere Accessibili</b>
<b>ASSISTENTI SOCIALI</b>	<b>Zotti Valentina 342 9739670 e. mail: <a href="mailto:v.zotti@nuoverisposte.it">v.zotti@nuoverisposte.it</a>  Montagner Martina 340 9335620 e. mail: <a href="mailto:m.montagner@nuoverisposte.it">m.montagner@nuoverisposte.it</a>  Landi Lorenzo 340 9465586 e. mail: <a href="mailto:l.landi@nuoverisposte.it">l.landi@nuoverisposte.it</a></b>
<b>CARATTERISTICHE DEL SERVIZIO</b>	<b>Attività ricreative e socializzanti in soggiorni di vacanza per gruppi di disabili, omogenei per età e tipologia assistenziale. Trasporto Assicurato da Ditte specializzate</b>
<b>FIGURE PROFESSIONALI</b>	<b>OSS e ADEST</b>
<b>MODALITA' DI ACCESSO</b>	<b>Servizio Sociale ASL RM/2 - Via degli Eucalipti 14</b>

## **Servizio Educativo per il diritto allo Studio, all'Autonomia e all'Inclusione Scolastica degli Alunni e delle Alunne con disabilità**

Il Servizio è finalizzato all'Autonomia e l'Inclusione di bambini e adolescenti disabili nel contesto scolastico: Scuola dell'Infanzia, Primaria e Secondaria di primo grado.

Il Servizio viene assegnato dal Municipio di competenza territoriale. Le attività sono dirette al supporto e stimolo per l'alunno nell'acquisizione delle autonomie personali, sociali, comunicative/relazionali e degli apprendimenti. Gli interventi vengono svolti in ambito scolastico (attività didattiche, ludiche, espressive, sportive, esami) ed extra scolastico (visite didattiche, manifestazioni, laboratori esterni, gite, campi scuola).

### **Finalità del Servizio Educativo**

Il Servizio è il complesso delle attività di supporto agli alunni/e con disabilità, per favorire l'autonomia e l'inclusione scolastica degli stessi al fine di:

- Garantire il diritto all'istruzione dei bambini/ragazzi disabili
- Sviluppare le potenzialità nell'apprendimento, nella comunicazione, nelle relazioni e nella socializzazione
- Sostenere la motivazione e il processo di acquisizione dell'autostima
- Sostenere l'alunno nella realizzazione degli obiettivi previsti dal Piano Educativo Individuale (PEI)

### **Metodologia**

Realizzare il diritto all'istruzione del bambino e dell'adolescente con disabilità è il risultato di un'azione complessa che chiama in causa vari attori, istituzionali e non, ognuno per le proprie specifiche prerogative:

- L'Istituzione Scolastica
- Comune di Roma e Municipio di competenza territoriale
- I Servizi TSMREE
- I Centri Ospedalieri
- I Centri Terapeutici e Riabilitativi
- La Famiglia
- La Cooperativa

La metodologia di lavoro si basa sul processo "progettazione – realizzazione – verifica" a garanzia di interventi sempre attenti alle esigenze di ogni singolo alunno.

Fondamentale sono i concetti di centralità dell'alunno e di personalizzazione dell'intervento, pertanto, le attività vengono programmate in concertazione con tutti i professionisti che hanno in carico l'alunno e condivise con la famiglia.

Gli operatori contribuiscono con gli insegnanti, di classe e di sostegno, all'elaborazione del PEI (Piano Educativo Individualizzato).

A seguito di un periodo iniziale di osservazione dei bisogni dell'alunno gli OEPAC predispongono un Progetto Educativo definendo gli obiettivi e le azioni.

Gli OEPAC partecipano alle riunioni di GLHO (Gruppo di lavoro Handicap Operativo) convocate dalla scuola.

Particolare attenzione viene data al gruppo classe, viene curata la relazione con i compagni, con le figure adulte di riferimento, stimolando e sostenendo la comunicazione dell'alunno.

### **Coordinamento**

Il Responsabile del Servizio è uno Psicologo con esperienza pluriennale (dal 1999 ad oggi) nella gestione, nel coordinamento e nella supervisione del Servizio di Integrazione Scolastica.

E' il referente del Servizio, monitora ed organizza unitamente alla famiglia, alla scuola e al Municipio le attività.

Assegna gli OEPAC agli alunni assegnati.

Supervisiona il lavoro svolto dagli OEPAC e la realizzazione del Progetto Educativo in collaborazione con il Municipio, la Scuola e la famiglia.

Partecipa al GLI e a tutti gli incontri previsti.

Effettua la rimodulazione del PEI per le ore non erogate.

Effettua dei colloqui con i genitori.

### **Riunioni e supervisione**

Gli OEPAC partecipano a riunioni mensili e formazioni periodiche.

Sono previsti inoltre incontri individuali e di gruppo di supervisione.

Le riunioni favoriscono la riflessione psicopedagogica sulle dinamiche, sulle relazioni, sui comportamenti e sulle attività svolte con gli alunni al fine di ottimizzare lo svolgimento del Progetto Educativo Individuale.

Inoltre permettono la condivisione dei compiti, delle esperienze, la ridefinizione degli strumenti di lavoro e delle modalità operative, garantendo la riflessione e l'individuazione di interventi più efficaci ed innovativi che diventino patrimonio comune del gruppo di lavoro.

All'interno degli incontri di gruppo e/o individuali vengono affrontati:

- La gestione delle relazioni con gli alunni
- Le dinamiche del gruppo classe
- Le relazioni con le altre figure che partecipano al progetto di inclusione

## **Formazione**

La Cooperativa si avvale di Enti di Formazione Professionale Accreditati tra i quali:

- FONCOOP (Fondo Paritetico Interprofessionale Nazionale per la formazione continua
- Speha Fresia Società Cooperativa – Ente Formativo

Inoltre gli OEPAC vengono coinvolti nei percorsi formativi interni di aggiornamento su:

- Privacy, Procedure di Qualità e Sicurezza sul lavoro
- Condivisione operativa di gruppo
- Approfondimenti tematici

## **Equipe Professionale**

La Cooperativa impiega personale esperto con qualifica di:

- Psicologo Responsabile
- OEPAC (Operatore Educativo per l'Autonomia e la Comunicazione), personale con diploma di Istruzione Secondaria di II grado ad indirizzo Magistrale, Servizi Socio-Sanitari, Educatore Professionale, Scienze dell'Educazione e della Formazione, Servizio Sociale e Tecniche Psicologiche o similari, vedi Nuovo Regolamento Comune di Roma Delib. A.C. n. 20 del 22/04/2022
- Personale specializzato in particolari disabilità (linguaggio dei segni, ABA, etc.)

## **Turn over**

La Cooperativa da sempre è impegnata per creare le condizioni per un lavoro stabile e soddisfacente mettendo al centro due aspetti: l'applicazione del contratto di lavoro e la valorizzazione del personale, sostenendo l'operatore sul piano motivazionale, per rendere vitale il "sapere fare" e garantire un continuativo investimento personale.

La Cooperativa adotta azioni di contenimento del turn over attraverso

- Formazione
- Fidelizzazione
- Selezione del Personale
- Rispetto delle condizioni contrattuali e conciliazione dei tempi di cura e di lavoro
- Monitoraggio del clima lavorativo e del rapporto tra gli operatori
- Piano Welfare aziendale a beneficio del lavoratore

## **Sostituzione del personale**

Gli operatori "Sostituti" individuati all'inizio dell'anno scolastico conoscono gli alunni della scuola attraverso:

- La formazione/Informazione
- L'affiancamento
- Riunioni di équipe

La sostituzione dell'OEPAC (es. in caso di malattia) avviene entro 2 ore dall'inizio delle lezioni.

L'OEPAC assente viene sostituito da un operatore che presenta un profilo professionale e competenze simili all'operatore di riferimento/assegnato.

## **Famiglia**

La famiglia è centrale per la realizzazione del PEI.

I genitori sono fonte di informazioni preziose e fondamentali per la continuità tra educazione formale ed educazione informale. Essa:

- Condivide la programmazione del PEI
- Partecipa ai GLHO ed ai colloqui previsti
- Si impegna a consolidare gli apprendimenti acquisiti
- Esprime il proprio giudizio circa la qualità del Servizio attraverso la compilazione del Questionario di soddisfazione

## **Attività**

Le azioni dell'OEPAC si articolano in vari ambiti, quello individuale di supporto all'alunno in tutte le attività formative e di relazione, quello dei rapporti con il contesto scolastico interno ed esterno.

Le attività previste nel Servizio sono:

- Collaborazione alla definizione del PEI (Piano Educativo Individualizzato)
- Attività di programmazione e collaborazione con i docenti attraverso incontri di GLHO (Gruppo di Lavoro Handicap Operativo) e GLI (Gruppo di Lavoro Integrato)
- Supporto dell'attività didattico-educativo interna e all'inclusione in aula e/o nel gruppo classe, prevenendo situazioni di isolamento
- Supporto nelle attività finalizzate allo sviluppo dell'autonomia personale e al potenziamento della abilità residue e socializzanti
- Favorire la mediazione nelle comunicazioni verbali e non verbali
- Contribuire al raggiungimento di un equilibrato rapporto con l'ambiente

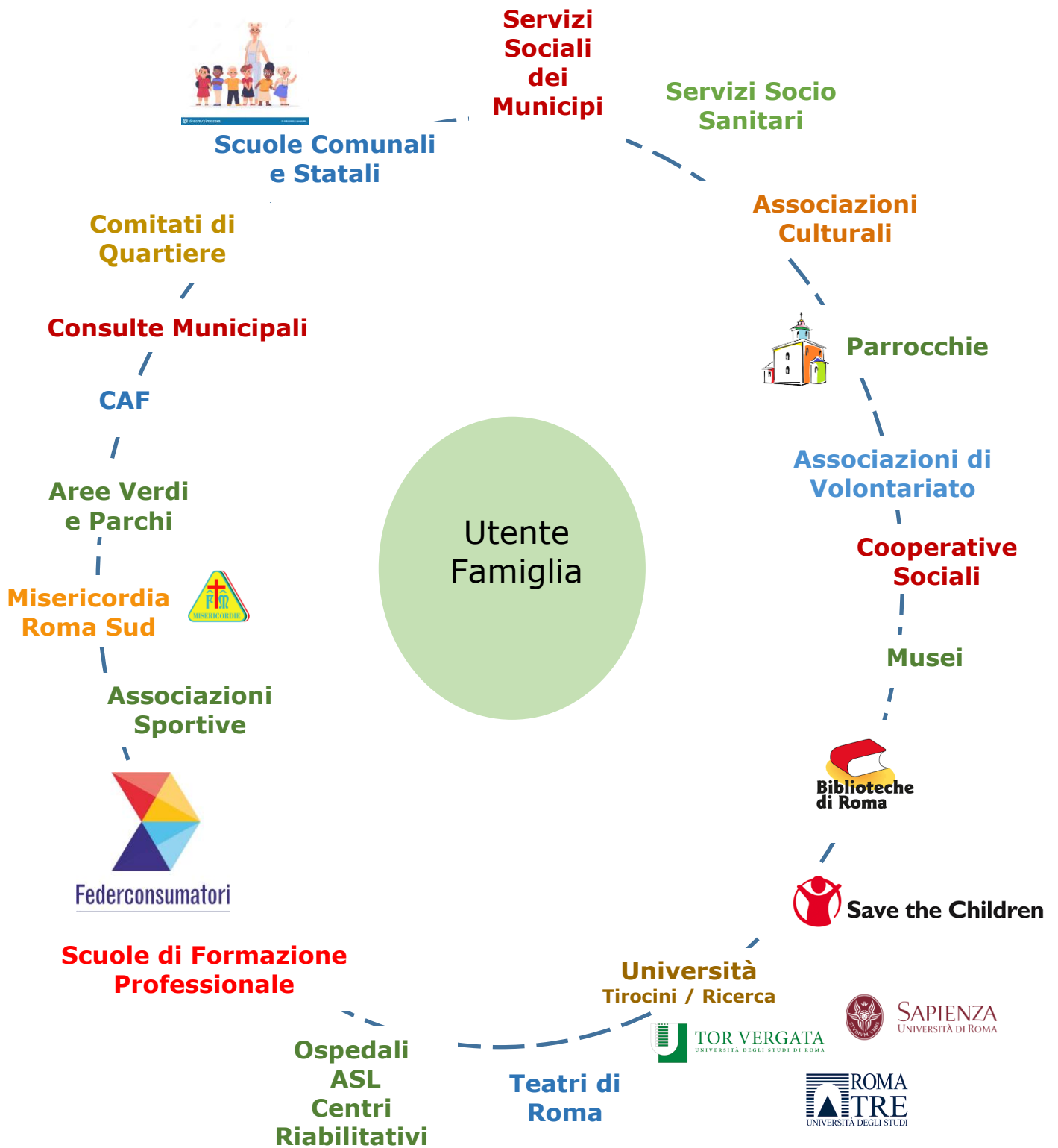
- Vigilanza, all'accompagnamento e all'assistenza
- Ausilio nell'alimentazione quale momento educativo ed inclusione cui partecipa anche l'OEPAC
- Favorire l'autonomia riguardante la conquista dello spazio circostante (esplorazione dell'ambiente circostante, prime escursioni nel mondo esterno) anche attraverso la cura dei rapporti di rete con le strutture ricreative, culturali anche extra-curricolari, scolastiche e della comunità territoriale
- Facilitare l'inserimento sul piano sociale durante gli accompagnamenti ai servizi educativo-scolastici promossi e realizzati dalla scuola per lo svolgimento di attività ludiche laboratoriali, culturali e sportive previste dal Piano Educativo Individuale (PEI)
- Accompagno nelle uscite didattiche, gite e campi scuola
- Supporto nel corso degli esami
- Collaborazione alla realizzazione di iniziative ed attività con la Rete territoriale
- Collaborazione con gli operatori scolastici per garantire il diritto alla continuità educativa nel passaggio da un ordine scolastico all'altro

### **SERVIZIO EDUCATIVO PER IL DIRITTO ALLO STUDIO, ALL'AUTONOMIA E ALL'INCLUSIONE SCOLASTICA**

<b>PSICOLOGA</b>	<b>Pirraglia Giovanna 344 1840675</b> e.mail: <a href="mailto:g.pirraglia@nuoverisposte.it">g.pirraglia@nuoverisposte.it</a>
<b>CARATTERISTICHE DEL SERVIZIO</b>	<b>Le attività sono dirette a sostenere l'alunno disabile nelle attività scolastiche</b> <b>Gli interventi sono finalizzati a promuovere l'inclusione scolastica, la comunicazione, l'autonomia e le relazioni</b>
<b>FIGURE PROFESSIONALI</b>	<ul style="list-style-type: none"> <li>• <b>Psicologo Responsabile</b></li> <li>• <b>OEPAC</b></li> <li>• <b>Diplomati ad indirizzo Magistrale / Servizi Socio-Sanitari</b></li> <li>• <b>Laureati Educatore Professionale, Scienze dell'Educazione e della Formazione, Servizio Sociale e Tecniche Psicologiche o similari</b></li> <li>• <b>Diplomati in particolari competenze sulla disabilità (linguaggio dei segni LIS, Braille, Tecniche ABA, CAA, etc.)</b></li> </ul>

<p><b>MODALITA' DI ACCESSO</b></p>	<p>Per l'accesso al Servizio il genitore richiede ai Servizi Sanitari di competenza territoriale:</p> <ul style="list-style-type: none"> <li>• Verbale di "accertamento del handicap" art.3 Legge 104/92 e art. 5, comma 3 del d.lgs. n. 66/2017</li> <li>• Certificato di integrazione scolastica CIS rilasciato dal ufficio TSMREE della ASL</li> </ul> <p>La documentazione va inoltrata alla scuola che effettua la richiesta del Servizio al Municipio</p> <p>La famiglia sceglie l'Organismo che prenderà in carico il bambino/ragazzo</p>
<p><b>ORARI</b></p>	<p>Il monte ore viene assegnato dal Municipio rispetto alle esigenze scolastiche indicate dall'equipe multi disciplinare</p> <p>L'orario viene concordato con la Scuola</p>

# La nostra Rete Territoriale





## Rapporti di rete

Da sempre nell'azione quotidiana svolta in particolare dagli operatori impegnati nei Servizi gestiti dalla Cooperativa nel IV, V, VI, VII e XIV Municipio, la Cooperativa Nuove Risposte ha sviluppato rapporti strutturati di rete per la costruzione di una comunità solidale, inclusiva ed educante, vicina ad anziani, minori, disabili e persone fragili.

Questa Rete è uno strumento che ci permette in particolare di operare per il miglioramento continuo e per l'innovazione dei Servizi offerti.

Di seguito si elencano i principali enti e organizzazioni della nostra Rete.

- Università: **La Sapienza, Tor Vergata, Roma Tre, Lumsa** per tirocini professionalizzanti e progetti di ricerca
- **Biblioteche di Roma: Teatro Biblioteca Quarticciolo, Teatro Tor Bella Monaca, Biblioteca Gianni Rodari, Biblioteca Dino Penazzato, Biblioteca Raffaello, Biblioteca Vaccheria Nardi** per letture animate, spettacoli teatrali, percorsi di avvicinamento alla lettura
- **Comitati di Quartiere:** La Rustica, Centocelle, Colline e Valli a Pietralata, Settecamini e Torresina per la promozione e partecipazione a iniziative di cittadinanza attiva, decoro del quartiere, eventi e iniziative culturali
- **Parrocchie e Centri anziani territoriali** per feste, eventi di quartiere e esperienze di cittadinanza attiva
- Eventi e laboratori per bambini e ragazzi con **Punto Luce, Save the Children**
- Il progetto di contrasto alla povertà educativa T.O.T.E.M., finanziato dall'Impresa Sociale "Con I Bambini", in cui noi svolgiamo il ruolo di soggetto responsabile, ci vede partner con **Fusolab 2.0**, per corsi di formazione e palestra popolare; con **l'Istituto Comprensivo Via Pirotta** e con **l'Istituto Comprensivo Gian Battista Valente** per laboratori e sportelli di ascolto
- **Istituto Comprensivo Giovanni Verga** per il percorso di orientamento scolastico
- **Istituto Comprensivo Sesami** per attività di assistenza specialistica e di comunicazione aumentativa alternativa CAA
- **Istituto Tecnico Sandro Pertini**, del Municipio VI, con cui si è realizzata l'esperienza dell'alternanza scuola-lavoro
- **Istituto di istruzione superiore Jean Piaget** per attività di tirocinio degli studenti nelle attività rivolte ai minori
- **Contratto di Fiume:** un impegno formale attraverso cui pubblico e privato definisce un programma di azione condiviso per la riqualificazione ambientale e

per lo sviluppo socio-economico nella Riserva Naturale Valle dell'Aniene. A tale impegno abbiamo aderito insieme all'**Ass.TipiAttivi**, il **Comitato di quartiere Colline e Valli** e l'**I.C. Perlasca** con azioni a carattere educativo volte all'inclusione sociale e allo sviluppo turistico-ambientale

- **Associazione Quattro Sassi** - Settecamini: si prende "cura" dei beni culturali nel quartiere, propone visite e passeggiate archeologiche guidate per le scuole, per i cittadini e con il nostro Nido nel Verde Settecamini
- **Parco della Cellulosa** – Torresina: per passeggiate, laboratori di outdoor education con il nostro Nido nel Verde Torresina
- **Retake Roma**: associazione no-profit per eventi di cittadinanza attiva che coinvolgono minori, famiglie, disabili e anziani
- **Associazione Culturale "Dedicato Donne"** per eventi e iniziative culturali che hanno al centro tematiche femminili
- **Noi donne**, rivista on line che dal 1944 racconta le attività, le conquiste, i pensieri e i movimenti delle donne
- **Associazione Huesera Onlus** per progetti rivolti alle donne che promuovano la loro capacità di autodeterminarsi tramite l'orientamento ai diritti e offrano loro sostegno con lo sportello antiviolenza
- **Sovrintendenza dei Beni Culturali del Comune di Roma**, gruppo del Servizio Civile per incontri su temi legati alla conoscenza delle risorse culturali di Roma e sviluppare uscite nel territorio urbano
- **Misericordia Roma Sud** per campagne di prevenzione e sensibilizzazione sulla salute
- **Cemea del mezzogiorno** per condividere buone prassi nella realizzazione di iniziative territoriali
- **Borgo Don Bosco**, via Prenestina: per inserire ragazzi e ragazze nei laboratori professionalizzanti
- **Federconsumatori**: sportello attivo degli avvocati di Federconsumatori presso "Spazio Gortani" della Cooperativa Nuove Risposte (zona Pietralata); collaborazione in progetti di informazione e tutela dei consumatori, assistenza tecnico-legale, laboratori di cybersecurity
- **C.A.F.- Patronato Senas** Via E. Longoni per agevolare l'iter di alcune pratiche burocratiche
- **Nonna Roma**: banco di mutuo soccorso

- **Caritas e Sant'Egidio:** per attività di supporto ed integrazione con gli utenti assistiti a domicilio
- **Legacoop Lazio:** per la promozione e sviluppo di competenze spendibili anche in un'attività lavorativa e professionale; sostegno alla creazione e start up di nuove imprese
- **Open Impact:** per realizzare valutazioni d'impatto, progetti di ricerca e verifica del lavoro in modo da mettere in evidenza le buone prassi operative e/o analizzare i percorsi individuali
- **M.A.C.C.E. Movimento Associativo Culturale Cinecittà Est:** per attività di integrazione, socializzazione e iniziative culturali e per la condivisione del progetto "Giralibro"
- **Associazione Voci e Suoni di Periferia:** per progetti di attività culturali e spettacoli di quartiere rivolti alla cittadinanza anche al fine di favorire l'integrazione delle diverse culture
- **Associazione Culturale Controchiave:** che realizza corsi e laboratori musicali, di danza e teatro
- **Scuola Popolare di Musica di Testaccio:** scuola di musica attiva da più di trent'anni a Garbatella e accreditata MIUR per la Formazione e al Piano delle Arti
- **Associazione Culturale Le danze di Piazza Vittorio:** per iniziative culturali, incentrate su danze e musiche popolari, rivolte al territorio
- **RUFA, Rome University of Fine Arts:** Centro didattico multidisciplinare e internazionale nel campo dell'Arte, del Design, della Comunicazione e della Media Art
- **Il RIF Museo delle Periferie:** è un progetto di Roma Capitale, Azienda Speciale Palaexpo, nato per approfondire la conoscenza delle metropoli del terzo millennio, immaginare e contribuire a realizzare, tramite pratiche artistiche e relazionali, una città più equa, partecipata, inclusiva: la città di tutti
- **Accademia Nazionale di Cultura Sportiva ANCS:** per attività motorie adatte per la pluridisabilità in collaborazione con l'Università di Tor Vergata – Facoltà di Medicina.

# *per contattare la cooperativa*

**Sportello di informazione e  
comunicazione con gli utenti**

**VIA E. LONGONI 11/B ROMA**  
(BUS 112 / 058)

il servizio è attivo tutti i giorni  
dal lunedì al venerdì  
dalle ore 8 alle 17

**Servizio telefonico 06-2252958**

**Informazioni sui servizi  
Gestione dei reclami  
Ascolto degli utenti**

**WEB SITE:**

<http://www.nuoverisposte.coop>