



LE SCUOLE DELL'INFANZIA A ROMA CAPITALE

Anno Scolastico 2019-2020

Indice

La scuola dell'infanzia a Roma Capitale	4
La popolazione 3-5 anni	4
L'offerta educativa	6
Le scuole d'infanzia comunali.....	8

Pubblicato nel mese di ottobre 2020

I numeri più significativi

-10,7%	Variazione popolazione iscritta in anagrafe età 3-5 anni 2019 vs 2010
228	Numero di scuole statali
247	Numero di scuole paritarie (non comunali)
318	Numero di scuole paritarie comunali
32.766	Numero di posti nelle scuole d'infanzia comunali
31.123	Numero di iscritti nelle scuole d'infanzia comunali
4.442 (14,3% del totale)	Numero di iscritti stranieri nelle scuole d'infanzia comunali
1.725 (5,5% del totale)	Numero di iscritti diversamente abili nelle scuole d'infanzia comunali
65% (Municipio I)	Maggior livello di soddisfazione della domanda potenziale nelle scuole d'infanzia comunali
3.551 (11,4% Municipio VII)	Maggior numero di iscritti nelle scuole d'infanzia comunali
709 (16,0% Municipio V)	Maggior numero di iscritti stranieri nelle scuole d'infanzia comunali
1.588	Numero di bambini in lista di attesa alla fine dell'a.s. 2019-2020 nelle scuole d'infanzia comunali

La scuola dell'infanzia a Roma Capitale

All'interno del sistema scolastico nazionale la scuola dell'infanzia è rivolta ai bambini di età compresa tra i 3 e i 5 anni e rappresenta il primo segmento formativo.

Primi cenni di una specifica regolamentazione si hanno a partire dal 1896 con l'istituzione dei giardini di infanzia ad iniziativa privata. Successivamente è con la Riforma Gentile ed il Regio Decreto del 5.2.1928 che gli asili infantili vengono inseriti nell'istruzione elementare come primo grado della stessa e denominati di grado preparatorio. Vengono gestiti dai privati e dai comuni fino al 1968 anno in cui, con la Legge n. 444 del 18 marzo, la gestione diretta degli stessi diviene di competenza dello Stato. Nasce così la scuola materna statale che in seguito, con la Legge n.30 del 2000, verrà trasformata in scuola dell'infanzia.

Non riveste carattere obbligatorio. "La scuola dell'infanzia, di durata triennale, concorre all'educazione e allo sviluppo affettivo, psicomotorio, cognitivo, morale, religioso e sociale delle bambine e dei bambini promuovendone le potenzialità di relazione, autonomia, creatività, apprendimento, e ad assicurare un'effettiva eguaglianza delle opportunità educative ..." (art. 2 legge n. 53 del 28 marzo 2003).

La popolazione 3-5 anni

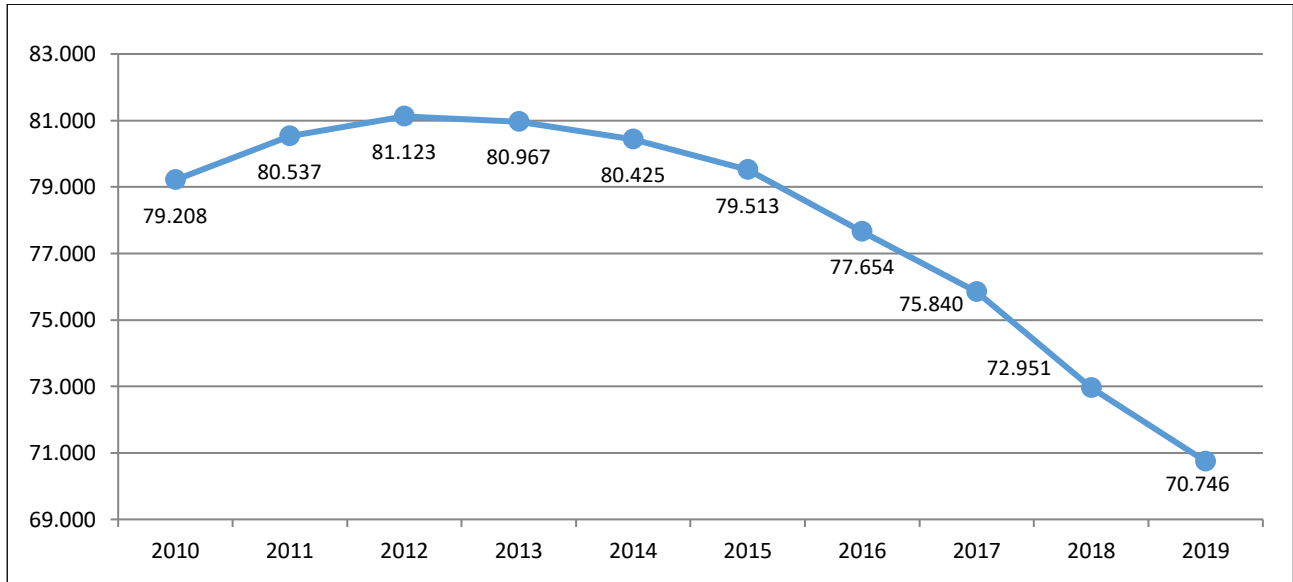
Esaminando la struttura della popolazione iscritta in anagrafe per municipio, osserviamo un aumento di oltre il 50%, nel 2019 rispetto al 2010, nei municipi che insistono nella parte est della capitale (V, VI e VII) e una diminuzione di circa il 60% nei municipi che insistono nella parte ovest della capitale (XII e XIII); se consideriamo invece la variazione del 2019 rispetto all'anno precedente 2018, osserviamo una lieve diminuzione in tutti i municipi; la variazione complessiva nell'intero periodo e per tutto il territorio è stata del -10,7% nell'intero territorio.

Tab. 1 - Popolazione iscritta in anagrafe (al 31/12) di età 3-5 anni per municipio, anni 2010-2019

Municipio	2010	2011	2012	2013	2014	2015	2016	2017	2018	2019	% di variazione 2019-2010
I	4012	4062	4148	4.134	4.149	3.990	3832	3643	3511	3382	-15,7
II	7299	7446	7468	4.336	4.343	4.311	4194	4140	3966	3844	-47,3
III	4377	4379	4343	5.541	5.537	5.638	5591	5502	5280	5142	17,5
IV	3658	3760	3779	4.589	4.591	4.566	4421	4397	4226	4140	13,2
V	3838	3829	3783	6.354	6.328	6.332	6397	6318	6176	6088	58,6
VI	5330	5404	5386	9.328	9.311	9.268	9014	8858	8383	8103	52,0
VII	4627	4747	4715	8.171	8.150	7.901	7805	7651	7438	7146	54,4
VIII	4218	4247	4301	3.493	3.456	3.372	3227	3126	2979	2887	-31,6
IX	5309	5474	5502	5.405	5.267	5.200	5181	5067	4874	4718	-11,1
X	4517	4571	4572	7.544	7.499	7.332	6966	6610	6242	5935	31,4
XI	6175	6282	6358	4.336	4.448	4.398	4294	4115	4023	3931	-36,3
XII	8497	8855	9115	3.697	3.634	3.686	3619	3493	3373	3228	-62,0
XIII	8192	8218	8404	3.733	3.672	3.563	3402	3329	3179	3148	-61,6
XIV	3526	3535	3551	5.402	5.452	5.443	5343	5309	5214	5143	45,9
XV	5522	5617	5571	4.689	4.571	4.496	4350	4264	4075	3898	-29,4
non	111	111	127	215	17	17	18	18	12	13	
Totale	79.208	80.537	81.123	80.967	80.425	79.513	77.654	75.840	72.951	70.746	-10,7

Fonte: Elaborazioni Ufficio di Statistica di Roma Capitale su dati di fonte anagrafica

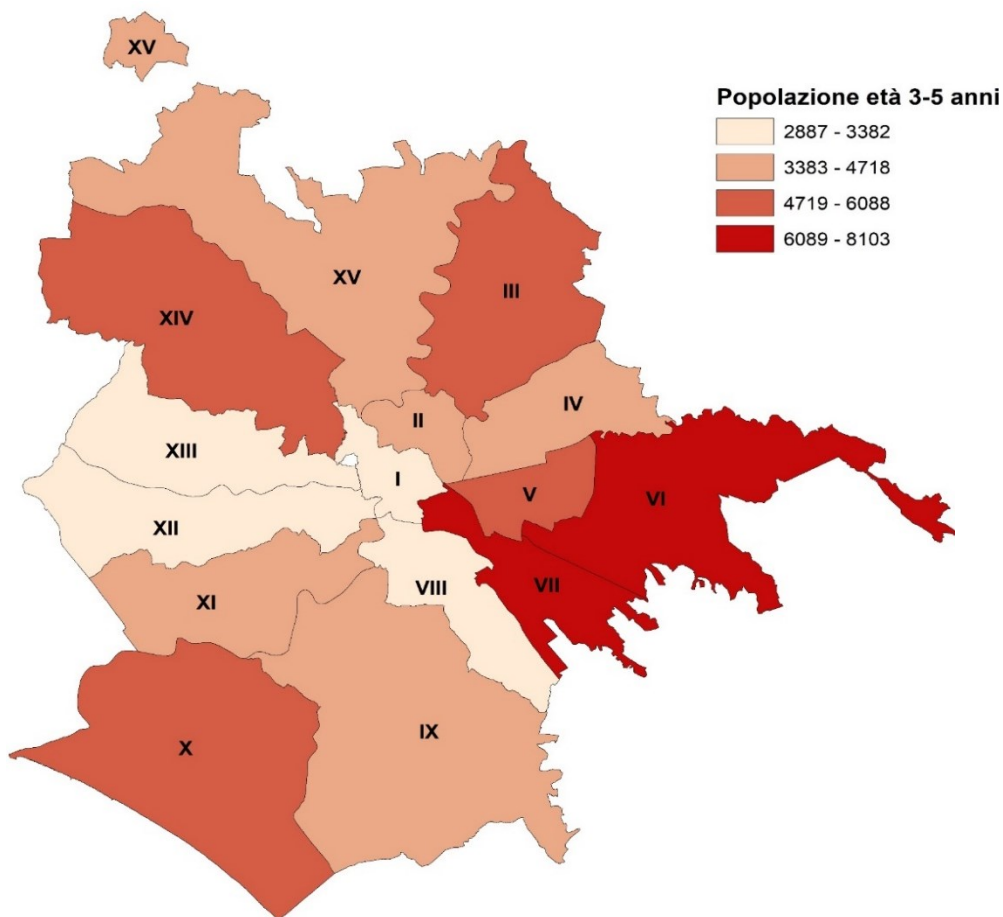
Graf. 1 - Popolazione iscritta in anagrafe al 31/12 con età 3-5 anni, anni 2010-2019



Fonte: Elaborazioni Ufficio di Statistica di Roma Capitale su dati di fonte anagrafica

Con riferimento all'anno 2019 si osserva il maggior numero di bambini con età 3-5 anni iscritti all'anagrafe, nei municipi VI e VII (rispettivamente 11,5% e 10,1% del totale).

Fig. 1 - Popolazione iscritta in anagrafe al 31/12 con età 3-5 anni, per municipio, anno 2019



Fonte: Elaborazioni Ufficio di Statistica di Roma Capitale su dati di fonte anagrafica

L'offerta educativa

Attualmente il sistema di istruzione prevede la suddivisione delle scuole in due macro aree:

- le scuole statali;
- le scuole non statali; a loro volta distinte in paritarie e non paritarie.

Le scuole dell'infanzia statali sono gestite a livello centrale dallo Stato mentre la gestione delle scuole non statali è affidata a soggetti diversi da quelli statali, tra cui enti locali, privati e ordini religiosi.

Le *scuole dell'infanzia comunali*, gestite dal comune di appartenenza, rientrano nella macro area delle scuole *non statali* con tutti i requisiti delle scuole paritarie.

La legge n.62 del 2000 definisce i requisiti che devono avere le scuole paritarie per il riconoscimento della parità scolastica, tra questi l'applicazione della normativa per l'inserimento di studenti con handicap o in condizioni di svantaggio, la disponibilità di locali e attrezzature conformi alle scuole statali e la dotazione di personale docente fornito di abilitazione specifica. La parità scolastica garantisce lo stesso valore legale dei titoli rilasciati dalle scuole statali, al contrario ciò non accade per le scuole non paritarie. Per queste ultime la regolare frequenza da parte degli alunni costituisce esclusivamente l'assolvimento dell'obbligo di istruzione.

Il numero di scuole attive per l'anno scolastico 2019-2020 è pari a 228 scuole statali e di 565 scuole paritarie, di cui 318 comunali. A livello municipale osserviamo che il numero maggiore di scuole d'infanzia è concentrato nel Municipio VII (75 scuole), il 52% delle scuole statali, sul totale delle scuole del Municipio, è ubicato nel Municipio VI, il 56% delle scuole comunali nel Municipio XI, e il 45% delle scuole paritarie non comunali sia nel Municipio XII che nel XIII.

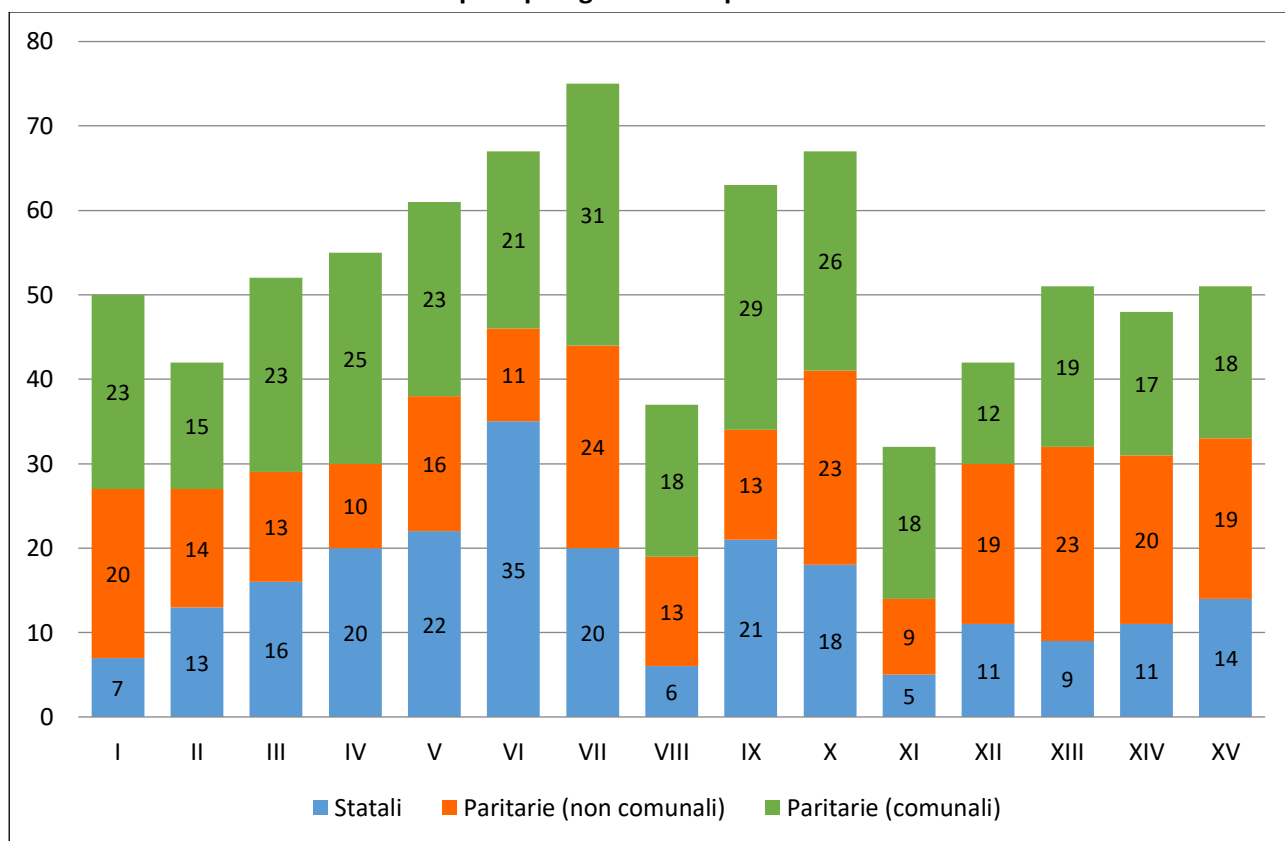
Tab. 2 - Numero di scuole d'infanzia per tipologia e municipio. Anno scolastico 2019-2020

Municipio	Scuole statali		N scuole paritarie (non comunali)		N scuole paritarie (comunali)		Totale scuole
	N	%	N	%	N	%	
I	7	14	20	40,0	23	46,0	50
II	13	31	14	33,3	15	35,7	42
III	16	30,8	13	25,0	23	44,2	52
IV	20	36,4	10	18,2	25	45,5	55
V	22	36,1	16	26,2	23	37,7	61
VI	35	52,2	11	16,4	21	31,3	67
VII	20	26,7	24	32,0	31	41,3	75
VIII	6	16,2	13	35,1	18	48,6	37
IX	21	33,3	13	20,6	29	46,0	63
X	18	26,9	23	34,3	26	38,8	67
XI	5	15,6	9	28,1	18	56,3	32
XII	11	26,2	19	45,2	12	28,6	42
XIII	9	17,6	23	45,1	19	37,3	51
XIV	11	22,9	20	41,7	17	35,4	48
XV	14	27,5	19	37,3	18	35,3	51
Totale	228	28,8	247	31,1	318	40,1	793

Fonte (scuole statali e paritarie non comunali): Elaborazioni Ufficio di Statistica di Roma Capitale su dati MIUR

Fonte (scuole paritarie comunali): Elaborazioni Ufficio di Statistica di Roma Capitale su dati del Dipartimento Servizi Educativi e Scolastici - Dati MESIS aggiornati al 03.07.2020

Graf. 2 - Numero di scuole d'infanzia per tipologia e municipio. Anno scolastico 2019-2020



Fonte (scuole statali e paritarie non comunali): Elaborazioni Ufficio di Statistica di Roma Capitale su dati MIUR

Fonte (scuole paritarie comunali): Elaborazioni Ufficio di Statistica di Roma Capitale su dati del Dipartimento Servizi Educativi e Scolastici - Dati MESIS aggiornati al 03.07.2020

Le scuole d'infanzia comunali

La capienza, nelle 318 scuole d'infanzia comunali è pari a 32.766 posti, con un numero medio di 103 posti per scuola (la capienza varia da 20 a 325 posti per scuola).

Rapportando il numero di posti disponibili alla popolazione di 3-5 anni iscritta in anagrafe si determina, per singolo municipio, un indicatore che rappresenta il livello di soddisfazione della domanda potenziale. La maggiore offerta è presente nei municipi I con 65 posti per 100 ab., VIII con 62 posti per 100 ab. e XIII con 59 posti per 100ab.; l'offerta minore si osserva invece nel municipio VI con 22 posti per 100 ab.

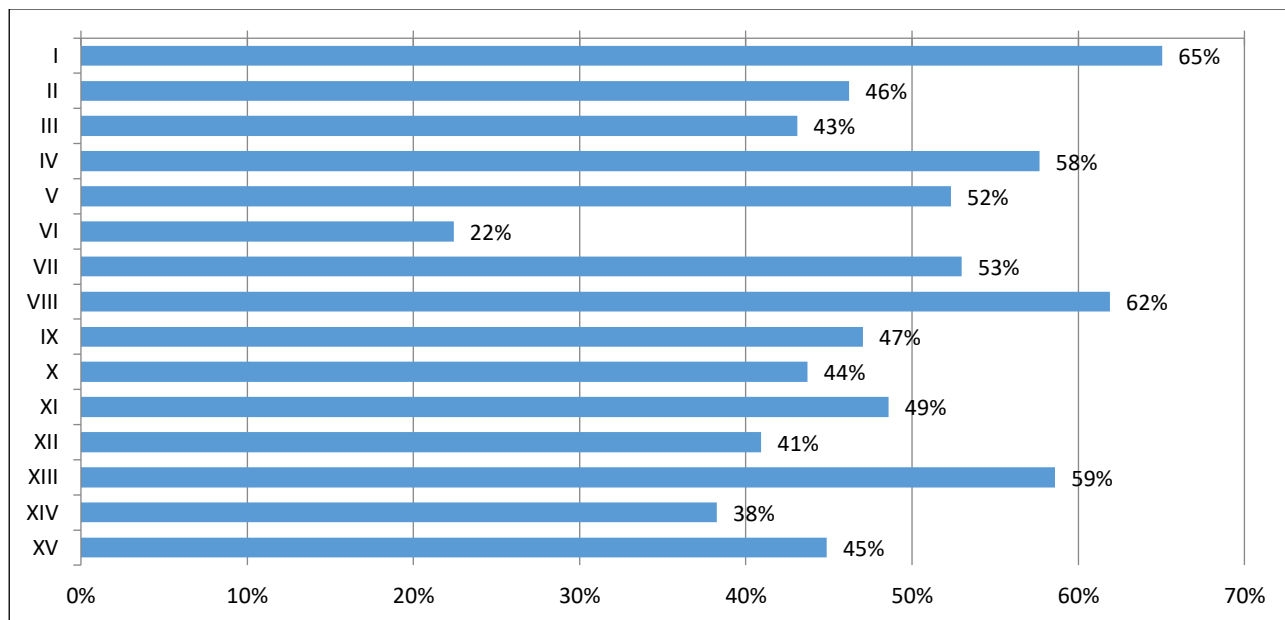
In questo paragrafo stiamo considerando esclusivamente la capienza delle scuole d'infanzia comunali (il dato relativo alla capienza e agli iscritti delle scuole d'infanzia non comunali non è disponibile per l'anno scolastico 2019-2020), che costituiscono circa il 40% del totale delle scuole d'infanzia (statali, paritarie non comunali, paritarie comunali), è presumibile che nei Municipi ove è minore il livello di soddisfazione della domanda potenziale, tale domanda sia più ampiamente soddisfatta dall'offerta di scuole d'infanzia statali e paritarie non comunali.

Tab. 3 - Numero di scuole dell'infanzia comunali, capienza e livello di soddisfazione della domanda potenziale per municipio. Anno scolastico 2019-2020

Municipio	N. scuole	Capienza (posti)	Popolazione iscritta in anagrafe al 31/12/2018)	Livello di soddisfazione della domanda potenziale (posti/popolazione*100)
I	23	2.200	3.382	65%
II	15	1.777	3.844	46%
III	23	2.216	5.142	43%
IV	25	2.388	4.140	58%
V	23	3.186	6.088	52%
VI	21	1.817	8.103	22%
VII	31	3.787	7.146	53%
VIII	18	1.787	2.887	62%
IX	29	2.220	4.718	47%
X	26	2.595	5.935	44%
XI	18	1.910	3.931	49%
XII	12	1.321	3.228	41%
XIII	19	1.845	3.148	59%
XIV	17	1.968	5.143	38%
XV	18	1.749	3.898	45%
Totale	318	32.766	70.733	46%

Fonte: Elaborazioni Ufficio di Statistica di Roma Capitale su dati del Dipartimento Servizi Educativi e Scolastici - Dati MESIS aggiornati al 03.07.2020

Graf. 3 - Livello di soddisfazione della domanda potenziale per municipio. Anno scolastico 2019-2020



Fonte: Elaborazioni Ufficio di Statistica di Roma Capitale su dati del Dipartimento Servizi Educativi e Scolastici - Dati MESIS aggiornati al 03.07.2020

Gli iscritti

Gli iscritti alle scuole d’infanzia comunali, per l’anno scolastico 2019-2020, sono stati complessivamente 31.123, di cui 4.442 (14,3%) sono bambini stranieri e 1.725 (5,5%) sono bambini diversamente abili.

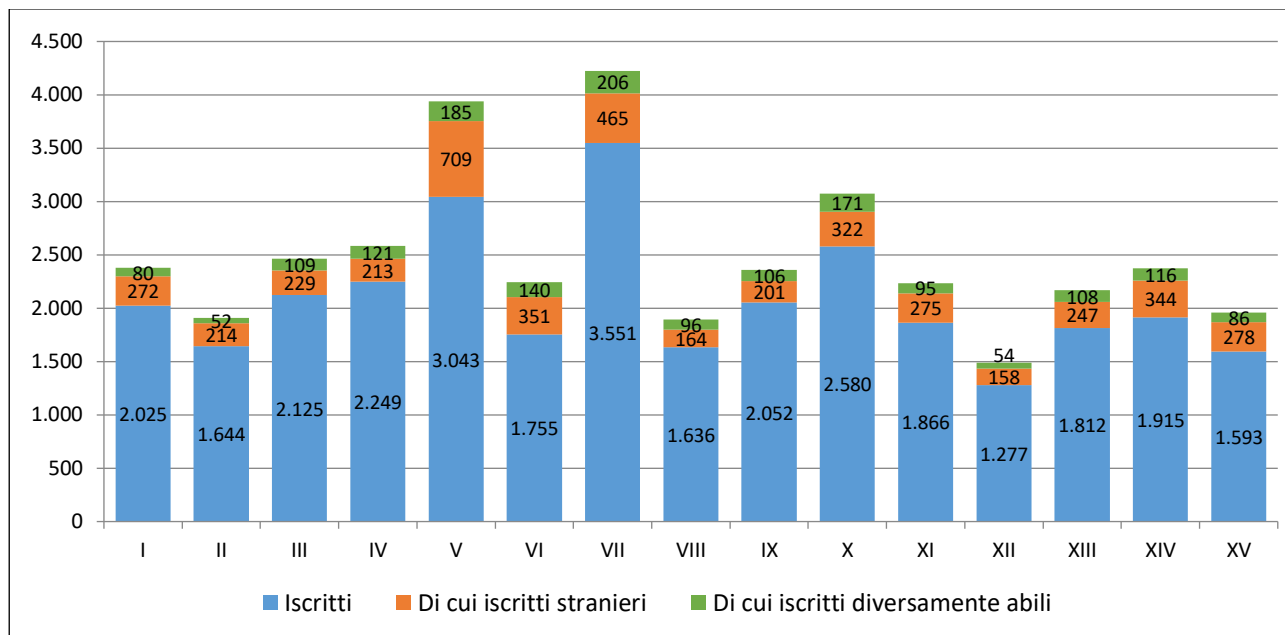
Nel Municipio VII si è registrato il maggior numero di bambini iscritti (11,4% del totale degli iscritti) e il maggior numero di bambini diversamente abili (11,9%), mentre il maggior numero di bambini stranieri si è osservato nel Municipio V (16,0%).

Tab.4 - Numero di iscritti per municipio. Anno scolastico 2019-2020

Municipio	Iscritti		Di cui iscritti stranieri		Di cui iscritti diversamente abili	
	N	%	N	%	N	%
I	2.025	6,5	272	6,1	80	4,6
II	1.644	5,3	214	4,8	52	3,0
III	2.125	6,8	229	5,2	109	6,3
IV	2.249	7,2	213	4,8	121	7,0
V	3.043	9,8	709	16,0	185	10,7
VI	1.755	5,6	351	7,9	140	8,1
VII	3.551	11,4	465	10,5	206	11,9
VIII	1.636	5,3	164	3,7	96	5,6
IX	2.052	6,6	201	4,5	106	6,1
X	2.580	8,3	322	7,2	171	9,9
XI	1.866	6,0	275	6,2	95	5,5
XII	1.277	4,1	158	3,6	54	3,1
XIII	1.812	5,8	247	5,6	108	6,3
XIV	1.915	6,2	344	7,7	116	6,7
XV	1.593	5,1	278	6,3	86	5,0
Totale	31.123	100,0	4.442	100,0	1.725	100,0

Fonte: Elaborazioni Ufficio di Statistica di Roma Capitale su dati del Dipartimento Servizi Educativi e Scolastici - Dati MESIS aggiornati al 03.07.2020

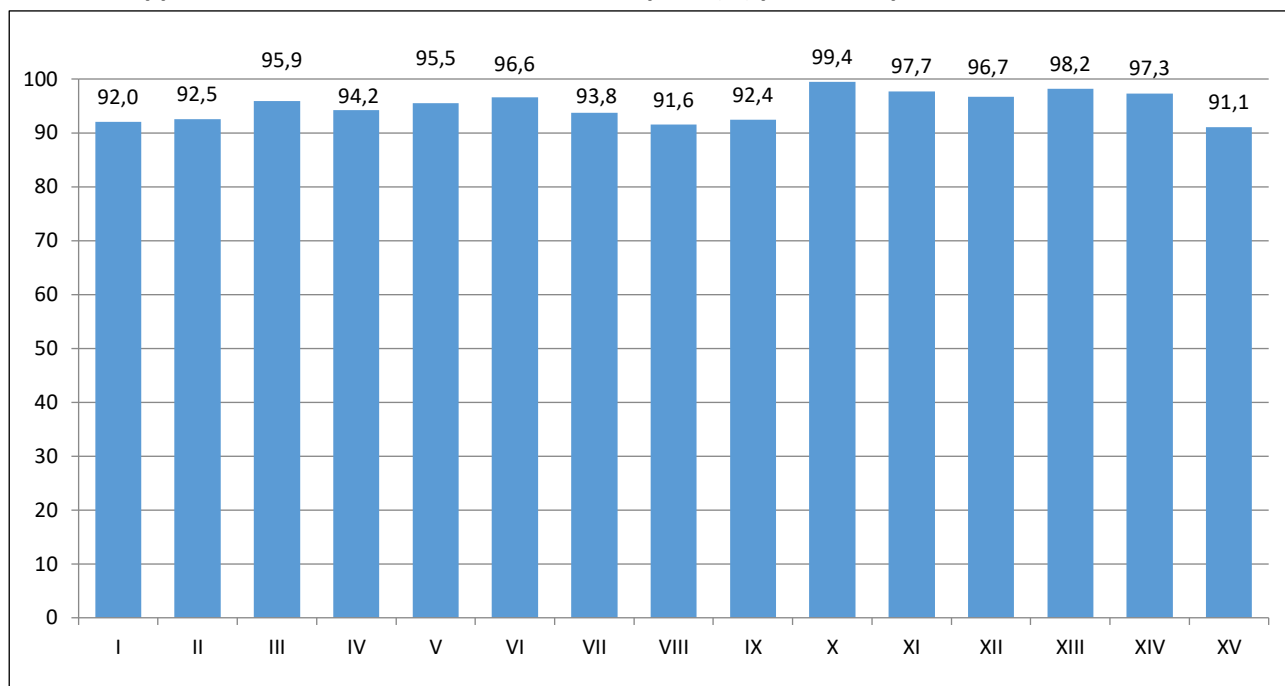
Graf. 4 - Numero di iscritti per municipio. Anno scolastico 2019-2020



Fonte: Elaborazioni Ufficio di Statistica di Roma Capitale su dati del Dipartimento Servizi Educativi e Scolastici - Dati MESIS aggiornati al 03.07.2020

Il rapporto percentuale tra il numero di iscritti e il numero di posti delle scuole, mette in luce che l'occupazione dei posti disponibili è sempre inferiore al 100%, ossia è presente, in tutti i municipi, un certo numero di posti disponibili rimasti vacanti, il che sembrerebbe in contrasto con le liste di attesa presenti per l'accesso alle scuole d'infanzia, in realtà l'analisi per singola struttura evidenzia invece che solo alcune strutture per municipio hanno un numero di iscritti inferiore alla capienza, valore che incide sul calcolo del valore medio per municipio. Le percentuali di minore occupazione dei posti disponibili si registrano nel Municipio XV (91,1%).

Graf. 5 - Rapporto tra numero di iscritti e numero di posti (%) per municipio. Anno scolastico 2019-2020



Fonte: Elaborazioni Ufficio di Statistica di Roma Capitale su dati del Dipartimento Servizi Educativi e Scolastici - Dati MESIS aggiornati al 03.07.2020

Dal trend degli iscritti negli ultimi 9 anni scolastici si osserva per le scuole d’infanzia comunali, una riduzione del totale degli iscritti (-9%) e un progressivo aumento degli iscritti stranieri, più evidente a partire dall’anno scolastico 2016-2017 (+16% nell’intero periodo). In aumento anche il numero degli iscritti diversamente abili, che risulta pressoché raddoppiato (+94%).

Graf. 6 - Trend iscritti negli anni scolastici dal 2011-2012 al 2019-2020



Fonte: Elaborazioni Ufficio di Statistica di Roma Capitale su dati del Dipartimento Servizi Educativi e Scolastici - Dati MESIS aggiornati al 03.07.2020

Le liste di attesa

Le liste di attesa delle famiglie che richiedono l'inserimento dei bambini nelle scuole d'infanzia, sono determinate, in ciascun municipio, dalla differenza tra domande di nuovo inserimento presentate e posti totali messi a bando.

Per domande definitive si intendono le domande perfezionate, arrivate entro la scadenza dei termini; la lista di attesa iniziale viene definita alla conclusione dei termini di invio delle domande di iscrizione, dopo che la graduatoria viene pubblicata e le iscrizioni vengono confermate da parte delle famiglie; la lista di attesa finale viene redatta al termine dell'anno scolastico.

Una volta terminata la fase di accettazione del posto da parte dell'utenza, le liste di attesa delle scuole dell'infanzia capitoline si generano automaticamente. Nel momento in cui si verificano delle rinunce o delle decadenze per mancata accettazione, le liste dovrebbero scorrere presumibilmente fino ad esaurimento delle medesime per le singole scuole, per accedere in ultimo alla cosiddetta graduatoria municipale che convoglia le liste rimanenti in una unica graduatoria in ordine di punteggio.

Il non completo assorbimento delle domande e il conseguente generarsi delle liste di attesa per le singole scuole, non smaltite nel corso dell'anno, è un fenomeno che si continua a verificare nel tempo, ed è determinato da diverse concause.

La prima ha natura prettamente territoriale: l'offerta dei posti non riesce a coprire il bacino di utenza che presenta domanda di accesso e ciò avviene soprattutto nei nuovi quartieri periferici, attraversati negli ultimi tempi da un maggior addensamento della popolazione giovanile e straniera.

Un'altra spiegazione è da ricondursi ad un mero giudizio estimativo espresso dalla utenza che sceglie intenzionalmente di restare nella lista di attesa della scuola prescelta, e di rifiutare qualsiasi altra scuola avente posti disponibili, sia per motivi organizzativi della famiglia, perché la scuola offerta può essere troppo distante dalla propria abitazione o sede lavorativa, sia per motivi preferenziali nei confronti della struttura medesima considerata più soddisfacente delle altre alle proprie esigenze.

Un'ultima ragione, seppur residuale rispetto alle precedenti, è rappresentata dalla compresenza della domanda di iscrizione alla scuola statale (la cosiddetta doppia iscrizione), per cui l'utenza, nonostante possa confermare il posto presso quest'ultima, tende a non cancellarsi dalle liste di attesa delle scuole capitoline.

Alla luce di quanto esposto, nel corso dell'anno scolastico 2019-2020 sono state soddisfatte complessivamente il 75% delle domande che erano rimaste in lista di attesa e che i municipi dove è rimasta la maggior quota di domande non accolte sono il XIII (52% delle domande non accolte) e il VI (48% di domande non accolte).

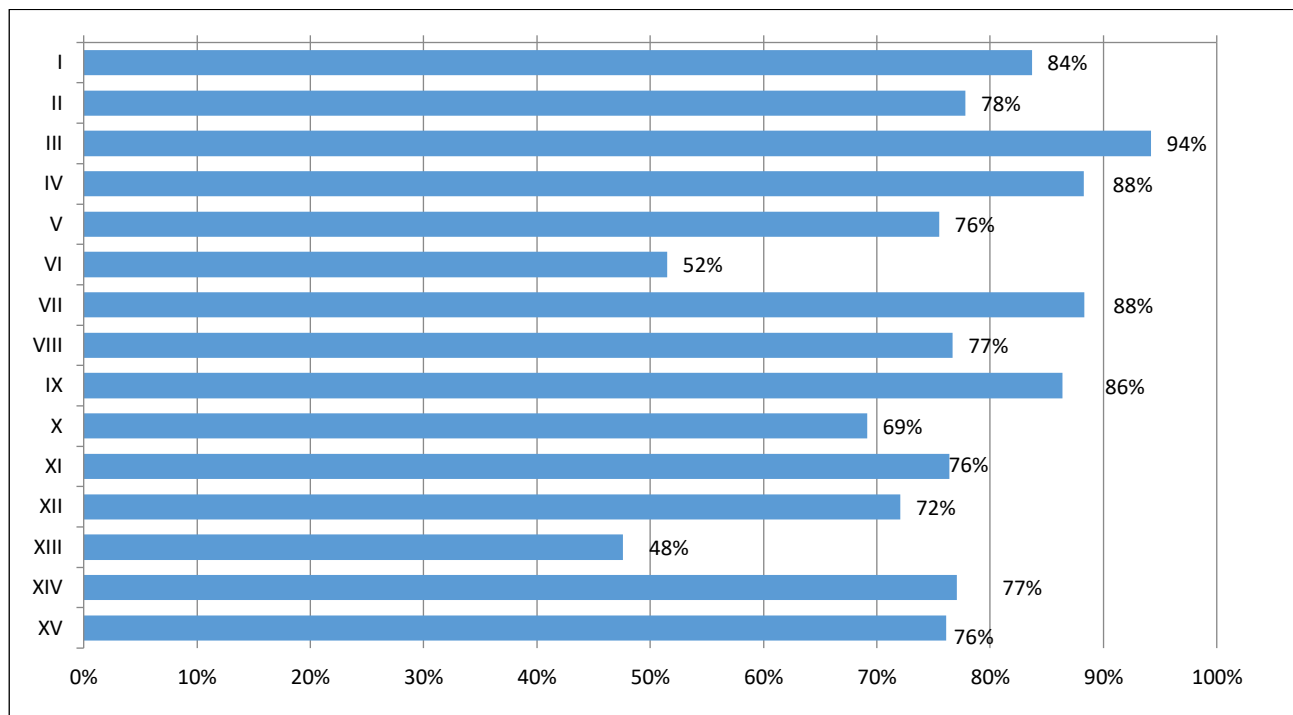
Tab. 6 - Domande e bambini in lista di attesa per municipio. Anno scolastico 2019-2020

Municipio	Domande valide pervenute	Lista d'attesa iniziale	Lista attesa attuale (finale)	domande soddisfatte	livello di soddisfazione della domanda
I	726	190	31	159	84%
II	914	311	69	242	78%
III	1.290	639	37	602	94%
IV	969	281	33	248	88%
V	1.360	396	97	299	76%
VI	1.410	864	419	445	52%
VII	1.701	513	60	453	88%
VIII	687	176	41	135	77%
IX	1.012	367	50	317	86%
X	1.543	807	249	558	69%
XI	841	377	89	288	76%
XII	690	308	86	222	72%
XIII	861	288	151	137	48%
XIV	943	349	80	269	77%
XV	844	402	96	306	76%
Totali	15.791	6.268	1.588	4.680	75%

(*) domande soddisfatte / lista di attesa iniziale per 100

Fonte: Elaborazioni Ufficio di Statistica di Roma Capitale su dati del Dipartimento Servizi Educativi e Scolastici - Dati MESIS aggiornati al 30.06.2020

Graf. 7 - Livello di soddisfazione della domanda per municipio. Anno scolastico 2019-2020



Fonte: Elaborazioni Ufficio di Statistica di Roma Capitale su dati del Dipartimento Servizi Educativi e Scolastici - Dati MESIS aggiornati al 30.06.2020