



# I SERVIZI SOCIALI DI ROMA CAPITALE

Anno 2020

## Indice

<b>I servizi sociali di Roma Capitale nel 2020 .....</b>	<b>4</b>
Servizi per l'accoglienza.....	4
Servizi per gli anziani .....	5
Servizi per persone diversamente abili o con disagio mentale.....	7
Servizi per i minori.....	9
Campi attrezzati e campi tollerati .....	11
Servizio Roxanne .....	12
Centri Anti Violenza.....	13

*Pubblicato nel mese di agosto 2022*

**I numeri più significativi**

<b>461.870</b>	Pasti nelle mense sociali dei Municipi nel 2020
<b>5.967</b>	Diversamente abili in assistenza SAISH nel 2020
<b>3.262</b>	Anziani che hanno usufruito dell'assistenza domiciliare (SAISA) nel 2020
<b>67.981</b>	Numero di iscritti nei centri sociali nel 2020
<b>5.967</b>	Diversamente abili in assistenza SAISH nel 2020
<b>430</b>	Minori accolti nei Centri di Accoglienza (CPA) nel 2020
<b>1.138</b>	Minori in assistenza domiciliare nel 2020
<b>356</b>	Numero di utenti dei campi tollerati non gestiti nel 2020
<b>39</b>	Numero vittime di tratta sessuale accolte in appartamenti di fuga (Servizio Roxanne) nel 2020
<b>1.362</b>	Donne seguite nei Centri Anti Violenza nel 2020

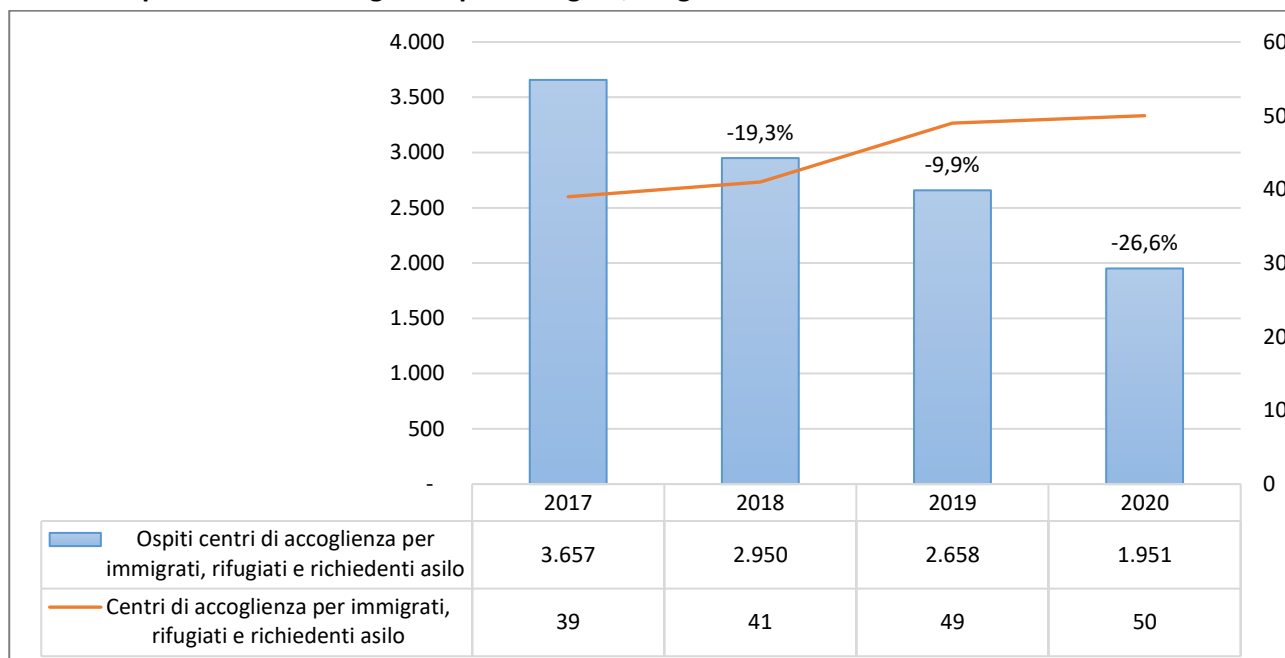
## I servizi sociali di Roma Capitale nel 2020

Roma Capitale assicura ai cittadini un sistema integrato di interventi e servizi sociali allo scopo di eliminare o mitigare le situazioni di disagio e garantire una migliore qualità della vita.

### Servizi per l'accoglienza

Come avviene da diversi anni, anche nel 2020 nella città di Roma si è registrato un sensibile afflusso di immigrati, richiedenti asilo e rifugiati. I servizi per l'accoglienza ai migranti prevedono che questi siano ospitati in appositi centri dislocati sul territorio delle Capitale, passati dai 49 del 2019 ai 50 del 2020. Nel complesso i 5 centri comunali - assieme ai 45 centri SIPROIMI<sup>1</sup> (ex SPRAR) - hanno accolto 1.951 immigrati nel 2020, quasi il 27% in meno rispetto al 2019.

**Graf. 1 - Ospiti e Centri di accoglienza per Immigrati, rifugiati e richiedenti asilo. Roma. Anni 2017-2020**



Fonte: Elaborazione ufficio di Statistica di Roma Capitale su dati Ragioneria Generale - Relazione al Rendiconto

Inoltre, per far fronte alle situazioni di disagio sociale ed emarginazione, Roma Capitale eroga diversi servizi rivolti a persone senza fissa dimora tramite i servizi sociali municipali. Nel 2020 i centri di pronta accoglienza per adulti dislocati sul territorio di Roma Capitale hanno fornito servizi di accoglienza notturna, segretariato sociale, pasto serale e colazione, registrando una riduzione nel numero di pernottamenti (-7,2%). Sono inoltre in funzione 6 mense sociali feriali in convenzione con Organismi del Terzo Settore e del Volontariato, per le quali si osserva una riduzione del 15,9% rispetto al 2019 in termini di pasti serviti.

<sup>1</sup>È l'acronimo di *Sistema di protezione per titolari di protezione internazionale e per minori stranieri non accompagnati*, rete che sostituisce gli SPRAR dopo il "decreto sicurezza", noto anche come "decreto Salvini", approvato nel dicembre 2018.

**Tab. 1 - Numero dei pernottamenti autorizzati e numero dei pasti autorizzati per municipio. Roma. Anni 2017-2020**

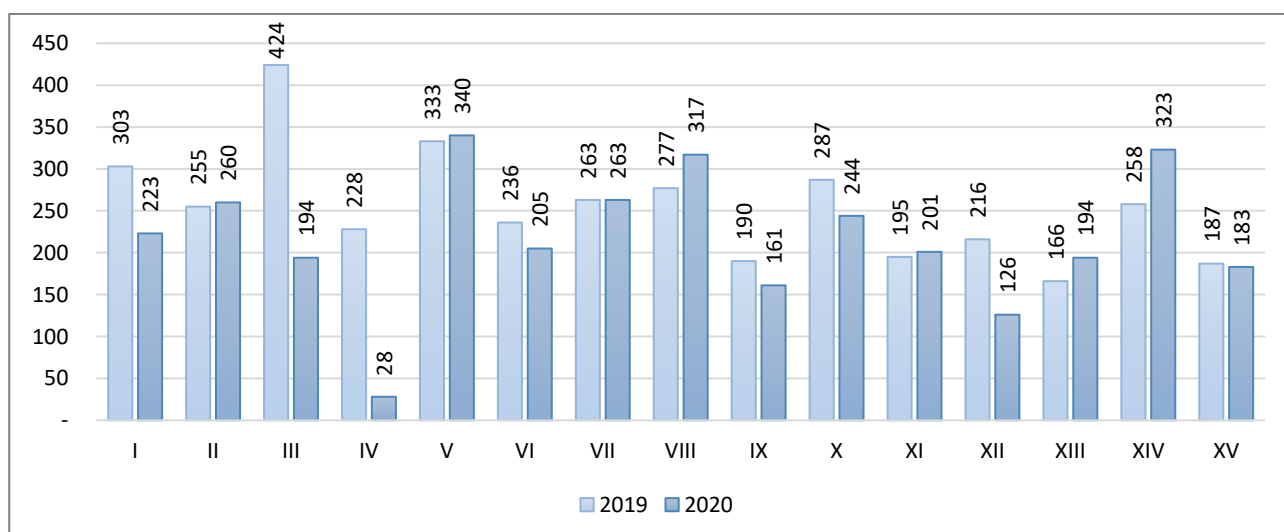
Municipio	Numero pernottamenti autorizzati dal municipio					Numero pasti autorizzati nelle mense sociali dal municipio				
	2017	2018	2019	2020	var.% 2020 vs 2019	2017	2018	2019	2020	var.% 2020 vs 2019
I	27.596	20.973	21.050	21.031	-0,1	147.952	115.868	77.885	82.269	5,6
II	3.000	3.200	27.375	30.000	9,6	13.500	14.500	59.875	61.000	1,9
III	1.799	3.016	2.567	1.823	-29,0	19.172	28.726	31.022	4.608	-85,1
IV	5.475	3.240	3.060	2.190	-28,4	32.265	28.890	15.840	17.280	9,1
V	5.394	9.486	9.437	8.700	-7,8	49.275	53.638	52.789	53.450	1,3
VI	2.137	2.139	1.900	2.328	22,5	29.842	31.996	29.267	26.646	-9,0
VII	23.600	16.439	17.550	17.640	0,5	54.870	74.625	93.068	92.970	-0,1
VIII	816	970	955	1.095	14,7	4.373	9.751	9.830	9.855	0,3
IX	2.912	3.000	1.767	-	-100,0	9.100	8.125	7.001	6.935	-0,9
X	6.745	6.700	6.700	4	-99,9	53.182	53.000	53.100	67	-99,9
XI	2.924	2.708	3.617	3.294	-8,9	5.733	3.642	5.281	14.274	170,3
XII	1.720	2.150	1.980	2.150	8,6	5.540	5.680	5.850	5.680	-2,9
XIII	1.188	1.130	1.120	1.095	-2,2	20.346	21.700	21.630	20.075	-7,2
XIV	1.920	1.960	1.460	1.825	25,0	45.625	54.000	75.000	55.845	-25,5
XV	926	744	867	933	7,6	8.925	9.850	11.693	10.916	-6,6
<b>Totale</b>	<b>88.152</b>	<b>77.855</b>	<b>101.405</b>	<b>94.108</b>	<b>-7,2</b>	<b>499.700</b>	<b>513.991</b>	<b>549.131</b>	<b>461.870</b>	<b>-15,9</b>

Fonte: Elaborazione ufficio di Statistica di Roma Capitale su dati Ragioneria Generale - Relazione al Rendiconto

### Servizi per gli anziani

Gli anziani soli o inseriti in un nucleo familiare che si trovano in condizione di temporanea o permanente limitazione della propria autonomia e che necessitano di un sostegno a domicilio possono usufruire del *Servizio di Assistenza Domiciliare (SAISA)*: nel 2020 tale servizio ha riguardato 3.262 anziani, dato in calo rispetto al 2019 (-14,6%). Il maggior numero di prestazioni è stato erogato nel Municipio V, nel quale sono stati assistiti 340 anziani; nel Municipio IV, invece, gli anziani assistiti sono stati solo 28, l'88% in meno rispetto al 2019.

**Graf. 2 - Anziani che usufruiscono dell'assistenza domiciliare (SAISA) fornita dai municipi. Roma. Anni 2019-2020**

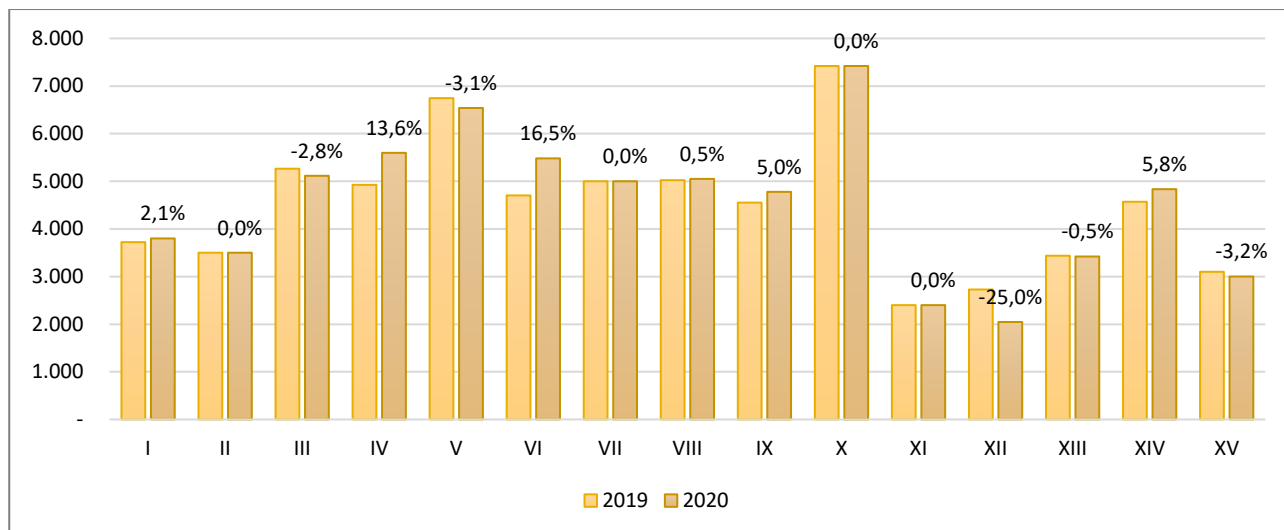


Fonte: Elaborazione ufficio di Statistica di Roma Capitale su dati Ragioneria Generale - Relazione al Rendiconto

Attraverso i servizi sociali municipali è possibile accedere al servizio di Assistenza domiciliare Alzheimer, che ha la finalità di migliorare la qualità della vita delle persone affette da questa patologia. Questo servizio, nel 2020 svolto da soli due municipi (X, XI), ha riguardato 48 persone, il 31% in meno rispetto al 2019.

Roma Capitale propone anche interventi di socializzazione, attività culturali e ludico-ricreative per gli anziani del territorio attraverso i *Centri Sociali per Anziani*. Nel 2019 le iscrizioni ai centri anziani, pari a 67.981, sono in aumento rispetto di 892 unità all'anno precedente (+1,3%), invertendo il trend decrescente degli ultimi anni.

**Graf. 3 - Numero di iscritti nei centri sociali anziani e variazione annua per municipio. Roma. Anni 2019-2020**



Fonte: Elaborazione ufficio di Statistica di Roma Capitale su dati Ragioneria Generale - Relazione al Rendiconto

**Tab. 2 - Anziani che usufruiscono di assistenza fornita dai municipi per tipologia. Roma. Anno 2020**

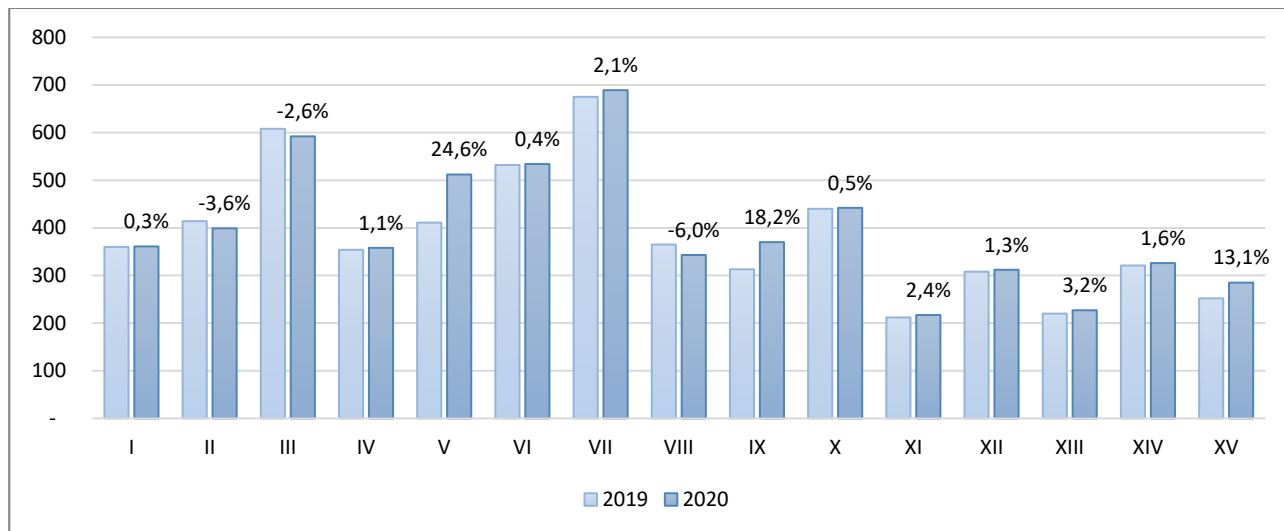
Municipio	Anziani per tipologia di assistenza							Centri diurni anziani fragili	
	Indigenti con contributo retta	Economica	Domiciliare (SAISA)	Con pacchetto famiglia	Domiciliare Alzheimer	Con dimissioni protette	TOTALE	Numero	Utenti
I	38	86	223	2	-	13	362	2	40
II	27	83	260	-	-	37	407	2	53
III	5	113	194	-	-	-	312	-	-
IV	5	-	28	-	-	25	58	-	-
V	30	153	340	-	-	25	548	2	46
VI	5	5	205	14	-	17	246	1	62
VII	60	105	263	-	-	65	493	1	16
VIII	8	149	317	-	-	30	504	-	-
IX	4	6	161	24	-	-	195	1	44
X	3	23	244	-	18	-	288	1	13
XI	37	103	201	3	-	7	351	1	18
XII	31	67	126	-	30	13	267	1	27
XIII	10	22	194	-	-	-	226	1	4
XIV	4	79	323	-	-	-	406	-	-
XV	-	45	183	10	-	-	238	1	18
<b>Totale</b>	<b>267</b>	<b>1.039</b>	<b>3.262</b>	<b>53</b>	<b>48</b>	<b>232</b>	<b>4.901</b>	<b>14</b>	<b>341</b>

Fonte: Elaborazione ufficio di Statistica di Roma Capitale su dati Ragioneria Generale - Relazione al Rendiconto

### Servizi per persone diversamente abili o con disagio mentale

A Roma sono stati 5.967, nel 2020, i diversamente abili che hanno usufruito dell'assistenza domiciliare SAISH (*Servizio per l'Autonomia e l'Integrazione della persona disabile*), dato in leggerissimo aumento rispetto al 2019 (+3,1%). Il servizio, gestito in integrazione con le ASL territorialmente competenti, è finalizzato al sostegno e alla promozione dell'autosufficienza, dell'autonomia e dell'integrazione sociale della persona disabile.

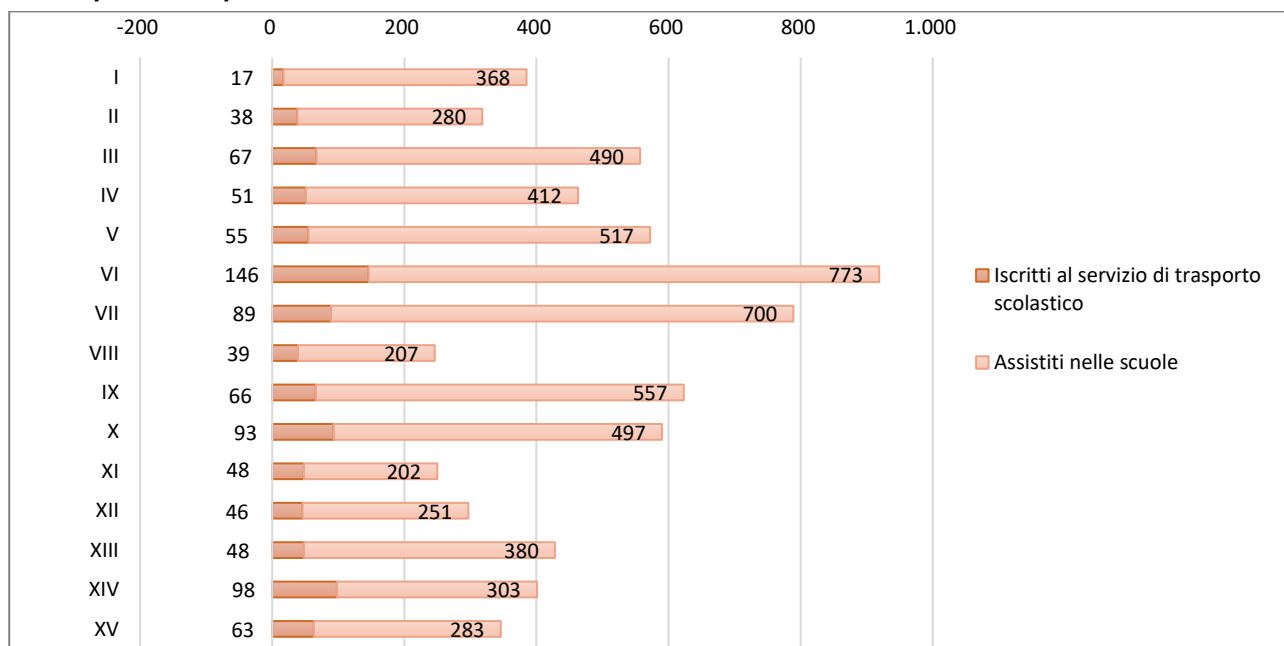
**Graf. 4 - Numero di diversamente abili assistiti e variazione annua per municipio. Roma. Anni 2019-2020**



Fonte: Elaborazione ufficio di Statistica di Roma Capitale su dati Ragioneria Generale - Relazione al Rendiconto

I 15 centri diurni per disabili, invece, nel 2020 hanno accolto 470 utenti (+0,2% rispetto al 2019). Nel 2020, inoltre, sono stati assistiti 6.530 ragazzi diversamente abili nelle scuole (+5,0%).

**Graf. 5 - Alunni diversamente abili che usufruiscono del servizio di trasporto scolastico e assistenza nella scuola per municipio. Roma. Anno 2020**



Fonte: Elaborazione ufficio di Statistica di Roma Capitale su dati Ragioneria Generale - Relazione al Rendiconto

**Tab. 3 - Utenti diversamente abili che usufruiscono dei servizi erogati dai municipi per tipo di assistenza. Roma. Anno 2020**

Municipio	Diversamente abili per tipologia di assistenza				Centri diurni		Utenti di tirocini formativi, corsi professionali, ecc.	Diversamente abili assistiti nelle scuole
	Alla persona SAISH (diretta e indiretta)	In assistenza mista alla persona	Assistiti con pacchetto aggiuntivo e/o di emergenza	Alunni iscritti al servizio di trasporto scolastico	Numero	Utenti		
I	361	8	6	18	-	-	-	359
II	399	6	1	33	-	-	26	303
III	592	-	-	131	-	-	-	509
IV	358	19	-	86	-	-	-	429
V	512	4	-	53	4	134	-	529
VI	534	-	-	135	3	89	-	812
VII	689	5	-	78	3	126	-	740
VIII	343	4	-	36	-	-	-	220
IX	370	-	50	58	1	12	1	565
X	442	13	19	75	1	35	-	540
XI	217	3	4	48	-	-	-	213
XII	312	-	-	41	-	-	-	270
XIII	227	1	-	45	1	33	-	400
XIV	326	-	-	85	-	-	-	300
XV	285	-	-	63	2	41	-	341
<b>Totale</b>	<b>5.967</b>	<b>63</b>	<b>80</b>	<b>985</b>	<b>15</b>	<b>470</b>	<b>27</b>	<b>6.530</b>

Fonte: Elaborazione ufficio di Statistica di Roma Capitale su dati Ragioneria Generale - Relazione al Rendiconto

Nel 2020 le persone con disagio mentale che hanno beneficiato dei servizi offerti nei 26 centri diurni dedicati sono state 1.617, il 15,5% in più rispetto al 2019. Una considerevole riduzione (-45,2%), invece, si è registrata per coloro che hanno partecipato ai soggiorni di vacanza per persone con disagio mentale, passati dai 1.063 del 2019 ai 583 del 2020.

**Tab. 4 - Servizi alle persone con disagio mentale: principali indicatori. Roma. Anni 2017-2020**

Indicatore	2017	2018	2019	2020	var.% 2020 vs 2019
Numero progetti di residenzialità per persone con disagio mentale finanziati alle ASL e/o municipi	54	66	63	57	-9,5
Numero centri diurni per persone con disagio mentale	27	27	26	26	0,0
Numero beneficiari centri diurni disagio mentale	1.541	1.370	1.400	1.617	15,5
Numero partecipanti soggiorni vacanza per persone con disagio mentale	2.000	1.600	1.063	583	-45,2

Fonte: Elaborazione ufficio di Statistica di Roma Capitale su dati Ragioneria Generale - Relazione al Rendiconto



## Servizi per i minori

Roma Capitale dispone di 4 *Centri di Pronta Accoglienza (CPA)* per minori fino ai 6 anni e di 9 *Centri di Pronta Accoglienza* per adolescenti e preadolescenti, entrambi in convenzione, nei quali sono disponibili 104 posti. Nel 2020 nei CPA di Roma sono stati accolti complessivamente 430 minori, evidenziando un forte incremento rispetto al 2019 (+29,1%).

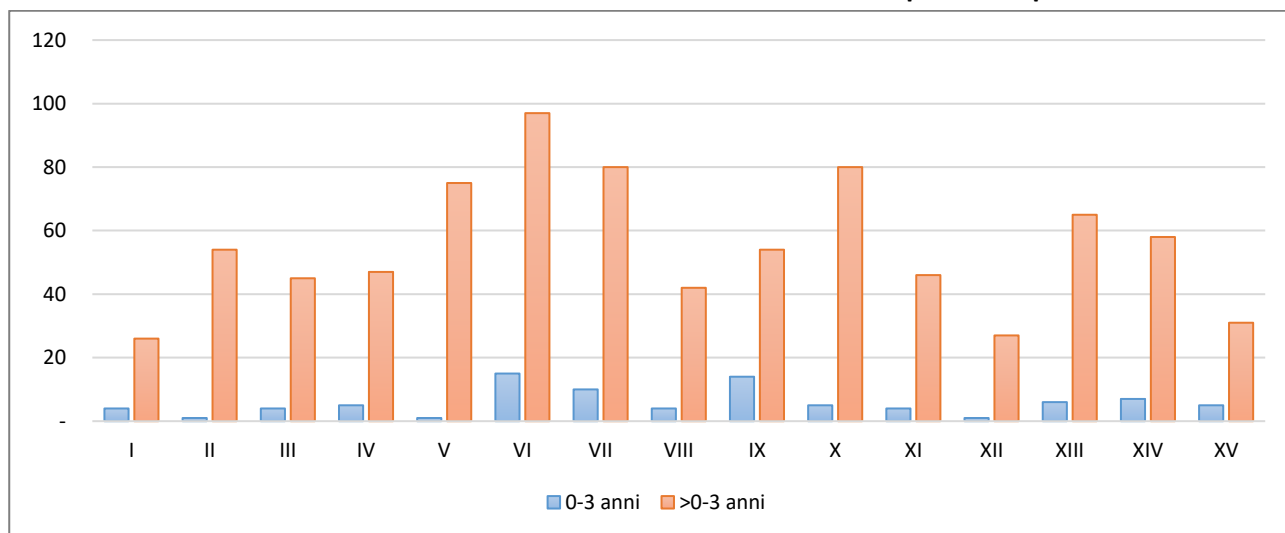
**Tab. 5 - Centri di pronta accoglienza e strutture residenziali di seconda accoglienza: principali indicatori. Roma. Anni 2017-2020**

Indicatore	2017	2018	2019	2020	var.% 2020 vs 2019
Centri di Pronta Accoglienza (CPA) per minori 0 / 6 anni in convenzione	4	4	4	4	0,0
Centri Pronta Accoglienza (CPA) adolescenti e preadolescenti in convenzione.	12	12	9	7	-22,2
Centri Pronta Accoglienza (CPA) adolescenti e preadolescenti in convenzione: posti disponibili	156	156	104	82	-21,2
Inserimenti nei Centri Pronta Accoglienza adolescenti e preadolescenti (flussi annuali)	3.113	1.345	456	430	-5,7
Minori accolti nei Centri Pronta Accoglienza (CPA)	1.459	698	333	430	29,1

Fonte: Elaborazione ufficio di Statistica di Roma Capitale su dati Ragioneria Generale - Relazione al Rendiconto

Oltre ai CPA esistono anche strutture residenziali dedicate all'accoglienza di minori che vivono situazioni familiari problematiche: in tale ambito nel 2020 a Roma si registrano 913 minori assistiti (1 in meno del 2019), di cui 86 (9,4%) appartenenti alla fascia di età 0-3 anni e 827 (il 90,6%) sopra i 3 anni.

**Graf. 6 - Minori 0-3 e minori con età >3 anni assistiti in strutture residenziali per municipio. Roma. Anno 2020**



Fonte: Elaborazione ufficio di Statistica di Roma Capitale su dati Ragioneria Generale - Relazione al Rendiconto

Un ulteriore ambito di erogazione di servizi dedicati ai minori è l'assistenza domiciliare (*SISMIF - Servizio Integrazione al Minore inserito in Famiglia*), che ha lo scopo di sostenere e monitorare le relazioni all'interno del nucleo familiare per minori che vivono situazioni problematiche. Nel 2020 il numero di minori in assistenza domiciliare a Roma è composto da 1.138 unità, in riduzione del 2,7% rispetto all'anno precedente, ai quali si aggiungono 398 in lista d'attesa (+21,3% rispetto al 2019).

**Tab. 6 - Minori in lista SISMIF e minori in assistenza domiciliare per municipio. Roma. Anni 2017-2020**

Municipio	Minori in lista d'attesa SISMIF					Minori in assistenza domiciliare				
	2017	2018	2019	2020	var.% 2020 vs 2019	2017	2018	2019	2020	var.% 2020 vs 2019
I	5	5	1	15	1.400,0	52	72	84	77,0	-8,3
II	15	-	-	-		78	91	107	101,0	-5,6
III	-	18	-	3		83	94	87	106,0	21,8
IV	5	24	26	35	34,6	40	43	42	37,0	-11,9
V	27	27	25	42	68,0	121	124	132	113,0	-14,4
VI	22	72	101	111	9,9	93	102	86	71,0	-17,4
VII	31	24	25	2	-92,0	73	66	80	73,0	-8,8
VIII	8	14	6	8	33,3	41	41	64	71,0	10,9
IX	19	14	24	9	-62,5	50	53	58	69,0	19,0
X	24	21	6	40	566,7	120	74	182	171,0	-6,0
XI	15	18	22	31	40,9	67	79	79	56,0	-29,1
XII	2	-	-	2		39	42	42	31,0	-26,2
XIII	18	10	20	15	-25,0	40	52	51	65,0	27,5
XIV	6	12	52	64	23,1	29	30	29	31,0	6,9
XV	16	33	20	21	5,0	25	37	47	66,0	40,4
<b>Totale</b>	<b>213</b>	<b>292</b>	<b>328</b>	<b>398</b>	<b>21,3</b>	<b>951</b>	<b>1.000</b>	<b>1.170</b>	<b>1.138</b>	<b>-2,7</b>

Fonte: Elaborazione ufficio di Statistica di Roma Capitale su dati Ragioneria Generale - Relazione al Rendiconto

Un caso particolare di assistenza è costituito dagli affidamenti familiari, servizio che permette - su disposizione dell'Autorità Giudiziaria - di inserire il minore per un tempo determinato in una famiglia disponibile ad accoglierlo, aiutandolo a mantenere il legame affettivo con la famiglia di origine. Il numero di affidamenti familiari a Roma nel 2020 (467 casi) si conferma un calo (-2,7%). Risulta in forte aumento, invece, il numero di indagini a richiesta della magistratura per le adozioni, che ammontano a 472 (+29,3%).

**Tab. 7 - Minori di 18 anni che usufruiscono di assistenza fornita dai municipi per tipologia. Roma. Anno 2020**

Municipio	Minori per tipologia di assistenza					Centri diurni	
	Economica	In struttura residenziale 0 - 3 anni	In struttura residenziale > di 3 anni	Domiciliare	Totale	Numero	Utenti
I	63	4	26	77	170	6	550
II	30	1	54	101	186	6	800
III	147	4	45	106	302	1	15
IV	-	5	47	37	89	-	-
V	216	1	75	113	405	1	76
VI	89	15	97	71	272	-	-
VII	163	10	80	73	326	6	852
VIII	198	4	42	71	315	5	877
IX	72	14	54	69	209	3	175
X	124	5	80	171	380	-	-
XI	265	4	46	56	371	-	-
XII	220	1	27	31	279	1	128
XIII	48	6	65	65	184	1	8
XIV	-	7	58	31	96	-	-
XV	60	5	31	66	162	-	-
<b>Totale</b>	<b>1.695</b>	<b>86</b>	<b>827</b>	<b>1.138</b>	<b>3.746</b>	<b>30</b>	<b>3.481</b>

Fonte: Elaborazione ufficio di Statistica di Roma Capitale su dati Ragioneria Generale - Relazione al Rendiconto

**Tab. 8 - Indagini a richiesta della magistratura e affidamenti familiari per municipio di Roma. Anni 2017-2020**

Municipio	Numero indagini a richiesta della magistratura (per adozioni)					Numero totale affidamenti familiari				
	2017	2018	2019	2020	var.% 2020 vs 2019	2017	2018	2019	2020	var.% 2020 vs 2019
I	23	15	18	13	-27,8	16	17	18	13	-27,8
II	24	18	31	14	-54,8	14	14	15	15	0,0
III	120	90	56	160	185,7	24	30	27	30	11,1
IV	22	20	20	28	40,0	22	31	27	30	11,1
V	10	6	6	3	-50,0	53	50	48	50	4,2
VI	26	27	28	28	0,0	79	79	81	68	-16,0
VII	20	20	18	26	44,4	41	42	34	34	0,0
VIII	44	49	32	41	28,1	23	24	13	21	61,5
IX	45	49	50	50	0,0	29	28	27	41	51,9
X	34	51	27	47	74,1	46	51	65	55	-15,4
XI	9	29	15	16	6,7	23	25	33	25	-24,2
XII	24	30	20	20	0,0	13	21	21	20	-4,8
XIII	8	13	13	10	-23,1	10	7	12	20	66,7
XIV	50	20	27	14	-48,1	15	15	23	22	-4,3
XV	0	5	4	2	-50,0	24	25	36	23	-36,1
<b>Totale</b>	<b>459</b>	<b>442</b>	<b>365</b>	<b>472</b>	<b>29,3</b>	<b>432</b>	<b>459</b>	<b>480</b>	<b>467</b>	<b>-2,7</b>

Fonte: Elaborazione ufficio di Statistica di Roma Capitale su dati Ragioneria Generale - Relazione al Rendiconto

### Campi attrezzati e campi tollerati

Nell'ambito dei servizi rivolti a Rom, Sinti e Caminanti, Roma Capitale gestisce 16 aree, di cui 7 campi attrezzati<sup>2</sup> e 8 campi tollerati<sup>3</sup>, uno in meno del 2019. Tale diminuzione ha prodotto una riduzione dell'utenza da 486 a 356 unità.

**Tab. 9 - Campi attrezzati, Campi tollerati e Centri di accoglienza: principali indicatori. Roma. Anni 2017-2020**

Indicatore	2017	2018	2019	2020	var.% 2020 vs 2019
Numero campi attrezzati gestiti (già Villaggio della Solidarietà)	7	7	7	7	0,0
Numero campi tollerati non gestiti	11	10	9	8	-11,1
Numero centri di accoglienza per la popolazione Rom Sinti e Camminanti	1	1	1	-	-100,0
Numero utenti dei campi tollerati non gestiti	1.200	579	486	356	-26,7

Fonte: Elaborazione ufficio di Statistica di Roma Capitale su dati Ragioneria Generale - Relazione al Rendiconto

<sup>2</sup>Insedimenti per rom realizzati e gestiti dall'Amministrazione comunale. Sono spazi che Roma Capitale ha destinato all'accoglienza dei rom, installandovi unità abitative fisse e servizi essenziali come acqua ed elettricità e presso cui l'Amministrazione garantisce la manutenzione ordinaria e straordinaria degli spazi comuni e confinanti e la raccolta dei rifiuti.

<sup>3</sup>Insedimenti in cui le strutture non sono esattamente conformi agli standard e anche la localizzazione non è pienamente accettabile dal punto di vista delle istituzioni, per questo vengono definiti "tollerati".

### Servizio Roxanne

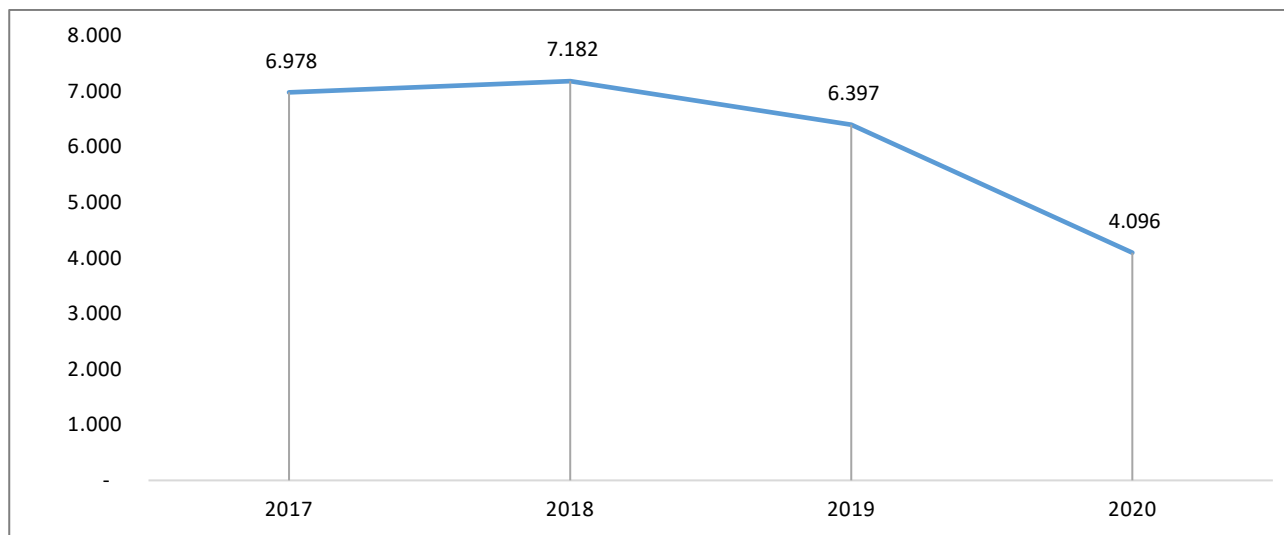
Il Servizio Roxanne di Roma Capitale realizza attività di prevenzione e consulenza per tutti i soggetti presenti su strada (donne, uomini, trans) e di sostegno e reinserimento per vittime di tratta. Le attività sono svolte ai sensi della delibera del Consiglio Comunale dell'8 marzo 1999 n. 27, in connessione con l'art. 18 del Testo Unico sull'Immigrazione (D.lgs 286/98). Il servizio svolge sia attività per i soggetti presenti su strada quali prevenzione, riduzione del danno e consulenza, sia attività per vittime di tratta quali aiuto, reinserimento e accompagnamento al rimpatrio qualora espressamente richiesto. Nel 2020 si registra un'inversione di tendenza, con un calo nel numero di soggetti coinvolti nelle attività di prevenzione della prostituzione (-36% rispetto al 2019), ed un calo del numero di vittime (-13,3%).

**Tab. 10 - Servizio Roxanne: principali indicatori. Roma. Anni 2017-2020**

Descrizione Indicatore	2017	2018	2019	2020	var.% 2020 vs 2019
Numero appartamenti di fuga per l'accoglienza protetta di vittime di tratta sessuale (Servizio Roxanne)	7	4	4	4	0,0
Numero attività di prevenzione della prostituzione (Servizio Roxanne)	2	2	2	3	50,0
Numero vittime di tratta sessuale accolte in appartamenti di fuga (Servizio Roxanne)	46	43	45	39	-13,3

Fonte: Elaborazione ufficio di Statistica di Roma Capitale su dati Ragioneria Generale - Relazione al Rendiconto

**Graf. 7 - Numero di soggetti interessati alle attività di prevenzione della prostituzione (Servizio Roxanne). Anni 2017-2020**



Fonte: Elaborazione ufficio di Statistica di Roma Capitale su dati Ragioneria Generale - Relazione al Rendiconto



**Tav. 12 a/b - Richieste di ospitalità nei Centri Anti Violenza e Richieste non accolte per motivo. Roma. Anni 2019-2020**

Richieste di ospitalità	2019	2020	var. % 2020 vs 2019
Accolte	21	31	47,6%
Non accolte	165	127	-23,0%
<b>Totale Richieste</b>	<b>186</b>	<b>158</b>	<b>-15,1%</b>
% Richieste accolte sul totale	11,3%	19,6%	+8,3 p.p.

Richieste di Ospitalità	2019	2020	var. % 2020 vs 2019
Mancanza posti letto disponibili	108	83	-23,1%
Altri motivi	57	44	-22,8%
<b>Totale</b>	<b>165</b>	<b>127</b>	<b>-23,0%</b>

Fonte: Dipartimento Partecipazione, Comunicazione e Pari Opportunità - Servizio Pari Opportunità