

# **CARTA DEI SERVIZI 2022**

**Non nobis solum nati sumus**  
(Non siamo nati soltanto per noi stessi)

**Marco Tullio Cicerone**

## **INDICE**

### **Premessa della Presidente**

### **Capitolo 1 La Carta dei Servizi**

### **Capitolo 2 Identità della Cooperativa**

2.1 Chi siamo

2.2 I nostri principi

2.3 Organigramma

### **Capitolo 3 Certificazioni della Qualità**

### **Capitolo 4 Indicatori della Qualità**

### **Capitolo 5 I nostri servizi - Territorio di Roma Capitale**

5.1 SAISH (Servizio per l'autonomia e l'integrazione della persona disabile)

5.2 La coperta di Linus (Centro attività)

5.3 Assistenza scolastica

5.4 Dimissioni protette

5.5 SAISA (Servizio per l'autonomia e l'integrazione della persona anziana)

5.6 Dopo di Noi

5.7 Home Care Premium

### **Capitolo 6 I nostri progetti- Territorio di Roma Capitale**

6.1 Si può fare (Corso di educazione all'autonomia)

6.2 Scoopiati Orkestra (Progetto di musica integrata)

6.3 Scoopiati diversamente band (Progetto di musica integrata)

6.4 Diventare Studenti Autonomi (DSA)

6.5 Weekend di sollievo

6.6 Uscite ludiche nel territorio

### **Capitolo 7 I nostri servizi – Distretto Socio-Assistenziale A**

7.1 Servizio Assistenza Domiciliare (SAD)

7.2 Assistenza scolastica

7.3 Servizio per i minori

7.4 Assistenza educativa domiciliare

7.5 Home Care Premium

7.6 La lampada di Aladino (Centro attività)

7.7 Servizio Biblioteca

### **Capitolo 8 I nostri progetti - Distretto Socio-Assistenziale A**

8.1 Tirocini lavorativi/Borse lavoro per soggetti svantaggiati

8.2 Tirocini universitari

8.3 Weekend di sollievo

### **Capitolo 9 Contatti della Cooperativa**

Il presente documento è uno strumento messo a disposizione di coloro che usufruiscono dei nostri servizi. L'obiettivo è quello di presentare, a tutti i cittadini e alla Pubblica Amministrazione, i principi e le metodologie che stanno alla base dell'organizzazione del nostro lavoro e offrire strumenti di verifica e di valutazione.

La **Carta dei Servizi** non vuole essere solo una fotografia delle attività che portiamo avanti, ma ha come finalità concreta quella di mettere al centro l'**utente**, rispettando i suoi diritti e le sue esigenze.

Nei **40 anni di lavoro** svolti dalla Cooperativa Sociale H-Anno zero Onlus, ci siamo impegnati quotidianamente a incoraggiare, favorire e sostenere i diritti delle persone diversamente abili e degli anziani costruendo risposte concrete attraverso servizi strutturati e con interventi personalizzati.

La Carta dei Servizi vuole creare un ulteriore patto con gli utenti e le loro famiglie, attraverso verificabili standard di qualità, che includano il punto di vista di chi ne è coinvolto.

Ringraziandovi dell'attenzione che ci dimostrate, porgo a tutti Cordiali Saluti

La Presidente



## Capitolo 1

### LA CARTA DEI SERVIZI

**Che cosa è** La Carta dei Servizi è lo strumento realizzato dalla Cooperativa Sociale H-Anno zero Onlus per presentare le proprie attività e i progetti realizzati, informando sulle modalità di accesso e di intervento. È pensata per consentire ad ogni utente e alle famiglie un monitoraggio, anche in termini qualitativi, dell'erogazione dei servizi stessi.

#### Principi ispiratori

<b>Eguaglianza</b>	Le regole che determinano i rapporti tra gli utenti e i gestori del servizio sono uguali per tutti a prescindere da sesso, etnia, religione, e opinioni politiche. La Cooperativa s'impegna a prestare particolare attenzione, sia nel rapporto diretto sia in quello indiretto, nei confronti di tutti i soggetti coinvolti e/o che hanno titolo.
<b>Imparzialità</b>	Nei confronti dei fruitori del servizio sono adottati criteri di obiettività, giustizia, equità e imparzialità.
<b>Continuità</b>	L'erogazione del servizio è continua, regolare e senza interruzione, tenendo conto della programmazione stabilita e dell'orario definito. Verranno adottate tutte le misure volte alla prevenzione e alla soluzione degli eventuali disservizi.
<b>Efficacia ed efficienza</b>	La Cooperativa s'impegna a perseguire l'obiettivo del continuo miglioramento dell'efficienza ed efficacia del servizio, adottando le soluzioni più idonee al raggiungimento degli scopi.
<b>Partecipazione</b>	È promossa la partecipazione degli utenti e delle loro famiglie nella realizzazione delle attività e dei progetti della Cooperativa.
<b>Diritto di scelta</b>	Secondo quanto stabilito dalla legislazione vigente, l'utente ha il diritto di scegliere tra i soggetti che erogano il servizio.
<b>Privacy</b>	Si garantisce che tutti i dati personali degli utenti sono trattati in conformità delle normativa vigente (GDPR 2016/679 e D.lgs. 196/2003 e s.m.i.) e al documento programmatico sulla sicurezza della Cooperativa.

<b>Cosa contiene</b>	<p>Informazioni generali sulla storia, la struttura e i valori della Cooperativa</p> <p>Definizione degli standard di qualità dei nostri servizi</p> <p>Descrizione dei servizi e dei progetti che la Cooperativa eroga nei diversi territori</p> <p>Strumenti per tutelare e coinvolgere gli utenti</p>
<b>A cosa serve</b>	<p>Informare gli utenti e le loro famiglie</p> <p>Presentare i servizi offerti dalla Cooperativa Sociale H-Anno zero Onlus</p> <p>Esporre le modalità di accesso e i parametri di qualità dei servizi</p> <p>Fornire risposte adeguate ai bisogni dell'utenza</p> <p>Ampliare la comunicazione e il confronto tra la Cooperativa e l'utenza</p> <p>Costruire un sistema di gestione dei reclami condiviso tra erogatore e fruitore</p>
<b>A chi si rivolge</b>	<p>A tutti gli utenti, alle loro famiglie, e a coloro che desiderano conoscere la Cooperativa sociale H-Anno zero Onlus.</p>

## Capitolo 2

### IDENTITA' DELLA COOPERATIVA

Denominazione	H-ANNO ZERO
Forma Giuridica	Società Cooperativa Sociale Onlus
Sede Legale Roma	Via Agostino Magliani, 22 00148 Roma (RM)
Sede Operativa Distretto Socio-Assistenziale A	Via accesso a Trivigliano, 25 03010 Trivigliano (FR)
Tipologia	Cooperativa Sociale di Tipo A
Data di costituzione	07/12/1982
Consiglio di Amministrazione	<p><b>Presidente</b> Maggi Maddalena</p> <p><b>Vice Presidente</b> Curatolo Andrea</p> <p><b>Consigliere</b> Bottazzi Matteo</p> <p><b>Consigliere</b> Greco Roberto</p> <p><b>Consigliere</b> Agnoli Martina</p>
Forza Lavoro	<p>Soci lavoratori 47</p> <p>Dipendenti 49</p>
Codice Fiscale	05943480581
Partita IVA	01468541006
Telefono	06.5570984
Fax	06.55389146
Sito internet	www.h-annozero.it
Mail	annozero@libero.it
Pec	hannozero@pec.it
Reti Associate	Direzione Legacoop Sociali Regionale Lazio
Certificazione Qualità UNI EN ISO9001:2008	Certificato n° 500638 QM
Certificazione OHSAS 18001	Certificato n° 500638 OH

## 2.1 CHI SIAMO

H-Anno zero Onlus è una cooperativa sociale di tipo A, nata nel dicembre del 1982, con lo scopo di lavorare in ambito sociale ispirandosi ai principi della cooperazione. Fin dal suo avvio la Cooperativa si è rivolta principalmente all'area della disabilità, iniziando con la realizzazione di soggiorni per persone diversamente abili fino ad arrivare all'organizzazione e alla gestione di servizi più complessi e dislocati in diversi territori.

La Cooperativa è iscritta al R.U.C. del Comune di Roma. E' accreditata nell'area disabilità nei territori dei Municipi IX, X, XI, XII e nell'area anziani del Municipio IX, XI e XII. Dal 2007 è accreditata presso il **Distretto Socio-Assistenziale A** della Provincia di Frosinone. Attualmente gestisce il servizio di assistenza domiciliare **SAISH**, il servizio **Home Care Premium**, il servizio **SAD** (*nella Provincia di Frosinone*) e diversi progetti incentrati sull'autonomia e l'inclusione delle persone diversamente abili. Dal 2000 ha avviato la gestione di un centro diurno di attività artistiche denominato **la coperta di Linus** diretto a persone diversamente abili, e dal 2010 ha intrapreso un analogo servizio presso il Comune di Alatri chiamato **La Lampada di Aladino**. La Cooperativa mostra particolare attenzione verso le tematiche riguardanti l'inclusione sociale, per questo promuove e sostiene eventi di sensibilizzazione ad elevato contenuto artistico e culturale.

Abbiamo sempre considerato l'arte uno strumento privilegiato per favorire l'integrazione e la socializzazione, nonché sviluppare le potenzialità artistiche individuali e offrire a tutti la possibilità di esprimersi attraverso linguaggi universali. H-Anno zero Onlus è membro della Direzione **Legacoop Sociali Regionale Lazio**.

## 2.2 I NOSTRI PRINCIPI

H-Anno zero Onlus basa la propria attività sul principio della **mutualità senza fini di lucro**. Il socio riveste un ruolo centrale nell'operato aziendale e partecipa attivamente alla vita della Cooperativa, sia attraverso la sottoscrizione del capitale sociale, sia esercitando il proprio diritto di voto nei momenti assembleari. La Cooperativa è retta da un principio di **democraticità interna** che sancisce l'assoluta parità tra i soci, attribuendo a quest'ultimi gli stessi diritti, gli stessi doveri ed uguale potere decisionale in Assemblea. Non è ammessa alcuna forma di distinzione tra i membri della compagine sociale, per motivi politici, religiosi, razziali o di altro tipo.

### Mission

La Cooperativa opera per favorire il miglioramento della qualità di vita delle persone in condizioni di svantaggio, fragilità e disagio, attraverso la partecipazione e la condivisione di attività finalizzate all'inclusione

Realizziamo servizi socio-assistenziali rispondenti alle mutevoli e dinamiche esigenze dei sistemi sociali contemporanei

Lavoriamo per rafforzare la consapevolezza e il senso di appartenenza alla Cooperativa tra i soci e i lavoratori tutti

### Vision

La Cooperativa intende sensibilizzare i cittadini sui valori della solidarietà, dell'eguaglianza e dell'inclusione, tramite la realizzazione di servizi alla persona innovativi, di attività di svago e ricreative, di iniziative di studio e ricerca

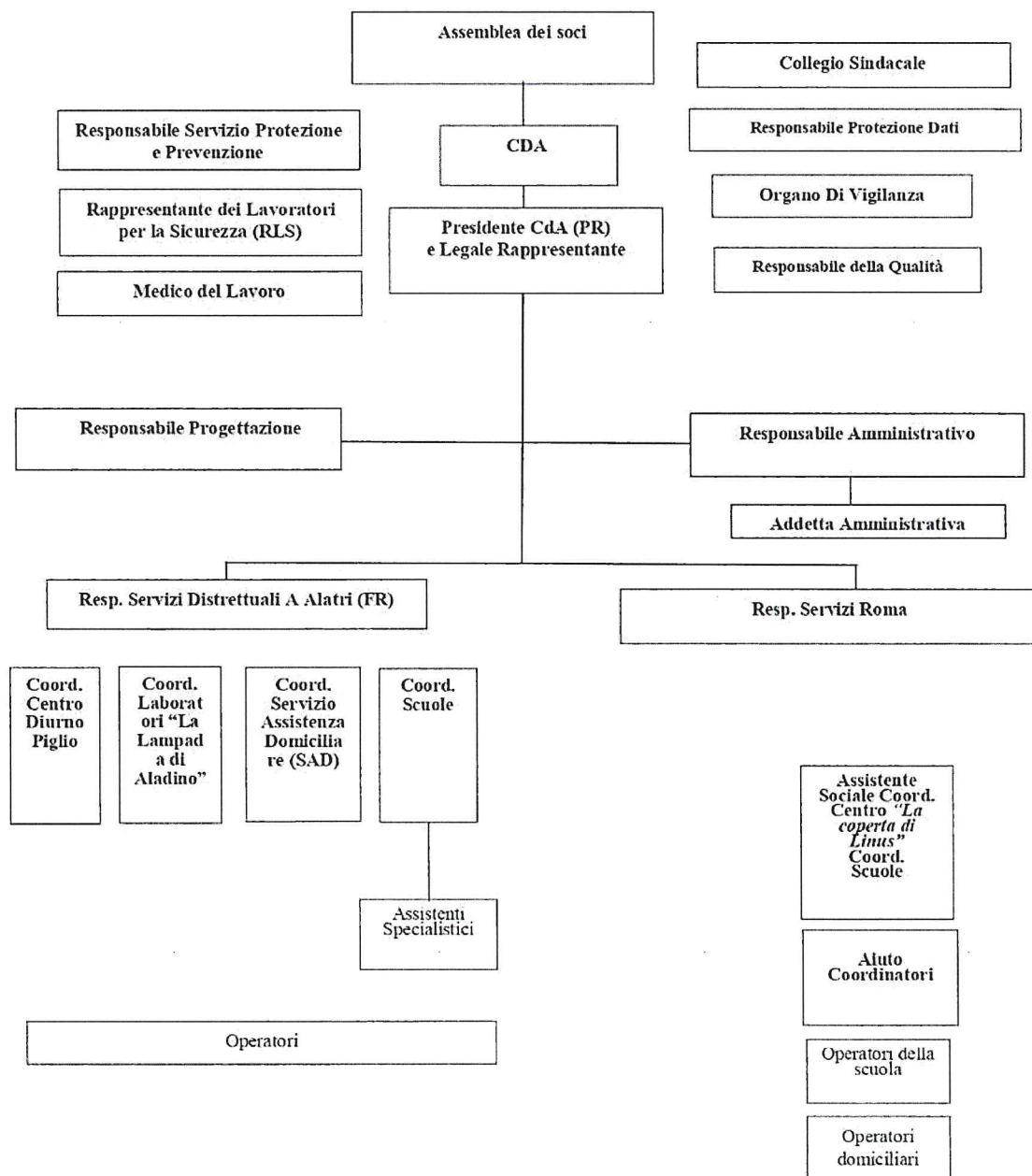
Consideriamo la "diversità" un valore e ci adoperiamo per potenziare le caratteristiche proprie di ogni persona

Le nostre energie sono profuse per favorire lo sviluppo di una comunità solidale ed inclusiva

## 2.3 ORGANIGRAMMA

La Cooperativa è organizzata in due unità operative, una nel territorio del **Comune di Roma Capitale**, l'altra nel **Distretto Lo Socio-Assistenziale A** della **Provincia di Frosinone**.

Nella sede di Roma sono presenti tutte le funzioni dell'organizzazione; la direzione, l'amministrazione, il coordinamento tecnico dei servizi attivi nel territorio, l'area progettazione e qualità. Nella sede operativa di Fiumicino è presente il coordinamento tecnico del servizio di quel territorio. I turni di lavoro sono gestiti attraverso un software costruito sulle specificità della nostra Cooperativa.



## Capitolo 3

### CERTIFICAZIONE DELLA QUALITA'

Tra i principi di base della nostra Cooperativa c'è la ferma convinzione che i servizi alla persona, più di qualsiasi altro, debbano garantire i migliori livelli qualitativi sia in termini di erogazione del servizio che di sicurezza. A tale scopo ci siamo dotati delle seguenti certificazioni.

#### CERTIFICAZIONE DELLA QUALITA' UNI EN ISO 9001:2008



La ISO 9001 è la normativa di riferimento per chi vuole sottoporre a controllo qualità il proprio processo produttivo in modo ciclico, partendo dalla definizione dei requisiti dei clienti, arrivando fino al monitoraggio di tutto il percorso/processo produttivo. Il cliente e la sua soddisfazione sono al centro della ISO

9001; ogni attività, applicazione e monitoraggio delle attività/processi sono infatti volte a determinare il massimo soddisfacimento dell'utilizzatore finale. Alla nostra Cooperativa è stata attribuita la certificazione per i seguenti servizi: **Progettazione ed erogazione di servizi socio-assistenziali, educativi, culturali, ludico-ricreativi ed artistici. Servizi alla persona domiciliari ed extra domiciliari. Trasporto diversamente abili.**

#### CERTIFICAZIONE OHSAS 18001



L'acronimo **OHSAS** sta per **Occupational Health and Safety Assessment Series** ed identifica uno standard internazionale per un sistema di gestione della sicurezza e della salute dei lavoratori. La norma OHSAS 18001:1999 è stata emanata dal **BSI** nel 1999 e sostituita con la norma **UNI ISO 45001:2018**. La certificazione OHSAS attesta l'applicazione volontaria, all'interno di un'organizzazione, di un sistema che permette di garantire un adeguato controllo riguardo alla sicurezza e la salute dei lavoratori, oltre al rispetto delle norme cogenti.

#### RESPONSABILITA' AMMINISTRATIVA D.LGS.vo n. 231/2001

La responsabilità da reato delle Società, introdotta nel nostro ordinamento dal **Decreto Legislativo n. 231/2001**, costituisce oggi uno dei principali strumenti giuridici per l'efficace repressione della criminalità d'impresa. Per la prima volta, infatti, in caso di commissione di un reato, una società/impresa può essere chiamata a risponderne di fronte al Giudice penale, in modo diretto, unitamente alla persona fisica che si assume essere l'autore del fatto materiale illecito. Tuttavia, il Decreto 231/2001 prevede anche che la società possa andare esente dall'applicazione di sanzioni ove dimostri di avere adottato ed efficacemente attuato un modello organizzativo idoneo a prevenire la commissione di reati. La vigilanza sull'osservanza e sull'aggiornamento del modello deve, altresì, essere affidata a un Organismo di vigilanza, composto in modo tale da poter svolgere correttamente le proprie funzioni.

Per questo, nel 2017, il Consiglio di Amministrazione ha approvato e adottato il modello di organizzazione, gestione e controllo ai sensi del Decreto 231/2001 (M.O.G.) affiancandolo alle procedure interne di sorveglianza e controllo già predisposte e attuate.

RATING DI LEGALITA' ★ ★



## Capitolo 4

INDICATORI DELLA QUALITA'		
SERVIZI		
Fattore di qualità	Indicatori	Standard
PIANIFICAZIONE DEL LAVORO	procedure di pianificazione	presente
FLESSIBILITA' DEGLI INTERVENTI	sostituzione degli operatori per motivi di organizzazione interna	è presente la procedura di gestione delle sostituzioni. Si concordano le modalità di recupero del turno con l'utente
	gestione richieste modifiche pianificazione da parte degli utenti	è presente la procedura di gestione delle modifiche alla pianificazione delle prestazioni. Le richieste dovranno essere inoltrate con un preavviso di almeno 48h dall'intervento
DOCUMENTAZIONE SERVIZIO	esistenza della documentazione di registrazione delle informazioni	è presente la modulistica cartella utente verbale riunioni modulistica raccolta dati
VALUTAZIONE INTERVENTI	esistenza di un piano di valutazione degli interventi	registrato nella scheda di verifica P.I.I.
	verifiche straordinarie	laddove si riscontri l'urgenza effettiva
SODDISFAZIONE UTENTI E COMMITTENTI	% di soddisfazione espressa	valutazione media 8
RECLAMI	disponibilità a ricevere il reclamo	H24 negli orari di chiusura dell'ufficio è presente la segreteria telefonica
	tempi di trattamento del reclamo	entro 48 ore dalla segnalazione
	gestione del reclamo	entro 7 gg dalla segnalazione
COMUNICAZIONE/RELAZIONE	carta dei Servizi	presente
	segreteria telefonica	H24
	orario apertura ufficio	Dal Lunedì al Venerdì ore 07.00-17.00 Sabato reperibilità telefonica 07.00-09.00

## Capitolo 5

### I NOSTRI SERVIZI



#### TERRITORIO DI ROMA CAPITALE

### 5.1 SAISH - Servizio per l'autonomia e l'integrazione della persona disabile

**A chi è rivolto** Il servizio è diretto alle persone diversamente abili così come individuato dalla **Legge 104/92**. Le persone che possono chiedere l'attivazione del servizio non devono aver superato i 60 anni di età per le donne, e i 65 anni per gli uomini. Sono esclusi dal servizio tutti coloro che presentano esclusivamente patologie psichiatriche, o la cui disabilità deriva da patologie strettamente connesse ai processi di invecchiamento.

**Come si accede** Compilando il modello specifico, previo colloquio con l'Assistente Sociale del Municipio di residenza, reperibile nella sezione modulistica del sito [www.comune.roma.it](http://www.comune.roma.it)

La richiesta viene presa in carico dal Servizio Sociale e, sulla base della valutazione del bisogno della persona, inserita in una graduatoria. Si procede allo scorrimento della graduatoria secondo la disponibilità dei fondi del Municipio.

**Normativa di riferimento**

L.104/92 e ss.mm.ii; L.Regione Lazio n.38/1996 (art.22); L.328/2000 e ss.mm.ii; Deliberazione Assemblea Capitolina n.90/2005; Deliberazione Giunta Capitolina n. 355/2012; Deliberazione Assemblea Capitolina n.191/2015.

#### CONTATTI E ORARI UFFICI COMUNALI

Municipio X	Via Passeroni, 22/24 Lido di Ostia	Resp. Dott.ssa Antonia Nicosia	Tel. 06.69613668 antonia.nicosia@comune.roma.it
Municipio XI	Via della Magliana, 296	Resp. Servizio SAISH Adulti e Minori Dott.ssa Alice Summa	Tel. 06.69615639 alice.summa@comune.roma.it
Municipio XII	Via Paola Falconieri, 38	Resp. Adulti Dott.ssa Itala Turra	Tel. 06.53272945 itala.turra@comune.roma.it
		Resp. Servizio SAISH Minori Dottor Ciro Greco	Tel. 06.53272945 ciro.greco@comune.roma.it

**Cosa offre** E' un servizio socio-assistenziale rivolto alle persone diversamente abili e si realizza attraverso l'azione coordinata dei **Servizi Sociali del Municipio** e dei **Servizi Socio-Sanitari della ASL**. Prevede l'elaborazione di un **piano di intervento individuale** volto al mantenimento dell'autosufficienza, allo sviluppo dell'autonomia e dell'integrazione sociale della persona diversamente abile.

Obiettivi specifici che il servizio intende raggiungere
Sostenere, mantenere, sviluppare l'autosufficienza
Favorire l'integrazione e la partecipazione attiva
Potenziare le capacità e le possibilità di socializzazione
Mantenere le persone nel proprio ambiente domestico
Fornire sostegno e sollievo a tutto il nucleo familiare

Principali attività svolte
Aiuto e sostegno alla cura della persona in ambito domiciliare e non
Supporto nelle movimentazioni
Cura dell'ambiente personale
Espletamento di pratiche burocratiche e piccole commissioni
Sviluppo e sostegno dell'autonomia personale e sociale
Promozione e accompagnamento alla partecipazione ad attività culturali, formative, sportive e ricreative

**Orario del servizio**

Dal lunedì al venerdì dalle 8.00 alle 20.00. Sabato mattina dalle 8.00 alle 14.00

La **domenica** e festivi si erogano prestazioni previste dai piani di intervento individuali esclusivamente nella fascia oraria della mattina (dalle 8.00 alle 14.00) solo per gli utenti ad alto grado di intensità assistenziale e su indicazione del Servizio Sociale del Municipio di residenza.

## 5.2 LA COPERTA DI LINUS - Centro attività

**A chi è rivolto** | Il servizio è rivolto alle persone diversamente così come individuato dalla **Legge 104/92** che usufruiscono del servizio SAISH presso la nostra Cooperativa, e per le quali le attività di socializzazione e di gruppo sono parte preponderante del piano individuale d'intervento.

**Come si accede** | Per accedere al servizio bisogna presentare domanda ai Servizi Sociali del Municipio Roma XI contattando la Responsabile del Servizio SAISH Adulti.

### CONTATTI E ORARI UFFICI COMUNALI

Municipio XI	Via della Magliana, 296	Resp. Servizio SAISH Adulti e Minori Dott.ssa Alice Summa	Tel. 06.69615639 alice.summa@comune.roma.it
--------------	-------------------------	--	--

**Cosa offre** | All'interno della struttura si svolgono numerose attività di laboratorio coordinate sia dagli operatori della Cooperativa che da personale esterno qualificato. I laboratori attualmente attivi sono: Teatro, Musica, Educazione Alimentare, Manualità, Creastorie, Lettura creativa, Cantastorie, Cineforum.

### Obiettivi specifici che il servizio intende raggiungere

Offrire strategie utili per fare apprendere ai ragazzi nuove abilità

Offrire momenti di inclusione sociale

Offrire attività di gruppo volte alla socializzazione

Accrescere l'autostima dei ragazzi diversamente abili

Potenziare tutti i canali (visivo, uditivo e sensoriale) per migliorare i processi di comunicazione

### AREE DEI LABORATORI

#### TEATRO

Il laboratorio è organizzato con la collaborazione dell'**Associazione Enarchè**. Il progetto proposto si fonda su un'analisi della funzionalità del mezzo teatrale come elemento catalizzante nelle forme di aggregazione sociale e come veicolo di espressione psicofisica. Il Teatro offre ad ogni ragazzo l'opportunità di conoscersi, sperimentando il proprio modo di essere attraverso l'ausilio di differenti linguaggi e attraverso una modalità fondamentalmente ludica.

Il laboratorio si sviluppa con la reinterpretazione di una storia seguendo le emozioni che i ragazzi vogliono trasmettere al pubblico. Si acquisiranno così competenze atte a decodificare il linguaggio drammatico, a comprendere e sviluppare la coscienza del proprio corpo inteso come strumento comunicativo.

- MUSICA** | Il laboratorio di musica si pone l'obiettivo di permettere ai ragazzi di potenziare le loro capacità comunicative attraverso la musica, che diventa strumento privilegiato di socializzazione ed espressività. Il laboratorio permette al gruppo di sviluppare ritmo e controllo della voce attraverso l'utilizzo di strumenti musicali. All'interno del laboratorio sono nati dei **progetti musicali** paralleli in base alle capacità dei partecipanti, finalizzati alla creazione di una **"diversamente band"** e di una **"Orchestra"** (vedi pag. 25 e 26).
- FILOSTORTO** | Il laboratorio del Filostorto prevede la realizzazione di manufatti di vario genere finalizzato al riuso e riciclo di materiali. Si raccolgono oggetti di vario genere a cui viene data nuova vita attraverso il sapiente lavoro degli operatori e delle persone inserite nel gruppo. I principali prodotti creati sono accessori, borse, collane, bracciali, cornici con specchi, abiti, tavoli, cassettiere, cestini, ecc.
- LETTURA E SCRITTURA** | Quest'area raccoglie tutti i laboratori volti al rafforzamento delle capacità di ascolto, lettura e scrittura. All'interno di questo spazio è attivo il laboratorio di **Letture creative** in cui i ragazzi possono seguire il racconto di piccole storie e poi, guidati dall'operatore, esprimere le loro impressioni ed emozioni su ciò che hanno ascoltato attraverso parole e disegni. Nel laboratorio **Cantastorie**, invece, i ragazzi si dedicheranno alla rivisitazione dei racconti attraverso il canto e l'utilizzo di strumenti realizzati da loro stessi.
- EDUCAZIONE ALIMENTARE** | Questa attività ha lo scopo di sensibilizzare i partecipanti sull'importanza di una corretta alimentazione adeguata ai bisogni di ogni persona. Durante il laboratorio si parlerà delle proprietà benefiche degli alimenti, della loro stagionalità e biodiversità. A conclusione delle attività si realizzerà un documento con le impressioni raccolte e le foto realizzate.
- YOGA** | Utilizzando la tecnica yoga kundalini proposta da un tecnico di laboratorio esterno, la persona con disabilità trae da quest'arte numerosi benefici, sia sulla sfera fisica, emozionale, intellettuale e spirituale.

#### Orario di apertura del Centro

Dal Lunedì al Venerdì dalle 9.00 alle 18.00

### 5.3 ASSISTENZA SCOLASTICA

**A chi è rivolto** Il servizio di assistenza scolastica è rivolto agli alunni diversamente abili che frequentano la scuola dell'infanzia, la scuola primaria, le scuole secondarie di primo e di secondo grado.

**Come si accede** Per attivare il servizio occorre certificazione medica rilasciata da una struttura sanitaria pubblica attestante la patologia dell'alunno. Nel certificato deve essere indicata, oltre alla non autonomia dell'alunno (*diagnosi funzionale*), il riconoscimento di inabilità in base alla legge 104 art.3 comma 3. Sia per quanto riguarda il **servizio OEPAC** che per la **scuola secondaria di secondo grado**, la certificazione idonea va consegnata al momento della **pre-iscrizione**.

**Cosa offre** Facilitare l'inserimento e la partecipazione attiva degli alunni disabili alle attività didattiche svolte dagli insegnanti, supportandoli al raggiungimento degli obiettivi di integrazione e autonomia personale, in attuazione dei programmi educativi concordati dalla scuola e dai servizi socio-sanitari territoriali.  
Sostenere gli alunni disabili nelle attività di socializzazione e nell'acquisizione di capacità comunicative, volte all'integrazione e alla valorizzazione di abilità personali.

#### Interventi principali del personale OEPAC

Supporto nell'attività educativa interna ed esterna (gite scolastiche, visite guidate, campi scuola)

Sviluppo dell'autonomia

Vigilanza e controllo di comportamenti auto o etero-aggressivi

Favorire la relazione degli alunni con disabilità e incoraggiare la socializzazione

Supporto nella consumazione dei pasti

Collaborazione con gli operatori del trasporto scolastico e i collaboratori scolastici

Collabora alla stesura e aggiornamento del PEI e della Scheda Alunno partecipa al GLH e a tutti gli incontri previsti.

#### Interventi dell'Assistente specialistico

Programma, realizza e verifica interventi integrati con quelli educativi e didattici dei docenti

Supporta l'alunno al superamento delle sue difficoltà e promuove la sua autonomia

Favorisce la socializzazione tra pari

Collabora alla promozione di relazioni efficaci con la famiglia

Collabora alla stesura e aggiornamento del PEI e della Scheda Alunno partecipa al GLH

**Orario del servizio** Il servizio è erogato nella fascia oraria di apertura delle scuole (prevalentemente dalle ore 8.00 alle ore 16.30) in funzione delle esigenze dei singoli Istituti.

Al fine di tutelare il diritto allo studio e la continuità didattica degli alunni e delle alunne viene garantita l'erogazione della totalità delle ore di servizio anche in: didattica a distanza, Didattica digitale integrata, assistenza educativa domiciliare

## 5.4 DIMISSIONI PROTETTE

**A chi è rivolto** | Il servizio è rivolto a persone anziane residenti nel Municipio Roma XII, XI e IX in fase di dimissione da Istituti di ricovero, affette da patologie temporaneamente disabilitanti, in condizioni di disagio sociale e che presentano una carenza nella rete di supporto.

**Come si accede** | La richiesta di attivazione del servizio può essere fatta dal **servizio sociale ospedaliero** o dalla **struttura di riabilitazione** o dal **medico del reparto**, almeno una settimana prima della dimissione per dare ai servizi il tempo necessario ad organizzare il loro intervento. A seguito della domanda, un'equipe composta da personale del **Cad** della ASL di appartenenza e dall'Assistente Sociale del relativo Municipio effettua una valutazione del richiedente per dare avvio agli interventi che verranno ritenuti idonei.

CONTATTI E ORARI UFFICI COMUNALI			
Municipio XII	Via Paola Falconieri, 38	Assistente Sociale Dott.ssa Cecilia Gentili	Tel. 06.53272936 cecilia.gentili@comune.roma.it
Municipio XI	Via della Magliana, 296	Assistente Sociale Dott.ssa Stefania Massimi	06.69615656 stefania.massimi@comune.roma.it
Municipio IX	Via Ignazio Silone, 100	Assistente Sociale Dott.ssa Francesca Mezzani	06.69612227 francesca.mezzani@comune.roma.it

**Cosa offre** | Garantire al cittadino anziano la possibilità di recuperare o mantenere una parziale autonomia negli atti della vita quotidiana all'interno del proprio contesto abitativo.

Obiettivi specifici che il servizio intende raggiungere
Contrastare l'ospedalizzazione impropria di pazienti ricoverati al termine della fase acuta
Consentire l'organizzazione di un sistema integrato di interventi che coinvolge diversi ambiti assistenziali (ospedale, personale medico, CAD, Servizi Sociali Municipali) al fine di garantire la continuità assistenziale per l'anziano
Offrire una maggiore qualità di vita all'anziano e al suo nucleo familiare
Principali attività svolte
Cura, igiene personale e movimentazione
Igiene dell'ambiente di vita
Preparazione ed assunzione dei pasti
Piccole commissioni e disbrigo pratiche burocratiche

**Orario del servizio** | Dal lunedì al venerdì dalle 8.00 alle 20.00. Sabato mattina dalle 8.00 alle 14.00

## 5.5 SAISA - Servizio per l'autonomia e l'integrazione della persona anziana

**A chi è rivolto** | Il Servizio è rivolto agli anziani residenti nel Municipio Roma XII, parzialmente e/o totalmente non autosufficienti, soli o inseriti in un nucleo familiare, che si trovano in condizione di temporanea o permanente limitazione della propria autonomia, e che necessitano di un sostegno a domicilio.

**Come si accede** | Compilando il modello specifico, previo colloquio con l'Assistente Sociale del Municipio di residenza, reperibile nella sezione modulistica del sito [www.comune.roma.it](http://www.comune.roma.it). La richiesta viene presa in carico dal Servizio Sociale e, sulla base della valutazione del bisogno della persona, inserita in una graduatoria.

CONTATTI E ORARI UFFICI COMUNALI			
Municipio IX	Viale Ignazio Silone, 100	Assistente Sociale Dott.ssa Francesca Mezzani	06.69612227 francesca.mezzani@comune.roma.it
Municipio XI	Via della Magliana, 246	Assistente Sociale Dott.ssa Stefania Massimi	06.69615656 stefania.massimi@comune.roma.it
Municipio XII	Via Paola Falconieri, 38	Assistente Sociale Dott.ssa Cecilia Gentili	Tel. 06.53272936 cecilia.gentili@comune.roma.it

**Cosa offre** | L'inserimento nel servizio prevede la stesura del **Piano Assistenziale d'Intervento (PAI)** condiviso dall'Assistente Sociale Municipale, dall'anziano o un suo familiare, e dall'Assistente Sociale dell'Ente gestore.

Obiettivi specifici che il servizio intende raggiungere		
Soddisfare i bisogni delle persone anziane in relazione ai problemi di autosufficienza, autonomia e/o di partecipazione sociale		
Offrire una maggiore qualità di vita all'anziano e al suo nucleo familiare		
Ridurre o evitare il rischio di istituzionalizzazione e Favorire processi di autonomia e di crescita		
Potenziare le risorse personali		
Favorire processi di integrazione sociale		
Principali attività svolte		
Aiuto nella cura e l'igiene della persona	Piccole pulizie domestiche	
Sostegno e cura anche durante i ricoveri ospedalieri in strutture presenti nel territorio	Accompagno per visite mediche	Attività individuali per il mantenimento e/o il recupero dell'autonomia sociale

**Orario del servizio** | Dal lunedì al venerdì dalle 8.00 alle 20.00. Sabato mattina dalle 8.00 alle 14.00



## 5.6 DOPO DI NOI

**A chi è rivolto** | Il servizio si rivolge a persone diversamente abili maggiorenni con disabilità grave e prive del sostegno familiare.

**Come si accede** | Si accede mediante la formalizzazione della richiesta a seguito della pubblicazione dell'Avviso emanato dal Dipartimento delle Politiche Sociali del Comune di Roma.

### CONTATTI E ORARI UFFICI COMUNALI

Municipio XI	Via della Magliana, 296	Dott.ssa Concetta Ruggieri	06.69615639 mariaconcetta.ruggieri@comune.roma.it
--------------	-------------------------	----------------------------	--

**Cosa offre** | Il servizio offre percorsi di accompagnamento per l'uscita facilitata dal nucleo familiare di origine.

1. Gruppi di convivenza transitoria fuori casa denominati "Vita insieme": Cicli di week end fuori casa, periodi "medio brevi" di esperienza fuori dal nucleo di origine, esperienze medio lunghe di abitare.
2. "Palestre di vita": percorsi di attività diurne
3. Percorsi di accompagnamento e sostegno ai familiari

### Obiettivi specifici che il servizio intende raggiungere

Potenziare e sviluppare le autonomie presenti	Garantire continuità tra "il prima" e "durante"
Far acquisire un'identità di adulto	Implementare la rete relazionale e la socialità
Capacità di gestire la propria quotidianità fuori dal contesto abitativo di provenienza	

### Principali attività svolte

Cura della persona e della salute	Gestione della casa e delle spese	Attenzione ad una corretta alimentazione
Organizzazione di attività interne/esterne		Mantenere relazioni familiari e sociali soddisfacenti

**Orario del servizio** | Laboratori diurni prevalentemente il fine settimana, week end e soggiorni

## 5.7 HOME CARE PREMIUM

**A chi è rivolto** | Il servizio si rivolge a dipendenti e pensionati della Pubblica Amministrazione e ai loro coniugi conviventi e familiari di 1° grado, giovani minori orfani di dipendenti o pensionati pubblici, giovani minori regolarmente affidati e nipoti minori con comprovata convivenza a carico di ascendente diretto.

<b>Come si accede</b>	<b>Facendo richiesta al Dipartimento Politiche Sociali Sussidiarietà e Salute</b>	
	Contatti e orari	
	<b>DIPARTIMENTO POLITICHE SOCIALI SUSSIDIARIETA' E SALUTE</b>	<b>IPAB ASILO SAVOIA</b>
	Viale Manzoni, 16	Piazza S. Chiara, 14
	Dott.ssa Alessandra Casagrande 06.67105325	Dott Manuel Ippolito 06.68301046

**Cosa offre** | Il progetto **Home Care Premium** è un servizio di assistenza prevalentemente domiciliare che prevede il coinvolgimento diretto, sinergico e attivo della famiglia, dell'Amministrazione Pubblica e delle risorse sociali del **terzo settore**, per la costruzione di un modello di intervento innovativo, sperimentale, sostenibile.

<b>Obiettivi specifici che il servizio intende raggiungere</b>	
Favorire la permanenza della persona nel proprio contesto familiare e sociale	
Sostenere l'autonomia personale dell'utente e migliorarne la qualità della vita	
Promuovere l'integrazione sociale	
Prevenire il deterioramento fisico e psichico	
Fornire sostegno e sollievo a tutto il nucleo familiare	
<b>Principali attività svolte</b>	
Servizi professionali domiciliari resi da Oss ed Educatori	Attività di gruppo
Servizi professionali resi da Psicologi, Fisioterapisti e Logopedisti	Servizio di accompagnamento, trasporto o trasferimento assistito

**Orario del servizio** | Dal lunedì al venerdì dalle 8.00 alle 20.00. Sabato mattina dalle 8.00 alle 14.00

## Capitolo 6

# I NOSTRI PROGETTI



## TERRITORIO DI ROMA CAPITALE

### 6.1



## CORSO DI EDUCAZIONE ALL'AUTONOMIA

**A chi è rivolto** Il progetto è destinato a bambini (*dai 10 anni in poi*) e adolescenti diversamente abili che vogliono intraprendere un percorso ludico-educativo volto al raggiungimento di nuove e più alte competenze verso un'autonomia possibile.

**Come si accede**

Contattando la Responsabile del servizio presso gli uffici della Cooperativa

<b>modalità 1</b>	Utenti che già usufruiscono del servizio SAISH Minori	si possono utilizzare alcune ore del piano di intervento trasformandole in ore di gruppo
<b>modalità 2</b>	Utenti privati	Pagando un contributo economico mensile

**Cosa offre**

Il progetto si propone di far acquisire ai ragazzi (sia in forma individuale che di gruppo) una graduale e progressiva autonomia nei seguenti ambiti educativi

<b>AUTONOMIA STRADALE</b>	saper attraversare da soli, corretto utilizzo dei semafori e delle strisce pedonali, utilizzo dei mezzi pubblici, ecc.
<b>AUTONOMIA MONETARIA</b>	imparare a riconoscere il valore dei soldi
<b>AUTONOMIA DI GESTIONE</b>	imparare a risolvere situazioni impreviste

### Obiettivi specifici che il servizio intende raggiungere

Aumento dell'autostima e della sicurezza in se stessi	Offrire occasioni di incontro con gli altri per migliorare le capacità di socializzazione	Favorire la capacità di gestione nei momenti di difficoltà
Migliorare la conoscenza del territorio e la capacità di orientamento	Aiutare a sviluppare la propria identità personale e la capacità di problem-solving	Sviluppare le attitudini e le potenzialità individuali

**Modalità di incontro**

Un incontro settimanale pomeridiano dalle ore 16.00 alle ore 19.00 in forma di gruppo, uscite serali o nel week end pianificate, soggiorni

## 6.2


**SCOOPPIATI ORKESTRA** (Progetto di musica integrata)

**A chi è rivolto** | Il progetto è rivolto a persone diversamente abili senza limiti di età che vogliono intraprendere un percorso artistico che li porti ad esprimere le proprie emozioni e potenzialità attraverso l'attività musicale in un contesto di band integrata.

**Come si accede**

Contattando il Coordinatore del progetto presso gli uffici della Cooperativa

**modalità 1**

Utenti che già usufruiscono del servizio SAISH e richiedono di far parte del progetto musicale

**modalità 2**

Utenti privati pagando un contributo economico mensile

Per accedere al progetto è richiesta un'attitudine alla musica e sarà svolta una prima prova conoscitiva e valutativa

**Cosa offre** | Attraverso la creazione della band musicale integrata i ragazzi vengono accompagnati allo studio di brani musicali, in cui si valorizzano le attitudini del singolo componente, orientandoli verso un'esecuzione strumentale o un'interpretazione canora.

**Obiettivi**

Offrire la possibilità di esprimersi e accrescere la propria autostima

Realizzare le proprie aspirazioni artistiche e culturali

Migliorare le relazioni interpersonali e di un gruppo

Diffondere il messaggio dell'inclusione attraverso una band integrata con persone diversamente abili

**Modalità di incontro**

Due incontri settimanali, il lunedì e il venerdì, dalle 16 alle 18, presso il Centro attività la coperta di Linus situato in Via Agostino Magliani, 22/24/26/28 00148 Roma (RM).

### 6.3 SCOOPPIATI

### SCOOPPIATI DIVERSAMENTE BAND (Progetto di musica integrata)

**A chi è rivolto** Il progetto è rivolto persone diversamente abili senza limiti di età, che abbiano raggiunto buone competenze musicali (*canore o strumentali*) e che vogliano ampliarle all'interno di una band musicale integrata.

**Come si accede**

Contattando il coordinatore del progetto presso gli uffici della Cooperativa

**modalità 1**

Utenti che già usufruiscono del servizio SAISH e richiedono di far parte del progetto musicale

**modalità 2**

Utenti privati pagando un contributo economico mensile

Per accedere al progetto si richiede buona conoscenza musicale e padronanza di almeno uno strumento. Verrà svolta una prima prova conoscitiva e valutativa per l'ingresso al progetto.

**Cosa offre** L'opportunità di far parte di una band musicale integrata tra ragazzi diversamente abili e normodotati che realizza musica inedita e cover.  
La Scooppiati diversamente band si esibisce in tutta Italia per la diffusione e la promozione di un messaggio di uguaglianza sociale.

#### Obiettivi

Offrire la possibilità di esprimersi e accrescere la propria autostima

Realizzare le proprie aspirazione artistiche e culturali

Migliorare le relazioni interpersonali e di un gruppo

Diffondere il messaggio dell'inclusione attraverso una band integrata con persone diversamente abili

Offrire la possibilità di esprimersi e accrescere la propria autostima

Realizzare le proprie aspirazione artistiche e culturali

**Modalità di incontro** Una volta alla settimana, indicativamente il lunedì sera, dalle 21 alle 24.

## 6.4



## DIVENTARE STUDENTI AUTONOMI

**A chi è rivolto** | Il Progetto è rivolto a bambini e ragazzi con disturbi specifici dell'apprendimento (dislessia, disortografia, disgrafia e discalculia) e BES (bisogni educativi speciali)

**Come si accede** | Contattando il Responsabile del Servizio presso gli uffici della Cooperativa

Cosa offre	Per i bambini/ragazzi
	Laboratori pomeridiani di studio assistito
Attività volte al potenziamento della letto-scrittura e dell'intelligenza numerica	
Percorsi individualizzati per il raggiungimento di un' <b>autonomia possibile</b> nello studio	
	Per le Famiglie
Incontri guidati genitori/figli per imparare a lavorare con il computer	
Sportello di consulenza	

Obiettivi
Favorire l'autonomia dello studio attraverso la costruzione di un metodo di studio efficace
Potenziare le abilità strumentali specifiche (processi implicati nella lettura, scrittura e calcolo)
Rafforzare l'autostima, la motivazione e l'auto efficacia
Sviluppare le competenza nell'uso degli strumenti compensativi (ad esempio software specifici, mappe concettuali)
Informare e formare le famiglie degli studenti sul fenomeno e sui possibili interventi e sostegni da dare ai propri figli
Promuovere una campagna di sensibilizzazione rivolta a tutti

Modalità di incontro	Per gli studenti della Scuola Primaria	Un pomeriggio a settimana per un totale di due ore
		Per gli studenti della Scuola Secondaria di Primo grado



**A chi è rivolto** Il progetto si rivolge a persone diversamente abili adulte e minori che usufruiscono del servizio SAISH nei Municipi XI e XII e all'utenza privata.

**Come si accede**

Contando il Resp. del servizio presso gli uffici della Cooperativa

<b>modalità 1</b>	Utenti che già usufruiscono del servizio SAISH
<b>modalità 2</b>	Utenza Privata

**Cosa offre** Il **Weekend di sollievo** offre un sostegno temporaneo alla famiglia che svolge abitualmente la funzione di cura della persona diversamente abile. Per l'utente questa esperienza rappresenta un valido momento ricreativo e di socializzazione; una scoperta di nuovi interessi e motivazioni, una sperimentazione delle proprie capacità e autonomie.

#### Obiettivi specifici che si intende raggiungere

Favorire l'integrazione e le relazioni tra gruppi di utenti che presentano caratteristiche affini (età, grado di autonomia, interesse)

Offrire una nuova modalità di erogare assistenza attraverso attività a carattere socio-ricreativo, programmate e organizzate sulla base dei bisogni dell'utenza

Contrastare l'isolamento e la solitudine quali fattori di rischio per le persone diversamente abili soprattutto nei mesi estivi

#### Principali attività svolte

Attività Ludico Ricreative

Attività di socializzazione all'interno della struttura

Attività di socializzazione sul territorio

Interventi con funzione di supporto, sostegno e mediazione con l'ambiente sociale esterno

Attività di sviluppo dell'autonomia

**Orario del servizio** Il weekend si svolgono abitualmente nelle giornate di **Sabato e Domenica**.

Durante i **mesi estivi** sono previsti dei **soggiorni di maggiore durata**.

Gli orari e le modalità specifiche variano a seconda della località prescelta.



**A chi è rivolto** | Il progetto è rivolto a persone diversamente abili adulte e minori che usufruiscono del servizio SAISH nei Municipi XI e XII e all'utenza privata.

**Come si accede**

Conttando il Resp. del servizio presso gli uffici della Cooperativa

<b>modalità 1</b>	Utenti che già usufruiscono del servizio SAISH
<b>modalità 2</b>	Utenza Privata

**Cosa offre** | Questa nuova proposta di attività destinata agli utenti del SAISH e ai privati, nasce dall'idea di una riorganizzazione del servizio e dall'esigenza di pianificare e sperimentare attività ed interventi diversificati sempre più in linea con i bisogni degli utenti. A tale scopo si è pensato di proporre l'organizzazione di attività a carattere **socio-ricreativo** con l'obiettivo di coinvolgere gruppi di utenti selezionati in base ad affinità e interessi comuni (età, grado di autonomia e interessi).

#### Obiettivi specifici che si intende raggiungere

- Favorire l'integrazione e le relazioni tra gruppi di utenti che presentano caratteristiche affini (età, grado di autonomia, interesse)
- Aumentare e migliorare la qualità degli interventi
- Sviluppare le capacità di relazione con gli altri
- Contrastare l'isolamento e la solitudine per le persone diversamente abili
- Acquisire maggiori spazi di autonomia personale al di fuori del proprio ambiente domestico

#### Principali attività svolte

- Visite guidate a Ville, Mostre e Musei
- Visione di Spettacoli Teatrali e Cinematografici
- Cene
- Attività di sviluppo dell'autonomia

**Orario del servizio** | Prevalentemente il Sabato con orario da concordare a seconda dell'attività prescelta  
Le cene e la partecipazione agli eventi serali possono essere svolti nei giorni infrasettimanali con orario da concordare.



## Capitolo 7

### I NOSTRI SERVIZI



#### TERRITORIO DEL DISTRETTO SOCIO-ASSISTENZIALE A PROVINCIA DI FROSINONE

#### 7.1 SAD - Servizio Assistenza Domiciliare

**A chi è rivolto** Il servizio è rivolto ad anziani non autosufficienti o parzialmente autosufficienti, minori a rischio di emarginazione, nuclei familiari multi-problematici e persone diversamente abili.

**Come si accede** Per accedere al Servizio è necessario inoltrare la richiesta al proprio Comune di residenza, allegando modello ISEE in corso di validità e del certificato di invalidità. Sarà poi il Servizio Sociale ad accogliere la richiesta e a fornire all'utente l'elenco degli organismi accreditati con il Distretto.

#### CONTATTI E ORARI UFFICI COMUNALI

Comune	indirizzo	Resp. Servizio	CONTATTI
Alatri	Piazza caduti di Nassiriya	Dott.ssa Daniela Faraone	0775/448226
Colleparado	Piazza Liberatori	Dott.ssa Paola Pizzutelli	0775/47021
Vico nel Lazio	Via Vittorio Emanuele	Dott.ssa Paola Pizzutelli	0775/41578
Guarcino	Via Annunziata 1	Dott.ssa Paola Pizzutelli	0775/46007
Trivigliano	Via Roma, 9	Dott.ssa Paola Pizzutelli	0775/520213
Torre Cajetani	Via Circonvallazione Cerano	Dott. Carlos Cecchetti	0775/596146
Fiuggi	Piazza Trento e Trieste	Dott.ssa Giulia Carletti	0775/5461232
Trevi nel Lazio	Via Armando Diaz	Dott.ssa Paola Pizzutelli	0775/527005
Filettino	Via della Variola 36	Dott. Carlos Cecchetti	0775/581832
Acuto	Via Giuseppe Germini, 37	Dott.ssa Silvia Proietti	0775/56001

Comune	Indirizzo	Resp. Servizio	Contatto
Piglio	Viale Umberto 1	Dott.ssa Franca Guglielmi	0775/502328
Serrone	Via Alcide de Gasperi	Dott.ssa Silvia Proietti	0775/523064
Paliano	Piazza XVII martiri	Dott.ssa Rita De Caro	0775/570847
Anagni	corso Vittorio Emanuele	Dott.ssa Roberta Reali e Dott.ssa Sonia Rinaldi	0775/730452
Sgurgola	Via Roma, 6	Dott.ssa Iole Ruggeri	0775/745830

### Cosa offre

Il SAD è un servizio socio-assistenziale che si realizza attraverso l'azione coordinata dei servizi sociali Comunali e del Distretto. Prevede l'elaborazione di un Piano d'Intervento individuale volto al miglioramento della qualità della vita, al mantenimento dell'autosufficienza, allo sviluppo dell'autonomia e dell'integrazione sociale dell'utente preso in carico. Prevede interventi individuali e di gruppo.

Obiettivi specifici che il servizio intende raggiungere
Favorire la permanenza della persona nel proprio contesto familiare e sociale
Sostenere l'autonomia personale dell'utente e migliorarne la qualità della vita
Promuovere l'integrazione sociale
Prevenire il deterioramento fisico e psichico
Fornire sostegno e sollievo a tutto il nucleo familiare
Principali attività svolte
Cura e igiene della persona
Supporto nelle movimentazioni
Aiuto domestico e preparazione pasti
Sostegno e recupero dell'autonomia personale
Espletamento di pratiche burocratiche e piccole commissioni

### Orario del servizio

Il servizio è attivo dal lunedì al sabato dalle ore 7.00 alle ore 20.00.

La Domenica si erogano prestazioni previste dai piani di intervento individuali esclusivamente nella fascia oraria della mattina (dalle 8.00 alle 14.00), solo per gli utenti ad alto grado di intensità assistenziale e su indicazione del Servizio Sociale del Comune di residenza.

## 7.2 ASSISTENZA SCOLASTICA

<b>A chi è rivolto</b>	Bambini ed adolescenti DSA, BES e diversamente abili (in base all'attestazione di una struttura sanitaria pubblica) in età scolare, che sono inseriti in una scuola dell'infanzia, primaria o secondaria di primo e secondo grado.
<b>Come si accede</b>	<p>Per attivare il servizio occorre la certificazione medica rilasciata da una struttura sanitaria pubblica attestante la patologia dell'alunno. Nel certificato deve essere indicata, oltre alla non autonomia dell'alunno (diagnosi funzionale), il riconoscimento di inabilità in base alla legge 104 art.3 comma 3, la specifica richiesta di <b>Assistenti Specialistici</b> secondo le indicazioni del livello di gravità.</p> <p>La certificazione idonea va consegnata alla scuola al momento della <b>pre-iscrizione</b> e quest'ultima la farà pervenire all'ufficio Servizi Sociali entro il mese di giugno sia per i nuovi utenti, che per le conferme.</p>
<b>Cosa offre</b>	<p>Facilitare l'inserimento e la partecipazione attiva degli alunni disabili alle attività didattiche svolte dagli insegnanti, supportandoli al raggiungimento degli obiettivi di integrazione e autonomia personale, in attuazione dei programmi educativi concordati dalla scuola e dai servizi socio-sanitari territoriali.</p> <p>Sostenere gli alunni disabili nelle attività di socializzazione e nell'acquisizione di capacità comunicative, volte all'integrazione e alla valorizzazione di abilità personali.</p>

### Interventi principali degli Assistenti scolastici

Supporto nell'attività educativa interna ed esterna (gite scolastiche, visite guidate, campi scuola)
Sviluppo dell'autonomia
Vigilanza e controllo di comportamenti auto o etero-aggressivi
Vigilanza, accompagnamento e assistenza nei servizi igienici
Supporto nella consumazione dei pasti
Collaborazione con gli operatori del trasporto scolastico

<b>Orario del servizio</b>	Il servizio è erogato nella fascia oraria di apertura delle scuole (prevalentemente dalle ore 8.00 alle ore 16.30) in funzione delle esigenze dei singoli Istituti.
----------------------------	---

## 7.3 SERVIZIO PER I MINORI

**A chi è rivolto** | E' un servizio rivolto a minori (con o senza disabilità) in età scolare tra i 5 e i 13 anni, che presentano disturbi evolutivi specifici, carenze del linguaggio e/o dell'apprendimento.

**Come si accede** | Contattando direttamente gli uffici della Cooperativa pagando un contributo economico mensile.

**Cosa offre** | Si tratta di un servizio educativo che prevede l'inserimento del minore in **laboratori ludico-ricreativi** svolti presso la sede della Cooperativa, tenendo conto delle singole attitudini e cercando di valorizzare le capacità di ciascuno.

Interventi del personale AEC sono mirati a	
Ampliare e mantenimento le abilità personali e relazionali	
Sviluppare lo spirito di gruppo, la socializzazione e il confronto	
Promuovere il rispetto delle regole e la differenziazione dei ruoli	
Sviluppare particolari capacità attraverso attività differenti	
Potenziare lo studio e l'apprendimento	
Principali attività svolte	
<b>Laboratorio di canto Prime Note</b>	Il laboratorio vuole avvicinare i bambini alla musica attraverso un'attenta e precoce azione educativa
<b>Laboratorio teatrale Il corpo racconta</b>	E' un'occasione privilegiata di esplorazione ed elaborazione di dinamiche interpersonali attraverso l'uso di tecniche teatrali in funzione espressiva e comunicativa, senza dimenticare quella ludica
<b>Attività Sportive Buffo, Sbuffo...e respiro</b>	L'attività motoria riveste una grande importanza nella formazione della persona, muoversi è il primo fattore di apprendimento. Durante il laboratorio si sperimenteranno schemi posturali e motori applicati a giochi individuali e di gruppo
<b>La parola che conquista</b>	Questo laboratorio è rivolto in particolare ad alunni DSA e BES offre un sostegno scolastico pomeridiano

**Orario del servizio** | Il servizio si svolge dal lunedì al venerdì nel pomeriggio con orari variabili.

## 7.4 ASSISTENZA EDUCATIVA DOMICILIARE

**A chi è rivolto** | È un servizio domiciliare rivolto a nuclei familiari con minori in stato di disagio, dove sono presenti difficoltà legate alle figure genitoriali o a carenze personali degli adulti di riferimento.

**Cosa offre** | La finalità del servizio è sostenere le famiglie di minori con difficoltà relazionali e sociali, in un'ottica di rafforzamento delle capacità genitoriali con i propri figli, al fine di raggiungere gli obiettivi riportati di seguito

Obiettivi	
Promuovere la socializzazione del minore	
Sostenere le funzioni genitoriali	
Potenziare le risorse del minore in vista di una maggiore autonomia	
Lavorare per una progettualità futura dell'adolescente	
Proporre e facilitare i contatti tra la famiglia e i servizi	
Educare i minori all'igiene, all'uso del tempo libero, ecc.	
Offrire sostegno scolastico	
Realizzare una maggiore integrazione socio-culturale	
Principali attività svolte	
Inserimento graduale dell'educatore nell'ambiente del minore e della famiglia	
Osservazione partecipante delle dinamiche relazionali che si attivano nel contesto familiare	
Raggiungimento di un rapporto di fiducia famiglia-educatore	
Interventi con funzione di supporto, sostegno e mediazione con l'ambiente sociale esterno	
Monitoraggio costante attraverso verifiche periodiche con i referenti tecnici del caso	

<b>Orario del servizio</b>	<b>periodo invernale</b>	dal lunedì al sabato pomeriggio con orario variabile a seconda delle esigenze del minore
	<b>periodo estivo</b>	dal lunedì al sabato mattina con orario variabile a seconda delle esigenze del minore

## 7.5 HOME CARE PREMIUM

**A chi è rivolto** Il servizio si rivolge a dipendenti e pensionati della Pubblica Amministrazione e ai loro coniugi conviventi e familiari di 1° grado, giovani minori orfani di dipendenti o pensionati pubblici, giovani minori regolarmente affidati e nipoti minori con comprovata convivenza a carico di ascendente diretto.

**Come si accede** Per accedere al fondo HCP bisogna inoltrare la richiesta, nei periodi in cui i bandi sono aperti, direttamente all'ufficio **HCP territoriale** oppure attraverso il portale [www.inps.it](http://www.inps.it)

Ufficio di competenza			
<b>DISTRETTO SOCIO-ASSISTENZIALE A</b>	Piazza Caduti di Nassiriya snc Comune di Alatri (FR)	Tel. 0775/448221 <a href="mailto:hcp@comune.alatri.fr.it">hcp@comune.alatri.fr.it</a>	lun-mer-ven dalle 09.00-14.00

**Cosa offre** Il progetto **Home Care Premium** è un servizio di assistenza prevalentemente domiciliare che prevede il coinvolgimento diretto, sinergico e attivo della famiglia, dell'Amministrazione Pubblica e delle risorse sociali del **terzo settore**, per la costruzione di un modello di intervento innovativo, sperimentale, sostenibile.

Obiettivi specifici che il servizio intende raggiungere	
Favorire la permanenza della persona nel proprio contesto familiare e sociale	
Sostenere l'autonomia personale dell'utente e migliorarne la qualità della vita	
Promuovere l'integrazione sociale	
Prevenire il deterioramento fisico e psichico e fornire sostegno e sollievo a tutto il nucleo familiare	
Principali attività svolte	
Cura e igiene della persona	Supporto nelle movimentazioni
Aiuto domestico e preparazione pasti	Sostegno e recupero dell'autonomia personale.
Espletamento di pratiche burocratiche e piccole commissioni	

**Orario del servizio** Dal lunedì al sabato dalle 7.00 alle 20.00.

## 7.6 LA LAMPADA DI ALADINO - Centro attività

**A chi è rivolto** Il servizio si rivolge a persone adulte diversamente abili che vengono inserite in laboratori che prevedono una metodologia di lavoro di gruppo. Il rapporto operatore-utente è di 1 a 5 per disabilità medio-lievi e di 1 a 1 per disabilità gravi.

<b>Come si accede</b>	<b>Utente Distrettuale</b>	Facendo richiesta presso i Servizi Sociali del proprio Comune di residenza che provvedono a inoltrarla al Distretto
	<b>Utente Privato</b>	Inoltrando richiesta agli uffici della Cooperativa e compilando la modulistica per scegliere l'attività preferita, pagando un contributo economico mensile

**Cosa offre** La Lampada di Aladino offre a persone diversamente abili attività di socializzazione e di gruppo proponendo due modalità operative. La prima, rivolta a utenti con disabilità gravi, prevede un percorso finalizzato alla socializzazione e ad una maggiore integrazione; la seconda, indirizzata a persone con buone capacità manuali, si propone di offrire una formazione base negli ambiti dell'artigianato e della cucina.

### Obiettivi specifici che il servizio intende raggiungere

Offrire strategie utili per fare apprendere ai ragazzi nuove abilità

Offrire momenti di inclusione sociale

Offrire attività di gruppo volte alla socializzazione

Accrescere l'autostima dei ragazzi diversamente abili

Potenziare le capacità visive, uditive e sensoriali per migliorare i processi di comunicazione

### AREE DEI LABORATORI

#### PITTURA

Permette ai ragazzi di rappresentare la realtà così come la percepiscono. Utile nell'espressione delle emozioni e per la rappresentazione grafica delle stesse.

#### SUPPORTO SCOLASTICO

L'obiettivo principale di questo laboratorio è rafforzare le capacità di apprendimento e mantenere competenze già acquisite nel percorso scolastico. È aperto a tutte le fasce d'età.

<b>TEATRO</b>	Il laboratorio, attraverso l'uso di tecniche teatrali, è un'occasione privilegiata di esplorazione, elaborazione, e di espressione di dinamiche interpersonali, con finalità ludico-comunicative.
<b>MUSICA</b>	Il laboratorio avvicina i partecipanti alla musica con un'attenta e strutturata azione educativa; si apprende il rispetto dei tempi e del proprio ruolo singolarmente o all'interno di un gruppo.
<b>FALEGNAMERIA</b>	Questo laboratorio, prettamente manuale, ha lo scopo di insegnare ai ragazzi l'arte del restauro e la buona pratica del riciclo e riuso creativo. Il laboratorio è supervisionato da tecnici esperti nel settore, oltre che dagli operatori.
<b>GEOGRAFIA CULINARIA</b>	Lo scopo di questo laboratorio è studiare le varie regioni attraverso le ricette tipiche delle stesse. È un modo utile e divertente per rafforzare le conoscenze dei singoli e del gruppo e vuole essere un momento di socializzazione ed inclusione.
<b>GINNASTICA DOLCE</b>	Il laboratorio è nato per la necessità di offrire attività motoria anche a quelle persone che, per le loro patologie, non svolgono attività fisica con regolarità. Il movimento, associato al gioco, permette ai ragazzi di rafforzare lo spirito di gruppo e conoscere il proprio corpo.
<b>DECOUPAGE</b>	E' il laboratorio manuale per eccellenza, nel quale tutti possono cimentarsi. I ragazzi vengono seguiti dagli operatori nella realizzazione di oggetti (spesso materiali e tegole provenienti dal circuito del riciclo o dal laboratorio di falegnameria) che poi vengono venduti nei mercatini organizzati durante l'anno. È presente in sede anche un forno per la cottura della creta acquistato con i proventi di una cena sociale.
<b>USCITE LUDICHE</b>	Durante il periodo estivo, un giorno alla settimana è dedicato alle uscite nel territorio del Distretto come momento di ulteriore integrazione tra i ragazzi.

Orario del servizio

Il servizio si svolge dal lunedì al venerdì		
<b>Orario invernale</b>	15.00/17.00	E' previsto il servizio di trasporto dal domicilio al centro e viceversa
<b>Orario estivo</b>	16.00/18.00	



## 7.7 SERVIZIO BIBLIOTECA

**A chi è rivolto** | Ai residenti del Comune di Acuto (FR)

**Come si accede** | Rivolgendosi direttamente alla Biblioteca sita nel Comune di Acuto, o attraverso iscrizione online. Tutte le biblioteche della provincia di Frosinone sono collegate su una piattaforma che associa le varie iscrizioni

**Cosa offre** | Un patrimonio composto da più di **8.200 volumi**  
La possibilità di poter usufruire di uno o più libri consultandoli presso la biblioteca, o prendendoli in prestito  
Momenti di lettura di gruppo  
Eventi a tema legati a festività (Natale, Carnevale, Pasqua ecc..)  
Laboratori, progetti di lettura, concorsi  
Eventi per le scuole del territorio  
Servizio Internet e Informagiovani

<b>Orario del servizio</b>	<b>Biblioteca Comunale di Acuto</b>	<b>indirizzo</b>	<b>contatti</b>
		Viale Roma s.n.c.	Tel. 0775557020 comuneacuto.biblio@libero.it
	<b>Martedì</b>	<b>Giovedì</b>	<b>Venerdì</b>
	15.00/18.00	9.00/12.00 15.00/18.00	15.00/18.00

## Capitolo 8

### I NOSTRI PROGETTI



#### TERRITORIO DISTRETTO SOCIO-ASSISTENZIALE A PROVINCIA DI FROSINONE

#### 8.1 TIROCINI LAVORATIVI/BORSE LAVORO PER SOGGETTI DISABILI E SVANTAGGIATI

**A chi è rivolto** A coloro ai quali è stata riconosciuta una disabilità con riduzione della capacità lavorativa superiore al 79% oppure con minorazioni indicate nella 1°, 2° e 3° categoria delle tabelle del Decreto del Presidente della Repubblica n.915/1978 (relativo alle pensioni di guerra) e a persone con invalidità psichica a prescindere dalla percentuale di invalidità riconosciuta.

**Come si accede**

I tirocini/borse lavoro possono essere promossi dai seguenti Enti a cui presentare la domanda

Istituzioni scolastiche ed Enti regionali accreditati ai servizi di istruzione e formazione professionale e/o ai servizi al lavoro di cui alla **Legge Regionale 22/2006 e 19/2007** (link catalogo operatori)

Enti autorizzati regionali ai servizi per il lavoro di cui alla **Legge regionale 22/2006**

Comunità terapeutiche, CSM/DSM e Cooperative sociali iscritte negli specifici albi regionali che si attivano per i gli utenti dei loro servizi

**Cosa offre**

Il tirocinio/borse lavoro è un'esperienza pratica svolta presso un ente pubblico o un'azienda privata al cui termine viene rilasciata una specifica certificazione pur non costituendo un rapporto di lavoro. In particolare è finalizzata ad agevolare l'inclusione sociale. Il soggetto promotore deve determinare un'**indennità mensile di pagamento** e individuare una figura di riferimento (**tutor**) che predisponga il progetto formativo, organizzi il tirocinio, e rediga la certificazione finale. Parallelamente anche il soggetto ospitante (la Cooperativa) dovrà nominare un responsabile del progetto formativo (**tutor interno**) che affianchi il giovane sul luogo di lavoro.

**Durata del tirocinio**

Per Persone diversamente abili	fino a un massimo di 12 mesi	estensibili se previsto da bando regionale
Per Soggetti con disagio psichico	12 mesi	estensibili per gli anni successivi in presenza di parere favorevole espresso da un soggetto terzo competente
Modalità		
I tirocinanti saranno impegnati da un minimo di 8 a un massimo di 24 ore settimanali.		

## 8.2 TIROCINI UNIVERSITARI

<b>A chi è rivolto</b>	La Cooperativa ha stipulato una convenzione con l'Ateneo di Cassino, di Tor Vergata e Roma Tre, per ospitare tirocinanti universitari, degli indirizzi più attinenti alla Cooperativa.
<b>Come si accede</b>	Per accedere ai tirocini è necessario aver conseguito almeno <b>120 CFU</b> sulla <b>laurea di primo livello</b> e almeno <b>50 CFU</b> sulla <b>laurea di secondo livello</b> .
<b>Cosa offre</b>	Il tirocinio curriculare, è un periodo di formazione presso un Ente che offre allo studente l'occasione per un primo approccio con il mondo del lavoro in vista di future scelte occupazionali. Inoltre, l'attività di tirocinio permette allo studente di acquisire, secondo il proprio piano delle attività formative (PAF), i crediti universitari (CFU) grazie ai quali raggiungere il titolo di studio ed una professionalità da poter spendere opportunamente sul mercato del lavoro.
<b>Durata del tirocinio</b>	<p>La durata del tirocinio è determinata dall'impegno necessario a conseguire i CFU previsti dai singoli corsi di studio.</p> <hr/> <p>Non è previsto un numero minimo di ore da svolgere giornalmente Il limite massimo è di 8 ore.</p> <hr/> <p>Il tirocinio <b>non costituisce in alcun modo un rapporto di lavoro</b> e non vincola pertanto le imprese ad <b>alcun obbligo di assunzione</b> nel corso o al termine dello stesso.</p>

### 8.3 WEEKEND DI SOLLIEVO

**A chi è rivolto** | Il progetto si rivolge a persone diversamente abili che usufruiscono del servizio **SAD** e all'**utenza privata**.

**Come si accede** | Contattando la Responsabile del servizio presso gli uffici della Cooperativa.

**Cosa offre** | Il **Weekend di sollievo** offre un sostegno temporaneo alla famiglia che svolge abitualmente la funzione di cura della persona diversamente abile. Per l'utente questa esperienza rappresenta un valido momento ricreativo e di socializzazione; una scoperta di nuovi interessi e motivazioni, una sperimentazione delle proprie capacità e autonomie.

#### Obiettivi specifici che si intende raggiungere

Favorire l'integrazione e le relazioni tra gruppi di utenti che presentano caratteristiche affini (età, grado di autonomia, interesse)

Offrire una nuova modalità di erogare assistenza attraverso attività a carattere socio-ricreativo, programmate e organizzate sulla base dei bisogni dell'utenza

Contrastare l'isolamento e la solitudine quali fattori di rischio per le persone diversamente abili soprattutto nei mesi estivi

#### Principali attività svolte

Attività Ludico Ricreative

Attività di socializzazione all'interno della struttura

Attività di socializzazione sul territorio

Interventi con funzione di supporto, sostegno e mediazione con l'ambiente sociale esterno

Attività di sviluppo dell'autonomia

## Capitolo 9

### CONTATTI DELLA COOPERATIVA

#### Orario dell'ufficio

	indirizzo	orario	contatti
Sede di Roma	Via Agostino Magliani 22/28 00148 Roma (RM)	Lunedì-Venerdì dalle 07.00 alle 17.00 orario continuato segreteria H24	06.5570984 annozero@libero.it hannozero@pec.it
Sede della Provincia di Frosinone	Strada per Trivigliano n. 25 03010 Trivigliano(FR)	Lunedì-Venerdì dalle 09.00 alle 19.30 orario continuato	0775.547618 annozeroalatri@gmail.com hannozero@pec.it

#### Contatti dei Referenti dei Servizi

Responsabile del Servizio SAISH, SAISA, HCP	Assistente Sociale Dott.ssa Rossella Iulianello	Tel. 392.9250451
Coordinatore del Servizio Assistenza scolastica	Dott.ssa Maria Luisa Piagione	Tel. 393.9071631
Aiuto Coordinatore	Dott. Matteo Bottazzi	Tel. 393.9071631
Aiuto Coordinatore	Monica Emanuelli Simoncini	Tel. 392.9824654
Coordinatore la coperta di Linus e attività di gruppo	Assistente Sociale Dott.ssa M.Luisa Piagione	Tel. 393.9106159
Referente progetto Scooppiati diversamente band e Orchestra	Giuseppe Salis	Tel. 3480720212
	Andrea Curatolo	Tel. 3405426491
Responsabile della Sede del Distretto A	Dott.ssa Martina Agnoli	Tel. 392.9640421
Coordinatrice SAD Distretto A	Assistente Sociale Dott.ssa Michela Palmieri	Tel. 345/9288214
Aiuto Coordinatore servizio scuole Distretto A	Dott.ssa Michaela Ferriello	Tel. 0775/547618



[www.h-annozero.it](http://www.h-annozero.it)



segui su  
[www.facebook.com/cooperativasociale.hannozero](https://www.facebook.com/cooperativasociale.hannozero)