

ROMA
Municipio XII
Roma



ROMA
Municipio XII
Roma



ROMA
Municipio XII
Roma



CONTATTI

EMAIL

EMAIL MUNICIPIO XII
affido.municipio12@gmail.com

EMAIL M'AMA
mamalazioassociazione@gmail.com

EMAIL PER INFORMAZIONI E ISCRIZIONI
affido.municipio12@gmail.com

TELEFONI

Dott.ssa Karin Falconi - associazione M'aMa
TEL: 339 8322065

Dott.sa Emilia Russo - associazione M'aMa
TEL: 331 7910854

WEB

SITO MUNICIPIO XII
<https://www.comune.roma.it/web/it/municipio-xii.page>

SITO ASSOCIAZIONE M'AMA
www.mammematte.com
[com www.affidiamoci.it](http://com-www.affidiamoci.it)

CERCACI SU FACEBOOK:
<https://www.facebook.com/sportellolazio>

TUTTI possono essere
FAMIGLIA AFFIDATARIA
con consapevole leggerezza

CI SAREMO PER TUTTI!
Se stai ancora decidendo cosa
"decidere", se sei nella estenuante
attesa dell'abbinamento o se hai già in
casa un bambino.

IL MUNICIPIO XII

di Roma Capitale

&

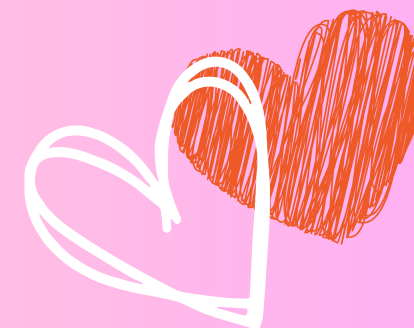
M'aMa - Dalla Parte dei Bambini

La Rete delle MammeMatte

Promuovono



L' AFFIDO FAMILIARE



INDIRIZZO MUNICIPIO
Via Fabiola, 14 - 00152 Roma



M'aMa-Dalla Parte dei Bambini Rete delle MammeMatte

M'aMa nasce dall'idea di un gruppo di professioniste del sociale impegnate, sul territorio nazionale, nella tutela del diritto di ogni bambino di crescere in Famiglia, al di là di ogni distinzione di genere, cultura, religione e lingua.

C'os'è l'affido?

L'affidamento familiare, disciplinato dalla legge 184/83 e ss modifiche, è un aiuto per minori da 0 a 18 anni di età, “temporaneamente privi di un ambiente familiare idoneo”.

Gli affidatari se ne prendono cura, accogliendoli nella propria casa e nella propria vita fino a quando sarà necessario il percorso di affido

Chi sono le famiglie affidatarie?

Tutti possono diventare affidatari: persone singole, coppie etero e omosessuali, coniugate e non, con o senza figli. Non sono richiesti requisiti particolari, non ci sono limiti d'età o di reddito.



Compiti del genitore affidatario

- Garantire uno spazio nella propria vita e nella propria casa ad un bambino/a-ragazzo/a, al suo mondo, alla sua storia e alla sua famiglia, senza tuttavia rinunciare al proprio stile educativo ma “adattandolo” a tale accoglienza;
- Garantire disponibilità affettiva e sostegno ad un bambino/ragazzo senza pretesa di cambiarlo.
- Agevolare i legami con la famiglia e l'eventuale rientro del minore nella sua famiglia.



Qual è il percorso per diventare affidatari?

Le persone interessate a conoscere l'affidamento si possono rivolgere al Servizio Sociale del territorio o inviare una email ad affido.municipio12@gmail.com per avere le prime informazioni utili.

A questo punto le famiglie saranno orientate a seguire un percorso formativo presso i servizi sociali del proprio territorio al fine di rientrare nel database delle famiglie affidatarie.



Quali sono i tipi di Affidamento?

La legge prevede diversi tipi di affidamento familiare:

- Consensuale: disposto dal Servizio Sociale e ratificato dal Giudice Tutelare con il consenso dei genitori.
- Giudiziale: disposto dal Tribunale per i Minorenni, indipendentemente dal consenso di chi esercita la responsabilità genitoriale, in quanto sussiste una situazione di grave pregiudizio per il minore.

Quali sono le modalità di Affidamento?

- Residenziale: quando il minore risiede o è stabilmente collocato nella famiglia affidataria;
- Part time: quando il minore trascorre solo alcuni periodi particolari dell'anno o alcune ore della giornata con gli affidatari;
- Pronta accoglienza: quando il minore in situazione di emergenza è collocato in una famiglia affidataria in attesa della stesura di un progetto;
- Nucleo mamma/bambino: quando l'accoglienza riguarda il bambino ed uno dei suoi genitori al fine di favorire l'unità familiare e rinforzare le capacità genitoriali per una successiva autonomia del nucleo.