

soil4life

L'essenziale è invisibile agli occhi

LA RETE DI MONITORAGGIO DELLE ACQUE SOTTERRANEE DI ROMA CAPITALE (di Claudio Papiccio)

Webinar 29/03/2021

www.soil4life.eu / info@soil4life.eu

- Beneficiario coordinatore Beneficiari associati

- Progetto cofinanziato da:



ROMA



Istituita con D.D. 711 del 29 aprile **2014** con lo scopo di censire, mappare e monitorare periodicamente pozzi e piezometri di competenza (proprietà/gestione/disponibilità) di Roma Capitale.

Nella prima fase sono stati censiti, rintracciati, codificati, mappati, fotografati e sottoposti a misure di livello e delle caratteristiche chimico-fisiche di base delle acque di falda, circa 120 punti.

I dati sono stati archiviati in un database dedicato e le stazioni sono state inserite in un GIS e ubicate su cartografia georferenziata.

ROMA CAPITALE Banca dati pozzi e stratigrafie

Codice PZ: PZ0256 Foto boccaforno: \\text05326@bonifiche@DataBase\C: Stralcio CTR: \\text05326@bonifiche@DataEsse\Cartelle file DB\Pozzi e

Nome originale: Cimbare Flaminio 1

Municipio: 15

EX Municipio: ex 20

Indirizzo: Via Flaminia

Ctr: 365140

Quota: 34.3

Lat: 4654005

Lon: 292733

Profondità: 28.5

Tipo pozzo: Pozzo trivellato

Uso: Irriguo

Collegamento file:

Pompa Prova portata Stratigrafia

Codice sito bonifica:

Codice sito geologia:

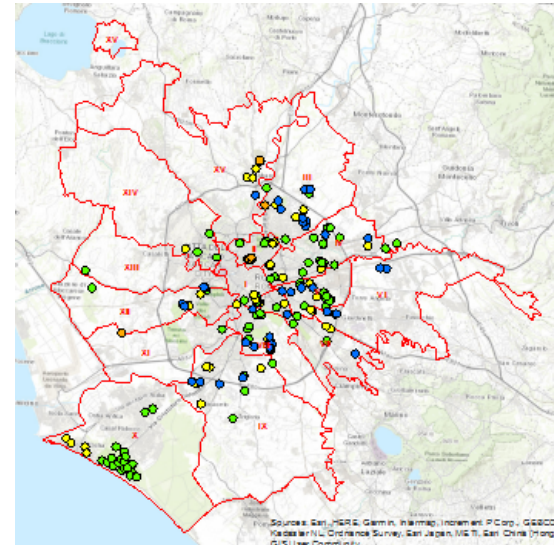
Misure Rete Monitoraggio Roma Capitale

Data	Livello statico (m slm)	Temperatura	pH	Conducibilità Elettrica(micro S/°C)	T (m2/s)	κ (m/s)	Qc (l/s)	S
29/01/2015	11.6	19.5						

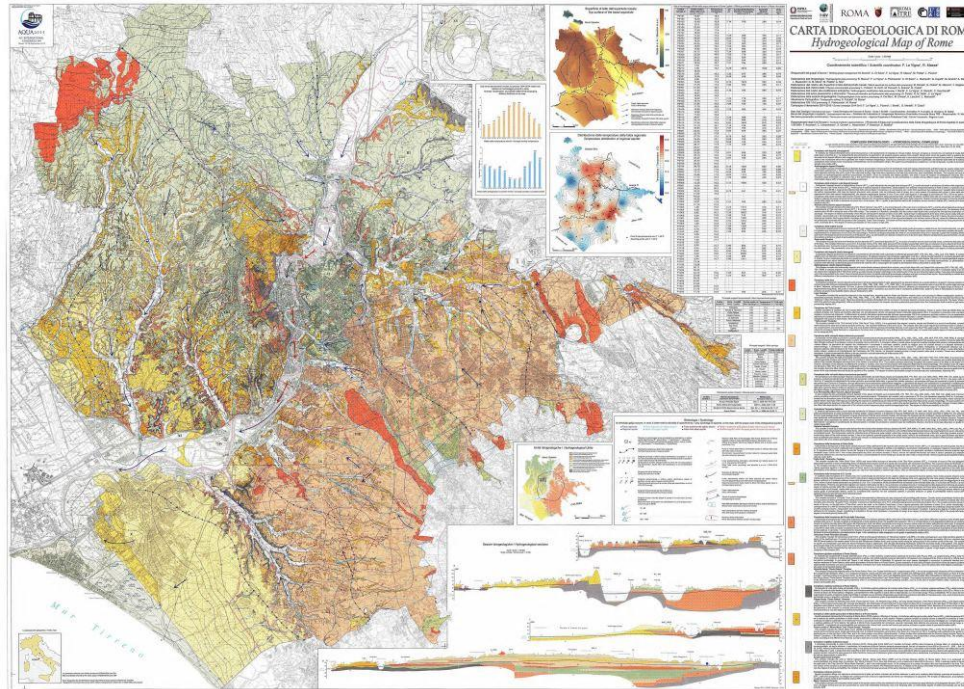
Note_pz: Sig. Dante Rossi (AMA Prima Porta) 069323981/3479814429

Info gestione Pozzi Roma Capitale RIF: Foglio catastrale: Particella:

Canoni: Domanda connessione: Connessione:



La rete di monitoraggio è stata poi utilizzata come base di dati per realizzare la **nuova Carta Idrogeologica di Roma** edita nel **2015** (in cui la rete appare come elemento cartografico e i dati sono presenti in formato tabellare), recentemente adottata tra gli strumenti di Piano Regolatore di Roma Capitale (Del. G.C. 184/2020)



Dopo una interruzione delle attività, nel mese di **settembre 2020** è partita una **nuova campagna di monitoraggio** che si è appena conclusa,

- svolta in collaborazione con l'ISPRA, con cui Roma Capitale ha stipulato una Convenzione istituzionale triennale approvata con Del. G.C. 65 del 17 aprile 2020,
- e realizzata utilizzando strumentazione tecnica acquistata nel corso dell'anno 2020 con fondi appositamente stanziati nel bilancio di previsione 2020-2022.



Come previsto dalla Convenzione, le campagne di monitoraggio avranno cadenza almeno annuale.

Durante quest'ultima campagna (con nuova georeferenziazione):

- sono stati **censiti ulteriori punti** di misura,
- sono stati **stralciati punti documentati ma mai rintracciati**.
- sono state constatate le condizioni di **accessibilità dei punti** precedentemente misurati e di quelli che già non risultavano accessibili...

... riscontrando purtroppo alcuni manufatti danneggiati o fatiscenti, occupati, occultati da vegetazione infestante, con recinti e lucchetti di cui non si reperiscono le chiavi, in qualche occasione privi di condizioni di sicurezza (chiusini rotti o mancanti - segnalati ai presidi di zona), intervenendo personalmente per vie brevi ove possibile.

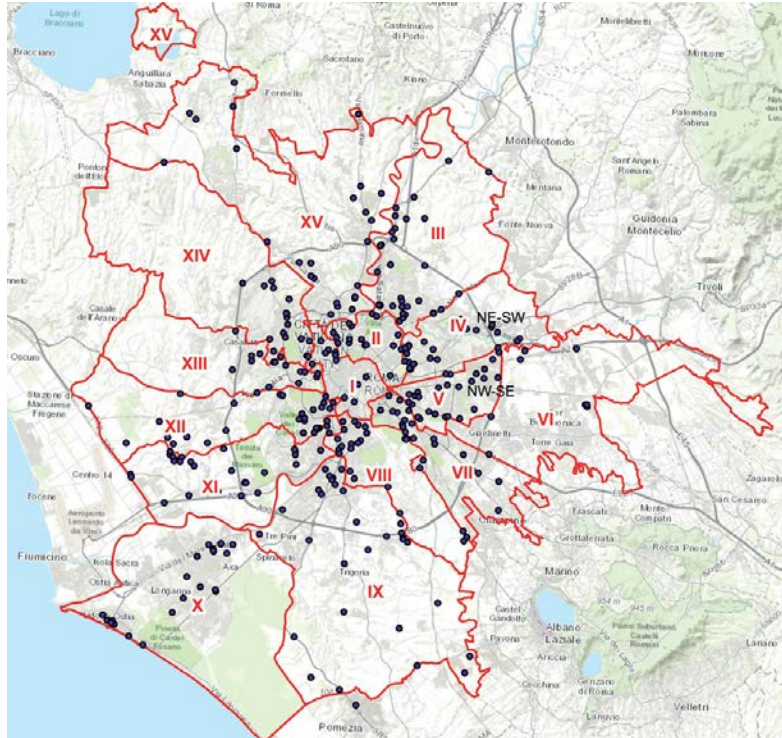


Si tratta per la maggior parte di **beni di proprietà** dell'Amministrazione che, sebbene in disuso e non in programma di prossimo utilizzo, sarebbe **opportuno mantenere** per evitare danneggiamenti, degrado e soprattutto pericolo per la pubblica incolumità. E **la Rete**, ormai strutturata, con le attività ad essa connesse ed il personale che se ne occupa, **rappresenta un'occasione** a costi contenuti.

Prossime attività:

- la distribuzione delle ormai circa 200 stazioni non è omogenea; stiamo iniziando a **coinvolgere altre istituzioni e soggetti privati** chiedendo di aderire alla Rete mettendo a disposizione i loro pozzi per le misure periodiche;
- col supporto di ISPRA sarà realizzata una **piattaforma web-gis** ed un sistema che consenta l'inserimento tramite dispositivi portatili (tablet o smartphone) dei dati rilevati nelle prossime campagne di misura; una volta controllati e validati, per ogni stazione sulla mappa interattiva sarà possibile visualizzare l'andamento nel tempo dei parametri misurati.

La rete di monitoraggio svolge anche un'altra importante funzione...

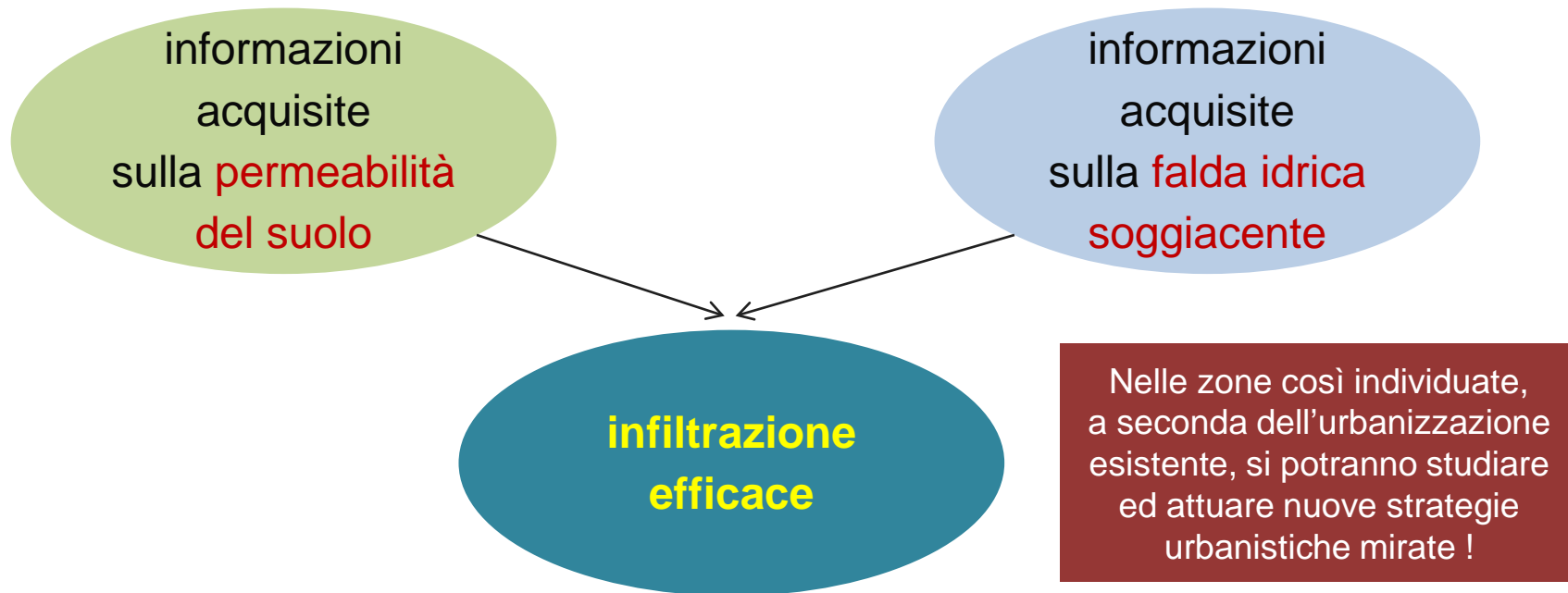


Ad oggi sul territorio comunale risultano notificati oltre 450 siti con potenziale inquinamento del suolo (nella maggior parte dei casi), del sottosuolo e delle acque di falda.

La rete di monitoraggio rappresenta per questo un importantissimo **presidio di vigilanza**, uno strumento che all'occorrenza consente di verificare tempestivamente la contaminazione locale delle acque sotterranee ed anche, noto il modello di circolazione idrica sotterranea, individuare rapidamente il potenziale movimento dei contaminanti per porre in atto efficaci e veloci misure di contrasto.

In tal senso, è di tutta evidenza che le informazioni di nuova acquisizione rappresentate nella **carta della permeabilità dei suoli** forniscano un **prezioso strumento di supporto**.

Come si colloca la rete di monitoraggio delle acque sotterranee
in relazione alla carta della permeabilità dei suoli ?



... proprio questa correlazione sarà la prospettiva futura delle attività oggi in corso.

GRAZIE PER L'ATTENZIONE !

ROMA



Dipartimento Tutela Ambientale

Direzione Rifiuti, Risanamenti ed Inquinamenti

Servizio per la Messa in Sicurezza e Bonifica dei Siti Contaminati
Responsabile: ISIDORO BONFA' (isidoro.bonfa@comune.roma.it)

Ufficio Geologia, Idrogeologia Qualità del Suolo e delle Acque Sotterranee
Responsabile: CLAUDIO PAPICCIO (claudio.papiccio@comune.roma.it)